

RAZPRAVE IN RAZISKAVE 12



**SPREMINJANJE KULTURNE KRAJINE
IN STAVBNE DEDIŠČINE V
TRIGLAVSKEM NARODNEM PARKU
ZARADI OPUŠČANJA
KMETIJSKE DEJAVNOSTI**

Zbornik mednarodnega posveta

Bled, 4. december 2003



ČLOVEK IN ŽIVLJENJSKO OKOLJE
Slovenska nacionalna komisija za UNESCO

TRIGLAVSKI NARODNI PARK

Bled 2006

Strokovna knjižnica Triglavskega narodnega parka
RAZPRAVE IN RAZISKAVE 12

**SPREMINJANJE KULTURNE KRAJINE
IN STAVBNE DEDIŠČINE V
TRIGLAVSKEM NARODNEM PARKU
ZARADI OPUŠČANJA
KMETIJSKE DEJAVNOSTI**

Zbornik mednarodnega posveta
Bled, 4. december 2003



ČLOVEK IN ŽIVLJENJSKO OKOLJE
Slovenska nacionalna komisija za UNESCO

TRIGLAVSKI NARODNI PARK
Bled, 2006

Zbornik Spreminjanje kulturne krajine in stavbne dediščine v Triglavskem narodnem parku zaradi opuščanja kmetijske dejavnosti je bil pripravljen po mednarodnem posvetu, ki ga je decembra leta 2003 na Bledu s podporo Urada Slovenske nacionalne komisije za Unesco pripravil javni zavod Triglavski narodni park.

Založil in izdal Triglavski narodni park
Zanj dr. Marija Markeš
Uredila Tea Lukan Klavžer
Lektorica Helena Škrlep
Avtorji prispevkov Janez Bizjak
 dr. Tone Cevc
 dr. Peter Fister
 Silvester Gaberšček
 dr. Vito Hazler
 Tea Lukan Klavžer
 Vladimir Knific
 dr. Naško Križnar
 Jože Mihelič
 Stefano Santi
 Andrejka Ščukovt
 Igor Zakotnik

Fotografije: G. Caprin, T. Cevc, J. Čop, P. Fister, Z. Fon, S. Gaberšček, M. Grego, J. Habjan, A. Hosner, V. Knific, M. Kunst, T. Lukan-Klavžer, J. A. Mihelič, M. Pokoren, F. Stele, S. Santi, A. Ščukovt, M. Šolar, I. Zakotnik.

Naslovnica: J. A. Mihelič.

Prelom in tisk Akem d.o.o.

Naklada 250 izvodov

CIP - Kataložni zapis o publikaciji
 Narodna in univerzitetna knjižnica, Ljubljana

911.53(497.4 Triglavski narodni park)(063)
 728.94(497.4 Triglavski narodni park)(063)

SPREMINJANJE kulturne krajine in stavbne dediščine v Triglavskem narodnem parku zaradi opuščanja kmetijske dejavnosti : zbornik mednarodnega posveta, Bled, 4. december 2003 / (avtorji prispevkov Janez Bizjak ... (et al.) ; uredila Tea Lukan Klavžer ; fotografije G. Caprin ... (et al.). - Bled : Triglavski narodni park, 2006. - (Razprave in raziskave / Triglavski narodni park ; 12)

ISBN 961-90673-3-9
 1. Bizjak, Janez, 1943-
 2. Lukan Klavžer, Tea
 227601664

VSEBINA

- 5 Predgovor
- 7 J. Bizjak: Spreminjanje kulturne krajine ter dvajsetletne izkušnje pri varovanju in ohranjanju stavbne dediščine v Triglavskem narodnem parku (1983–2003)
- 13 P. Fister: Stavbna dediščina in Triglavski narodni park – spremembe določajo vrednost
- 19 N. Križnar: Sprememba kulturnih sistemov in preživetje njihovih vrednot
- 25 S. Gaberšček: Vzhodne Alpe – prastari skupni kulturni prostor
- 31 T. Cevc: Obnoviti ali plačati davek času?
- 37 T. Lukan Klavžer, I. Zakotnik: Spreminjanje kmetijskih objektov v počitniške – izigravanje obnove kulturne dediščine v Triglavskem narodnem parku v zadnjih letih
- 51 A. Ščukovt: Stavbna dediščina v posoškem delu Triglavskega narodnega parka – varovanje in obnova objektov »in situ«
- 61 V. Hazler: Varstvo zaščitene dediščine
- 65 J. A. Mihelič: Planinsko pašništvo, tema etnoloških delavnic Triglavskega narodnega parka
- 69 V. Knific: Izkušnje in usmeritve pri ohranjanju stavbne dediščine v bohinjskem delu Julijskih Alp
- 75 S. Santi: Planšarija Kot v dolini Rezije v Naravnem parku Julijsko predgorje
- 79 Priloga: Seznam udeležencev

P R E D G O V O R

Tik pred iztekom leta 2003 je uprava javnega zavoda Triglavskega narodnega parka organizirala posvet na temo Spreminjanje kulturne krajine in stavbne dediščine Triglavskega narodnega parka zaradi opuščanja kmetijske dejavnosti.

Zgodba je znana. Nekdanje pastirsko stavbarstvo se je umeščalo v prostor z uravnoteženimi merami, ki niso "kvarile" pokrajine. Materiali so bili vzeti iz naravnega okolja in so se stapljali z njim. Objekti so bili na oko prijetni. Vzpostavljeno je bilo ravnotežje med človekovimi dejavnostmi in naravo. Z opuščanjem kmetijstva se krči tudi pašništvo po planinah. Stanovi, staje, seniki pogosto niso več v kmetijski rabi. Ponekod so se sčasoma sesedli vase, drugod spreminjajo svojo namembnost. Prvotno so našli v njih skromna zatočišča planinci, kasneje pa so vse bolj dobivali podobo razkošnih občasnih prebivališč posameznikov, ki so skoraj povsem pretrgali vezi z naravo. Pošel je tudi občutek za pravo mero in primeren slog v planinskem okolju. Nekdanja občasna prebivališča pastirjev in zavetišča za živino se še vedno spreminjajo v objekte za sprostitve, veseljačenje. Novi lastniki prihajajo na planine z vsem, kar tja ne sodi. Razvrednotenje je večvrstno – takoj ga lahko opazimo, škoda okolju pa se pokaže pozneje. Kratkotrajna zadostitev potreb posameznikov prinaša dolgoročno uničenje identitete prostora in posledično zmanjšanje, če ne celo uničenje vrednosti in vrednot, zaradi katerih je bilo območje prepoznano kot tako, da ga je vredno varovati kot narodni park.

Strokovnjaki o problematiki razmišljajo in pišejo, upravljavec zavarovanega območja opozarja. Na posvetu je bilo nakazanih nekaj možnosti reševanja in usmerjanja. Kakšen prostor bomo ohranjali kot narodni park? Si bomo zatiskali oči pred resnico kakor v Cesarjevih

novih oblačilih? Bomo dopustili postopno razvrednotenje in razprodajo? Se bomo z varstvom še naprej oklepali predvsem vrednosti biotske raznovrstnosti in naravnih vrednot, na prostor kot nedeljivo celoto pa zavestno pozabljali? Ali bomo zmogli dodatno naprezanje – najprej za nov zakon o Triglavskem narodnem parku in čez čas, kar je mnogo pomembnejše, za njegovo urensičitev v praksi? Bodo stroke, porazdrobljene po ministrstvih, voljne združeno nastopiti proti zgubljanju kvalitet in s sodelovanjem pri oblikovanju načrta upravljanja narodnega parka poiskati prave rešitve za ustavitev prostorske inflacije? Upajmo, da se bo prerivanje med "destruktivnim napredkom" (kakor je silnice dela družbe slikovito poimenoval eden od referentov) in uravnoteženim razvojem izteklo v zeleno stran.

Zbornik prihaja po skoraj treh letih. čas izida morda niti ni prepozen, saj ravnokar nastaja novi zakon o Triglavskem narodnem parku in mu je lahko v strokovno pomoč. Snovalcem želim, da bi prepoznali nujnost postavljanja varstva kulturne krajine in kulturne dediščine ob bok varovanju narave, da bodo prostor prepoznali, sprejemali in varovali kot nerazdružljivo celoto.

Morda bo v Sloveniji nekoč presežena tudi neživljenjska delitev med varovanjem narave in kulturne dediščine nasploh.

Tea Lukan Klavžer

Janez Bizjak

SPREMINJANJE KULTURNE KRAJINE TER DVAJSETLETNE IZKUŠNJE PRI VAROVANJU IN OHRANJANJU STAVBNE DEDIŠČINE V TRIGLAVSKEM NARODNEM PARKU (1983–2003)

Spreminjanje kulturne krajine ima več vzrokov: gospodarske, socialne in sociološke. Naš vrednostni sistem je drugačen in način življenja nepri-merljiv z obdobjem pred desetletji. Že stari Rimljani so vedeli: časi se spreminjajo in mi z njimi.

Na spremembe v kulturni krajini moramo gledati trezno, preudarno in pogumno. Če nam je všeč ali ne, spreminjanja ne moremo ustaviti. Lahko le pomagamo ohranjati, kar je mogoče ohraniti in kar je še ostalo vredno varovanja in ohranjanja. Nekateri pozabljajo, kakšen je izvorni pomen besed kultura, kulturna oziroma kultivirana krajina – ta pojem izhaja iz francoščine ter pomeni obdelovati in rabiti zemljo. Kadar je zemlja (ali krajina) obdelana, negovana, vzdrževana, v stalni in občasni rabi, nezane-marjena ter zaradi urejenosti in stalne nege tudi polna estetskih vrednot, govorimo o kulturni krajini. Njen sestavni del je stavbna dediščina. Spreminjanje kulturne krajine je odsev sprememb v kmetijstvu. Ko se je v povojnih desetletjih zaradi političnih, kmetijstvu izrazilo nerazumevajočih razmer v dolinah spreminjalo kmetijstvo kot glavni vir preživetja, je začel upadati pomen gorskega pašništva; s tem je povezano opuščanje pašnikov in propadanje stavb, potrebnih za to dejavnost. Planinske senožeti v sredogorju in visokogorske planine so izgubljale vlogo v strnjenem, s tisočletnimi izkušnjami razvitem gospodarskem krogu.

Spreminjanje kulturne krajine v Triglavskem narodnem parku (TNP) zaradi opuščanja kmetij-

skih dejavnosti se kaže na treh območjih: doline, vmesne planine s prestajami in senožeti, gorski pašniki oz. visokogorske pašne planine.

Doline

Spremembe v kmetijstvu so predrugačile značilne krajinske podobe: prej obdelane njive in polja so se marsikje spremenili v ravne dolinske pašnike oz. površine za intenzivno pridelavo krme. Pretirana uporaba umetnih gnojil in stalno polivanje z gnojivko sta nekdanje travnike, znamenite po izjemni rastlinski raznovrstnosti (v tujini imajo poseben pojem *rožni travniki*), in nove travnike na prejšnjih poljih spremenila v monokulturne zelene površine, namenjene večkratni košnji travinja. Bogastvo rastlinske raznovrstnosti je izginilo.

Spremenile so se tudi nekatere značilnosti površja. Osemdeseta in devetdeseta leta so bila obdobje množičnega izravnavanja grbinastih travnikov. Melioracijska evforija je zajela vse alpske dežele, ne le Slovenijo. Ker je kmetijska politika denarno podpirala in spodbujala izravnavanje površja, so bile izravnavane tudi površine, na katerih ti ukrepi niso bili potrebni: če je razumljiva potreba po izravnavah tam, kjer strojna košnja olajša delo, ni nobene utemeljitve na površinah, ki so služile le paši in so tudi po izravnavah služile le temu. Nekateri kmetje so izravnavali samo zato, ker je bil v ta namen na voljo državni denar. Večkrat kar veliko denarja.

Predlogi uprave TNP, da bi kmetje dobili

enak denar, če načrtovanih izravnav ne bi izvedli iz naravovarstvenih (ohranitev rastlinskih in reliefne raznovrstnosti) in okoljevarstvenih vzrokov (izravnave na vodozbirnih območjih), pri odgovornih in odločujočih v kmetijski politiki niso prodrli.

Po dvajsetih letih je stanje še slabše: marsikje v dolinah (npr. Posočje) ostajajo nepokošeni celo ravni travniki in se čedalje bolj zaraščajo z gozdom. Nerazumljivo je, da niso pokošene in se zaraščajo tudi površine, ki so bile izravnane z utemeljitvijo po manj naporni strojni košnji.

Srednje planine in senožeti

Zaradi opuščanja paše in košnje na senožetnih planinah je tamkajšnja krajina zgubila pridevnik kulturna:

- pašniki in senožeti se zaradi ugodnih podnebnih razmer hitro zaraščajo v površine mladega gozda,
- izjemno bogata rastlinska raznovrstnost cvetočih travnikov se umika po raznovrstnosti skromnejši gozdni vegetaciji,
- osiromašena je estetska vsebina kulturne krajine,
- na senožetih značilne stavbe (seniki, prestaje) niso več potrebne, zato propadajo, izginjajo ali pa se spreminjajo v počitniške hiše,
- pod pretvezo obnove senikov in prestaj rastejo počitniške hiše (z zakonom posebej prepovedane!),
- na robovih nekdanjih senožeti, na površinah, kjer nikoli ni bilo senikov ali prestaj, so bile na črno zgrajene nove počitniške hiše; problem črnih gradenj v TNP je star trideset let, odlašanje z njegovo odpravo iz desetletja v desetletje pa je le povečevalo število novih črnih gradenj.

Visokogorske pašne planine

V tem prispevku so pod tem pojmom mišljene planine na zgornji gozdni meji oziroma nad njo. Drugače od nižjih in dolinskih predelov v tem

pasu zaradi opuščanja paše ni zaraščanja z gozdom (npr. Dolina Triglavskih jezer), ampak je, nasprotno, povečana rastlinska raznovrstnost. Govorimo o tako imenovanih bujno cvetočih gorskih pašnikih in raznovrstno bogatih gorskih tratih.

Po drugi strani pa so pastirske stavbe v visokogorju izgubile svojo vlogo in potrebnost, zato hitro izginjajo; nekatere so zasilno vzdrževane za nekmetijske namene.

Dvajsetletne izkušnje

Generacija, ki dandanes prevzema v varovanje stavbno dediščino na naših planinah, se srečuje z nespodbudno resničnostjo. Pastirske stavbe lezejo skupaj v kupe zloženega kamenja, trhljih ostrešij in visokih kopriv. Kar je ostalo, je pogosto spremenjeno v počitniške hiše. Ne povsod; toda vedno, kadar razmeroma dobro ohranjene stavbe niso več služile kmetijskogospodarskim potrebam. Zaradi pravne nedoslednosti pri prostorskem in krajinskem urejanju ter škodljivega izživljanja strokovno nesposobnih arhitektov ali neodgovorni vsevednosti novodobnih zasebnih graditeljev so se neponovljivi spomeniki pastirskega stavbarstva sprevrgli v neokusna, za kulturno krajino žaljiva in naravnemu okolju popolnoma neprimerna bivalna skropucala. Z nestrokovnim in agresivnim prezirom nekdanjih arhitekturnih zakonitosti in izkušenj so podirali značilne stare, izvirne, avtentične stavbe in na njihovih mestih gradili nove. Dodatne počitniške hiše so bile zgrajene tudi tam, kjer jih zaradi nezazidljivosti nikoli ni bilo in nikoli ne bi smelo biti: na robu ali sredi pašnikov oziroma planin. V pastirskih naseljih so novi vsiljivi tujki razvrednotili občutljivo in svemu okolju občuteno prilagojeno krajinsko podobo. Počitniške hiše predstavljajo največje onesnaženje slovenske kulturne krajine. Na območju pašnih planin je to onesnaženje še bolj opazno.

Problem varovanja stavbne dediščine ima še eno razsežnost. Po vojni se je vsaj za štirideset

let obrnil na glavo vrednostni sistem: staro znanje je postalo nevredno, stare stavbe so naenkrat postale grde, ljudje so se sramovali starega in preizkušnega, začeli so verjeti, da je nekaj vredno le novo. Temu primerno so bili razvrednoteni poklici starih stavbnih in tesarskih mojstrov. Dolgoletno zaničevanje starega znanja in vedenja o stavbnih zakonitostih, to vedenje se je prenašalo le po ustnem izročilu, je povzročilo generacijsko prekinitev in pozabo tega znanja.

Zato je danes težko dobiti dobre tesarske mojstre, ki še obvladajo nekdanje znanje in ki jim ni vseeno, kaj delajo in kako. Težko je ohraniti zavest in prepričanje, da sta vrednost in bogastvo samo v pristnosti in nepokvarjenosti, v lastnih izkušnjah in potrjeni tradiciji, ne pa v posnemanju tujih izumetničenih zgledov ter kraju in okolju neprilagojenih skrupal, ki samo ponižujejo lastno znanje in siromašijo deželo, v kateri smo doma. Brez negovanja in spodbujanja avtohtone ustvarjalnosti in lastnega znanja ter ohranjanja stavbnih značilnosti bo naša alpska kulturna krajina še hitreje izgubila svoj obraz, svojo žlahtno domačnost.

Kaj obnoviti, kaj ohranjati in varovati

Odgovor je preprost: kar je še ostalo avtentičnega in obnove vredno. Ostalo pa je zelo malo. Preveč pastirskih stavb je spremenjenih v počitniške hiše za ljudi, ki se ne ukvarjajo s kmetijstvom, in preveč pastirskih naselij dobiva podobo počitniških naselij. Pred leti zelo glasna zahteva po cestni dostopnosti planin je praviloma pospešeno odprla pot tudi negativnim spremembam. Izkusili smo zanimiv sociološki paradoks: cestne povezave pašnih planin z dolino so prizadeti utemeljevali s tem, da bodo planine propadle, če ne bodo dostopne z avtomobili ali vsaj traktorji. K tej zagnanosti je veliko pripomogla tudi takratna usmeritev gozdnega gospodarstva, ki je celotno sredogorje do gozdne meje opremila z gosto mrežo (za nekatere pregosto) gozdnih cest. Po dvajsetih letih je videti takole: ceste so prinesle promet in poplavo počitniških hiš.

Številna pastirska naselja in senožetne planine so se spremenili v počitniška naselja (Zajamniki, Uskovnica, Voje, Goreljek, Planina pri Jezeru, Vogar). Nasprotno pa so prvotno pastirsko in pašno vlogo obdržale nekatere žive planine, ki še nimajo cest (Krstenica, v Lazu, Vrtaška planina, Velo polje).

Stavbe, ki so ohranile svojo nepokvarjeno avtentičnost, so v večni nevarnosti, da bodo to občutljivo in nenadomestljivo bogastvo izgubile. Za varstvo in obnovo je potrebno soglasje, razumevanje in naklonjenost lastnika. Predvsem pa njegova zavest, da ima nekaj, kar je večvredno, česar drugi nimajo. Mnogi lastniki se še niso podredili splošni zagnanosti po spreminjanju, podiranju ali prodaji starih stavb, ki drugače od modernih in hladnih oddajajo človeško toplino, domačnost, znanje in izkušnje prednikov. Izžarevajo tudi zgodovino in poezijo, zapisano, izdobljeno ali izrezano z okorno pisavo na lesenih stenah, na vratih in tramovih.

Uprava TNP poskuša pomagati pri obnovi stavbne dediščine na več načinov:

- brezplačno strokovno svetovanje;
 - posredovanje za brezplačne helikopterske prevoze gradbenega materiala na planine, ki niso dostopne s traktorji;
 - materialna pomoč (z lesom in delom);
 - spodbujanje državnih institucij in sponzorjev za finančno podporo obnovitvenim akcijam;
 - uresničevanje večletnih obnovitvenih akcij za stavbe izjemne arhitekturne in etnološke vrednosti v okviru lastnih letnih programov.
- Pri tem upoštevamo nekatere osnovne pogoje:
- predhodno ovrednotenje in dokumentiranje arhitekturnega, etnološkega in zgodovinskega pomena stavbe;
 - spomeniškovarstvene smernice;
 - zagotovljeno strokovno vodenje in nadzor obnovitvenih del;
 - predhodna pobuda, želja ali soglasje lastnika za obnovo.

Pred leti, ko še ni bilo namenskega denarja za obnovo pastirskih stavb, smo pomagali in poskušali strokovno usmerjati obnovo z brez-

plačnimi načrti, skicami, nasveti (planine Podkuk, Zaprikraj in Kuhinja na Tolminskem). Tovrstno dobronamerno sodelovanje je s številnimi strpnimi pogovori in usklajevanjem pripomoglo k počasnemu ustvarjanju medsebojnega zaupanja, potrebnega za uspešno obnovo pastirske stavbne dediščine.

Kaj smo obnovili in ohranili

Planina za Skalo je edina ovčja planina Zgornjega Posočja, na kateri so stavbe ohranile svojo enkratno avtentično arhitekturo. Zadnje leto paše je bilo 1975., zatem pa ni bilo nikogar, ki bi stavbni kompleks vzdrževal in ohranjal. Prvi obnovitveni posegi so bili leta 1991 s sanacijo dela strehe. Devetletno obnovo (do leta 2000) so financirali domači in tuji podporniki (sponzorji), posamezniki, fundacije in podjetniki, Ministrstvo za kulturo in javni zavod TNP s sredstvi iz prihodkov lastne gospodarske dejavnosti. Dodatno pomoč je zagotovilo Ministrstvo za obrambo z brezplačnimi helikopterskimi prevozi gradbenega materiala. Obnovljene pastirske stavbe so odprte javnosti za obisk (nekateri planinski pohodniki s spalno opremo lahko v njej tudi prenočijo) ter so cilj številnim šolskim in strokovnim ekskurzijam, ob morebitnem ponovnem zanimanju za oživitve paše in sirarjenja pa so prostori pripravljeni tudi za stalno delo in poletno bivanje.

Pocarjeva domačija v Zgornji Radovni je bila odkupljena skupaj z vso etnološko opremo. Obnovitvena dela pod strokovnim vodstvom Zavoda za varstvo kulturne dediščine, območne enote Kranj, so trajala osem let. Denar za odkup in obnovo je uprava TNP zbrala iz prihodkov lastne gospodarske dejavnosti, s pomočjo sponzorjev, sofinanciranjem Ministrstva za kulturo in evropskim programom Phare. Domačija ima danes status kulturnega spomenika državnega pomena, služi pa za informacijsko postajo narodnega parka, za ekomuzej, za različne kulturne prireditve (gledališke predstave, koncerte, proslave), za vzgojno-izobraževalne programe in za občasno zbirališče prebivalcev Radovne.

Grbinasti travnik v Zgornji Radovni je uprava TNP leta 1994 najela za dvajset let (lastnik je omogočil brezplačni najem) zaradi rednega vzdrževanja, košnje, naravne posebnosti in njene predstavitve javnosti. Gre za enega zadnjih, še ohranjenih grbinastih travnikov v Radovni. Ob njem smo postavili za Radovno značilno leseno ograjo in informacijsko tablo o grbinah. Travnik kosijo nadzorniki TNP v okviru svojega rednega dela.

Planina Šeh nad Srednjo vasjo v Bohinju je skoraj popolnoma spremenila svojo avtentično podobo razpršenih stanov v značilni zidano-leseni izvedbi, saj so na njihovih mestih zrasle (večinoma brez dovoljenj!) nove, praviloma večje stavbe za nekmetijske namene. Edini stan, ki je zaradi ozaveščenosti lastnika ostal nespremenjen, je javnemu zavodu TNP v začetku devetdesetih let s sredstvi Ministrstva za kulturo in pod strokovnim vodstvom takratnega Zavoda za spomeniško varstvo Kranj uspelo ohraniti z obnovitvenimi deli na strehi, oknih, vratih in v notranjosti.

Obnove lesenih streh na stanovanjskih hišah Soča št. 3, Trenta št. 1 ter na cerkvi v Trenti in znamenju v Radovni (Fužine) je TNP financiral iz sredstev lastne gospodarske dejavnosti, obnovo lesene kritine na treh stogih v Studoru pa s sofinanciranjem Ministrstva za kulturo.

Žage venecijanke so bile v Alpah zadnjih dvesto let značilne žage na vodni pogon. V Julijskih Alpah so se ohranile le redke. TNP je financiral obnovo lesene strehe na žagi venecijanki Na Logu v Trenti; ta je danes del kulturno-turističnih programov Trente.

Psnakova žaga in lesena streha na njegovem mlinu v Zgornji Radovni sta bili obnovljeni s skupnim delom lastnika Lipovca, p. d. Psnaka, Gozdnega gospodarstva Bled in TNP.

Kmečka hiša Zgornje Laze 20 je eden najvrednejših etnoloških spomenikov v TNP. Obnovo fasade je najprej sofinanciralo

Ministrstvo za kulturo, ker pa je bila ob potresu leta 1988 močno poškodovana, je bila v letu 2000 v celoti obnovljena iz državnih sredstev popotresne obnove.

Kako naprej?

Negovati in vzdrževati kulturno krajino ali jo prepuščati naravnemu razvoju? Obnavljati stavbno dediščino za druge namene ali jo pustiti propadati? Za ti dve glavni dilemi varstva kulturne dediščine v TNP poznamo različne, med seboj nasprotujoče si in izključujoče se odgovore.

Kulturna krajina, predvsem travniki, pašniki in senožeti, se bo zaraščala z grmovjem in gozdom povsod, kjer se lastniki (ali najemniki) ne ukvarjajo več z živinorejo ali rejo drobnice in zato nimajo potrebe po redni košnji za pripravo zimske krme. Nič ne koristi javkanje in demagoško kritiziranje na javnih srečanjih, ko poslušamo, kako se "nam" travniki zaraščajo in spreminjajo v "divjino". S koso in kosilnico nihče ne bo delal, če sena ne potrebuje ali ga nima komu prodati. Delna rešitev so državni in evropski programi, ki so zaradi javnih koristi namenjeni ohranjanju biotske raznovrstnosti in estetskih vrednot kulturne krajine. Zaraščanje le-te je naravni proces in odsev gospodarskih razmer. Ker pa živimo in bomo preživeli le od tega, kar nam daje zemlja, se bo morda trend zaraščanja čez desetletja obrnil tudi v nasprotno smer.

Drugače je s stavbno dediščino. Pred dvajsetimi leti je veljalo večinsko prepričanje, da je mogoče ali celo treba ohraniti stavbno dediščino tudi z obnovo (in z nadomestnimi gradnjami) za druge, nekmetijske namene, kar je praviloma in vedno pomenilo le spremembo v počitniške hiše. Temu je dosledno nasprotovala stroka s področja varstva kulturne dediščine, in sicer z utemeljitvijo, da je obnova stavb mogoča in potrebna le za ohranjanje in nadaljevanje njihove kmetijske funkcije, sicer je boljše, da stavba propade in da ostane lokacija za morebitne

poznejše potrebe revitalizacije kmetijske dejavnosti. Na videz heretična trditev, ki je povzročala in še povzroča zgražanje "prizadetih", je bila edino pravilna. Zakaj? Vse stavbe, ki so bile obnovljene za nekmetijske namene, so izgubile svojo avtentičnost in dediščinsko vrednost, zato je s stališča ohranjanja in varovanja dediščine vseeno, če jih ne bi bilo. Večidel so obnovljene in prezidane brez dovoljenj, torej so črne gradnje; druge imajo dovoljenja, a so bila izdana s pogojem obnove za kmetijske namene, po obnovi pa se je izkazalo, da je šlo za izigravanje, zavajanje in norčevanje iz ohlapne zakonodaje, ker so vsi na tak način obnovljeni hlevi, stani, staje in seniki spremenjeni v počitniške hiše. Žal so pristojne inšpekcije neučinkovite.

Obnove in spremembe prejšnjih gospodarskih stavb v počitniške hiše so razvrednotile avtentično kulturno krajino, obnovljene stavbe so po obliki, velikosti in izvedbi praviloma tujki v svojem okolju. Po dvajsetih letih so se pojavili tudi sociološki konflikti. Generacija, ki je v sedemdesetih letih legalno preurejala gospodarske stavbe v počitniške namene ali pa jih je v te namene le občasno uporabljala, je v naravi iskala mir in oddih. To so bili ljudje, ki so imeli spoštljiv odnos do dediščine in do narave ter bili v pristnih odnosih z domačini. Danes je drugače: njihovi otroci in vnuki iščejo v oddaljenih počitniških hišah priložnost za hrupno izživljanje brez obzirnosti do okolice. Posebno neprijetno je poleti, ko na kakšnem travniku kmečka družina ves dan trdo dela pri sušenju in spravlilu sena, na sosednjem, ograjenem zemljišču pri počitniški hiši pa mestni ljudje kričijo na pikniških zabavah, se napol nagi sončijo in uživajo v brezdelju. Počitnikovanje in trdo delo na majhnem prostoru ne sodita skupaj! Tudi spremembe, povečave in funkcionalne predelave starih gospodarskih objektov, ki so dajali tipično podobo naši kulturni krajini, ne kažejo ohranjanja kulturne dediščine.

Dr. Peter Fister

STAVBNA DEDIŠČINA IN TRIGLAVSKI NARODNI PARK – SPREMEMBE DOLOČAJO VREDNOST

Razmerja med stavbno dediščino in Triglavskim narodnim parkom

Triglavski narodni park (TNP) kot pojem se najprej vedno razume kot najbolj neokrnjeni in zato najbolj kakovostni del slovenskega prostora. Vendar je to le navidezni del resnice. Morda je bil del tega prostora nekoč davno res še brez človekovih posegov vanj, a to stanje so številne generacije že povsem spremenile. Človek je s svojimi posegi v naravne danosti in v času zadnjih generacij z gradnjami vseh vrst dobesedno "ustvaril" podobo, ki jo danes želimo varovati kot enega najlepših delov slovenskega prostora. Od pastirskih stavb in ograj, prek vseh vrst kmečkega in celo industrijskega stavbarstva, ki je izrabljalo mnoge vrste bogastev, do turističnih gradenj, ki dobesedno preplavljajo parkovni prostor, ali takih grobih posegov, kakršne so zahtevale vojne, politične meje in naravne katastrofe, vse to je ustvarjalo posebno podobo prostora, ga včasih razvrednotilo in drugič spet obogatilo.

Značilnosti vse te raznolike stavbne dediščine TNP so nastajale podobno kakor na drugih sorodnih bližnjih območjih, vezane na različna geografska, kulturna in časovna izhodišča. Tako se je skozi čas pomen vsega, kar je človek gradil na tem značilnem alpskem območju, izoblikoval kot eno od pomembnih meril za vrednost in razpoznavnost pokrajine, pa naj je bilo to v pozitivnem ali negativnem smislu. Žal je treba ugotoviti, da je preteklost stavbne dediščine v TNP dostikrat krojila usoda velikih sprememb in katastrof – obenem pa priznati posebno vrednost preživetja vseh najbolj kakovostnih značilnosti, kar je vedno znova dokazovalo njen izjemni pomen. Zato je mogoče predvidevati, da bo prihodnost ohranitve te naše edinstvene prostorske enote odvisna tudi od

tega, kako bomo znali ovrednotiti spoj med naravnimi in ustvarjenimi deli prostora, kako bomo znali uresničiti "kontinuiteto identitete" človekovih pozitivnih dodatkov naravnim lepotam ter preprečiti kratkoročne in le po merilu trenutnega dobička uveljavljene gradnje vseh vrst, ki so največkrat vzrok za razvrednotenje pojma "parka".

V preteklosti, a še bolj danes so opuščanje značilnosti stavbne dediščine, njena neustrezna raba, pa tudi tako imenovano "mehko" preoblikovanje – poleg mnogokrat povsem neustreznih novih gradenj – največje težave, vezane na ta del vrednot TNP. Ob površnem pregledu današnjega stanja je največkrat celo strokovnjaku težko ugotoviti, kje so skriti problemi. Šele ko globlje spoznamo, kako so se razvijali človekovi posegi v ta prostor in kaj so oziroma kaj še vedno pomenijo posamezni posegi v prostor in gradnje ali celo nadrobnosti, lahko pravilno ovrednotimo pomen posameznih delov stavbne dediščine v TNP in se odločamo o možnostih prihodnje rabe tega prostora.

Preteklost: načrtno ohranjanje identitete

Graditelji in uporabniki planin in naselij pod njimi so z ohranjanjem značilnosti arhitekture načrtno oblikovali identiteto današnjega TNP. Hkrati so vzdrževali ravnotežje med naravo in človekovimi posegi vanjo. To nam prav dobro predstavi primerjava med tipiko stabarstva do prve svetovne vojne, kakršna je bila značilna za bohinjsko arhitekturo in za planine, vezane nanjo. Ne le posamezne stavbe, tudi značilna razporeditev skupin stavb na posameznih planinah je ves čas v primernem merilu povezovala stavbarsko identiteto v dolini in visoko v plani-

nah. Tudi kasneje, ko so na planinah gradili napol proizvodne stavbe (mlekarnice), je ostala ta povezanost ena od osnovnih značilnosti. Zato se je že leta 1883 cesarsko-kraljeva "Landwirtschafts Gesellschaft für Krain" odločila, da kot "vzorni načrt kmetijskih stavb na Kranjskem" predlaga poenoteno arhitekturno tipologijo "s posebnim ozirom na Bohinj" – kar je izhajalo iz želje, da gradnjo kmečkih stavb sicer modernizira, a hkrati opozori na nujnost ohranitve razpoznavnega oblikovanja v nekem okolju. Bohinj se je prav tedaj skupaj z izjemnim zanimanjem za Triglav že uveljavljal kot ena največjih naravnih znamenitosti (Encikl. Slovenije ...), zato je bilo vrednotenje naravnih in ustvarjenih posebnosti današnjega TNP že predmet zanimanja ne le domačinov, ampak tudi širše javnosti. Prav tako so zvesto sledile značilnostim lokalnega stavbarstva prve gradnje prihodnje turistične "industrije".

Šele po uvedbi železnic v tem delu in še bolj z vsemi posledicami prve svetovne vojne se je stavbarstvo predvsem po dolinah začelo spreminjati v škodo tako značilne identitete za širše območje današnjega TNP. Obe svetovni vojni in nanju vezane spremembe pa, kakor kaže, niso povzročile toliko škode, kakor je to mogoče spremljati v zadnjem obdobju – ne samo turizem kot nova industrija, nerazumevanje identitete dosedanjih človekovih posegov v ta prostor je tista nova "katastrofa", ki bi lahko razvrednotila to našo najkvalitetnejšo "pokrajino", če se temu ne bomo uprli.

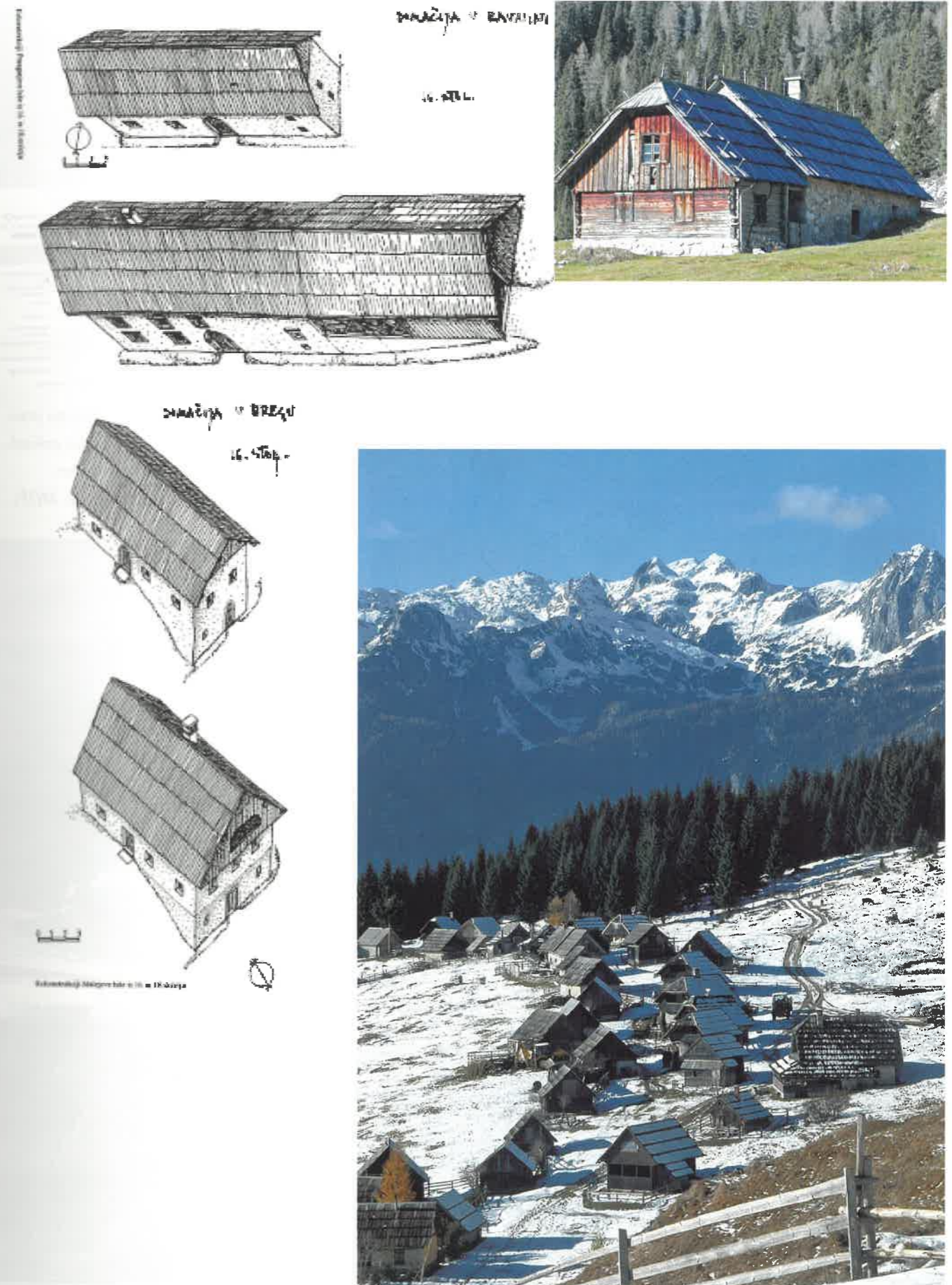
Zaradi zgodovinskih, geografskih in na lokalne posebnosti vezanih vzrokov je stavbarstvo na območju TNP do srede 20. stoletja sprejemalo najprej blejske, gornjesavske, bovške (gornjesoške) in bohinjske značilnosti. Analiza vrednosti kulturne krajine na Slovenskem je pokazala, da je območje TNP neposredno obkroženo z najvišjo vrednostjo ne le naravnih, ampak tudi "arhitekturnih" krajin. S tem pojmom se danes razpoznavajo tiste značilnosti posameznih območij, ki jih kar najbolj določajo lastnosti spleta vseh vrst gradenj. Najvrednejše arhitekturne krajine med njimi so seveda tiste, v

katerih je človek načrtno gradil tako prepoznavno in značilno podobo svojih bivališč in drugih dopolnitev naravnim danostim, da so ustvarjale njemu kakovostno, domače in razpoznavno bivalno okolje, ki ga je po potrebi lahko dopolnjeval in posodabljal, vendar ne na škodo tistih vrednot, ki so mu bile merila za krajinsko podobo.

Za območje TNP je največja kvaliteta prav povezava med sicer različnimi merili arhitekturnih vrednot, ki so med seboj tako prepletajoče se, da so vedno izražale krajinsko posebnost. Zato je mogoče razumeti vlogo stavbarstva v TNP le v neposredni povezavi med osrednjim območjem in izhodiščnimi kulturnokrajinskimi značilnostmi. To pa ostaja tudi pomemben cilj v prihodnosti, saj naj bi zagotovili ohranitev pododanih vrednot in hkrati možnost žive prihodnosti.

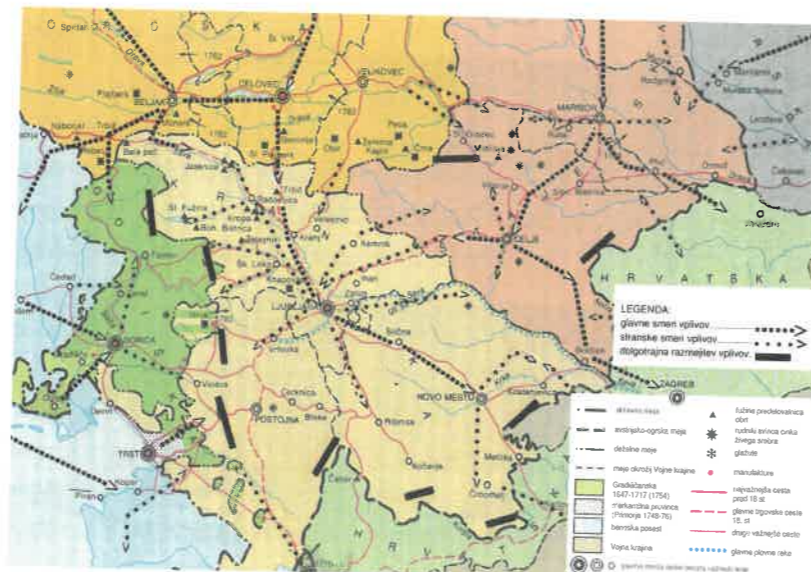
Spremembe v gradnji spreminjajo tudi vrednost Triglavskega narodnega parka

Spremembe arhitekture in z njo vsega stavbarstva so seveda lahko pozitivne ali negativne. Tako kakor za vsako okolje velja ta ugotovitev tudi za TNP v vsej njegovi povezavi z notranjim in okolnim prostorom. Pozitivne spremembe omogočajo kvaliteto bivanja in boljše gospodarjenje s prostorom, hkrati pa zagotavljajo nadaljevanje identitete in ohranjajo ali morda celo soustvarjajo vrednote "narodnega parka". Take spremembe so bile v preteklosti, ko je človek še gradil in hkrati ohranjal značilnosti prostora, vezane na kakovost bivanja in na posodobitev gospodarske rabe. Skupno jim je bilo predvsem, da naj bi bili vsi posegi v prostor podrejeni posebnostim narave in značilnostim domačega, razpoznavnega bivalnega okolja (in tako zlasti stavbarstva).

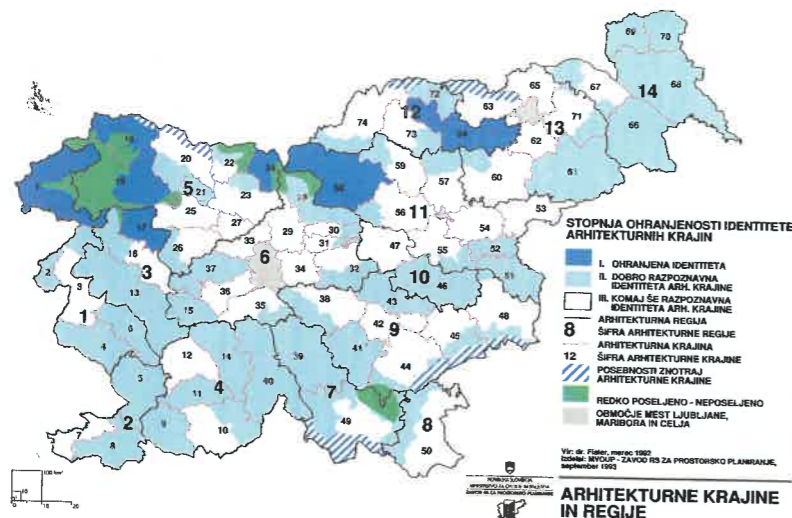


Primerjava med značilnimi bohinjskimi stavbami v dolini in na planinah (domačiji v Brodu – sirarna v Lazu in "vaška" podoba Zajamnikov).

Negativne spremembe sicer lahko posodablajo bivanje ali omogočajo visoke zasluzke, a vedno znova se izkaže, da v tako posebnem okolju, kakršno je območje TNP, uničujejo tudi identiteto prostora, pretrgajo celovito vrednost "narodnega parka" in dolgoročno znižajo njegovo vrednost tudi gospodarsko. Najprej se to opazi v vizualnem razvrstjenju, ki je vedno večplastno: na ravni poselitve (neustrezna razpostavitve gradenj, gradnja cest, električnih in telefonskih vodov itd.), na ravni stavbne tipologije in posebnosti gradiv, barvnosti, arhitekturnih nadržnosti in na spreminjanju naravnih danosti, ki je z vsem tem povezano.



Vplivi na slovensko stavbarstvo iz širšega prostora ter kvaliteta in vplivi tako nastalih arhitekturnih krajin na območje TNP (P. Fister, Arhitekturne krajine in regije Slovenije, MOP, Poselitve 2, Ljubljana 1993).



Opuščanje stavbarstva, ki je v preteklosti dajalo značilno podobo območju TNP (Voje: senik leta 1984 – podrtija 2003; zaraščeni ostanki planšarske stavbe ...).



Če so spremembe ali dopolnitve kakovostne, lahko oplemenitijo značilno stavbarstvo in tako krajino (planina Blato 1984 – dopolnitve 2003).

Pomembne negativne spremembe, ki se kažejo zlasti v arhitekturi kot sestavini krajinske celote, pa so vsebinsko razvrstjenosti. To pomeni opuščanje prvotne rabe, tako pa gospodarjenja in vzdrževanja krajine, ter nevdzdrževanje stavb ali njihovo opuščanje – po drugi strani pa izjemno agresivna sprememba vodi tudi v neustrezno preoblikovanje ali rabo kakovostnih stavb in največkrat tako velike spremembe, da postanejo objekti tuji v prostoru.

Tudi drobne spremembe lahko povzročijo prostoru veliko škodo. To je zlasti za tiste, ki posegajo v prostor brez poznavanja njegovih značilnosti, težko razumljivo, a posamezne napake se hitro seštevajo in nastane nepopravljiva škoda.



Če so spremembe obstoječe kvalitetne stavbne dediščine take, da so usklajene z merili, značilnostmi in razmerjem do širšega prostora, so lahko tudi doprinos. Vendar nerazumevanje ali nepoznavanje temeljnih lastnosti prinaša spremembe, ki so negativne največkrat zaradi naslednjih vzrokov:

- Pretirana romantika ob uporabi nekdanjih povsem praktičnih delov arhitekture kot likovni okras ali celo uvajanje neznačilnih okraskov v arhitekturo, ki je bila vedno izjemno racionalna, v resnici razvrstijo stavbe same in celotno podobo. Da bi se takim posegom izognili, bi bilo treba mnogo bolj kakor doslej izobraževati vse, ki imajo kakršenkoli stik s tem prostorom.
- Nasilna posodobitev brez občutka za merilo in za razmerja do prostora uvaja stavbne sestavine, ki so podobno kakor pretirana romantika povsem neustrezne, saj sledijo le modi in niso v ničemer povezane z identiteto stavbne dediščine. Med neustrezno posodobitev seveda sodi tudi raba neustreznih novih gradiv in adaptacij. Zato je treba ne le ustvariti kakovosten pregled identitetnih sestavin, tako pa vzgojiti uporabnike in izvajalce, ampak tudi nadzorovati vse dogajanje v prostoru. Predvsem naj bi se dovoljevalo kakršnekoli posege le tistim, ki so izkazali primerno znanje za posodobitev obstoječe arhitekture in za ohranitev kakovosti stavbne dediščine.



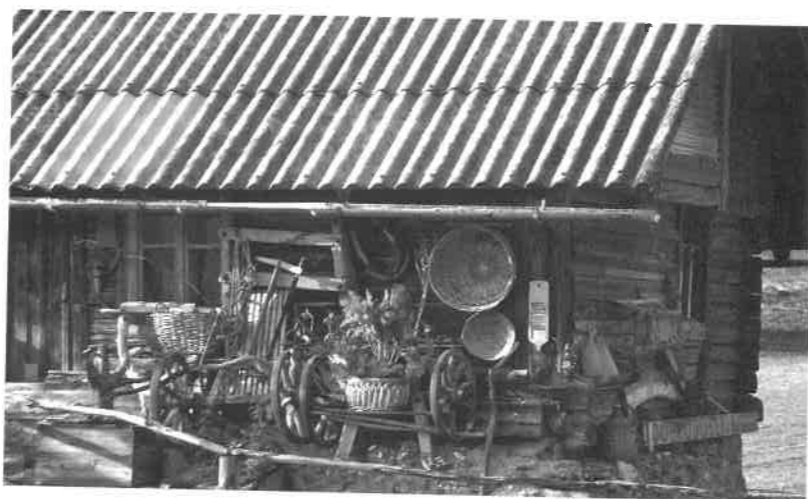
Razvrstitev je zaradi nasilne "modernizacije" večplastno: ceste, elektrovodi, neustrezno gradivo, arhitekturne nadrobnosti – ali povsem neprimerni "sodobni" načini rabe prostora (planina Ravne, planina Pokrovec).

ga strokovnega svetovanja za vse posege v stavbno dediščino TNP – ki naj tudi v prihodnje ostane ena ključnih vrednot tega izjemnega prostora.

Uporabljeno slikovno gradivo je iz arhiva Fakultete za arhitekturo, deloma pa iz knjige dr. T. Cevca: *Arhitekturno izročilo pastirjev, drvarjev in oglarjev na Slovenskem*.



Nerazumevanje značilnosti in pomena stavbarstva v TNP: pretirano poudarjanje folklorne značilnosti ob hkratnem nerazumevanju vloge arhitekturnih sestavin (Podrob: "razstava" uporabnih predmetov na hiši ob hkratni salonitni kritini) je enako škodljivo kakor neustrezna "modernizacija" pri oblikovanju historično značilnih novih stavb (Koprivnik v Bohinju).



- Med izjemno agresivne dejavnosti, ki uničujejo podobo TNP in njeno stavbno dediščino, sodi nasilna trgovska ponudba novih gradiv. Zaradi nje tržne odločitve prevladujejo nad strokovnim znanjem in nad izkušnjami, ki so v preteklosti oblikovale kakovostno stavbno dediščino. Rešitev je seveda lahko le v široki strokovni podpori vsem, ki kakorkoli delujejo v tem prostoru. To naj bi bilo organizirano kot strokovna pomoč, kar se seveda navezuje tudi na preprečevanje drugih negativnih vplivov.
- Opuščanje rabe razvrstitev kulturno sestavino prostora. Nova, neustrezna raba obstoječe stavbne dediščine pa le redkokdaj lahko ustvari novo vrednoto, čeprav je mnogokrat to edina rešitev za ohranitev kakovostne stavbne dediščine. Za ustreznost vsebine je treba pripraviti prave razvojne programe, se o njih dogovoriti z uporabniki prostora ter jih vgraditi v odloke o varovanju TNP in o razvoju samega parka in sosednjih območij.

Različne raziskave in študije, ki so bile na Fakulteti za arhitekturo izdelane za neposredno območje TNP in vsa sosednja območja, so pokazale, da je treba stavbno dediščino tega dragocenega dela slovenskih krajin vrednotiti ne le kot enega najkvalitetnejših, ampak tudi kot poseben prijem, ki območja parka ne izloča iz preostalega prostora, ampak ga, nasprotno, tesno povezuje z njim. Ugotovljene zakonitosti so zaradi posebnosti predvsem smernice za celovit pristop, ki bo moral dobiti podporo v podrobnih študijah, v izdelavi podrobnega kataloga vseh značilnosti in v stalnem spremljanju stanja. Šele tako zbrano strokovno gradivo naj bi omogočilo tisto najpomembnejšo stopnjo nadzora in hkratne-

Dr. Naško Križnar

SPREMEMBA KULTURNIH SISTEMOV IN PREŽIVETJE NJIHOVIH VREDNOT

"Vse poti so večno stare, vsak korak je večno nov."
(Kajetan Kovič)

I.

Govoril bom o področjih, ki ju poznam, to sta etnologija in kultura visokogorskega pašništva, na delu Triglavskega narodnega parka (TNP) v porečju zgornje Soče. V podrobnosti konkretnih kulturnih sestavin se bom spuščal samo, kolikor je potrebno, da bi prikazal zakonitosti, ki verjetno veljajo tudi na drugih območjih TNP, morda celo drugod v Alpah, ter na področju razmerja med tradicionalno in sodobno kulturo nasploh. Osnovno vprašanje je, kako ohraniti vrednote tradicionalnih kulturnih sistemov in hkrati omogočiti spremembe kulturnega okolja toliko, da ne bo ogroženo ravnotežje med človekovo dejavnostjo in naravnim okoljem.

II.

Naj začnem s podmeno, ki je polna protislovij in vprašanj: "Tradicionalna kultura je sistem, v katerem lahko najdemo idealne modele sožitja med kulturo in naravo." Ta podmena postane sporna, če pogledamo, kaj je od tradicionalnih kulturnih sistemov ostalo danes. Od materialnih sestavin kulture so ostali le fragmenti, npr. stavbe in krajina, tako rekoč le vrh ledene gore. To pa je komaj dovolj za simbolični prikaz nekdanjih tradicionalnih sistemov.

Od ostankov tradicionalne kulture je v ospredju našega zanimanja kulturna krajina, ki so jo naši predniki ustvarjali stoletja, in stavbarska dediščina, ki je prav tako nastajala v daljšem obdobju. Na vrhuncu tradicionalnih sistemov, v okviru katerih sta nastali obe kulturni sestavini, pa v ospredju zanimanja ni bila lepota krajine in stavbarstva, temveč težko delo za preživetje ali z drugimi besedami: socialna in duhovna vsebina materialne kulture.

Danes od sistema tradicionalne kulture radi povzemamo samo idealne vrednote, npr. sonaravno gospodarstvo, drugačno izrabo časa in prijetnejše sestavine, ki se ujemajo s t. i. ekološkimi pogledi na življenje, npr. doma pridelano hrano in čisto okolje. Odmislimo pa si nekdanje realne možnosti za gospodarjenje in bivanje, npr. trdo fizično delo, malo zaslužka in udobja. Tega v našem času ne bi več sprejeli kot nekaj idealnega, saj za nas ni več niti sprejemljivo niti nujno.

Kljub temu tradicionalni sistemi kulture vsebujejo pomembne nauke za naš čas, če jih le znamo razbrati. V ozadju tradicionalnega sistema je bil njegov vrednotni sistem, ki je vplival tudi na materialno sfero. Zato se za razumevanje razlik med življenjem nekoč in danes ne vprašujemo, kakšne so razlike na materialnem področju, temveč kakšne so razlike v vrednotnih sistemih. Sprememba materialne kulture je sledila spremembam socialnih in duhovnih vrednot.

III.

Danes obvladuje svet vrednotni sistem, ki bi mu zaradi težav, ki jih povzročajo v srečanju s tradicionalnimi sistemi in z našim bivanjskim okoljem, lahko rekli tudi destruktivni napredek. Njegov glavni cilj je razvoj dejavnosti, ki prinašajo zaslužek oziroma omogočajo amortizacijo kapitala, hkrati pa se ne ozira na posledice za (kulturno) okolje, ki pri tem nastanejo. Ta vrsta napredka je značilna zlasti za tekmovalni gospodarski kompleks, ki potrebuje nov prostor za razvoj dejavnosti in v katerega se danes vključujejo zelo raznovrstne naložbene dejavnosti, od industrijske do turistične.

Kaj lahko storimo v svetu "destruktivnega napredka", ki povzroča razkroj ravnotežnih kulturnih sistemov, da bi vzpostavili vrednote, ki so

nekdanj omogočale in porajale sožitje med kulturo in naravo in ki naj bi to omogočale tudi vnaprej?

S tem, da rešujemo izolirane snovne fragmente nekdanjega sistema, ne naredimo veliko. Nasprotno, ko neki objekt razglasimo za spomenik in ga konserviramo v podobi nekega zgodovinskega stanja, lahko zablokiramo spremembe nekdanjih vrednot v nove, ki bi na sodobni ravni kljubovale "destruktivnemu napredku". Premalo računamo s tem, da ni vse slabo, kar prinaša sodoben način življenja, kar prinaša sodobna kultura.

Eno od spoznanj pri preučevanju kulture je paradoks, da praviloma preživijo le kulturni sistemi, ki se prilagodijo novim razmeram. Primer tega so letne verske šege od poganstva do krščanstva in današnjih dni. Še ožje: šege zimskega kroga. Poganske so preživele tako, da so se razporedile od 1. novembra do pusta v spremenjenih družbenih in duhovnih razmerah. Če bi vztrajale v starih okvirih, bi propadle. Nekatere tudi so.

Nasprotni primer je živinorejski krog pašne kulture ter njegova neprilagodljivost modernim in postmodernim časom. Pri raziskovanju planšarske kulture pred 30 leti sem spoznal, da od trentarske živinorejske kulture kmalu ne bo ostalo nič. Umrla bo z zadnjim planšarjem in z zadnjo poselitvijo zadnje planine. Ostalo bo le sublimno sporočilo o mitskem sožitju človeka z naravnim okoljem.

IV.

Trentarski model živinorejskega leta je temeljil na naslednjih postavkah:

- trop drobnice kot najpomembnejša gospodarska osnova kmetije,
- predelava ovčjega in kozjega mleka v sir in skuto (za celoletno porabo in zaslužek),
- ovčje in kozje meso za hrano, kože za drugo rabo,
- premišljena stopenjska selitev tropov iz doline na visoko planino prek prestaje in nazaj.

Ta sistem je omogočal, da je v dolini (medtem ko so bile živali na planini) poleti zrasla zimsko krma, da je bila izkoriščena visokoenergijska planinska paša poleti, da je bila predelava mleka na višku sezone opravljena kar najbolj ekonomično (z združevanjem majhnih deležev mleka pod vodstvom kvalitetnega skupnega mlekarja) in da so lastniki tropov medtem v dolini lahko nemoteno opravili košnjo. To je zelo preprost, a učinkovit sistem. Z vrnitvijo drobnice v dolino v (pozni) jeseni in z njenim prezimovanjem je bilo živinorejsko leto zaključeno. Ta gospodarski način je bil prilagojen podnebnim in geografskim okoliščinam ter je ohranjal ravnotežje med kulturo in naravo (če se izrazim kar najbolj na kratko).

Planinski objekt in planinska paša sta bila samo delček tega ravnotežja. Njegovo propadanje se je začelo v dolini, s spremembo miselnosti, s socialnimi spremembami, skratka s spremembami vrednot. Ravnotežja tega kroga ni mogoče vzpostaviti tako, da bi rešili samo en njegov člen. Primer takega zmotnega mišljenja je npr. zamisel vikendašev v Vrsniku v 70. letih, da bi pripomogli k ponovnemu vzponu planinskega sirarstva z zbiranjem denarja za plačilo mlekarja. Pri tem niso upoštevali, da je to plačilo samo en člen med številnimi drugimi v živinorejskem letu, ki so bili prav tako ogroženi zaradi spremembe načina življenja. Drug primer je načrt uvajanja novih ovčjih pasem na soških in trentarskih (mlečnih) planinah, ki naj bi prinesle več denarja s prodajo mesa, kar bi popolnoma porušilo sistem delitve dela na planini in spremenilo celotno njeno funkcijo. Gospodarski vidik bi bil rešen, novo ravnotežje živinorejskega kroga pač ne. Ogrožen bi bil tudi obstoj avtohtone bovške pasme ovc.

Trentarska planšarska kultura je propadla in z njo vred model sonaravnega gospodarjenja. In kadar se mi v zvezi z vprašanji sodobnega razmerja med človekom in naravo pojavijo vprašanja o smiselnosti vrednot stare kulture, ne vidim pomena v ohranjanju materialnih ostankov te kulture, ampak se mi zdi edini vredni spomenik omenjeni kulturno-ekološki model

živinorejskega leta. Mislim, da ta lahko preživi kot načelo, ki naj uravnava razmerje med človekom in naravo. Nekaj podobnega bi lahko ugotovili tudi na drugih območjih v TNP z razvito planšarsko kulturo.

V.

Za TNP je značilno, da v njem živi veliko več ljudi kakor v drugih primerljivih parkih, da se srečamo v njem z značilno ljudsko kulturo, ki je zaznamovala zelo dolgo obdobje – nekatere njene sestavine trajajo verjetno še iz časa pred slovensko poselitvijo teh krajev.

Zato bi morali prilagoditi merila parka tem posebnim razmeram. Vanj ne bi smeli prenašati vzorcev iz drugih okolij, zlasti ne iz tistih, ki so z napačnimi rešitvami že plačala visoko ceno. Ne sme nas premotiti širitev EU, ki je za nekatere znamenje za začetek nove kapitalizacije prostora po vzorcih liberalnega kapitalizma. Pri tem pa radi zamižijo pred sodobno spremembo miselnosti nekaterih korporacij in nadnacionalk, ki se vse bolj usmerjajo v sodelovanje z okoljem, v katerem delujejo, in ne samo v tekmovanje. Tekmovalnost povzroča strah za izgubo zaslužka, strah pa povzroča agresivnost oziroma doseganje ekonomskih ciljev za vsako ceno.

Razen tega ohranitev in zaščita kulture oziroma okolja, ki ga je ustvarila neka kultura, zahteva drugačna merila kakor zaščita narave. Toleranca pri posegih v naravo je zelo majhna, pri kulturi je navidezno večja. Pri naravi najmanjša sprememba lahko popolnoma razvrednoti sistem, pri spremembah v kulturi pa marsikatera sestavina še dolgo živetari v novih razmerah, preden izgine. Zato pa narava dolgo ročno zaceli rane po spremembah, medtem ko se spremenjena kultura nikdar več ne vrne v prvotno stanje.

Tudi TNP je nekakšen kulturni sistem, ki se razvija po načelih sodobnega upravljanja države (demokracija, zakoni, predpisi, administracija) in ne po tradicionalnih načinih upravljanja. Zanj so značilne mnoge zakonske regulative in malo spontanosti, ki je lastnost tradicionalnega

upravljanja. V tradicionalnem sistemu prestrogi predpisi ne morejo prevladati, ker ni ustreznih možnosti zanje, ni informacijskega sistema, ni državne represije.

Preveč regulative škoduje. V toliko imajo zagovorniki deregulative v TNP prav. Ne zavedajo se pa, da je spontani razvoj potekal v popolnoma drugačnih okoliščinah. Največja razlika je morda v uporabi časa. Vsaka odločitev v tradicionalnih sistemih je nastajala postopoma in veliko dlje kakor npr. sprejetje današnjih zakonov in predpisov. Nastajala je veliko bolj premišljeno in v skladu z naravo, a ko je bila enkrat preverjena in sprejeta, se od nje dolgo ni odstopilo. To je tisto, za kar danes pri spoznavanju tradicionalne kulture rečemo, da je neka stvar od nekdanj, da je večna. V resnici je pa le čas imel drugačno vlogo. Današnje spremembe potekajo tako hitro, da ni mogoče sproti preverjati škode, ki jo povzročajo. Ta pa je včasih tako velika, da je ni več mogoče popraviti. Zato je treba vse načrtovane spremembe na tem področju dobro premisliti.

VI.

Vsa ta spoznanja, čeprav navidez protislovna, me vodijo do prepričanja, da sprememb načelno ne bi smeli ovirati. Morali bi le ugotoviti, kako jih v TNP usmerjati, na katerih območjih in na katerih življenjskih področjih.

Iz tega razmišljanja sledi predlog tamponske cone v parku z nadzorovanim uvajanjem sprememb. Nekatere objekte bi morda lahko spremenjili pod nekaterimi pogoji, ki bi omogočali vrnitev v prvotno stanje. Spremembe ne bi smele ogroziti značaja kulturnega in naravnega okolja. Nesprejemljiva je ureditev, po kateri bi del TNP sčasoma postal območje sproščeni kapitalskih naložb. Tamponske cone bi bile lahko območja vzorčnih načinov bivanja, npr. okolje z alternativnimi viri energije, ki bi jih subvencionirala država, z alternativno obliko prometa (nizkoenergijski ali električni avtomobili), ali območja alternativnih pridobitnih dejavnosti brez škodljivih emisij. Prednost pri subvencijah in dovoljenjih za spremembe bi

vsekakor morali imeti avtohtoni prebivalci TNP. Razmišljati bi morali tudi o režimu skupinskega prevoza za obiskovalce parka med turistično sezono in o zapori udobnega dostopa v osrčje parka za zunanje obiskovalce. Tako bi dosegli selekcijo uporabnikov tega prostora in zavedanje o ceni, ki jo je treba plačati za ohranitev kulturnega in naravnega okolja.

Podlaga za odločanje o vseh spremembah v TNP so lahko (poleg obstoječe domače zakonodaje) načela Alpske konvencije, ki v nekaterih členih in odstavkih zaznavajo obravnavano problematiko. Taki so npr. 2., 3. in 4. člen, ki govorijo o splošnih obveznostih glede prebivalstva in kulture, prostorskega načrtovanja, varstva narave in krajinske nege, gorskega kmetijstva ter turizma in prostega časa. Omenjajo tudi sistematično raziskovanje teh vsebin ter mednarodno sodelovanje na pravnem, gospodarskem in tehničnem področju na vladni in na nevladni ravni.

Izkoristiti bi veljalo redno konferenco AK in njene možnosti, npr. ustanovitev delovne skupine za izvedbo konvencije ali možnost priporočanja ukrepov.

Sicer pa problem uporabe starih objektov na planinah po prenehanju kmetijske dejavnosti vidim tudi v lastniškem vprašanju. Planina je dokaj zapleten lastniški sistem. Nekdaj je bila v kolektivni lasti posestnikov "naf", to je deležev na planini, čeprav je to zemljišče spadalo v skupno vaško premoženje. Brez njihovega sodelovanja ne vidim možnosti za uporabo planine, kljub temu da je bilo že davno podržavljeno vse vaško premoženje. Na nekaterih območjih v Sloveniji poteka vračanje tega premoženja lokalnim skupnostim. Ne glede na to, na kakšni stopnji je ta problematika v porečju zgornje Soče, bi bilo pri vprašanju revitalizacije starih sistemov ali iskanja nove funkcije planinskih objektov treba aktivirati potencial sistema nekdanjih lastnikov.

Sklepne misli

V javnosti se premalo ve o delovanju in pomenu TNP. Z boljšo informiranostjo bi se krepila vloga civilne družbe in strokovne sfere pri zagovarjanju vrednot, ki jih predstavlja TNP. Zato bi se moralo o njem več slišati v medijih, zlasti po televiziji in v šolah.

Dolgoročne in ciljne znanstvene raziskave bi lahko prispevale h krepitvi znanja o dejanskem stanju in nevarnostih, ki bi jih v park prinesel "napredek", hkrati pa bi odkrivale oblike neškodljivih sprememb.

Znanstveniki kulturo preučujemo in smo ustvarjalci novega znanja (beri: razumevanja), ki pomaga k odločitvam upravnih služb in politikov, ne moremo pa ohranjanja vrednot oziroma vrednostnih sistemov prevajati v jezik predpisov in zakonov. To je področje politike in uprave. Kljub temu si ne morem zamišljati razumnikov, zlasti raziskovalcev v humanističnih in naravoslovnih znanostih ter umetnikov, ki ne bi s simpatijo gledali na vse tiste ukrepe uprave in države, ki pomagajo ohranjati ravnotežje med dejavnostmi človeka in njegovega naravnega okolja.

Doslej smo prostorske kakovosti lahko zadovoljivo ohranjali tako, da smo označili spomenike kulturne in naravne dediščine. Največjega varstva je deležna peščica spomenikov nacionalnega pomena, lokalni pa nimajo za urejevalce prostora nobene teže. Še najmanj je imajo drobne kulturne in naravne posebnosti, čeprav so najpomembnejše za kakovost bivanja. To je t. i. neoprijemljiva dediščina, ki je sestavni del duha vsakega prostora. Njenega pomena se navadno zavemo šele, ko jo uničijo neprimerni prostorski posegi. Morda je ohranitev načel TNP zadnji branik pred nosilci "destruktivnega napredka" v Sloveniji in uničevanja njenih kulturnih prostorov. Po eni strani lokalne skupnosti pri urejanju prostora popuščajo pod pritiskom kapitalističnih lobijev, po drugi strani pa državni organi pod pritiskom lokalnih skupnosti, za katerimi so spet

povezave kapitala in politike. Ob ogrožanju vrednot in vrednosti, ki jih ohranja TNP za vse prebivalce Slovenije, bi se morala država jasneje izreči. Tega pa ne more, dokler isto ministrstvo zastopa kapitaliska vlaganja v prostore naravne in kulturne dediščine ter ohranjanje istega prostora za prihodnje rodove.

V problematiki, ki jo danes obravnavamo na primeru TNP, to je o preišljenem in neprejšljenem spreminjanju kulturne krajine in stavbne dediščine, vidim zametek novih delitev v novodobnih družbah, zlasti v večnacionalnih, kakršna je EU. Meje ne bodo potekale po robovih nacionalnih ali etničnih skupnosti, temveč med raznimi miselnimi svetovi, v našem primeru med skupinami, ki so za "destruktivni napredek", in skupinami, ki so za ohranitev ravnotežja in za trajnostni razvoj. V takih razmerah bo kazalo poiskati zaveznike tudi zunaj Slovenije in tako globalizirati boj proti nosilec "destruktivnega napredka".

Silvester Gaberšček

VZHODNE ALPE – PRASTARI SKUPNI KULTURNI PROSTOR



Halštatska hiša – maketa v Tolminskem muzeju po izsledkih arheoloških izkopavanj na Mostu na Soči (primer gradnje, ki se je v visokogorju ohranila vse do 20. stoletja). Foto: Silvester Gaberšček.

Številna arheološka odkritja zadnjih desetih let potrjujejo domnevo, da se je prastari človek zadrževal v slovenskem visokogorju, pa tudi v Vzhodnih Alpah drugod v tujini. Če najdba "piščali" iz Divjih bab pri Šebreljah na Cerkljanskem govori o človekovi prisotnosti pred 45000 leti, pa paleolitske in mezolitske najdbe na krnskih planinah (Kuhinja, Kašina, Pretovč...) dokazujejo njegovo živahno občasno prisotnost na visokogorskih planotah nad gozdno mejo že v predkovinskem času (1). Raziskovalna izkopavanja na Veliki planini ter drugih kamniških in fužinarskih planinah v Bohinju so odkrila zgodnja prazgodovinska in antična selišča, povezana s transhumanim pašništvom in rudarjenjem (2).

Primerjava med eksponati z razstave "Kulti v prazgodovini Alp" (med neolitom in Rimljani) v Arheološkem muzeju v Bolzanu leta 1999 (za katero so gradivo prispevali muzeji iz Nemčije, Avstrije, Švice in Italije) z najdbami iz tega časa v našem alpskem prostoru potrjuje obstoj ter dokaže razširjenost iste kulture in povsem enakega "duhovnega" sveta (3) po vseh Vzhodnih Alpah.

V t. i. duhovnem izročilu celotnega vzhodnoalpskega sveta so se marsikje do danes ohranili v še živih ali zapisanih oblikah številne vraže, bajke, pripovedi, toponimi, zlasti pa načini sporazumevanja in odnos do "nedotakljivih" zakonitosti, ki so značilni samo za pastirski svet. K temu je treba prišteti posebno vedenje in znanje, ki so se ga predniki današnjih prebivalcev naučili in prevzeli od staroselcev. Mnoge legende, vezane na naravne pojave in posebne razmere občasnega življenja pastirjev v visokogorju, so se do nedavnega s posebnim spoštovanjem prenašale iz roda v rod. Čeprav vzhodnoalpski svet pripada danes trem velikim jezikovnim skupinam – poleg slovanske sta še germanska in romanska – je prepoznavna močna skupna "podlaga", ki se kaže v korenih mnogih besed, vezanih na transhumano pašništvo in pridelavo mleka (ograjen prostor za živino: *tamar, gudrt, medrja*; kolovrat za mlekarski kotel: *cigan*; hlev: *štala*; pastirska koča: *stan, bajta*;

(1) Tone Cevc: *Lončene posode pastirjev*, ZRC SAZU, Ljubljana 2000.

Tone Cevc: *Davne sledi človeka v Kamniških Alpah*, ZRC SAZU, Ljubljana 1997.

(2) Pavel Jamnik, Janez Bizjak: *Kamenodobno najdišče na planini Kašina pod Krnom, Triglavski razgledi, VII, št. 10, Bled 2003.*

Angelika Fleckinger: *Otzi, l'Uomo venuto dal ghiaccio*, Bolzano 2002.

Stefan Demetz: *Museo Archeologico dell'Alto Adige-La guida*, Bolzano 2000.

(3) *Culti nella preistoria delle Alpi, le offerte, santuari, riti/Museo Archeologico dell'Alto Adige, Bolzano 1999.*



priprava za mešanje mleka pri sirjenju: *trnač*, *skuta*; ovratnica za zvonec: *kamba*; leseno vedro za molžo: *kambač*; lesen sod za hrambo skute: *deža* ...) (4), zlasti pa je prepoznavno sorodno svojevrstno medsebojno sporazumevanje na planinah in nezaupljivo odzivanje v stiku z ljudmi iz doline in s tujci. Za ves vzhodnoalpski svet je značilno podobno razmišljanje, zadržano čustvovanje, likovni in glasbeni okus, dojemanje in izražanje, ne glede na veliko zelo različnih jezikov in narečij, ki imajo v vsaki dolini in vasi še "svoj glas".

Alpska kultura je do tretje četrtine 20. stoletja ohranjala svojevrsten in dokaj neokrnjen svet, v katerem sta živela, zlasti na pašnih planinah, davna preteklost in zelo upočasnjena sodobnost, ki se je morala vedno podrediti in prilagoditi trdi in spoštljivi gorniški resničnosti. Oblika transhumanega pašništva je iz roda v rod, iz stoletja v tisočletje prenašala kulturno izročilo v svoji duhovni, družbeni (socialni) in tvorni (materialni) obliki.

V slovenskem alpskem svetu so bile številne pašne planine in mnoge med njimi so pravi spomeniki starosvetnega ljudskega stavbarstva. S pastirskimi kočami, hlevi, seniki in drugimi pomožnimi ali začasnimi bivališči drvarjev in oglarjev so ohranjeni vzorci in tehnike gradenj,



Maticov senik nad Zadlazon Čadrgom, primer "halštatske" gradnje suhega zidu in ostrejša "na škarje". Foto: Silvester Gaberšček 1998, fototeka Tolminskega muzeja.



ki v osnovni izvedbi nadaljujejo izročilo "halštatske" gradbene tehnike, v nekaterih primerih pa sledijo vzorcem še starejših obdobj. To so stavbe, zidane s suhimi zidovi iz kamna, s strmimi nakloni streh in ostrejši, narejenimi "na škarje" oziroma "na stol". Med nekdanjimi 23 kamniško-savinjskimi planinami je močno opazna Velika planina z značilnim ovalnim stanom, ki ima okoli pravokotne brunaste bivalne enote na sredini pod istim nastreškom – lopo, ki sega do tal, še prostor za živino (5). Med fužinarskimi planinami sta opuščeni Planina pri Jezeru in Viševnik, živa pa je še Krstenica z značilnimi lesenimi stanovi na kobilu, z bivalnim prostorom z majhnim zaprtim gankom nad hlevom v pritličju. Med nekdanjimi planinami za drobnico je zelo povedna, spomeniško obnovljena Planina

- (4) Vilko Novak: *Die Stellung des Alpwesens in Slowenien zwischen dem germanischen und romanischen Raume, Volkskunde im Ostalpraum, Alpes Orientales 2, Gradec 1961, 123–134.*
 (5) Tone Cevc: *Velika planina, tretja dop. izdaja, Ljubljana 1993.*
 Tone Cevc: *Bohinj in njegove planine, Radovljica 1992.*



Planina Lom s "štalami" (hlevi) in "kamarnicami". Foto: Marko Grego 1983, fototeka Tolminskega muzeja.

za Skalo v Soški dolini, ki pod isto streho združuje med seboj ločene prostore za molžo s hlevom, sirarski stan z bivalnim prostorom za spravnika – mlekarja in pastirje. Vsem trem



Bizjakova "klet" (kašča) na Humu iz leta 1714, značilna lesena stavba s slamnato streho nad pozidano. Foto: Silvester Gaberšček 1997, fototeka Tolminskega muzeja.

- (6) "Bajtce" na planini Lom – bajta – kočja: "Tamaževa", "Pirnova", "Maharačeva", "Bizjakova", "Vitezova", "Zauaglerjeva", "Jermanova", "Ivanoua", "Arnejeva", "Patočarjeva", "Beštjanaua", "Jančeua", "Karuoščeua", "Rutarjeua", "Graparjeua" (inf. Peter Rutar – Gunarjeu iz Ljubinja).
 (7) Na krnskih senožetih so "gospodarji" kmetje (lastniki) spomladi in jeseni pasli v senožetih in v "kamarnici" tudi sirili (inf. Marica Reje – Gunarjeva iz Gaberij).
 (8) "Kamarnca" – kamra – soba – sobica – zaprt varen prostorček; "Na Šempavu" nad Žabčami: Dalejncova, Dobravcova, Kasmičeva (inf. Pavel Leban – Dalejncov iz Žabč).
 (9) Kamarnce ob senikih v senožetih – kamra – soba – zaprt varen prostor; "Zavrham" nad Zatoľminom: Aredova, Lokarjeva, Flukcova, Kukčevi, Čaževi (inf. Marija Benedejčič Hvala – Žnidarjeva iz Zatoľmina).
 (10) Franz Mandl: *Almhutten in der Dachstein-Bauernregion, Traditiones 31/1, Ljubljana 2002, 17–31.*

vzorcem planšarij je skupna značilnost združitvev hleva in bivalnega prostora pod isto streho. Zelo zanimivo je, da se je prav na soški strani kljub divjanju I. svetovne vojne ohranilo toliko "prežitkov" ljudskega stavbarstva v izvedbi pozidav suhega zida in ostrejša na kobilu. Poleg hlevov, mlekarn (stanov) in senožetnih senikov so se na ožjem Tolminskem ohranile pravokotne hiške z odprtim ostrešjem in ognjiščem v kotu, v katerih je hkrati težko stalo več kakor pet ljudi: npr. 15 "bajtc" na planini Lom nad Ljubinjem (6) in prav tako 24 podobnih hišk ob hlevih na Kuhinji pod Krnom ter na vseh krnskih senožetih in na pobočju Mrzlega vrha (7). Podobni pomožni objekti, namenjeni samo kuhi v ognjiščnemu prostoru, t. i. "kamarnce" (iz kamra, camera), so bili ob senikih na senožetih Žabškega vrha – Šempava (8) in na senožetih Zavrham na vzhodnem pobočju Vodil vrha nad Zatoľminom (9).

Gorsko pašništvo s sirjenjem na visokogorskih planinah je v svoji pettisočletni zgodovini doživljalo svoje padce in vzpone (10), večkrat povezane s podnebnimi spremembami, preseljevanjem ljudstev, državnimi predpisi in lastniškimi razmerji.

Mlečni izdelki, zlasti sir, so bili v preteklosti pomembni za osnovno preživljanje prebivalcev alpskih naselij in hkrati vir prepotrebnega dohodka na trgu. Iz arhivov oglejskih patriarhov je razvidno, da je bil sir v 13. stoletju plačilno sredstvo. Sto let pozneje viri navajajo uveljavljenost blagovnih znamk bovški ovčji sir in goveji

tolminski sir v Vidmu (Udine) in drugod po Furlaniji. Na Kranjskem pa je bil poleg bohinjskega moħanta od konca 19. stoletja uveljavljen znameniti bohinjski sir.

Velik preskok od starodavnega sirjenja se je zgodil s "švicarskim" postopkom, ki ga je na Tolminskem leta 1874 in v Bohinju leta 1876 začel uvajati mlekar Hitz iz Švice. Naprednejše sirarjenje je samo po sebi vpeljalo tudi nov tip zadružništva, gospodarjenja in uveljavljenja blagovne znamke sira na širšem trgu. Za dvig bohinjskega sirarstva je bil konec 19. stoletja zelo zaslužen bistriški župnik Janez Mesar, na celotnem Tolminskem pa tolminski podesta – župan dr. Mateo Marssani, ki je v obdobju med obema vojnama po vseh vaseh in planinah uveljavil najsodobnejšo mlekarstvo tehnologijo in razširil trg mlečnih proizvodov iz Posočja na celotno Julijsko krajino, vključno z mestoma Trst in Gorico (11).

Skokovito upadanje gorskega prebivalstva v sedemdesetih letih 20. stoletja in vse hitrejša spreminjanja življenja je povzročilo naglo opuščanje nekdanjega načina gorskega pašništva, tako pa spreminjanje kulturne krajine in izgubljanje alpske istovetnosti, ki se je tisočletja razvijala v skladu z naravnimi danostmi in zakonitostmi družbenega življenja (12).

Primerjava med številom 70 živih pašnih planin leta 1932 v Gornjem Posočju (od teh jih je bilo 18 za drobnico) in številom 17 živih planin leta 2002 (od teh 2 ovčji) je zelo povedna. Tudi za bohinjski del Julijskih Alp slika ni nič boljša, saj je od nekdanjih 52 pašnih planin le še 7 živih.

Podobno usodo doživlja domala ves alpski svet. Za ponazoritev stanja morda le nekaj



primerjalnih podatkov iz sosednje Furlanije za čas med letoma 1914 in 1994, kjer je število karnijskih planin zdrsnilo s 164 na 52, v Kanalski dolini s 137 na 20 in v predgorju Julijcev z 61 na 2 (13)

Alpska konvencija, katere podpisnice so Francija, Švica, Liechtenstein, Nemčija, Avstrija, Italija in Slovenija (14), so v devetih sprejetih protokolih predpisale obvezujoča pravila in pogoje gospodarjenja, upoštevajoč vse posebnosti in danosti alpskega sveta, zlasti iz zornega kota varovanja narave in bioraznovernosti. Zatika se le še pri zadnjem protokolu "Prebivalstvo in kultura", ki je bil zaradi ključnega vsebinskega pomena prvi razlog pobude za nastanek konvencije same; žal usklajenega osnutka besedila še ni, in to iz zadrege, ki se pojavlja v zadnjem času: pri nekaterih članicah, podpisnicah te konvencije, se namreč zastavlja predhodno vprašanje, ali je tak protokol še potreben in vsebinsko primeren, saj so nastopili v družbi novi časi globalizacije.

(11) Mateo Marsano: *I pascoli alpini nell'alto e medio Isonzo*, Gorizia 1932.

(12) Ester Cason Angelini: *Conclusioni, Spopolamento montano: cause ed effetti*, Belluno-Innsbruck 2003.

(13) Gian Franco Dreossi, Mauro Pascolini: *Malghe e casere della montagna Friulana*, Videm 1995.

(14) *Collectio: Alpska konvencija*, EURAC, Bolzano 2003.

Kdo ve, ali ne bo morda uspeh tega programa privedel snovalce spornega protokola in skrbnike celotne konvencije k razmisleku, da je za človeka in njegovo kulturo v Alpah v najširšem pomenu besede mogoče še kaj narediti.



Bizajlova hiša iz Tolminskih Raven – značilna hribovska s slamo krita hiša, porušena med "furlanskim" potresom 1976. Foto: Zorko Fon 1964, fototeka Tolminskega muzeja.

Pred leti obnovljena planina Kot v Reziji, v osrčju Naravnega parka Julijsko predgorje, je spodbuden primer. Za njeno obnovo sta se pred nekaj leti odločila vodstvo parka in rezijaska občina. Znova so izkrčili 360 ha gozdnatih površin zarasle planine, obnovili sirarno in pašno čredo. Vsakoletna rast števila obiskovalcev, ki si tam lahko kupijo domače mlečne izdelke in okrepcajo z značilno rezijansko kulinarijo, spodbuja občinsko vodstvo in upravo parka k nameri, da bi oživili še eno zapuščeno planino. Nadvse zanimiva je tudi pobuda, da bi s strukturnimi skladi EU odprli projekt Transverzalna pot transhumanega pašništva, ki bi rezijanske planine povezala z nekaterimi pašnimi planinami v krnskem pogorju in na ožjem Tolminskem.

Literatura:**Za sirarstvo**

Anka Novak: *Planinsko sirarstvo, Bohinjski zbornik, str. 73–84, Radovljica 1987.*

Alfonz Fischnione: *Sirarstvo na Tolminskem, Kobariškem in Bovškem, Ljubljana 1998.*

Enos Costantini, Danjel Čotar: *Montasio, Videm 1988.*

Tone Cevc: *Sirjenje v planinah v Kamniško-Savinjskih Alpah v luči arheoloških najdb in zgodovinskih virov, Traditiones 33/I, Ljubljana 2004, str. 57–82.*

Za stavbarstvo

Viktor Dvorsky: *Studie ku geografii Slovanskych sidel I. Trenta, Praga 1914.*

Aleksander Haruzin: *Krest'janin' Avstrijskoj Krajny i ego postrojki /Bohinj/, Peterburg 1903.*

Planšarske stavbe v Vzhodnih Alpah, Zbornik razprav, ZRC SAZU, Ljubljana 1995.

Bohinjski zbornik, več sestavkov, Radovljica 1987.

Tone Cevc: *Arhitekturno izročilo pastirjev, drvarjev in oglarjev na Slovenskem, Ljubljana 1984.*

Splošno

Anon Melik: *Planine v Julijskih Alpah, Ljubljana 1950.*

Triglavski narodni park, vodnik, več sestavkov, Bled 1985.

Kulturele Diversitat im Alpenraum, Thun 2002.

Dolini Tolminke in Zadlaščice, Zbornik, Tolmin 1993.

Štefan Kociančič in Tomaž Rutar: *Zgodovinske in krajepisne drobtinice po Goriškem, nabrane v letu 1853, ponatis iz Arkiv za popvestnicu jugoslavensku III, Zagreb, str. 213–238, ponatis v: Tolminski zbornik II, Tolmin 1975, str. 253–269.*

Il privilegio delle Alpi: moltitudine di popoli, culture e paesaggi, Accademia Europea Bolzano – Fondazione G. Angelini, Bolzano – Beluno 2004.

Henrik Tuma: *Naše planine, Jadranski almanah 1923, Trst 1923, str. 76–84.*

Simon Rutar: *Zgodovina Tolminskega, ponatis, Nova Gorica 1972.*

Simon Rutar: *Poknežena grofija Goriško-Gradiščanska, ponatis, Nova Gorica 1997.*

Dr. Tone Cevc**OBNOVITI ALI PLAČATI
DAVEK ČASU?****Pogledi raziskovalca na varovanje
pastirske stavbne dediščine v
Triglavskem narodnem parku****Uvod**

Triglavski narodni park (TNP) – naše največje varovano alpsko ozemlje v zavetju Triglava – si je postavil za cilj zelo mnogovrstno dejavnost: ohranjati vrste in gensko raznovrstnost rastlinstva v parku, varovati naravne in kulturne znamenitosti, razvijati turizem in rekreacijo na varovanih območjih, vzgajati in izobraževati obiskovalce, vzdrževati kulturne in tradicionalne prvine, pa tudi znanstveno raziskovati naravne in kulturne znamenitosti parka (M. Šolar, 2003). V bogati programski raznovrstnosti je po pomenu v ospredju varovanje naravnih in kulturnih znamenitosti. V svojem prispevku se želim posvetiti vprašanju, ki so povezana z varovanjem pastirskih stavb in njihovo tipiko, pa tudi z obnovo stavbne dediščine v planinah Julijskih Alp.

*Hišica z zidano vežo
in pripadajočim
hlevom v bohinjski
senožetni planini
polno zaživi šele med
poletno košnjo,
Koprivnik v Bohinju.
Foto: T. Cevc.*

**Tipologija pastirske stavbne dediščine**

Značilno za pastirsko stavbno dediščino v TNP je njena izjemno pisana podoba. Na raznih etnoloških območjih v Julijskih Alpah odkrivamo številne genotipe in njihove fenotipne različice. Na ozemlju nekdanjih fužinarskih planin so na spodnjih senožetnih planinah hišice s pripadajočim hlevom in stogom, na visokih planinah pa se je uveljavil nadstropni leseni enoprostorni stan z odprtim hlevom v pritličju.



Lesen pastirski stan z odprtim hlevom v pritličju je značilna stavba v bohinjskih visokih planinah, Planina pri Jezeru. Foto: F. Stele.

V spodnjih bohinjskih planinah pod Črno prstjo in Rodico srečujemo zidane pritlične stanove in lesene nadstropne stavbe s hlevom v pritličju. V Trenti, kjer prevladujejo ovčje planine, naletimo v senožetnih planinah na pristaje, zidane hišice s

pripadajočim, zase stoječim hlevom, v višjih ovčjih planinah pa na tipološko zelo razvejene hrame s širarno, shrambo in hlevi za ovce. Pod južnimi pobočji Krna v kobariško-tolminskih planinah prevladujejo kamnitne staje s hlevom v pritličju in podstrešnim bivališčem za pastirja ter zase stoječo skupno širarno s shrambo (Cevc 1984; 1995).

Opisana pastirska stavbna dediščina je nastajala, zorela in se oblikovala v različnih gospodarskih, posestnopravnih in kulturno-zgodovinskih razmerah skozi daljši čas.

Varovanje te stavbne dediščine pomeni ohraniti zgodovinski spomin prebivalcev in njihovo kulturo v Julijskih Alpah.

Upadanje pašnega gospodarstva v Triglavskem narodnem parku

Po podatkih iz leta 1995, ki zadevajo TNP v Bohinju, obsegajo bohinjski pašniki skoraj 8000 ha. Od pravih pašnikov jih je bilo leta 1966 izrabljenih približno 90 %, leta 1973 samo še 79 %, leta 1994 pa komaj 50 % (Vojvoda 1995, 15–16). V tridesetih letih se je intenziteta paše v Bohinju prepolovila. Kakšno je stanje danes, ne vem. Domnevam, da se najbrž ni bistveno izboljšalo. Na podobne podatke o upadanju planinske paše bi naleteli tudi na drugih območjih TNP, npr. v Trenti ali kobariško-tolminskih planinah. V vzroke za opuščanje kmetijske dejavnosti v Julijskih Alpah se na tem mestu ne bi poglobljali, pomembno je spoznanje, da je na varovanem območju TNP vedno več opuščanih planin in da takšno stanje bistveno spreminja kulturno podobo krajine in njene kulturne dediščine. Kako opuščanje paše vpliva na kulturno krajino, se lahko prepričamo, ko obiščemo planine. Postopoma jih zarašča gozd, opuščene planinske stavbe kljubujejo vremenskim razmeram toliko časa, kolikor se ohrani kritina na strehi. Potem pričajo o nekdanjem pašništvu samo še ostanki planinskih stavb.



Obnoviti ali plačati davek času?

Tako sem naslovil svoj prispevek. V mislih imam dilemo, ali naj po vsej sili poskušamo ohranjevati propadajoče pastirske stavbe ali naj jih prenovimo in jim damo drugačno namembnost. To vprašanje bom osvetlil iz zornega kota raziskovalca etnologa. Predmet etnološkega raziskovanja stavbarstva so stavbe s strukturnimi značilnostmi genotipa. V ta namen etnolog razčlenjuje posamezne stavbne sestavine: konstrukcijo, prostor, opredeljuje funkcije prostorov in ocenjuje družbeno vlogo človeka, ki stavbe uporablja (Cevc 1992, 7–16). Če stavbo obnovimo in pri tem uporabimo nove stavbne prvine, ki ne sledijo razvojnim zakonitostim fenotipa, za raziskovalca izgubi najpomembnejše – svojo tipsko pričevalnost. Gre za prekinjen spontani razvoj stavbe, povedano z drugimi besedami: za strokovno obdelavo je to manj pričevalna stavba. Zato se raziskovalec ne zavzema za spreminjanje njene namembnosti, pa tudi ne za njeno prenovo zunaj okvirov stavbnega fenotipa.

TNP po svoji usmerjenosti ni izključno znanstvenoraziskovalna ustanova. Njegov delovni krog je zelo širok, vključujoč tudi gospodarske, izobraževalne in turistične interese, zato predvidevam, da znanstvenoraziskovalno merilo ne bo edino, ki bo odločalo, kaj storiti s propadajočimi stavbami v planinah, kako ohraniti kulturno krajino čim bolj pristno in izvorno, kako obnoviti ali postaviti na novo stavbe tam, kjer se

Planinam pod južnimi pobočji Krna dajejo značilno podobo kamnitne staje in zidane mlekarnice, Leskovca. Foto: T. Cevc.

kmetijska dejavnost opušča.

Pri reševanju teh vprašanj pa se mi zdi vendar najpomembnejše, da ne izključujemo znanstvenih raziskav krajine in njene stavbne dediščine. To je pogoj, brez katerega se ni mogoče lotiti nakazanih nalog. Pri tem bodo imele vplivno in odločilno vlogo območne enote zavoda za varstvo kulturne dediščine Slovenije, muzeji, znanstvenoraziskovalne ustanove in seveda TNP s svojimi strokovnimi službami. Zahtevnost naloge pa povečuje dejstvo, da stavbna dediščina TNP ni homogena, ampak jo označuje zelo prepoznavna tipska raznovrstnost.

O obnovi in prenovi pastirske stavbne dediščine v Triglavskem narodnem parku



Na slikoviti bohinjski senožetni planini Zajamniki so se med pastirske kočice pomešale počitniške hišice. Foto: T. Cevc.

Slikovita mnogovrstnost pastirskih stavbnih tipov, ki smo jih spoznali v uvodnem delu moje predstavitev, narekuje izostriti zahtevo, da naj se v TNP posebno skrbno varuje tipika stavb, ki jih obnavljamo v kmetijske namene. Kadar smo

postavljeni pred dilemo: ali pustiti stavbo propasti zaradi opuščanja pašnega gospodarstva ali jo obnoviti in ji dati novo namembnost, naj bi poleg spomeniškovarstvenega, gospodarskega in turističnega upoštevali tudi sociološki vidik.

Kaj pomeni upoštevati sociološki vidik? V bistvu le to, da življenja pastirjev in letoviščarjev med seboj ne gre mešati. Dragocena se mi zdi izkušnja z Velike planine v Kamniških Alpah. Značilna za to planino je individualna oblika paše, vsak pašni upravičenec ima tam svojo pastirsko kočico. Po odhodu živine s planine sprejmejo pastirske kočice v goste najemnike, turiste, ki ostajajo v bajtah do vnovičnega prihoda živine na pašo. Če lastnik, pašni upravičenec, opusti pašo in seveda pastirsko kočico, je ne preuredi v počitniško hišico. Te si letoviščarji lahko postavijo na turističnem območju planine po velikoplaninskem stavbnem izročilu, v primerni oddaljenosti od pastirskega selišča (Gaberšček 1995, 186–191). Pastirji na Veliki planini ne izključujejo turizma iz svojega vsakdanjega življenja, saj jim prinaša gmotno korist, pač pa želijo med poletno pašo ohraniti svoj način življenja in ga nočejo deliti s turisti.

Ali lahko velikoplaninsko izkušnjo presadimo v TNP? Za to je manj možnosti kakor na Veliki, Mali in Gojski planini, predvsem zaradi večje razprostranjenosti planin ter zaradi dolgotrajne turistične tradicije v Julijskih Alpah in njihovih planinah, kjer že desetletja prenavljajo pastirske kočice v počitniške hišice in ob pastirskih kočah postavljajo nove (npr. Zajamniki, Uskovnica idr.).

Razbohotenje počitniške arhitekture, zlasti na senožetnih planinah, ter mešanje počitniške in kmetijske dejavnosti na pašnih območjih pomeni opuščati temeljna načela varovanja naravnega in kulturnega bogastva TNP (prim. J. Bizjak 1995, 177–185).



Uveljavljanje spomeniškovarstvenih načel v Triglavskem narodnem parku

O spomeniškovarstvenih načelih obnavljanja pastirskih stavb v TNP bodo strokovno utemeljeno več povedali sodelavci zavoda za varstvo kulturne dediščine, muzejev in raziskovalnih institucij. Pri tem ni mogoče prezreti, da je doslej opravil pomembno vlogo TNP. Spomnim naj na prenovo pastirskih stavb na Planini za Skalo (Bizjak 1995, 182–184) in pri Krnskem jezeru, pa tudi na prenovo kmečke hiše v Radovni po uveljavljenih in strokovno utemeljenih spomeniškovarstvenih načelih. Takšnih prenov bi si v TNP želeli seveda še več.

Nove stavbe v Triglavskem narodnem parku

Naj namenim nekaj besed še postavljanju novih (pastirskih) stavb na območju planin v TNP. Izjemno poučno podobo kažejo mlekarsko-sirarske stavbe v bohinjskih planinah, sezidane v prvi polovici 19. in v 20. stoletju, potem ko so pastirji opustili individualno predelavo mleka zaradi skupne predelave v sirarni. Vse te stavbe

po svojem videzu izstopajo iz tradicionalnega planinskega ambienta in se večinoma razkrivajo kot tujek v kulturni krajini. Drugačno podobo kažejo sirarne v trentarskih, zlasti kobariško-tolminskih planinah, kjer ima skupno pašništvo dolgo tradicijo in so sirarne del tamkajšnjega stavbnega izročila. Sirarne v kobariško-tolminskih planinah so postavljene bodisi v sklopu pastirske kočice ali pa stojijo posamično, ne da bi se po gradivu in obdelavi bistveno ločevale od pastirskih koč in hlevov (prim. sirarno na Kuhinji ali Leskovci). Ta izkušnja nam kaže, da je treba postavljati nove stavbe z veliko občutljivostjo do krajine, zlasti do lokalne pastirske arhitekture, v katero se lahko ubrano vključijo le, če se podredijo tradicionalnemu stavbnemu izročilu. Naj ob povedanem ne bo odveč opozoriti na možnost, da bi pri novi gradnji naleteli na arheološko dediščino, zlasti v planinah na drevesni meji. Arheološke najdbe v visokogorju so kar pogoste (Cevc 1997). To so potrdile tudi doslej opravljene arheološke raziskave v Julijskih Alpah v TNP. Zato ne bi bilo odveč, v občutljivih primerih, ob pripravah na novo gradnjo opraviti tudi ustrezno arheološko sondiranje.

Zidana sirarna izstopa v merilu in gradivu od lesenih pastirskih stanov, Krstenica. Foto: T. Cevc.

Sklepno razmišljanje

Izhodiščno vprašanje današnjega posvetovanja, kaj storiti s stavbami, ki so prepuščene učinkom časa, za etnologa ni dvomljivo. S svojimi pogledi se ne oddaljuje bistveno od začrtanih in mednarodno ovrednotenih ciljev, ki si jih postavljajo sodelavci TNP (J. Bizjak, 1995). Obnova pastirske stavbne dediščine v nekmetijske namene za raziskovalca ni sprejemljiva, prav tako kakor ni priporočljiva s sociološkega vidika. Če se bo treba lotiti prenove pastirskih stavb v kmetijske namene, je te cilje mogoče uresničevati le v okviru upoštevanja značilnosti tradicionalnega genotipa po spomeniškovarstvenih merilih. Če stavba ne more več koristiti kmetijskemu namenu, jo bomo pustili propasti; kulturna krajina bo s tem manj osiromašena, kakor bi bila, če bi stavbo zgrešeno prenovili v nekmetijske namene. Pri tem ne gre za opuščanje načel o varovanju krajine in kulturne dediščine, temveč za naravni proces, ki smo mu priče tudi v vsakdanjem življenju.

Opisani pogledi etnologa na tematiko varovanja stavbne dediščine bi lahko povzročili tudi nasprotno učinke od zelenih, lahko bi zmanjšali prizadevanje po kar največjem možnem ohranjanju te dediščine. Zato naj bi se o ohranjanju in varovanju odločali *cum grano salis* – s treznim preudarkom, v zadovoljstvo raziskovalca, pa tudi varuhov kulturne krajine in njene stavbne dediščine.

Literatura

- Bizjak, J. 1995, *Varovanje in obnova pastirskih stavb v Triglavskem narodnem parku, v: Planšarske stavbe v Vzhodnih Alpah, str. 177–185.*
- Cevc, T. 1984, *Arhitekturno izročilo pastirjev, drvarjev in oglarjev na Slovenskem, Ljubljana.*
- Cevc, T. 1992, *Bohinjski nadstropni stan v luči strukturne analize, v: Traditiones 21, str. 7–16.*
- Cevc, T. 1995 (urednik), *Planšarske stavbe v Vzhodnih Alpah. Zbornik razprav in referatov, Ljubljana.*
- Cevc, T., s sodelavci 1997, *Davne sledi človeka v Kamniških Alpah, Ljubljana.*
- Gaberšček, S. 1995, *Velika planina – konservatorski pristop, v: Planšarske stavbe v Vzhodnih Alpah, str. 186–191.*
- Šolar, M. 2003, *Varovanje naravnih vrednot v luči upravljaljskih kategorij IUCN za zavarovana območja, v: Razprave in raziskave 10, str. 81–89.*
- Triglavski narodni park, 1985, *Vodnik (urednik I. Fabjan).*
- Vojvoda, M. 1995, *Geografska oznaka planinskega gospodarstva v Bohinju, v: Planšarske stavbe v Vzhodnih Alpah, str. 12–24.*

Tea Lukan Klavžer in Igor Zakotnik

**SPREMINJANJE KMETIJSKIH
OBJEKTOV V POČITNIŠKE –
IZIGRAVANJE OBNOVE KULTURNE
DEDIŠČINE V TRIGLAVSKEM
NARODNEM PARKU V
ZADNJIH LETIH**

1. Uvod

Svet zavarovanega območja Triglavskega narodnega parka (83.807 ha) sestavlja mlado nagubano gorstvo Vzhodnih Julijskih Alp. Zanj je značilna reliefna razgibanost s priostrenimi vrhovi, širokimi, globoko zajedenimi ledeniško preoblikovanimi dolinami, pičlo odmerjenim ravnim svetom in neizenačenimi strminami. Povprečna nadmorska višina narodnega parka, ki se razteza med najnižje ležečimi Tolminskimi koriti (190 m) in najvišjim vrhom Triglavom (2864 m), je 1334 m. Prevladujoče prepustno apnenčasto površje je vzrok, da v visokogorju sicer obilne padavine poniknejo skozi neštete razpoke. Podzemske reke privrejo na dan v mnogih, pogosto izdatnih kraških izvirih v alpskih dolinah. Prevladuje alpsko podnebje z mrzlimi zimami in kratkimi poletji. Poglavitna je razlika med dolinami na zahodni strani, ki so odprte proti Sredozemlju in imajo zato blažje podnebje, in onimi na severovzhodu, na katere vpliva ostrejša celinsko podnebje.

V alpskih dolinah sta bili nekdaj pomembni dejavnosti fužinarstvo in gozdarstvo. Naravne razmere zaradi pomanjkanja rodovitne zemlje niso spodbujale poljedelstva, ugodne pa so bile za živinorejo. Možnosti za razširitev slednje je zagotavljala paša na planinah, za katero so bili izkrceni predeli v pasu z gozdom prekritih površin, saj je bil svet nad zgornjo gozdno mejo za pašništvo neuporaben zaradi skalovitosti. Z izkoriščanjem teh površin se je skladno z naravnim ciklusom začelo sezonsko potovanje iz

dolin na planine in nazaj. Življenje v prvih in drugih je bilo tesno prepleteno. Pašni upravičenci, združeni v pašne skupnosti, na t. i. živih planinah le-te še vedno upravljajo in izrabljajo skupaj. Izoblikovani so sistemi pašnega gospodarstva, tako da kmetje pasejo najprej na senoženih, nato na spodnjih in pozneje na visokih planinah. Na bohinjske in tolminske planine ženejo pretežno govedo, na soških pa se pasejo predvsem ovce.

Oblike planinskih stavb in vanje vdeleni materiali se po posameznih območjih Triglavskega narodnega parka (TNP) razlikujejo (od povečini zidanih na nižje ležečih bohinjskih senoženih in na visokih planinah Spodnjih Bohinjskih gora, lesenih stanov in hlevov Fužinarskih planin do praviloma v pobočje stopničasto nanizanih, navadno zidanih objektov ovčjih planin ob zgornji Soči ...).

Obdobje zadnjih desetletij je zaznamovano z opuščanjem kmetovanja. Planinska paša je usihala in planine so se zaraščale. Ponekod so sočasno propadale tudi pastirske stavbe, drugod pa se je njihova funkcija s prenavljanjem spreminjala. Drugačen namen je narekoval drugačno oblikovanje in tako odmik od arhitekturnega izročila. Tovrstna preobrazba je planine marsikje že razvrednotila, zato ima redka še ohranjena avtentična stavba navadno lastnosti dediščine in predstavlja posebno dragocenost.

2. Kulturna krajina v Triglavskem narodnem parku

Krajine so prostorsko zaključena območja, ki jih odlikuje ravnovesje naravnih ter s človekovim delom in navzočnostjo ustvarjenih vrednot. Stanje v prostoru je rezultat fizičnih – naravnih in ustvarjenih – pa tudi družbenih pojavov v vsej njihovi soodvisnosti in prepletenosti. Tako se je v preteklosti izoblikovala značilna podoba krajine, ki jo zaradi človekovega delovanja in poseganja imenujemo kulturna krajina. V kulturni krajini TNP prevladujejo naravne (tudi ekstremne) danosti, človek pa jim je s svojo prisotnostjo in tradicionalno (predvsem kmetijsko) rabo prostora skozi generacije vtisnil svojevrsten pečat – planine na vsem območju parka, grbinasti travniki, alpske doline z razloženo poselitvijo, poselitvena jedra različnih naselbinskih tipov, značilna stavbarska dediščina; posestna sestava (parcelacija); grajene prvine (podporni zidovi, kašte, miri, ograde, terase, brvi, vodnogospodarske ureditve – zložbe, jezovi), ostanki 1. svetovne vojne (utrbeni in drugi vojaški objekti, obrambni in vezni jarki – frontne črte, mulatjere, grobišča, znamenja). Zaradi drobne členjenosti alpskega sveta je krajinska pestrost zelo velika – opredeljuje jo geološko mlado, pretežno apnenčasto gorstvo z veliko reliefno energijo (ozke, globoko zarezane doline med prepadnimi stenami), podnebne razmere (ostre zime, veliko padavin), hudourniški vodotoki s številnimi pojavnimi oblikami v vodnem in obvodnem telesu, obsežni sklenjeni gozdovi z razmeroma nizko gozdno mejo, površinsko skromne obdelovalne površine na morenah, rečno-ledeniških terasah in vršajih vodotokov, razpršena gradnja.

Za kulturno krajino v parku so tako značilne:

- številne naravne vrednote (državnega in lokalnega pomena),
- ravnovesje med naravnimi in ustvarjenimi danostmi,
- objekti in območja kulturne dediščine oziroma za območje značilnih ustvarjenih prvin (EŠD 7593 – Julijske Alpe - Triglavski narodni park: območje integralne dediščine),

- značilni poselitveni vzorci (organizacija poselitve – tipi naselij; posestna sestava),
- ljudsko stavbarstvo z oblikovnimi posebnostmi (bovško-trentarskega, tolminsko-kobariškega, zgornjesavskega in bohinjskega stavbnega tipa, še posebej pomožni kmetijski objekti: stanovi, prestaje, staje, hlevi, seniki, sirarne, kašče, sušilnice sadja, toplarji, enojni kozolci, pri katerih se kot gradivo uporabljata les in kamen),
- grajene prvine in ureditve v odprtem prostoru (podporne kamnite zložbe, kašte, miri, terase z opornimi zidovi; posestne ograje – lese, brvi, planinske poti; vzorci poljske razdelitve),
- ostanki 1. svetovne vojne (utrbeni in drugi vojaški objekti, obrambni in vezni jarki – frontne črte, mulatjere, grobišča, znamenja,
- ekstenzivna kmetijska raba prostora v dnu dolin, na terasah, prisojnih pobočjih, na planinah.

3. Stanje

Kulturna krajina je ob preudarni rabi naravnih virov razmeroma stabilna, raznovrstna, harmonična in prepoznavna tudi v širšem merilu.



Vrsnik, Na Logu – rekonstrukcija in sprememba namembnosti objekta nekdanje mlekarne.

Foto: iz arhiva lastnika, Igor Zakotnik.



Lepena – rekonstrukcija in sprememba namembnosti nekdanjega hleva s senikom.

Foto: Tea Lukan Klavžer, Igor Zakotnik.



Toda treba se je zavedati, da ni statična, temveč se neprestano spreminja – vzrok je v spreminjanju bivanjskih in delovnih razmer v okolju, spreminjanju kmetijske proizvodnje (zmanjšanje oziroma opuščanje tradicionalne rabe prostora –

Vrsnik, Pohletovec – nadomestna gradnja senika. Foto: Martin Šolar, Igor Zakotnik.



paše), vnašanju novih dejavnosti v prostor (turizem, prostočasne dejavnosti), pa tudi v naravnih procesih (zaraščanje kmetijskih površin, erozijski in akumulacijski procesi – hudourniško delovanje vodotokov, zemeljski in snežni plazovi, vetrolomi, podori ...). Predvsem človekovi posegi v zadnjem obdobju so razvrednotili ustvarjene značilnosti in povzročili izgubo identitete prostora. Stanje v prostoru odseva:

- posledice elementarnih in drugih naravnih nesreč (potresi, plazovi; hudourniško delovanje vodotokov, vetrolomi, podori in zdrsi zemljin, erozijski procesi);
- zaraščanje planin, opuščanje paše;
- propadanje pastirskih objektov in tako zmanjševanje bogastva prvin ljudske stavbne dediščine;
- omejevanje nekaterih dejavnosti na osrednjem območju TNP za lokalno prebivalstvo, predvsem v naseljih Ukanc in Bavšica;
- širjenje števila počitniških hiš – v zadnjem obdobju je to najopaznejši problem posegov v prostor v TNP. Območje je bilo od nekdanj privlačno za umestitev počitniških hiš, v zadnjem desetletju pa je tovrstni pritisk še intenzivnejši. Objekti z vsemi spremljajočimi ureditvami so najočitnejši primer razvrednotenja kulturne krajine TNP in stavbne tipologije. Gradnja počitniških hiš je sicer z ZTNP prepovedana, vendar se kljub temu pojavlja v različnih oblikah:
- kot novogradnja (gradnja brez upravnih dovoljenj na nezazidljivem zemljišču, gradnja pod formalno pridobljenim upravnim dovoljenjem za pomožni kmetijski objekt na ime prvotnega lastnika, ki se ukvarja s kmetijsko dejavnostjo ali novogradnja na lokaciji opuščene bivalnega objekta ali ruševinah);
- s spreminjanjem namembnosti pomožnih kmetijskih objektov – odkup ali dolgotrjni najem pomožnih kmetijskih objektov, sprememba funkcije objektov;
- prenova, prizidava, nadzidava, rekonstrukcija obstoječih objektov s pridobljenim upravnim dovoljenjem za kmetijski objekt ali brez njega;
- ureditev bivalnih objektov s pridobljenim dovoljenjem za terciarne oziroma kvartarne dejavnosti;

- prenova, rekonstrukcija opuščenih stanovanjskih objektov ali novogradnja na mestu prvotnih objektov (prijava stalnega bivališča na tem naslovu, pridobitev upravnega dovoljenja za stanovanjski objekt, namembnost pa je počitniška);
- gradnja apartmajskih objektov (gradnja s pridobljenim upravnim dovoljenjem za objekt, namenjen oddajanju za krajši čas, dejansko pa se posamezni deli objekta odprodajo fizičnim ali pravnim osebam kot počitniška stanovanja);
- povečevanje obstoječih zmogljivosti počitniških objektov (povečevanje površine ali števila počitniških enot v legalno – pred letom 1981 – zgrajenih počitniških objektih s prizidki);
- novogradnje se pojavljajo na prostorsko privlačnih in vidno izpostavljenih mestih, s stavbno maso pa večinoma presegajo merilo v prostoru;
- poleg sporne namembnosti objektov so ti posegi največkrat tudi oblikovno problematični (netipična arhitektura, dozidava, nadzidava, sprememba stavbne mase, naklona strehe, uporaba netipičnih oziroma tujih materialov, vnašanje neznačilnih in spreminjanje arhitekturnih detajlov). S tovrstno gradnjo so povezani tudi posegi za infrastrukturne potrebe – nadelava novih ali razširitev dostopnih poti, parkirišč, vodooskrba, priključevanje na NN-električno omrežje, telekomunikacijsko omrežje. Ob objektih se izvajajo posegi v relief (terasiranje, oporni zidovi), postavljajo pomožni objekti (drvarnice, garaže, lope za orodje, vrtno ute, nadstrešnice, žari, ograje ...), parcele se ograjujejo, izvaja se zunanja ureditev s tlakovanjem, saditvijo alohtonih ter eksotičnih drevesnih in grmovnih vrst, nameščajo se kičasti elementi (vrtno figurice – palčki, napis, vrtno svetilke ipd.);
- obremenjevanje okolja – drugačna raba prostora, gostota objektov, organizirane prostočasne dejavnosti, množične prireditve povzročajo različne vplive na okolje: hrup, odpadki, odplake, zlitje nevarnih snovi v podtalje, parkiranje na travni ruši ali gozdni podrasti ...). Največji problem je potencialna ogroženost podtalnice – vodozbirnega območja državnega



Strmec – vnašanje oblikovno spornih prvin. Foto: Igor Zakotnik.

- pomena;
- konflikti novoumeščenih dejavnosti (rekreacijske površine, počitniški objekti) s tradicionalnimi dejavnostmi v tem prostoru (kmetijstvo, gozdarstvo, lov);
- neustreznost prometne ureditve (varnost, hrup, emisije; odprtost posameznih alpskih dolin) zaradi prometnega režima na državnih in lokalnih cestah (vršiška in mangartska cesta, občinske ceste v alpskih dolinah) in ureditve parkiranja (posebno v turističnih konicah ali med množičnimi prireditvami);
- prostorska ureditev za posamezne dejavnosti: rekreacijske površine (smučišča, biatlonski center, agromelioracije z reliefnimi izravnava mi grbinastih travnikov, goloseki, gozdne prometnice, vojaške dejavnosti, odvzem mineralnih surovin ali rečnih naplavin, divja odlagališča odpadkov);
- zavzemanje za spremembo namembnosti zemljišč za gradnjo oziroma razširitev predvsem turistične nastanitvene infrastrukture s spremljajočimi ureditvami (zlasti v občini Bohinj – večkratne spremembe in dopolnitve prostorskih planskih in izvedbenih aktov);
- neučinkovitost inšpekcijskega nadzora nad gradnjami.

3.1 Pristojnosti javnega zavoda Triglavski narodni park pri urejanju prostora in graditvi objektov

Dejavnosti službe za posege v prostor so določene s statutom javnega zavoda TNP, z določili Zakona o TNP (ZTNP – Uradni list SRS, št. 17/81, 18/81 – popravljen besedilo, in 42/86; Uradni list RS, št. 8/90 in 35/01), Zakona o ohranjanju narave (ZON-A – Uradni list RS, št. 119/02 in 22/03 – prečiščeno besedilo) in Zakona o splošnem upravnem postopku:

- ZTNP (16. in 17. člen):
- priprava strokovnih podlag za pripravo planov in skupnega programa na območju narodnega parka s področja strokovne dejavnosti organizacije za varstvo (1. alineja 16. člena);
- organiziranje in izvajanje vrednotenja celotnega prostora, zbiranje in vodenje dokumentacije, urejanje arboretskih in drugih zbirk (1. alineja 17. člena);
- nadzorstvo nad izvajanjem prepovedi, veljavnih za območje narodnega parka (2. alineja 17. člena v povezavi z 12. in 13. členom);
- ZON (97. in 133. člen):
- stalno spremljanje in analiziranje stanja narave in naravnih vrednot na zavarovanem območju (4. točka drugega odstavka 133. člena);
- sodelovanje z Zavodom RS za varstvo narave pri pripravi naravovarstvenih smernic (četrti odstavek 97. člena) za del, ki se nanaša na zavarovano območje (6. točka drugega odstavka 133. člena);
- strokovna pomoč in svetovanje lastnikom zemljišč na zavarovanem območju (13. točka drugega odstavka 133. člena).

Upravljevec zavarovanega območja je do sprememb in dopolnitev ZON (ZON-A, Uradni list RS, št. 119/02) na podlagi javnega pooblastila k posegom v prostor na območju zavarovanega območja pripravljaj ocene ogroženosti in izdajal naravovarstvena soglasja. Po uveljavitvi novele ZON pa v tem postopku sodeluje le z neformalnim strokovnim mnenjem, ki je podlaga za izdajo naravovarstvenih pogojev (zahtev s

področja ohranjanja narave) v pristojnosti Ministrstva za okolje in prostor.

Naravovarstveni pogoji se določijo izključno samo za gradnje, za katere je treba izdelati projekte za pridobitev gradbenega dovoljenja. Vsi enostavni objekti (večina gradenj v parku) s sprejetjem novega zakona o graditvi objektov nastajajo na podlagi pridobljene lokacijske informacije, kar je v pristojnosti občin. Za tovrstne gradnje nihče ne pripravlja naravovarstvenih pogojev, upravljevec parka pa z izdanimi lokacijskimi informacijami največkrat ni niti seznanjen.

Z veljavnimi prostorskimi izvedbenimi akti (PUP) je predpisana pridobitev mnenja upravljalca zavarovanega območja k posameznim posegom v prostor, kar pa je z določili 206. člena novega zakona o graditvi objektov (ZGO, Uradni list RS, št. 110/02) neobvezno. Prav tako tudi zakon o TNP oziroma njegov del, ki se nanaša na varstveni režim, ni pravna podlaga za izdajo pogojev oziroma soglasij h gradnji objektov.

3.2 Pregled in analiza stanja graditve objektov

Za predstavitev vsebinske sestave zahtevkov za gradnje sta izbrani leti 2001 in 2002. V letu 2001 je bilo zaključenih 156, v letu 2002 pa 142 vlog za različne posege v prostor na območju parka.

Prevladovala so vloge, povezane s postavitvijo ali obnovo pomožnih kmetijskih objektov (leta 2001 skupno 38 ali 24 %, leta 2002 skupno 35 ali 25 % od vseh vlog). Zavrnjenih vlog skorajda ni bilo (le ena v letu 2001), za kar tudi ni bilo zakonskih možnosti – Zakon o TNP in prostorski akti posameznih lokalnih skupnosti dovoljujejo gradnjo pomožnih kmetijskih objektov, ne predpisujejo pa presojanja dejanskih potreb ali preverjanja rabe niti ne omejujejo prometa z njimi. Podatki žal tako večinoma ne izražajo dejanskih potreb po novih pomožnih kmetijskih objektih za ohranjanje

oziroma razvoj dejavnosti, ampak zgolj izbrani način, ki omogoča obnovo, rekonstrukcijo ali nove gradnje objektov v narodnem parku. Povezavo s kmetijsko dejavnostjo kaže samo naziv objekta (npr. stan, hlev, staja, senik, kašča, kozolec, čebelnjak), dejanska raba pa je pretežno ali povsem nekmetijska (bivalni objekt za kmete, vendar ne za opravljanje kmetijske dejavnosti; za nekdanje kmete, njihove sorodnike in znanke, ki jih uporabljajo za prebivanje v prostem času; za nekmete za počitniške namene). Natančne številčne razmejitve med dejanskimi kmetijskimi objekti in onimi drugimi ni mogoče navesti, ker ti formalno ostajajo pomožni kmetijski objekti. O spremembi namembnosti je mogoče le sklepati, in sicer posredno glede na oblikovne značilnosti ali stalno bivališče lastnikov (v večji oddaljenosti od lokacije objektov).

Naslednja obsežna skupina so vloge za grad-



Mežakla – nadomestna gradnja hleva s senikom. Foto: Tea Lukan Klavžer.

njo oziroma prenovo objektov z gostinsko in turistično namembnostjo ter počitniških hiš (leta 2001: 32 vlog ali 21 %, leta 2002: 38 vlog ali 27 % od skupnega števila vlog). Zavrnjenih vlog je bilo v obeh letih enako – deset.

Delež vlog, pri katerih investitorji navajajo za vsebino del sanacijo, dozidavo ali novogradnjo stanovanjskega objekta, se zelo spreminja (leta 2001: 31 vlog ali 20 %, leta 2002: 15 ali 10

% od skupnega števila vlog). Tudi v tej skupini ne gre zgolj za objekte s stalno bivalno funkcijo, ampak novi investitorji pogostokrat odkupijo staro stanovanjsko hišo in jo po obnovi uporabljajo kot počitniški objekt. Znova ni mogoče navesti točnejših podatkov za eno oziroma drugo skupino, ampak gre le za sklepanje na podlagi opažanja (nekateri investitorji v vlogah navajajo stalna bivališča v oddaljenih urbanih središčih ali pa lahko sklepamo na počitniško funkcijo objekta glede na nestalno navzočnost lastnikov). Vse vloge so bile za investitorje ugodno rešene, čeprav se med pripravo novega zakona o TNP pogosto navaja, da obstoječi zakon ovira domačine pri odpravi stanovanjskega problema.

Preostale vloge (leta 2001: 55 ali 35 %, leta 2002: 54 ali 38 % od skupnega števila vlog) so se nanašale na obnovo ali zgraditev infrastrukture (cestna infrastruktura, električni vodi,

vodovod, kanalizacija, telekomunikacije) in drugo (npr. dela vodnega gospodarstva, izravnava zemljišč, postavitve plinskih kontejnerjev, pomnikov, ureditev igrišč, gradnja pomolov idr.).

V preteklih dveh letih je javni zavod TNP predložil Inšpektoratu RS za okolje in prostor 51 (v letu 2001) oziroma 44 (v letu 2002) prijav o predvidoma nedovoljenih posegih v prostor. Od

te se jih je 35 oziroma 36 nanašalo na novogradnjo ali prenovo počitniških hiš, prenovo počitniških domov, gradnjo novih pomožnih kmetijskih objektov, povečanje oziroma obnovo obstoječih pomožnih kmetijskih objektov, spreminjanje namembnosti kmetijskih pomožnih objektov ali njihovo preureditev v objekte z gostinsko dejavnostjo oziroma postavitev sezonskih objektov za opravljanje te dejavnosti. Naštete gradnje je pravzaprav nemogoče natančno razvrstiti v zgoraj opredeljene vrste objektov, saj investitorji pri novogradnjah počitniških objektov, nadomestnih gradnjah "kmetijskih" objektov ali preurejanju prvotno kmetijskih pomožnih objektov v bivalne – počitniške – v TNP prikrivajo dejanske namene. Marsikateremu opuščnemu pastirskemu stanu so novi lastniki spremenili rabo – zdaj je počitniško bivališče. Nekateri zaposijo za postavitev kmetijskih objektov pod pretvezo potrebe, izhajajoče iz opravljanja kmetijske dejavnosti, in šele sčasoma zasledimo, da raba ni kmetijska. Drugi pa postopno obnavljajo in prilagajajo drugačni rabi opuščene kmetijske gospodarske objekte.

Krajevno gledano so bili prijavljeni posegi v prostor (gradnje) najpogostejši na planotah Pokljuka in Mežakla (leta 2001: 15 ali 43 % od vseh prijavljenih posegov v prostor, leta 2002: 16 ali 45 % od vseh prijavljenih posegov v prostor), potem na območju Bohinja (leta 2001: 8 ali 23 %, leta 2002: 9 ali 25 % od vseh prijavljenih posegov v prostor) in Posočja (leta 2001: 10 ali

28 %, leta 2002: 8 ali 22 % od vseh prijavljenih posegov v prostor). Najmanj prijav predvidoma nedovoljenih posegov v prostor (gradenj) je v občini Kranjska Gora (leta 2001: 2 ali 6 %, leta 2002: 3 ali 8 % od vseh prijavljenih posegov v prostor).

Odzivnost inšpektorjev ni ustrezna ne časovno ne vsebinsko. Izogibajo se ukrepanju, povezanemu z ugotavljanjem in sankcioniranjem sprememb namembnosti objektov (inšpekcijske službe naj bi za to ne bile pristojne), pogosto se zadovoljijo s kakršnim koli upravnim dovoljenjem (čeprav je gradnja z njim v neskladju – oblikovno, velikostno in funkcijsko). V preteklosti so se tako izigravale izdane odločbe o pri-glasitvi del, zdaj pa lokacijske informacije za gradnjo enostavnih objektov.

Služba za posege v prostor javnega zavoda TNP vrsto let spremlja stanje nedovoljenih gradenj in opozarja na naraščajoče postavljanje počitniških objektov, kar je na zavarovanem območju čedalje večji problem. Tovrstne ugotovitve so redno sestavni del letnih poročil javnega zavoda TNP. Nanje opozarjamo na srečanjih s predstavniki inšpekcijskih služb ter občinskih služb za okolje in prostor, vprašanja v zvezi s tem pa so bila poslana tudi pristojnim službam na Ministrstvu za okolje, prostor in energijo, a so ostala brez odgovora. Problem občasno zaznajo posamezni predstavniki medijev in ga predstavijo širši javnosti.

4. Cilji

Ohraniti oziroma vzpostaviti tako namensko rabo prostora in usmerjati dejavnosti v njem tako, da bo zagotovljeno varovanje in ohranjanje značilnosti naravne (na osrednjem območju, skladno s II. kategorijo IUCN – "narodni park") in kulturne krajine (na robnem območju, skladno s V. kategorijo IUCN – "zavarovana kulturna krajina").

Zaradi pomena zavarovanega območja bi bilo zaželeno zagotoviti tudi možnost sodelovanja pri načrtovanju na vplivnem območju

Gorjuše – nadomestna gradnja senika. Foto: Tea Lukan Klavžer.



TNP, torej tistem prostoru, ki bi zaradi neustrezne rabe ali dejavnosti lahko posredno vplival na stanje v parku (obremenitev z obiskom, hrup, emisije plinov ...). S preišljenimi razvojnimi načrti in ureditvami (npr. prometne infrastrukture – posebno parkirnih površin in kolesarskih stez – in režima, preusmeritev intenzivne rekreacijske rabe, razmestitev in kakovostna nadgradnja nastanitvenih zmogljivosti, ureditev komunalne infrastrukture z gradnjo kanalizacijskega omrežja s čistilno napravo in ureditev odlagališča odpadkov, proizvodni obrati ...) bi razbremenili zavarovano območje, hkrati pa omogočili razvoj v zaledju parka in centralnih naseljih občin (poleg šestih občin, v katerih leži park, tudi Jesenice).

Posebno obravnavanje zahteva širše območje bohinjske jezerske sklede, kjer bi bilo treba na podlagi obstoječega stanja opredeliti razvojne in varovalne usmeritve – težavo predstavlja pritisk na jezersko obalo s pozidavo in spremljajočimi ureditvami. Razvojno naravnane dejavnosti je treba vzporejati z omejitvenimi dejavniki – naravne vrednote (Bohinjsko jezero, slap Govic, ledeniške morene, balvani in grbinasti travniki v Ukancu in ob Stari Fužini ...), termofilno rastlinstvo na pobočjih Komarče in Pršivca, kulturna dediščina (cerkvi sv. Janeza in Sv. Duha, most v Ribčevem Lazu), kulturna kmetijska krajina in značilni pogledi (prostorske dominante). Podobno poglobljeno varovalno načrtovanje in usmerjanje razvoja zahtevajo Pokljuka z območjem počitniških hiš na planini Goreljek in biatlonskim središčem na Rudnem polju, rekreacijsko območje na Voglu in alpske doline s prometno problematiko.

Na robnem območju je treba ločiti poselitveni prostor ("ureditvena območja naselij", zaselkov in razpršene gradnje) in odprt nepozidani prostor, ki obsega predvsem kmetijsko kulturno krajino in gozdne površine. Meje zazidljivosti naj se nedvoumno opredelijo z namensko rabo prostora v prostorskih aktih (regionalna in občinska strategija prostorskega razvoja). Širitev gradbenih parcel naj se določi na podlagi analize stanja in preveritve možnosti

za gradnjo znotraj obstoječih meja naselij (proste površine, opuščeni objekti, neustrezna namembnost objektov ...), pri tem pa se mora upoštevati poselitvena (tipološke značilnosti naselij) in krajinska identiteta (naravne in ustvarjene danosti).

5. Usmeritve za varstvo, ohranjanje in vzdrževanje kulturne krajine in kulturne dediščine

Z usmeritvami, priporočili in ukrepi je treba zagotoviti:

- ravnovesje naravne zgradbe krajine in ustvarjenih značilnosti kot človekovega življenjskega (bivalnega) in delovnega okolja;
- ohranjanje prvobitnosti – potek naravnih procesov;
- ohranjanje tradicionalne rabe prostora (gospodarjenje z naravnimi viri, ki omogočajo vzdrževanje krajine);
- načrtovanje posegov, ki bodo prispevali k razvoju posameznih dejavnosti in ohranjali tradicionalno rabo prostora;
- ohranjanje pestrosti prostora (biotska raznovrstnost, različni vzorci rabe, urejenost, preglednost – merilo krajine, lokalno značilni členi v prostoru);
- ohranjanje prvin, pomembnih za prepoznavnost krajine (identiteta);
- ohranjanje vidne privlačnosti, značilnih pogledov.

Izhodišča pri oblikovanju razvojne strategije v prostoru:

- varovati tipične in značilne kulturne krajine ter kvalitete in pestrost krajinskih vzorcev;
- ohranjati avtentično zgradbo prostora, tako da se varujejo prvine, ki ustvarjajo tradicionalne krajinske vzorce in imajo veliko pričevalno vrednost;
- ohranjati značilne poselitvene vzorce, elemente lokalno pogojenega stavbarstva in tako privlačnost prostora v vidni zasnavi

(preprečevanje stihijskega poseganja z gradnjami v ohranjeno kmetijsko zaledje);

- ohranjati naravne strukture znotraj kmetijske kulturne krajine – posamezna drevesa, skupine dreves, živice, sadovnjake, zelene površine, gozdni rob, kali; prilagoditev naravni reliefni izoblikovanosti;
- varovanje naravno ohranjenih vodotokov z varovanjem obrežnega prostora (zagotavljanje retenzijskih površin);
- na območjih, za katera so značilni jasna krajinska zgradba, merilo prostora ali poudarjene krajinske kvalitete, zagotoviti takšno rabo, ki te kvalitete ohranja, pri posegih pa ohraniti merilo krajine in krajinske strukture;
- omejiti oziroma preprečiti zaraščanje vsaj na tistih planinah, ki so na podlagi ovrednotenja spoznane za izjemne (spodbude, finančne olajšave);
- usmerjati dejavnosti in posege v prostoru tako, da se ohranjajo vzpostavljena kvalitetna razmerja v krajini (prednostna vloga primarne kmetijske rabe prostora, drobna posestna sestava, poselitev znotraj ureditvenih območij naselij, prostorske omejitve pri umeščanju infrastrukture);
- spodbujati tradicionalne oblike rabe in ohranjati značilne arhitekturne člene na območjih izjemnih kulturnih krajin ter preprečevati posege z negativnimi vplivi oziroma zaraščanje;
- vzdrževati obnovljene objekte kulturne dediščine;
- pomoč pri pripravi strokovnih zasnov za varstvo kulturne dediščine, pa tudi pri ohranjanju in prezentaciji za narodni park značilnih stavb, ki nimajo statusa zavarovanega objekta (v sodelovanju z Zavodom za varstvo kulturne dediščine Slovenije, območnima enotama Kranj in Nova Gorica).

6. Priprava strokovnih podlag za prostorsko načrtovanje

6.1 Enotni prostorski akt

Za kakovostnejše prostorsko načrtovanje se predlaga skupen prostorski plansko-izvedbeni dokument za celotno zavarovano območje, ki bi imel obliko strategije prostorskega razvoja regije kot zvezne oblike med strategijo prostorskega razvoja Slovenije in strategijami prostorskega razvoja šestih občin. Pravna podlaga za pripravo regionalne strategije prostorskega razvoja je v določilih ZUreP.

S strategijo prostorskega razvoja regije se podrobneje načrtujejo zasnove za prostorsko ureditev regionalnega pomena (prostorske ureditve skupnega pomena za državo in občine), lahko pa tudi druge prostorske ureditve, za katere se država in občine dogovorijo, da jih bodo načrtovale skupaj. Uvedba regionalne ravni prostorskega načrtovanja daje možnost za pripravo enotnega prostorskega akta za celotno območje TNP, pri katerem bi sodelovala država z vsemi šestimi občinami, med katere je razdeljeno ozemlje TNP.

6.2 Tipologija kulturnih krajin

Med kulturnimi krajinami imajo zlasti t. i. izjemne krajine zaradi svoje pestrosti, vidne izpostavljenosti in stavbnih členov, simbolnega pomena, zgodovinske pogojenosti, doživljajske vrednosti (npr. zatrep alpskih dolin; planine Javornik, Viševnik, V Lazu, Krstenica, Dedno polje, Za skalo, Kuhinja, Kal, Lom, Sleme; naselja Studor s topolarji, Bavšica, Log pod Mangartom, Strmec; območja ostalin soške fronte) še posebno velik pomen, ki zasluži tudi ustrezen varstveni status. Kakovostne kulturne krajine, ki same po sebi nimajo zagotavljenega varstva, so v TNP številne. Prav zavest o njihovem pomenu je v letu 1981 privedla do razširitve predhodnega zavarovanja Doline Triglavskih jezer. (Glej 1. člen veljavnega ZTNP, ki se glasi: "Z namenom, da se ohranijo izjemne naravne in kulturne vrednote, zavaruje

avtohtono rastlinstvo, živalstvo in naravni ekosistemi ter značilnosti neživega sveta, zagotovi z naravnimi danostmi in vrednotami usklajen nadaljnji razvoj kmetijstva in gozdarstva, ohrani in razvija kulturna krajina ter zagotovijo razvoj, materialni in drugi pogoji za življenje in delo prebivalcev v osrednjem delu Julijskih Alp, omogoči delovnim ljudem in občanom ter drugim obiskovalcem uživanje naravnih in kulturnih vrednot ...”)

Zato da se predstavi vsa krajinska pestrost v parku, bi bilo treba čim prej pripraviti tipologijo krajin in krajinskih vzorcev – od analize stanja do vrednotenja posameznih krajin (izluščiti najvrednejše krajine) z usmeritvami za njihovo ohranitev in razvoj ter za odpravo konfliktnih stanj (razvrednotenje prostora, konkurenčnost razvojnih dejavnosti v istem prostoru). Na zavarovanem območju v grobem prepoznamo naslednje geografsko opredeljene krajinske enote:

na območju savskega porečja:

- gornjesavska dolina (dno alpskih dolin):
 - dolina Save Dolinke med Ratečami in Jesenicami (1)
 - Planica s Tamarjem
 - dolina Pišnice z Martuljkovo skupino
 - triglavske doline (Vrata, Kot, Krma)
- triglavsko predgorje (planote sredogorskega sveta):
 - Mežakla z dolino Radovne
 - Pokljuka
 - Zgornja in Spodnja Bohinjska dolina
 - planote na severni strani Spodnjih Bohinjskih gora
- osrednje območje Julijskih Alp (visokogorski svet):
 - Dolina Triglavskih jezer z Jezerskim pogorjem
 - Komenska planota z Bogatinom

na območju soškega porečja:

- zgornja dolina Soče:
 - Trenta in Soča
 - Bavšica
 - dolina Koritnice
 - južna pobočja Spodnjih Bohinjskih gora (dolina Tolminke in Zadlaščice)
- Zahodne Julijske Alpe:
 - Kaninsko-Rombonski podi (2)
 - Mangartski greben.

Med krajinskimi vzorci pa:

- visokogorski svet – gorski vrhovi nad gozdno mejo (osrednji Julijci, Martuljkova skupina, Jalovec, Mangart, Loška stena, Krn);
- sredogorske planote – uravnan svet s kraškimi reliefnimi oblikami in gozdnim pokrovom (Mežakla, Pokljuka, Komna) ter visokimi šotnimi barji (na Pokljuki);
- sklenjeni pobočni gozdovi v pasu med dolinskim svetom in zgornjo gozdno mejo;
- alpske doline z zatrepji – ozek uravnan svet (kmetijska raba – pašno-košni sistem) s prehodom v strmejši svet, kjer se pojavljajo melišča (Kot, Krma, Vrata, Planica s Tamarjem, Radovna; Zgornja in Spodnja Bohinjska dolina; Loška Koritnica, Bavšica, Lepena, Vrsnik, Soča, Trenta, Zadnjica, Zapoudnem);
- območje vodotokov z obrežnim pasom – struge z obvodnim prostorom, ki jih opredeljuje hudourniški značaj vodotokov, različne oblike vodnih in obvodnih pojavov (brzice, meandri, suhi rokavi; korita; slapovi, skoki, skočniki, draslje; prodišča in druge plavine; hidrofilno rastlinstvo) – ožja območja vodotokov – Sava Dolinka in Sava Bohinjka, Velika in Mala Pišnica, Martuljek, Triglavsko Bistrice, Kotarica, Krmarica, Radovna; Jereka, Ribnica, Mostnica, Savica; Predelica, Mangartski potok, Koritnica, Možnica, Šumnik; Limarica, Soča, Mlinarica, Krajcarica, Vrsnica, Lepenca;
- območja dolinskih (jezerska skleda v

(1), (2) enota je delno v območju parka

- Bohinju), sredogorskih in visokogorskih jezer (Triglavsko jezero, Jezero na Planini pri Jezeru, Kriška jezera, Krnsko jezero, Jezero v Lužnici) ter mokrišč (Zelenci, visoka šotna barja na Pokljuki, Blato v Ukancu);
- zgodovinska območja z ostalinami 1. svetovne vojne (frontne črte in zaledje soške fronte) – rovi, obrambni in vezni jarki, utrdbeni in infrastrukturni objekti, sakralne stavbe, spominska znamenja in pokopališča – Planina Polog, Log pod Mangartom, Kluže, Rombon, Čukla, Soča, Trenta, Vršič, Ukanc, Bogatin);
- rekreacijska območja – smučišča (Vogel, Zatrnik, Rudno polje), nordijski oziroma skakalni kompleks (Planica);
- območja intenzivnih naravnih procesov (plazovi, zdrsi, podori): območje Loga pod Mangartom, zatrep Loške Koritnice, zatrep Bavšice, Berebica, Lepena, Soča, Trenta, Zadnja Trenta, Vršiška cesta; povirje Tolminke ter Tamar in Krnica.

Znotraj prostorsko zaokroženih krajinskih enot se pojavljata dva ali več krajinskih vzorcev, kar stopnjuje njihovo pestrost, členjenost ter vidno in doživljajsko privlačnost.

Pri usmerjanju družbenih in gospodarskih razvojnih načrtov v prostoru je treba zagotoviti spoštovanje evropske krajinske konvencije (Firence, 20. 10. 2000), ki jo je RS ratificirala v juliju 2003 (Uradni list RS – Mednarodne pogodbe, št. 19/03, z dne 30. 7. 2003), predvsem pa:

- ozaveščati o vrednotah krajine in njeni vlogi (ozaveščanje),
- inventarizirati krajine in opredeliti krajinske vzorce (prepoznavanje),
- ovrednotiti posebne, izjemne, značilne, pogoste ... krajine (vrednotenje),
- pripraviti smernice,
- izvajati oziroma spodbujati ukrepe za ohranjanje in vzdrževanje (izvajanje),
- spremljati stanje (monitoring).

6.3 Tipologija stavbnih tipov

Pri obravnavanju gradenj v parku ni mogoče spregledati usmeritev, priporočil glede naselbinskega vzorca in arhitekturnega oblikovanja, ki mora izhajati iz značilnosti in posebnosti lokalnega stavbarstva (gradbena masa, oblikovanje fasad, streh, arhitekturni elementi, izvedba, materiali).

Poleg objektov kulturne dediščine, ki so vpisani v registru, so na območju parka precej številnejši objekti (vrste objektov), značilni za posamezne arhitekturne regije, vendar so brez formalnega varstva. Opustitev varovanja in ohranjanja značilnega tradicionalnega stavbarstva in drugih ustvarjenih danosti, ki nimajo statusa varovanja (po določilih zakona o varstvu kulturne dediščine), bi imela dolgoročne težke oziroma nepopravljive posledice, ki bi razvrednotile prostor – predvsem robno območje narodnega parka. Precejšen del TNP, ki nima formalno priznanega statusa naravnih vrednot, biotske raznovrstnosti oziroma kulturnih spomenikov in kulturne dediščine, bi bil pri posegih v prostor glede statusa varstva izenačen z ozemlji zunaj narodnega parka, tj. brez presoje katere koli od varstvenih institucij oziroma prepuščen ohlapnim določilom prostorskih ureditvenih pogojev. Ob intenzivnosti že naštetih in opisanih pritiskov na TNP bo ta prostor razvrednoten, saj bo izgubil prepoznavne kakovosti, “brezimno” krajinsko identiteto in stavbno dediščino, zaradi katerih so bile že pred stoletjem dane pobude za zakonsko varstvo in tako ohranitev tega izjemnega prostora.

Zato si prizadevamo, da bi v sodelovanju s pristojnimi službami (Zavod za varstvo kulturne dediščine Slovenije z območnima enotama v Kranju in Novi Gorici), pa tudi Fakulteto za arhitekturo in strokovnimi občinskimi službami za urejanje prostora pripravili:

- inventarizacijo in analizo pojavnih oblik vseh vrst tradicionalnih pomožnih kmetijskih in gozdarskih objektov (tudi stanovanjskih in gospodarskih) po posameznih funkcionalno

zaokroženih regijah, ki izhajajo iz tradicije ljudskega stavbarstva;

- katalog pomožnih (enostavnih) objektov z usmeritvami za novogradnje in posege na obstoječih objektih (arhitekturno oblikovanje, materiali, izvedba).

7. Učinkovit inšpekcijski nadzor in ukrepanje

Glede na stanje v prostoru in dosedanja opozorila upravljavca je nadzor treba izvajati preventivno, torej je prednostno preprečevati nastajanje nezakonitih gradenj, posledično pa učinkovito odpravljati okoljsko škodo. Namen takega ravnanja je:

- preprečiti razvrednotenje prostora TNP zaradi umeščanja počitniških hiš (pravnoformalno prepovedane, a se še širijo v prostoru);
- nedvoumno določiti pristojno inšpekcijo za ugotavljanje in sankcioniranje spremenjene namembnosti objektov (v parku je sprememba namembnosti v objekte s počitniško funkcijo najpogostejši nedovoljeni poseg – zloraba odločb o prigrasitvi del za postavitev ali obnovo pomožnih kmetijskih objektov, ki po gabaritih sicer ustrezajo prigrasitemu posegu, glede na način izvedbe – oblikovanje, materiali, raba – pa so v počitniški funkciji);
- zagotoviti pravočasno odzivanje na nedovoljene posege v prostoru in sprejeti končno odločitev pri evidentiranih nedovoljenih gradnjah. V parku ločujemo tri skupine nedovoljenih posegov
 - gradnje, ki se obravnavajo skladno z določili t. i. "črnograditeljskega" zakona iz leta 1993 (76 objektov);
 - nedovoljene gradnje, ki so nastajale od leta 1981 do leta 1993 in jih investitorji niso prijavili;
 - nelegalni objekti, ki so bili postavljeni po letu 1993 (število prijav 30–40 na leto);

- vzpostaviti kadrovsko ustrezno inšpekcijsko službo (pravočasna odzivnost na prijave oziroma preventivno delovanje; povečanje števila inšpektorjev);
- sankcionirati investitorje nedovoljenih gradenj (denarne kazni, prisila s progresivnim izrekanjem kazni) in zagotoviti prisilno izvršbo – odstranitev nesprejemljivih gradenj.



Gorjuše – rekonstrukcija in sprememba namembnosti nekdanjega kmetijskega gospodarskega poslopja.

Foto: iz arhiva lastnika, Igor Zakotnik.



8. Zaključek

Predlogi za reševanje prepletajoče se problematike pomožnih kmetijskih objektov in počitniških hiš na območju TNP:

- obstoječe legalno zgrajene počitniške hiše je treba sanirati: z ureditvenimi in omilitvenimi ukrepi bi bilo treba zmanjšati njihov negativni vpliv na okolje, zlasti določiti način in roke za rešitve glede zbiranja in čiščenja odpadnih vod (Julijske Alpe so največji čisti vir za oskrbo z vodo v Sloveniji) ter jih oblikovno približati stavbni tipologiji območja;
- strnjena območja počitniških hiš (na planini Goreljek, na Zatniku in v Zgornji Radovni) funkcionalno in infrastrukturno urediti ter okoljevarstveno sanirati. Za obstoječe objekte opredeliti obseg in vrsto dopustnih posegov, predvsem za oblikovno prilagoditev stavb lokalnim stavbarskim značilnostim;
- za ustavitev zaraščanja opuščanih pašnih površin in preobrazbe kulturne krajine s stavbno dediščino bi bilo vsaj pri nekaterih planinah treba razmisliti o uvedbi denarnih nadomestil oziroma spodbud za vnovično vzpostavitev planinske paše in vzporedno primerno obnovo pašnih objektov (samo na planinah, kjer na podlagi gospodarske – kmetijske – utemeljenosti obstajajo dejanske možnosti); preveritev predloga za vpis na seznam svetovne kulturne dediščine pri Unescu;
- preveritev možnosti, da bi se posamezni opuščeni objekti na planinah uredili kot planinski prenočitveni ali izobraževalni objekti (kmetijstvo, etnologija, arhitektura, lesene konstrukcije ...) z določitvijo skrbnika;
- izjemoma je mogoče katero od planin obnoviti in spremeniti v objekt muzeja na prostem s predstavitevijo avtentične kulturne dediščine in kulturne krajine.

Literatura:

Bizjak, J., et al. (1992). *Varstvo naravne in kulturne krajine v Triglavskem narodnem parku. Razprave in raziskave 1. Triglavski narodni park. Bled*

Cevc, T. (1992). *Bohinj in njegove planine. Mladinska knjiga. Ljubljana*

Kučan, A. (1998). *Krajina kot nacionalni simbol. Znanstveno in publicistično središče. Ljubljana*

Marušič, I., et al. (1998). *Krajine alpske regije. Regionalna razdelitev krajskih tipov v Sloveniji. Ministrstvo za okolje in prostor – Urad RS za prostorsko planiranje in Biotehniška fakulteta – Oddelek za krajinsko arhitekturo. Ljubljana*

Triglavski narodni park (2001). *Gore na dlani. Vodnik. Mladinska knjiga. Ljubljana*

Andrejka Ščukovt

STAVBNA DEDIŠČINA V POSOŠKEM DELU TRIGLAVSKEGA NARODNEGA PARKA – VAROVANJE IN OBNOVA OBJEKTOV “IN SITU”

Osrednji del Julijskih Alp oblikujejo izjemne naravne in kulturne vrednote. S stoletji je človek s svojo dejavnostjo temu prostoru vtisnil svojevrsten pečat (1). Ena od vrednot prepoznavnosti prostora je tudi stavbarstvo, za katero so značilni različni stavbni tipi.

V Posočju uvrščamo stavbno dediščino na severu v alpski, južni del pa v sredozemski kulturni prostor. Raznovrstnost in pestrost prostora ter gospodarska in zgodovinska odvisnost je vplivala na način poselitve, oblikovanje naselij in organizacijo domačij. Izoblikovala sta se dva osnovna stavbna tipa – alpski in mediteranski, s številnimi regionalnimi različicami. Tradicionalne gospodarske panoge, ki so vezane na ljudsko stavbarstvo, so na bovški strani

drugačne kakor na Tolminskem. Na Bovškem so razmere ugodnejše za rejo ovc in koz in manj za poljedelstvo. Na Tolminskem sta podnebje in zemlja primernejša za poljedelstvo in rejo goveje živine.

Tipologija etnološke stavbne dediščine v Triglavskem narodnem parku

Naselja na južni meji Triglavskega narodnega parka (TNP) ležijo nad dolinami Zadlaščice in Tolminke. Vasi in zaselki (2) se stapljajo z gorskim okoljem. Ležijo v gruči, lahko pa tudi raztreseno. Tipični domačiji pripadajo samostojno stoječi objekti: stanovanjska hiša z več

(1) Poselitev na primeru Trente in Soče ter okoliških območij je dokaj specifična. Človek se je tod najprej naselil kot pastir. Tedanji prebivalci so uporabljali ravninske predele predvsem v poljedelske namene, gorska območja s stranskimi dolinami pa za pašnike. Pastirstvo je bilo edina gospodarska panoga, ki so jo v gorskem svetu lahko razvijali. Vir prvič omenja neko bovško planino že leta 1191. Kot prva planina z imenom pa se leta 1328 navaja Trebiščna v Trenti, ki je bila takrat v posesti oglejskega patriarha. Zaradi pašništva je bila poseljenost območja le začasna do začetka železarstva v 16. stoletju, ki je v Trenti omogočilo stalno naselitev ter dajalo podobo trentarskemu človeku in gospodarstvu kar dve stoletji. Materialnih ostankov o železarstvu danes ni več. Ostala je farna gruča “pri cerkvi” in cerkev lavrentanske Matere božje, ki je bila zgrajena za potrebe rudarjev in njihovih družin. Z ustanovitvijo beneficija so pridobili stalnega duhovnika za stalno naseljeno trentarsko prebivalstvo. Pašništvo se je v tem času že umaknilo više v gore. Poleg planinskih naselij, ki so začasna oblika naselitve, nastane nova oblika občasne naselitve oziroma prebivališča – prestaje na senožetih, kjer so pasli pred pašno sezono na visokih planinah in po njej. Po opustitvi rudarjenja so se Trentarji spet preživljali s kmetijstvom in pašništvom. Vendar se prebivalstvo, ki je “živelo od koz in ovc ter je pridelalo le krompir in koruzo, a to le za nekaj mesecev v letu”, začne od tod (začasno) odseljevati že konec 19. stoletja. Naprej kot krošnjarji in nato kot rudarji. Izseljavanje, katerega glavni val sodi v obdobje po letu 1890, se nadaljuje tudi med obema vojnama, ko so odhajali predvsem v zahodnoevropske države in Ameriko. V šestdesetih in sedemdesetih letih 20. stoletja je bil poglaviti problem območja še vedno izseljevanje. V tem času se začne tudi preurejanje opuščanih domačij in gospodarskih objektov oziroma spreminjanje osnovne namembnosti.

(2) Vasi in zaselki so Tolminske Ravne, Čadrg, Zadlaz-Čadrg in Zadlaz-Žabče.

gospodarskimi poslopiji. Starejše stavbe so zidane iz kamna. Strme strehe, ki so bile nekdanje krite s slamo, je danes nadomestila položnejša opečnata kritina. Zatrepi so opaženi z deskami. Bivalni del se le v redkih primerih povezuje z gospodarsko vlogo. Hlev, kašča, kozolec, mlin ali žaga in sušilnica za sadje stojijo kot samostojno zidani objekti (3).

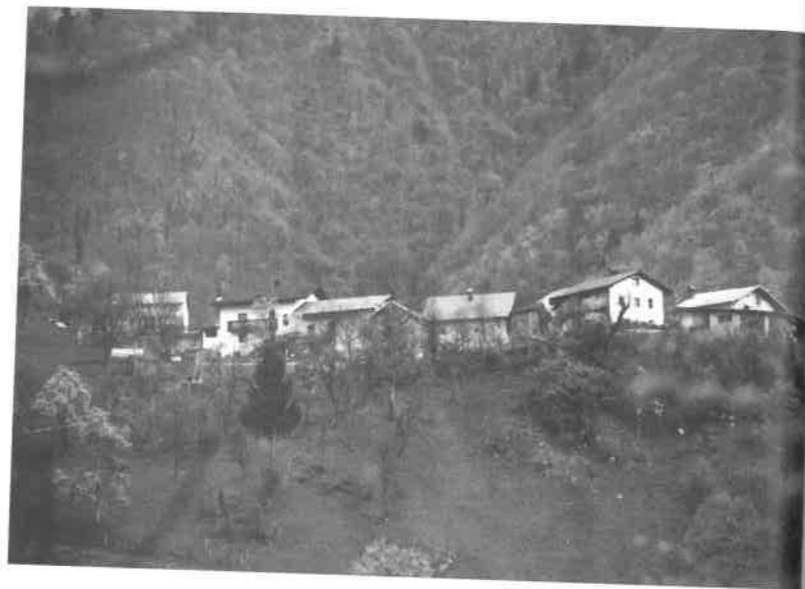


Kneške Ravne, blagoslavljanje živine Pri Francu pred odhodom na planino. Foto: A. Ščukovt.

Čisto drugače so organizirana naselja in domačije na Bovškem. Vasi so razložene, farna gruča je okrog župnijske cerkve. Značilna tradicionalna bovško-trentarska hiša je pritlična ali nadstropna. Ima bivalne in gospodarske prostore pod skupno streho. Gre za t. i. vrhhlevno oziroma vrhkletno hišo, ki je navadno prislonjena v breg. V nadstropje hiše pridemo po zunanjem stopnišču. Stopnice so bile prvotno lesene, prav tako je lesen gank. Poseben tip v tem prostoru so stanovanjske hiše s prosto stoječim dimnikom (4). Podstrešje hiš je veliko ter se uporablja za spravilo sena in kurjave. Strehe so strme s čopi. Tradicionalna kritina so deske. Opisani tip

(3) Značilen primer so vzorno vzdrževani objekti na domačiji pri Francu v Kneških Ravnah na robnem območju TNP. Pri Francu so vedno dali nekaj nase. Še danes domačija deluje kot samooskrbna kmetija. Razen stanovanjske hiše, ki so jo bili po potresu leta 1976 primorani zgraditi na novo, so se gospodarski objekti ohranili v sporočeni obliki in, kar je najpomembnejše, v svoji prvotni funkciji.

(4) Prosto stoječe dimnike so zaradi požarne varnosti pozidali, da so leseno streho zavarovali pred ognjem.



stanovanjske hiše je značilen za vasi v zgornji soški dolini oziroma v dolinah Bavšice, Lepene, v Vrsniku, v Soči in Trenti. V Bovcu, danes mestnem naselju, prevladujejo trško oblikovane stavbe, ki so bile narejene po prvi svetovni vojni.

Zadlaz - Čadrg, zaselek Laz. Foto: M. Kunst.

Posebnost TNP so planine, ki jih uvrščamo v značilno kulturno dediščino Slovenije. Nekatere niže ležeče so se sčasoma preobrazile tudi v stalna naselja, npr. Tolminske Ravne.

Tolminsko-kobariške goveje planine ležijo pretežno na nižji nadmorski višini. So pravo planinsko naselje z v vrsti grajenimi manjšimi hlevi in nekoliko večjo stavbo stanom, kjer sta sirarnica in klet. Drugi tip planinskega naselja, ki se je oblikoval pozneje kakor prvi, je nastal pod vplivom prizadevanja za pospešitev in posodobitev pašne živinoreje. Zanj je značilen dolg, skupen hlev. Sirarna lahko stoji tudi kot samostojen objekt. Primer postopne nadomestitve starejših manjših hlevov s skupnim je Zaprikraj, na kateri pasejo Drežničani.

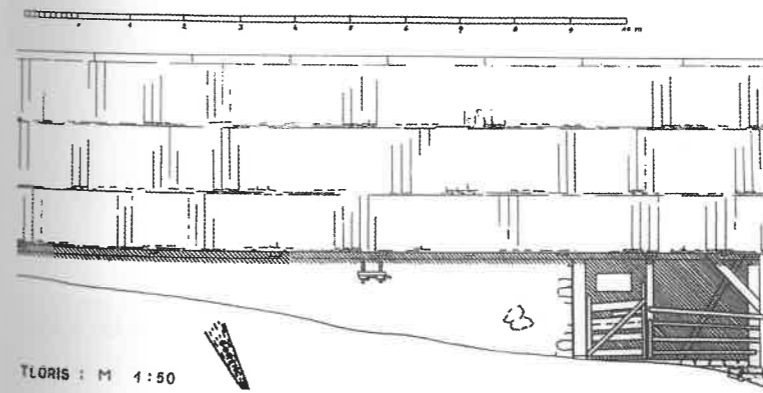
Trenta, zadnje leto pašne na Planini Trebiščna leta 1970. Foto: A. Hosner.



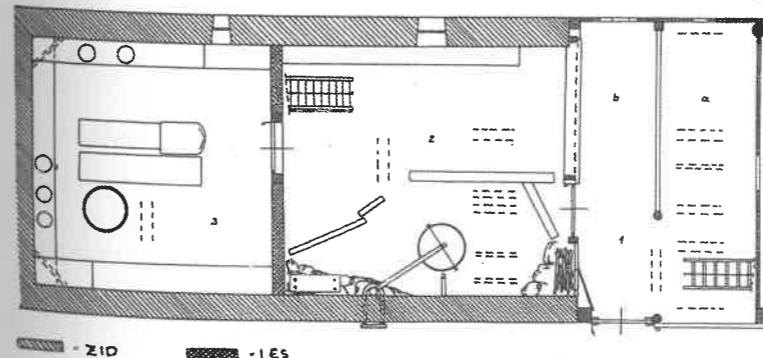
Za bovške ovčje planine je značilna stavba, ki pod isto streho združuje "hrame", razdeljene na klet, sirarnico ter "mužo" in hudrte, ki so večnadstropni, če je stavba potisnjena v breg. Na Bovškem naj bi bilo nekdanj aktivnih okrog 28 planin. Na trentarski Trebiščni, ki se v virih prvič omenjena že leta 1328, je bilo zadnje leto pašne 1970. Na začetku devetdesetih let 20. stoletja so bile žive le še štiri (planine Mangart, Duplje, Krnica in nižinska planina, prej prestaja Loška Koritnica). Danes, na začetku 21. stoletja, je pa dejavna le še planina Mangart.

Trenta, Planina Zapotok, risba hrama (original hrani Slovenski etnografski muzej).

TRENTA • PLANINA ZAPOTOK • HRAM
FASADA : M 1:50



TLORSIS : M 1:50



Tik na začetku 20. stoletja je takratni trentarski župnik Jože Abram opisal življenje in delo pastirjev na planini Zapotok: "Kolika idila je v tem lepo zelenem in še dobro obraslem planinskem kotu, ki je na vse strani razen proti Zapodnu doli, torej proti vzhodu obrobjen z zelo strmimi in skalnimi grebeni in vrhovi Berebice, Grintavca in sosednjih vrhov Jalovčevega pogorja, Šmihelca, Zgorelca in Skutnika! In sredi te lepe, malo poležne ravnine, imenovane "utra" pri vseh planinskih sirarnicah, stoji ponižna sirarska kočica z dvema hudrtoma (hlevoma) za koze in ovce posebej; pod hudroma pa imajo v večnem govnu svoj dom na rejo poslani, venomer godrnjajoči ščetinci.

To vam je življenje na planini zjutraj in zvečer, ko je živina vkup! Vse bekeče in mekeče – do 500 kozjih in ovčjih grl oživlja sicer kakor grob mrtvi in tihi kotel. Še bujnejše je življenje v koči sami – v tej tvornici sira in skute.

Kočica je razdeljena v tri dele. Prvi del je podoben veži; na nasprotni strani vhoda, skozi katera vstopa drobnica iz ograjenega, zaprtega "kozaca" (nekake staje) k molži. Veža ali molznica ima lesen pod in je razdeljena s pregrajo, ki meji oba gotska ozka vhoda v dva dela, da se živina pri molži ne meša. Molznico loči od drugega dela prave kočice, sirarnice, dober meter visok, širok zid, imenovan stenica. Od precej prostorne sirarnice ali kuhinje vodijo slednjč vrata v posebno, dobro zaprto, temno sobo, shrambo za sir, sirnico, ki ima okrog in okrog več vrst polic od spodaj do vrha. V kuhinji, ki pa seveda nima ognjišča, je velik, podolgovat, stožčast kotel za sirjenje in druga sirarska priprava. Pod leseno streho ob steni, v višini stropa, katerega pa kuhinja nima, je nekaj iz desk zbitih pravcatih jaslavic – postelja za pastirje. Malo sena in par cunj jim docela zadošča – često še tega ni, - saj jih tako nič ne tišči in ne nadleguje, ker spijo kakor hlodi.

Tik ob omenjenih dveh vhidih iz kozaca sedi na vsakem kraju pregraje na nizkem čoku, tnalu, imenovanem muzniku, po en pastir, ki ima na tleh med nogami kombač, v katerega

molze, t.j. škaf z ušesi, ki ima v tisto stran, kamo leti mleko, višje noge nego spredaj, da ne pljuskuje mleko čez. Ko prva dva pastirja malo pomolzeta, preideta ovci ali kozi v roko drugima pastirjema, ki sedita dober korak od prvih dveh naprej kakor prva dva. Ta sta malo močnejša od prvih; in ko tudi ta dva malo pomolzeta, preideta slednjič živali v pest najmočnejšima pastirjema, sedečima za dober korak dlje proti vhodu. Ta zadnja ubogi živinčeti tako ožameta, da imata prav zadosti do večera in veselo zabekečeta ali zamekečeta, ko se rešita zadnje preizkušnje.”

Posebna vrsta planinskega naselja na Bovškem je tip senožetne planine – prestaja. To je stavba ali skupina manjših stavb z gospodarskimi in bivalnimi prostori, vmesna postaja med dolinsko in planinsko pašo. Je letno bivališče ovčarskih družin, lahko pa tudi prezimovališče za živino. Na prestajo so se preselili v začetku maja, da so na senožetih kosili in pripravljali seno za zimo, tu so še sirili in na skromnih terasah pridelovali najnujnejšo zelenjavo. Objekti na prestajah so grajeni iz grobo obdelanega kamna, ki je vezano z malto. Prestaja ima lahko tudi iz kamna grajeno zidano osnovo, zgornji del pa je lesen. Streha takega največkrat dvoceličnega objekta je krita z deskami.

Tudi elementi, kakršni so kašta in mir (zid), ograda ali plot, lesa ter lesena brv čez reko in potok ter ne nazadnje značilna tasa drv, so zelo pomembni za istovetnost kraja, ker določajo prostor okrog domačije ali planinskega naselja.

(5) *Kulturna dediščina so območja in kompleksi, grajeni in drugače oblikovani objekti, predmeti ali skupine predmetov oziroma ohranjena materializirana dela, ki so rezultat ustvarjalnosti človeka in njegovih raznovrstnih dejavnosti, družbenega razvoja in dogajanj, značilnih za posamezna obdobja v slovenskem in širšem prostoru, katerih varstvo je zaradi njihovega zgodovinskega, kulturnega in civilizacijskega pomena v javnem interesu. Temeljna vsebina in cilji varstva dediščine pa so:*

- vzdrževanje in obnavljanje dediščine ter preprečevanje njene ogroženosti;
- zagotavljanje materialnih in drugih danosti za uresničevanje kulturne vloge dediščine ne glede na njeno namembnost;
- zagotavljanje javne dostopnosti do dediščine ter omogočanje njenega preučevanja in raziskovanja;
- preprečevanje posegov, s katerimi bi se utegnile spremeniti lastnosti, vsebina, oblike in tako vrednost dediščine.

(6) *Register dediščine obsega naslednje osnovne podatke: identifikacijo, opis, lokacijo in varstveni režim enote dediščine ter njeno povezavo z drugimi enotami, kulturne spomenike in osebne podatke o lastniku.*

(7) *Zakon o varstvu kulturne dediščine (ZVKD), Uradni list Republike Slovenije, št. 7/5. 2. 1999.*



Trenta, viseči most v Zadnjici.

Foto: A. Ščukovt.

Dokumentiranje in vrednotenje dediščine ter njeno vzdrževanje

Večina stavb v posoškem delu TNP je bila evidentirana in inventarizirana v zgodnjih sedemdesetih in nato osemdesetih letih prejšnjega stoletja. Glede na pravilnik o vodenju zbirnega registra dediščine smo v zadnjih letih že evidentirano in na novo ovrednoteno stavbno dediščino (5) vpisali v register dediščine (6).

Nepremična kulturna dediščina v TNP je opredeljena na podlagi Zakona o varstvu kulturne dediščine (7). Zakon ureja varstvo tako, da določa pristojnosti države in samoupravnih lokalnih skupnosti, naloge javne službe in drugih dejavnosti varstva ter dolžnosti in pravice lastnikov kulturne dediščine. Ohranjanje in varovanje dediščine je skratka skrb vseh in vsakogar, zato je dediščino treba ohranjati in varovati v vseh okoliščinah.



Trenta, Tonderjeva domačija. Foto: J. Čop

Trenta, Tonderjeva domačija. Foto: A. Ščukovt.



Trenta, hiša Trenta 52. Foto: A. Ščukovt.

stavbna dediščina med našo najbolj ogroženo stavbno dediščino, je bila izrečena že večkrat. Danes prvotna namembnost večinoma sploh ni več aktualna. Od tod tudi večna dilema, kako obnoviti objekt, ki nima več prvotne vloge. Ali vztrajati pri ohranitvi stare vloge ali jo nadomestiti z novo? Ali dopustiti spremembo namembnosti in tako ohraniti objekt ali vztrajati pri ohranjanju celote, ki ne opravlja več svoje funkcije in posledično tudi ni več prilagojena sodobnemu življenju?

Najbolj kakovostni primeri stavbne dediščine so kulturni spomeniki, ki so dobili svoj pravni status z aktom o razglasitvi. Glede na pravno podlago se vzdržujejo tudi tako, da se lahko obnavljajo v okviru t. i. spomeniškovarstvenih projektov, ki potekajo po načrtovanem konservatorskem programu. Ker pa je večina kulturnih spomenikov v zasebni lasti, se obnavljajo le, če se lastnik zanima zanjo oziroma upošteva konservatorski program.

Danes v parku od prvobitne stavbne dediščine ni ostalo veliko. Težko življenje, ki ga simbolizirajo številna obcestna znamenja (8), je



Lepena, ovčji hlev. Foto: A. Ščukovt.

8) *V Posočju stoji veliko znamenj, ki nas opominjajo na pomembne dogodke, zaobljube, prošnje ali zahvale.*

Dejstvo je, da so predvsem v zgornjem Posočju mnoga bivališča povsem izgubila svojo prvotno funkcijo, objekte pa so spremenili v folkloristično preoblikovane počitniške hiše, ki okolju bolj škodijo, kakor koristijo.



Čadrg, sušilnica za sadje (pajštva), predelana v počitniško hišo. Foto: A. Ščukovt.

Dejstvo je tudi, da je temeljni problem etnološke stavbne dediščine v lastništvu. Za lastnike so te stavbe bolj breme kakor korist. Toda stavbo ohranja le njena primarna funkcija. Zato mora imeti vsak objekt še nekaj – družinsko tradicijo s pozitivnim odnosom do domačije in domačega kraja. To sta elementa, ki jima je do danes uspelo ohraniti domačiji pri Matevžu in Na Turi v Trenti.



Trenta, domačija Pri Matevžu. Foto: A. Ščukovt.

- (9) Posočje je potres v razmeroma kratkem času prizadel kar dvakrat: prvič maja in nato septembra leta 1976 z epicentrom v Furlaniji, drugič so se tresla tla 12. aprila 1998 z epicentrom v Lepeni oziroma v krnskem pogorju.
- (10) Zakon o popotresni obnovi objektov in spodbujanju razvoja Posočja (ZPOOSRP), Uradni list Republike Slovenije, št. 45/1998, 67/98, 110/99, 59/01. Državna tehnična pisarna, v okviru MOP, je imela sedež najprej v Bovcu in Kobaridu. Po treh letih so jo premestili v Tolmin.

Popotresna obnova etnološke stavbne dediščine v Triglavskem narodnem parku

Za objekte kulturne dediščine je najboljši način varstva obnova "in situ" s prvotno namembnostjo. V zadnjih šestih letih smo ji priča v okviru popotresne obnove Posočja (9). Torej tudi obnove objektov, ki ležijo v TNP, kar je vsekakor pozitivno. Izhodišča za izvajanje programa celotne popotresne obnove so določena v Zakonu o popotresni obnovi in spodbujanju razvoja Posočja (10). Nosilec te obnove je Državna tehnična pisarna Bovec-Kobarid v okviru Ministrstva za okolje in prostor.



Lepena, domačija Pri Matevžu, popotresna obnova (nadomestna gradnja).

Foto: M. Kunst.

Ob pripravi projektne dokumentacije za popotresno obnovo stavbne dediščine je bilo mogoče doseči dobre rezultate le z usklajenim sodelovanjem spomeniške službe, projektantom in zahtevami statika. Vendar pa je zahteva po ohranjanju vrednot strategija, ki se z načrtovanimi posegi večkrat ne ujema. Predvsem ni usklajenosti pri ohranjanju materialne substance ali zaradi funkcionalne preureditve pros-

torov. Včasih je k še večjemu zapletu pripomogel lastnik, ki je imel pri objektu tudi svojo vizijo. Zato je bilo treba sklepati kompromise (11), vedno pa s ciljem ohraniti identiteto območja (12).

V TNP je bila od potresa prizadeta stavbna dediščina najbolj poškodovana na planinah, v Tolminskih Ravnah in v dolini Trente.

Nekaterih od potresa poškodovanih objektov, ki so bili tudi dotrajani, ni bilo mogoče več sanirati. Zato so se izvajale nadomestne gradnje, npr. v Lepeni domačija št. 5, 19 in hiša št. 26. Na Javorci je bila Blekova domačija v potresu tako poškodovana, da je bila potrebna celovita rekonstrukcija. Žal je bila gradnja v nekaterih primerih poenostavljena, predvsem ker niso strogo uporabili tradicionalnih in lokalnih materi-

alov in, ker so pri izvedbi poenostavili arhitekturne detajle.

Prav uporaba gradiva oziroma tradicionalnih materialov je eden ključnih elementov identitete ljudskega stavbarstva, ki ga je nujno treba upoštevati pri sanacijah in novogradnjah. Materiali, ki so jih uporabljali naši predniki, so bili izbrani s pozitivnim odnosom do narave in v razmerju narava – človek – stavba:

- avtohtono gradivo, v našem primeru sta to predvsem les in kamen, so pridobili v okolici gradnje,
- generacije so imele natančno vedenje o obdelavi, zato je bila obstojnost materialov daljša.

Torej tudi če jih je treba zaradi dotrajanosti nadomestiti z novimi, naj bodo izbrani, obdelani, pripravljeni in vgrajeni pravilno.

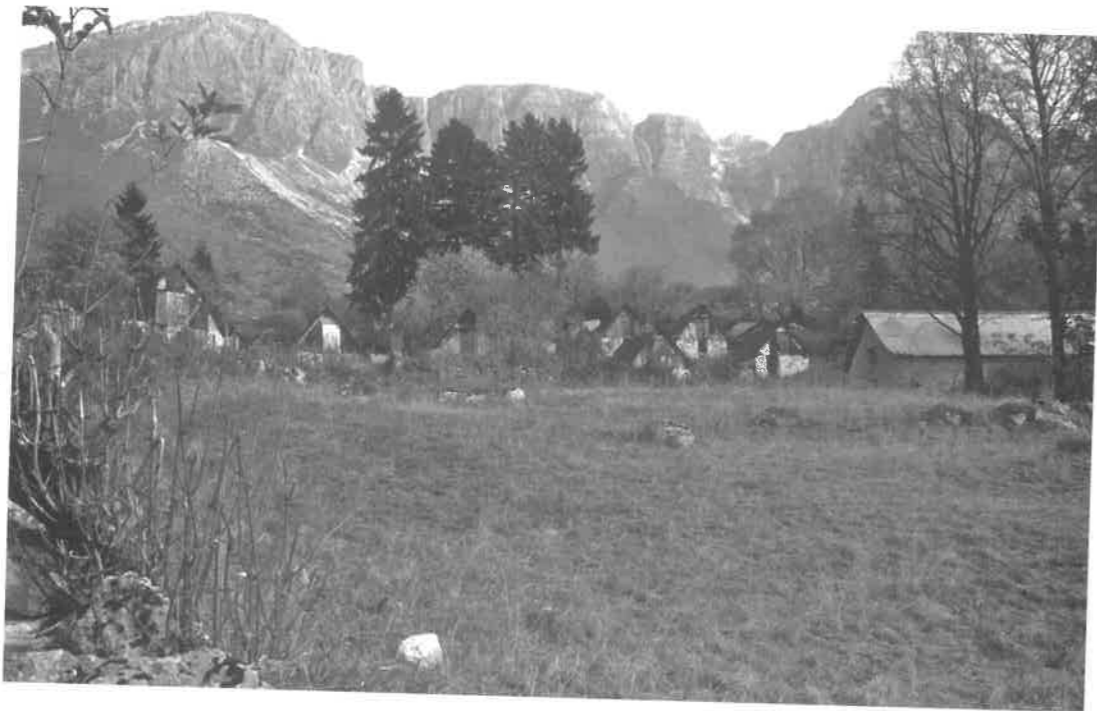
Zatolmin, Blekova domačija na Javorci, popotresna obnova (nadomestna gradnja).

Foto: M. Kunst.



- (11) Andrejka Ščukovt, Posegi na profani kulturni dediščini po potresu 12. aprila 1998. Referat s tematskega posveta Statična sanacija kulturnih spomenikov, v okviru skupščine Slovenskega konservatorskega društva. Bovec, 23. oktober 2003.
- (12) V zadnjem potresu je dejavnost varstva kulturne dediščine temeljila na stališču, naj se ne ponovi t. i. "breginjski sindrom" iz leta 1976, ko so se vsesplošno in nepotrebno rušile od potresa prizadete stavbe.

V TNP se je popotresna obnova nekaterih planin kromaj začela, npr. na planini Polog. Za toliminski planini Kuhinja in Sleme je v pripravi projektna dokumentacija. Zaradi zadostitve ustreznih delovnih in bivalnih pogojev ter tehnoloških zahtev in predpisov pa ni bilo mogoče v celoti ohranjati planin v sporočeni obliki. Vsekakor pozitivno je, da planine vzdržujejo svojo primarno funkcijo.



Krn, Planina Kuhinja.
Foto: A. Ščukovt.

nosti z vsemi svojimi pristojnostmi vzpostaviti stimulacijske mehanizme, da bi te vrednote ohranjali. Posebni finančni mehanizmi in programi, davčne olajšave, pomoč posebnih skladov in spodbujanje nevladnih ustanov – vse to predstavlja sklop stimulacij. Čeprav ne gre za velika sredstva, so lahko izredno učinkovita, če so usmerjena pravilno. Pretrgajočasni krog propadanja, to pa prepreči tudi izseljevanje ter

Namesto zaključka ali kako naprej

Ohranjanje dediščine je predvsem sestavni del raznih politik. To je odvisno zlasti od strategije, ki jo določajo področja kulture, varstva okolja, lokalnih skupnosti in prostorskega načrtovanja.

Pri izvedbi varstva stavbne dediščine je vedno treba pretehtati vrednote, ki določajo objekt, posledično pa postavljajo zahtevo po njegovi ohranitvi in ohranitvi prvotne namembnosti. Toda včasih je le nujno, da varstvene zahteve podredimo zahtevam sodobnega življenja.

Lastnina sleherne entitete dediščine določa meje zasebnega interesa, ki je zakonsko varovan. Ohranjanje dediščine je nemalokrat povezano s finančnim vložkom. Da bi nadaljnji obstoj stavbne dediščine v TNP zavarovali učinkoviteje, bi morale država in lokalne skup-

spodbuja lokalno zaposlovanje in naložbe.

Alternativne rešitve, kako ohraniti etnološko stavbno dediščino, so bile že večkrat izrečene. Npr.:

- da bi ohranili nekaj izbranih stavb s svojo prvotno namembnostjo "in situ",
- da bi predstavili nekaj izbranih objektov "in situ" in jih dali muzejsko na ogled,
- da bi objekte izkoristili v turistične namene,
- da bi postavili muzej na prostem – skansen,
- ali skrajna oblika – arhivsko varstvo.

V preteklosti so že bili poskusi, da bi ustanovili osrednji skansen za severno Posočje. Na začetku sedemdesetih let 20. stoletja so v središču Tolmina na izbrano lokacijo prenesli leseno kaščo iz Pečin na Šentviški planoti. Toda več od tega se ni zgodilo. Na začetku devetdesetih let prejšnjega stoletja si je stroka zelo

prizadevala, da bi se ustanovil muzej na prostem v Trenti na Logu, kjer je že Informacijski center TNP. Namen sicer ni uveljavljanje muzejev na prostem, vendar če se ne bodo izboljšale možnosti za bolj načrtovano varstvo ljudskega stavbarstva, predvsem planinskih naselij, bo treba razmišljati tudi v tej smeri. Ali nam bo tako uspelo predstaviti stavbno dediščino zgoranjega Posočja znotraj TNP?

Če želimo v parku ohraniti značilnosti kulturne krajine in dejavnosti, katere sestavni del je tudi stavbarstvo, menim, da je predvsem treba načrtovati in podpirati tradicionalne gospodarske dejavnosti, ki krajino vzdržujejo. Toda po drugi strani danes živi od kmetijstva in pašništva premalo ljudi, predvsem na visokogorskih planinah. Mik dolinske civilizacije je namreč vse preveč močan.

Poleg kmetijske rabe prostora je pomembna tudi nekmetijska. Z vidika varstva objektov stavbne dediščine bi bil tista gospodarska panoga, ki bi dediščino nekako promovirala in jo zato ohranjala pri življenju, lahko turizem. Vendar je tu prav tako pomislek. Marsikatera odločitev, ki je kulturno dediščino postavila v središče trženja s spreminjanjem prvobitne funkcije, je njenim kvaliteta prizadela nepopravljivo škodo.

Zato naj bo ohranjanje vrednot v TNP, med katere sodi tudi stavbna dediščina, načrtovan proces širše družbene skupnosti. Ohranjanje tradicionalnih vzorcev naselitve in dejavnosti je osnova za celostno ohranjanje kulturne krajine. Dokler bodo v parku stalni naseljenci, se bo krajina vzdrževala, a tudi spreminjala. Življenje in delo v TNP naj postane kvaliteta in osebno zadovoljstvo.

Prispevek naj zaključim z mislijo dr. Emilijana Cevca: "Varovati obraz domovine pomeni ohranjati njeno nacionalno pričevalnost, hkrati pa tudi tiste vrednote, ki vlivajo človeku nacionalni ponos in veselje do življenja."

Viri in literatura:

Abram, Jože, *Moja Trenta*. Zbral in uredil Joško Kragelj. Nova Gorica: Branko, 1996.

Bizjak, J., Koželj Z., Mikl Curk, dr. I., *Za varstvo in obnovo planin na območju Triglavskega narodnega parka*. Varstvo spomenikov, Ljubljana 27/1985.

Čop, Jaka, *Trenta in Soča. Doline, gore in ljudje*. Ljubljana: Kmečki glas 1996.

Dokumentacijsko gradivo Zavoda za varstvo kulturne dediščine, območna enota Nova Gorica.

Kajzelj, Miroslav, *Bovška hiša. Ljudsko stavbarstvo od Učje do Trente*. Ljubljana: Debora, 1997.

Kos, Milko, *Gospodarska problematika Bovškega v preteklosti*. Geografski zbornik, SAZU, Ljubljana 1965.

Marušič, Branko, *Iz zgodovine Trente*. Založništvo tržaškega tiska, Trst: Goriški muzej, 1977.

Dr. Vito Hazler

VARSTVO ZAŠČITENE DEDIŠČINE

V svojem prispevku sem se omejil predvsem na lastne izkušnje, ko sem se kot konservator srečeval z varstvom dediščine za zaščitene območjih in so mi bile predočene zelene oblike varstva in hotenja sodobnega razvoja. Velikokrat je bilo sicer mogoče uskladiti varstvene programe s hotenji vsakdanjega življenja, marsikje je bilo treba sklepati kompromise, toda izkušnje imam tudi s pojavi, ko varstvenih interesov preprosto ni bilo mogoče uveljaviti. Najpogosteje so se neskladja kazala pri tisti stavbni dediščini, ki zaradi omejene funkcionalnosti in gradbene dotrajanosti ni bila več sposobna sprejemati sodobnih izzivov življenja. Zato je bilo treba izvesti t. i. dokumentacijsko varstvo, saj dediščine preprosto ni bilo mogoče fizično varovati z vsemi oblikovnimi lastnostmi in značilnostmi. Najslabše je bilo takrat, ko so bili fizično ogroženi ključni kulturni spomeniki in so se gospodarsko preusmerjala območja s specifičnimi oblikami gospodarske izrabe prosto- ra, kakor so nekatera pomembna kmetijska, vinogradniška, hmeljarska in pastirska območja. Mimo volje spomeniškovarstvene službe so se spreminjali pokrajina in varovana dediščina, ki je propadala tudi zaradi sprememb in krize na svetovnem trgu (hmeljarstvo) ter uvajanja takšnih gospodarskih novosti, ki so onemogočale obstoj varovane dediščine (npr. baliranje sena na kmetijskem obratu izloča kozolce kot temeljno sušilno napravo!).

I.

V varstveni dejavnosti se prepletajo raziskovalni, varstveni in promocijski vidiki, ki so podlaga oblikovanju strategije strokovnega dela varstvenih ustanov in njihovemu medsebojnemu povezovanju. To je še pomembno za nekatera z zakoni in odloki zaščitena območja, na katerih po načelih pristojnosti delujejo različni javni zavodi in organizacije z omejeno odgovornostjo. Zato je eden od bistvenih pogojev za uspešno varstveno delo sodelovanje nosilcev varstvene dejavnosti, ki mora temeljiti na spoznavanju in

poenotenju tehnik in metod dela ter zlasti na približevanju metodoloških izhodišč. Temu sicer pravimo interdisciplinarnost obravnave kulturnih pojavov in je po mnenju nekaterih že preživeli relikv, ki ga je bolje nadomestiti z vsestranskim uveljavljanjem in promocijo lastne stroke. Takšna stališča po mojem prepričanju vodijo k monopolom in predvsem k vsebinsko nedodelanim modelom varstvenega prizadevanja, kar med drugim potrjuje vrsta praktičnih primerov (npr. Štanjel).

Interdisciplinarno načelo mora biti zaznano pri delu različnih raziskovalnih skupin pri istem raziskovalnem problemu, pa tudi v kadrovski sestavi varstvenih ustanov. Žal še vedno lahko ugotovljamo, da v vrsti zavodov, ki delujejo v nacionalnem in regijskih parkih, ni zadovoljivo oblikovana kadrovska sestava zlasti ne tistih strokovnih profilov, ki se ukvarjajo z najzahtevnejšimi vprašanji varovanih območij, t. j. z raziskavami zgodovine načina življenja, oblikami gospodarskega prizadevanja, zgodovine razvoja turizma idr. S tem seveda mislim na popoln primanjkljaj etnologov, omenjenih v varstvenih ustanovah, ki bi znali s specifičnimi vidiki raziskovanja kulturnih pojavov v marsičem vsebinsko dopolniti strokovne podlage za vsestransko ovrednotenje zavarovanih območij in vse vrste dediščine. Raziskave zgodovine kulture in načina življenja bi prispevale tudi k izboljšanju pogajalskih in varstvenih izhodišč, ko se stroka spopada s poskusi spodkopavanja temeljnih varstvenih načel.

S takšnimi in podobnimi problemi smo se pred leti srečevali že v krajinskem parku Logarska dolina, ki je seveda po obsegu bistveno manjši od Triglavskega narodnega parka (TNP). In vendarle si je ekipa (nezadovoljnih) (1) konservatorjev nabrala precej uporabnih izkušenj, ko je za celovito zaščito doline izdelala obsežen, a prevečkrat načrtno zamolčani elaborat Naravna in kulturna dediščina Logarske doline, njeno

(1) Konservatorjem petih strok, arhitekture, biologije, geografije, krajinske arhitekture in etnologije, je bilo preprosto dovolj neprestanih pritiskov občine, sindikalistov, turističnih organizacij, posameznikov in domačinov, zato so se z Občino Mozirje dogovorili, da pripravijo elaborat o varstvu doline, ki sta ga republiški in celjski zavod za varstvo naravne in kulturne dediščine večkrat obljubljala in ki naj bi bil podlaga za določitev krajinskega parka. Konservatorji so izdelali elaborat večinoma zunaj delovnega časa in so za svoje delo prejeli honorar (Občina Mozirje), kar marsikomu ni bilo po volji.

varovanje in razvoj (2) – postal je pomemben strateški dokument varovanja in razvoja doline. Čez nekaj let so domačini ustanovili podjetje Logarska dolina d. o. o., ki skrbi za varovanje krajinskih značilnosti, tradicionalnega ograjevanja zemljišč, usmerja obiskovalce in jim zagotavlja vso potrebno infrastrukturo. Toda kljub tem vidnim uspehom v varovanju krajinskega parka se v zadnjem času v dolini načrtujejo posegi, ki niso usklajeni s predvidenimi sonaravnorazvojnimi oblikami varstva. Žal se tudi v tem okolju pojavljajo politiki, ki so pripravljani tvegati svoj ugled za vdor kapitala, ki bo dolino preuredil v raj intenzivnega turizma, in prav tako so se našli urbanisti, ki so pripravljani poteptati temeljna načela varstvene in svoje stroke.

Toda kljub neugodnim vizijam razvoja doline, ki so v nasprotju z izhodišči omenjenega elaborata, naj za boljše razumevanje pomena interdisciplinarnega raziskovalnega in varstvenega prijema omenim nekaj ključnih tematskih sklopov, v katerih smo poleg kulturne in naravne dediščine raziskovali različne oblike gospodarskih prizadevanj, kmetijstvo, živinorejo, gozdarstvo, planšarstvo, obrt, kulinariko, oblačilni videz in zgodovino turizma. Prav slednjemu smo namenili precej pozornosti, prepričani, da je poznavanje razvoja turizma in planinstva na zavarovanem območju pomemben člen v načrtovanju varstva in iskanju ustreznih modelov prihodnje turistične dejavnosti. Med drugim smo odkrili več sindikalnih koč in domov, ki so nastali stihijsko ali so jih preuredili iz nekdanjih pastirskih stanov, in iz analiz raziskave povzeli podatek, da so stavbe v razmeroma redko poseljenem krajinskem parku prekrte s kar enajstimi različnimi kritinami.

Za prvo polovico 20. stoletja smo ugotovili izjemno povečanje turističnih nastavitvenih zmogljivosti, preurejanje pastirskih stanov v tu-

ristične postojanke in gradnjo več novih turističnih objektov, ki so v tistem času že sodelovali današnjo razpoznavnost Logarske doline. Mednje sodijo postavitve doma Logarjevih sester in hotela Plesnik, ki so ga leta 1944 požgali Nemci in je stal na lokaciji, ki si je danes ne bi upala izbrati niti najbolj radikalna urbanistična organizacija.

Z morfološko analizo območja smo ugotovili, da se je pokrajina Logarske doline v dobrih sto letih zelo spremenila. V različnih obravnavah doline je pokrajina predstavljena kot primer kakovostne kulturne krajine z značilnim razmerjem med obdelovalnimi površinami na dnu doline, z gozdom poraščenimi pobočji, zasebnimi pašnimi planinami in skalnatim visokogorjem. Toda krajinska slika je bila pred približno sedemdesetimi leti povsem drugačna. Tamkajšnji kmetje so dolino intenzivno izkoriščali za različne gospodarske dejavnosti: po dolinskem dnu so se izmenično prepletali travniki in njive, pobočja pa so bila z gozdom večinoma neporaščena, saj so ga intenzivno izsekavali za žganje oglja (3) in potrebe ladjedelništva (4) ter krčili za pripravo novin, to je za tradicionalne oblike požigalništva in setve jarega žita, koruze in krompirja. Gozd je začel preraščati dolinske brežine šele po 2. svetovni vojni, ko so opustili omenjeno izrabo in je postala prednostna oblika preživetja logarskih kmetij trgovina z lesom: nekaj so ga prodajali legalno, večino pa po skrivnih poteh v Avstrijo in na Hrvaško.

Iz povedanega lahko povzamemo, da se je podoba takšnih in podobnih območij redno spreminjala, zato je pomembno dobro poznavanje teh procesov zlasti pri vrednotenju območij in pri pripravah na spopad z najrazličnejšimi programi predvidenih posegov v varovano območje.

(2) Naravna in kulturna dediščina Logarske doline, njeno varovanje in razvoj, Celje, maj 1989.

(3) Številni so sledovi kop zlasti ob robu dolinskega dna.

(4) Do dvajsetih let 20. stoletja: kakovosten les za jambore in ladijske trupe.

II.

Naš posvet želi med drugim odgovoriti na temeljno vprašanje varstva: kakšne so primerne in s tem dovoljene oblike posegov v varovano območje in kakšna naj bo podoba pokrajine in stavbne dediščine, ko propadejo tradicionalne oblike gospodarskih dejavnosti. Menim, da je to najzahtevnejša problematika varstvenih programov, ki jih ne bo mogla izpeljati samo krovna varstvena ustanova v parku in njej sorodne institucije (ki delujejo na zavarovanem območju), temveč je to naloga vseh, lahko bi rekli "dobro mislečih ljudi", podjetij in ustanov (tudi drugih državnih). Zato bo treba opraviti temeljne raziskave območja in ugotoviti, kakšne so dejanske možnosti ohranjanja zelene namembnosti v objektih stavbne dediščine, kakšna je socialna in poklicna sestava lastništva, kakšne so možnosti zagotavljanja tradicionalnih gospodarskih dejavnosti na teh območjih, kakšna je ohranjenost zavarovane stavbne dediščine in drugih nevarovanih stavb in naprav ter, končno, kakšna je dejanska vizija razvoja in varovanja. Pri tem naj nas (nosilce varovanja in vse vpletene raziskovalce) ne vodijo romantično-nostalgični vidiki obujanja in ohranjanja preteklosti, temveč razumna presoja o stanju, ki mora temeljiti na znanstvenih ekspertizah raznih disciplin, tudi etnologije. Ta se, kakor je vsem znano, ne ukvarja samo z ljudskokulturnimi pojavi in nekaterimi poglavji iz obstoječih in preživelih oblik gospodarskih prizadevanj, temveč tudi s skrajno provokativnimi oblikami razvoja, ki jih ne smemo spregledati in jih moramo sprejemati kot danosti prostora, pa če nam je to (po duši) prav ali ne. Spremembe so sestavina vseh kulturnih pojavov, in če se življenje iz njih izloči, lahko v kratkem pričakujemo njihov propad. Rešitve so, vendar skrajno omejene, in sicer:

- ali sprejmemo (dopuščamo) nove vsebine,
- se odločimo za dokumentacijsko (arhivsko) varstvo,

- ali izberemo prestavitve v takšen ali drugačen muzej (tudi muzej na prostem),
- ali pustimo kulturni pojav propadu.

Navajam nekaj primerov možnih modelov oživitve zavarovanih območij in stavbne dediščine:

a) Pretekli petek sem si po več kakor desetih letih ogledal spomeniško zavarovano vas Dilici blizu Pomnjana v slovenski Istri. Leta 1980 je v strnjem delu vasi s približno desetimi hišnimi številkami stalno živela na svoji domačiji le ženska srednjih let. Občasno je v vas zahajala še družina iz Kopra, ki si je v eni od hiš uredila vikend. Večina stavb je bila v zelo slabem stanju, mejni zidovi so se podirali in okoliška polja so bila skoraj povsem opuščena. Edino Valerija, tako je bilo ime stalni prebivalci, in vikendaška družina so obdelovali nekaj kvadratnih metrov njiv in kosili travo za Valerijino kozo. Vsi drugi domačini so se že pred leti izselili v Koper in Izolo in prav nikogar ni več mikalo, da bi se vrnil med prazno skalovje brez vodovoda, telefona in pod nadzor spomeniškovarstvene službe. Edini vir vode sta velika kotlasta cisterna pred vhodom v vas in dobrih 300 m v grapi pod vasjo izvirajoči studenec. Toda v začetku devetdesetih let so se v Dilicah naselili novi prebivalci, večinoma iz Ljubljane, ki so želeli stalno ali občasno bivati prav na takšem samotnem kraju. Niso jih motili oddaljenost vasi, nedograjeni vodovod, slaba cesta in skrajno zanemarjene stavbe. Po načrtih so zgledno obnovili hiše, ohranili značilni gabarit vasi, očistili vaška polja, zasadili oljke in danes je večina stavb že v prvotni vlogi, pa čeprav le kot vikendi. To je možen model varstva.

b) Vsi poznamo Veliko planino in njen model posrečenega ohranjanja krajinske in poselitvene identitete ter seveda poglobljene študije dr. Toneta Cevca. Pred leti je izšla zanimiva monografija kolegice Teje Hlačer z naslovom Ko se planina preobleče (5), v kateri

(5) Teja Hlačer, Ko se planina preobleče, Ljubljana 2000.

je predstavljena zgodovina bajtarstva na Gojški planini: poleti v stanovih domujejo pastirji, pozimi pa člani društva Bajtarji, večinoma uslužbenci in podjetniki iz doline. Sožitje dveh povsem različnih kulturnih oblik življenja in interesov na planini traja že več kakor sedemdeset let – planina je v vseh letnih časih polna življenja, vloge sezonskih uporabnikov so različne. Tudi to je možen model varstva.

c) Podoben primer je z območja TNP na planini Vodični vrh, kjer so opuščene pastirske kočee najeli člani neformalne skupine Lubadarji (6). Skozi vse leto se zbirajo v skrbno obnovljenih kočah, ki so navzven ohranile prvotno podobo, v notranjosti pa so jih preuredili za bivanje tudi v zimskih mesecih. Planina nima ne elektrike ne vodovoda – Lubadarji so si življenje uredili po svojih pravih samotarskega življenja in le minimalno posegli v poseljeni del planine. V zadovoljstvo lastnikov in domnevno varstvene službe vzdržujejo stanove in opuščene hleve, kosijo travo in skrbijo za urejeni videz okolice. In tudi to je možen model varstva.

Morda so lahko ti trije primeri in zgoraj predstavljene raziskave za krajinski park Logarska dolina spodbuda za razmislek in nadaljnje načrtovanje vsebinskih in programskih usmeritev varovanih območij. Vendar naj to velja le, ko prvotno gospodarsko in kulturno življenje odteka ali zamre. Vpeljevanje novih nadomestnih oblik življenja v stare in preverjene modele je namreč le ena od možnih različic, ki je nikakor ni mogoče posploševati. Nosilec varstva je treba zagotoviti nadzor nad temi in podobnimi procesi, hkrati pa je treba dosledneje nadzirati vse tiste dejavnosti v parkih, ki zmanjšujejo ali celo uničujejo naravno in kulturno substanco varovanih območij. Mišljene so predvsem razne rekreacijske, športne in celo vojaške dejavnosti, ki potekajo npr. na Voglu, Pokljuki in drugod ter grozljivo spreminjajo pokrajino. Zdi se, da so vsakoletno miniranje smučišč, sekanje dreves za

biatlonske poti in vojaški manevri v osrednjem delu parka postali ljudska folklor, in nič ne kaže, da se bo stanje izboljšalo. Mar tako ravna jo tudi v znamenitem ameriškem narodnem parku Yellowstone?

Podobno zapletena problematika varstva dediščine je pogosto tudi zunaj zavarovanih območij, saj kulturni spomeniki iz vrst vsakdanjega (beri: tudi ljudsko stavbarstvo) življenja množično ostajajo brez prave namembnosti ali pa jih lastniki preurejajo po svoje in kaže postajajo kokošnjaki, kozolci strojne lope, vodnjaki police za razstavo okrasnega cvetja, hiše priložnostne delavnice in tako naprej. Zato je dolžnost konservatorjev, da nadzorujejo fizično stanje spomenikov, njihovo trenutno namembnost, sodelujejo pri načrtovanju prenove in da v prenovljene kulturne spomenike dovoljujejo vnos le takšnih dejavnosti, ki niso v nasprotju s spomeniški lastnostmi objekta. Tudi ni primerno prenavljanje kar počez, za zalogo, da samo fizično ohranimo spomenik (Rotovž pri Lembergu) temveč je treba spoštovati temeljno pravilo varstva: ni prenove brez programa!

III.

V obdobju, ko se TNP srečuje s številnimi pritiski, lobiranjem ter se poskuša celo poteptati referendumsko odločitev domačinov o ohranitvi sedanje podobe in obsega edinega narodnega parka v Republiki Sloveniji, je nujno, da vsi tisti, ki nam je ljuba naša dediščina in identiteta slovenske kulture, povzdignemo glas in se upremo poskusom preurejanja značilnostim parka v Bohinju in drugih zavarovanih delih. Povsem nerazumljivo je, da se vprašanja meja in intenzivnost pozidave tudi po referendumu vračajo na poslanske klopi Državnega zbora. Zato se povsem pridružujem mislim dr. Bernarda Nežmaha, izrečenih v soočenju z dr. Darkom Štrajnom pred dnevi na Televiziji Slovenija, namreč da je resnična moč demokratične družbe v rednem menjavanju različnih političnih opcij na oblasti (sic!).

(6) Lubadarji, Bodi svetloba, Koper 1987.

Jože A. Mihelič

PLANINSKO PAŠNIŠTVO, TEMA ETNOLOŠKIH DELAVNIC TRIGLAVSKEGA NARODNEGA PARKA



Pomemben del projekta je obiskovanje planin.

Foto: J. A. Mihelič.

Spodbujanje, ohranjanje tradicionalnega, trajnostnega oziroma sonaravnega gospodarjenja v alpskih narodnih parkih in na njihovih vplivnih območjih postaja vse pomembnejše, ker s tem, ne nazadnje, pri lastnih koreninah iščemo

V sirarni na Krstenici.
Foto: J. A. Mihelič.



kvalitetne, v tisočletjih preizkušene vzorce za nadaljnje življenje in bivanje v svojem prostoru. V Vzhodnih Julijskih Alpah, v Triglavskem narodnem parku (TNP), kjer se zaradi zanimivega geografskega položaja srečujejo in med seboj izrazito mešajo sosednje kulture, kar se že na prvi pogled kaže v izjemni, pestri, v mnogih odtenkih posameznih vplivov oblikovani krajini z značilno arhitekturo, je ta naloga tem pomembnejša. Kot opazna, izrazita, enkratna posebnost je bila omenjena pestrost tudi glavni razlog za vključitev Julijskih Alp v mednarodno mrežo MAB leta 2003 (Man and Biosphere – človek in življenjsko okolje – biosferno območje s krovnim in promocijskim statusom Unesca). To je nesporno priznanje mednarodne pomembnosti prostora, ki prebivalcem in lokalnim skupnostim ponuja zanimive razvojne možnosti, a bodo ostale neizkoriščene, če njegove visoke vrednosti ne bomo dojeli, razumeli in spoštovali sami.

Prastaro planinsko pašništvo z značilnimi pojavnimi oblikami v Julijskih Alpah, ki naravne vire in dobrine že stoletja uporablja, toda nikoli ne izrabi – zanimiva, značilna, zgledna oblika človekovega poseganja v mogočni alpski ekosistem, ponuja pestre možnosti na pedagoškem, vzgojno-izobraževalnem področju. Interni projekt "Izbrana poglavja iz etnologije planinskega pašništva za učenke in učence osnovnih šol" ali z drugimi besedami: "Otroci spoznavajo kulturno dediščino pašnih planin", povsem nova oblika dela z mladimi v TNP, sledi omenjenim vsebinam in jih tudi uporablja. Pomemben cilj tega malega projekta je spoznavanje, predvsem pa ovrednotenje in posledično spoštovanje značilnih prvin lastnega kulturnega okolja, kar je nezanemarljivi pogoj za njegovo ohranjanje in razvoj, saj gre v tem primeru za

vzgojno in izobraževalno delo z lokalnim prebivalstvom, ki ta prostor neposredno upravlja.

Začetki dela segajo v šolsko leto 2003/2004. Značilno so izražene predvsem tri vsebine:

Najprej je treba pašne planine spoznati! Zato sodi k prvemu delu predvsem obiskovanje, "odkrivanje", spoznavanje pašnih planin v TNP. Treba je bilo poiskati povezave s planinskimi skupinami na posameznih osnovnih šolah iz okolice parka. Zanimivo je, da je prav v zvezi s tem projektom povsem na novo nastala, zdaj že zelo močna, planinska skupina na Osnovni šoli Simona Kosa v Podbrdu. Skupine otrok, ki nikoli niso bile manjše od 30 udeležencev, so v prostem času, torej ob sobotah ali nedeljah, obiskovale bohinske pašne planine (Blato, Jezero, Dedno polje, Laz, Krstenica), kobariške in tolminske planine (Kuhinja, Kašina, Leskovca, Slapnik, Zaslav, Razor), zgornjesavske (Klin, Stari Tamar, pašne planine v Vratih) ter pašne planine Trente in Soče (Planina za Skalo).

Kot nadaljnja vsebina se je zdelo pomembno zbiranje zanimivih zgodb iz življenja pastirjev, legend v krajevno izraženih oblikah in seveda zbiranje povsem statističnih podatkov o nekaterih planinah. Da bi zbudili zanimanje že v prvem letu projekta, je po osnovnih šolah "potovala" pravljica o Zlatorogu, podobno, kakor je to nekoč delal Jaka Čop z izbranimi diapozitivi. Otroci so jo pripovedovali drug drugemu. V šolskem letu 2004/2005 je bila z istim namenom izbrana posebna tema sicer vsakoletne razstave, ki jo pripravljajo otroci, udeleženci Belarjevih naravoslovnih dni na Soški poti v Trenti. Naslovna tema je bila Planinsko pašništvo. Ker je imel Belarjev dan 2005 prvič mednarodno udeležbo, smo dobili tudi primerjalne podatke o planinah v Narodnem parku Nockberge na avstrijskem Koroškem, v Naravnem parku Julijsko predgorje iz Rezije in v Narodnem parku Risnjak iz Gorskega Kotarja na Hrvaškem.

Osnovna zamisel t. i. tretje vsebine, ki kot

značilna dejavnost v okviru tega projekta poteka med zimskimi popoldnevi po šolskih delavnicah, je konkreten stik z materialno kulturo planinskega pašništva – izdelovanje raznih značilnih uporabnih predmetov iz lesa. Zanimivi so predvsem predmeti, ki jih je lažje izdelati: trinožni stoli za molžo, lesene žlice in zajemalke, metle, lestve, solnice in preproste igrače. Znotraj te vsebine je zamisel projekta v resnici tudi nastala. V javnem zavodu TNP je zaposlenih nekaj ljudi, ki so nekoč sami pasli po tukajšnjih planinah ali vsaj dobro poznajo omejeno dejavnost in "znajo z lesom". Omenjene popoldanske delavnice torej vodijo strokovni sodelavci TNP.



Izdelovanje uporabnih predmetov po starih vzorcih.

Foto: J. A. Mihelič.



Delavnica v Podbrdu.

Foto: J. A. Mihelič.

Spoznavanje pašne planine v Lazu.

Foto: J. A. Mihelič.



je razstava o TNP, ki je med vsemi doslej doživela največ postavitev po posameznih krajih in ob različnih priložnostih doma in na tujem. Prvič je bila dana na ogled na srečanju hribovskih kmetov Slovenije na Bači pri Podbrdu. Naprej potuje od enega do drugega informacijskega središča TNP, po osnovnih šolah, knjižnicah, muzejih in kulturnih domovih.

"Mali veliki" interni etnološki projekt na temo planinskega pašništva je bil leta 2004 vključen v čezmejni projekt ECO Era, kajti po svoji vsebini je z njim povsem skladen. Najprej je bil predstavljen na prvem mednarodnem posvetu ECO Era v Öbene Reichenau v Narodnem parku Nockberge (referat in razsta-

Učna ura na temo planinskega pašništva v Radovljici.

Foto: J. A. Mihelič.



va), pozneje pa je dal značilno vsebino prvima srečanjema otrok iz omenjenih treh parkov – 20. januarja 2005 v Kobaridu (Podružnična OŠ v Smasteh, rojstna hiša Simona Gregorčiča na Vrsnem, Sirarski izobraževalni center v Krnu, OŠ Simona Gregorčiča v Kobaridu) in na mednarodnih Belarjevih naravoslovnih dnevih 24. maja v Trenti.

Z vključitvijo v čezmejni projekt ECO Era je mali interni projekt v zvezi z etnologijo planinskega pašništva dobil popotnico, ki mu zagotavlja trajanje. Zamišljen je bil kot majhen prispevek, ne le za ohranjanje in razvijanje kulturne dediščine in sedanosti tradicionalnega planinskega pašništva kot dela kmečkega gospodarjenja v TNP, temveč tudi kot del skupnega prizadevanja za razvijanje zavesti in identitete alpskega naroda. Zadnje se zdi zelo pomembno, kajti v TNP je predvsem znotraj arhitekturne dediščine planinskega pašništva ohranjenega razmeroma veliko tega, kar je drugod po Alpah skoraj povsem izginilo. To je seveda izjemna prednost, značilnost katere koli prednosti pa je, da jo je težko zadržati. Čeprav gre v tem primeru za majhna dejanja, sta kakor pri velikih dejanjih pomembna predvsem vizija, vztrajnost in pogum.

Vladimir Knific

IZKUŠNJE IN USMERITVE PRI OHRANJANJU STAVBNE DEDIŠČINE V BOHINJSKEM DELU JULIJSKIH ALP



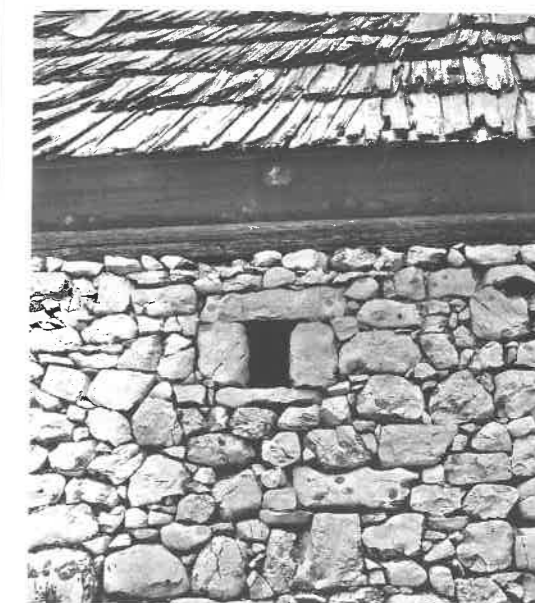
Zajamniki – na planini ni bilo nič zavrženega; gnoj iz hleva je šel na travnik, seno s travnika pa v senik nad hlevom.

Foto: M. Pokoren.

V preteklih stoletjih, ko je bilo kmetijstvo temeljna in prevladujoča gospodarska dejavnost, so imeli ljudje spoštljiv odnos do narave. Kmetijska izraba je temeljila na pretehtanem izkoriščanju naravnih danosti in tudi v alpskem svetu jih je bilo mogoče v poletnih mesecih, med bujno rastjo, izkoriščati ob domišljenem sožitju pašništva z naravo. Tako je bilo tudi v lokalnem, težko dostopnem in odmaknjenem bohinjskem okolju mogoče uporabljati velike travne površine za pašo živine in posredno, z živinorejo, pridobiti dodatno količino hrane za domače prebivalstvo.

Na pašnih planinah so veljala stroga pravila, predvsem pri lastništvu pašne pravice, ki je bila pogoj za postavitev pastirske stavbe na skupnih srenjskih planinah, in kdor takšne pravice ni imel, na planini ni smel postaviti pašnega objekta. Za stavbni red so skrbeli sami lastniki pašnih pravic oziroma lastniki stavb na pašnih planinah.

Stanovi za pastirje in hlevi za živino so bili preprosti, z opredeljeno uporabo in enotno stavbno podobo. Bili so trdni, trajni, s strogimi, praktičnimi gradbenimi rešitvami glede uporabe



Zajamniki – domišljena uporaba lokalnega materiala (kamna in lesa). Foto: V. Knific.

lokalnega gradiva, lesa in kamenja. Stavbe so bile primerno zgrajene za poletno bivanje ljudi na planini, za varovanje živine v hladnih nočeh v pašnem času, hkrati pa so se morale prazne ohraniti več mesecev pod visokim snegom, ki je vsako leto prekril alpski gorski svet. S tradicionalno, v več stoletjih preskušeno gradnjo in podobo stavb ter s stalno in trajno izrabo pašnih planin so te postale sestavni del kulturne krajine v izjemno razgibanem planinskem svetu Bohinja. Pašna živinoreja je bila temeljna in odločilna gospodarska dejavnost ter je celovito in vsestransko oblikovala kulturno krajino, ki je



Zajamniki – bivalni prostori so pastirjem dajali predvsem varnost. Foto: J. Habjan.

bila skorajda neokrnjeno in celovito ohranjena še do sredine minulega stoletja.

Leta 1981 je bil sprejet dopolnjen Zakon o Triglavskem narodnem parku (TNP), zato "da se ohranijo izjemne naravne in kulturne vrednote, zavaruje avtohtono rastlinstvo, živalstvo in naravni ekosistemi ter značilnosti neživega sveta, zagotovita z naravnimi danostmi in vrednotami usklajen nadaljnji razvoj kmetijstva in gozdarstva, ohrani in razvija kulturna krajina ter zagotovijo razvoj in materialni ter drugi pogoji za življenje in delo prebivalcev v osrednjem delu Julijskih Alp, omogočita delovnim ljudem in občanom ter drugim obiskovalcem uživanje naravnih in kulturnih vrednot ter rekreacija v naravi v tem prostoru in dopolni dosedanje varovanje".

Z zakonom je tudi spomeniškovarstvena služba dobila dodatno pravno podlago za varstvo in možnost oblikovati strokovna stališča o varovanju kulturne krajine, pašnih planin, pastirskih stavb in druge kulturne dediščine na tem območju. Spomeniška služba je svoja varstvena izhodišča povzela in opredelila na nekaterih vrednotah stare tradicionalne pašne živinoreje v Bohinju, in sicer:

- zemlja, zemljišče, prostor je nenadomestljiva naravna dobrina, trajna vrednota, ki jo je treba



Zajamniki – ukročeni ogenj v leseni stavbi. Foto: V. Knific.

- stalno ohranjati, varovati;
- ljudje so gradili (in naj gradijo) stavbe, naselja po pravilu skrbnega gospodarjenja, tako da stavbišča zavzemajo čim manj zemljišča in se (za pridobivanje hrane in za prihodnje rodove) ohrani čim več zemlje, prostora;
- ob spremenjenem vrednotenju pašniške živinoreje, ob opuščanju paše in zaraščanju planin ter propadanju stanov in staj naj se ne spremeni namembnost teh zemljišč in stavbišč niti naj se ne spremenijo stavbe na njih, kajti

Grintovca – grafiti pastirjev – spomin na mlade dni. Foto: V. Knific.



V Lazu – obrtniško znanje ohranjajo moški.

Foto: V. Knific.



V Lazu – znanje sirarstva prenašajo iz roda v rod žene.

Foto: V. Knific.



zaraščeno planino je mogoče znova urediti za kmetijsko gospodarjenje;

- kljub novim oblikam gospodarjenja (industrija, turizem ...) naj se ohranja pomen kmetijstva oziroma naj se varujejo kmetijska zemljišča, upoštevajoč možnost ponovnega oživljanja planin, ponovnega razvoja;
- na alpskih pašnih planinah naj se ne gradijo bivalni počitniški objekti, ki so le občasno naseljeni, a s svojo materialno prisotnostjo

Krstenica – na planini so iz presežka rastlin in ostankov mleka redili prašiče za meso. Foto: V. Knific.



“trajno” zavzemajo prostor in posegajo v kulturno krajino;

- Ljudsko stavbarstvo je živa kulturna dediščina, ki je imela in ima svoj razvoj najtesneje povezan z življenjem in delom ljudi, stalno bivajočih v konkretnem prostoru in času.

Na podlagi zakona in ob podpori strokovnih stališč naj bi se torej ohranjala materialna podoba pašniške kulturne krajine v skladu s kmetijstvom in z njim povezanimi dejavnostmi domačega prebivalstva, saj je oblikovanje in ohranjanje, pa tudi spreminjanje kulturne krajine tesno povezano z delom ljudi na obravnavanem območju.

V drugi polovici minulega stoletja so spremenjene družbene, gospodarske in življenjske razmere posegle tudi v odmaknjeni svet pašnih planin v Julijcih. V tem prehodnem, spreminjanjem se obdobju je bila še ohranjena kulturna in naravna krajina Bohinja v takšni obliki in obsegu, da ju je bilo vredno in mogoče ohraniti za prihodnje rodove kot enkratno in izjemno ter celovito vrednoto Triglavskega narodnega parka (TNP).



Blato – leseni stanovi so morali kljubovati težkim vremenskim razmeram. Foto: V. Knific.

Ob sprejemanju zakona pa je pašna živinoreja že izgubljala svoj nekdanji gospodarski pomen. Drugačen odnos do nje se je kazal v



V Lazu – visoke planine so zahtevale posebno skrb za živino in čim manj streh za vzdrževanje. Prostori za človeka, krave in teličke so bili združeni v stavbno celoto, tudi s prislonjenimi lopami. Foto: V. Knific.

postopnem zmanjševanju skrbi lastnikov za ohranjanje pastirskih stavb na planinah.

Najprej so opustele najbolj oddaljene, še po stezah težko dostopne visokogorske pašne planine. Na njih ljudje niso več redno popravljali streh in urejali stavb, zato jih je načel čas in vsako leto je bilo več takih, ki so se začele sese-



Planina pri Jezeru – dež in sneg sta neusmiljena za lesene stavbe, a vsako leto na opuščeni planini oživi narava. Foto: V. Knific.

dati in spreminjati v ruševine sredi opuščeni planin. Te zdaj zarašča grmovje, gozd, tako kakor nekoč. In morda bo spet prišel čas, da se bodo na teh zaraščenih zemljiščih, tako kakor

nekoč, uredile žive pašne planine.

Večina nižjih in srednjih pašnih planin v Bohinju je dostopnih po gozdnih cestah in poteh, tako da je mogoče priti do njih z avtomobili in traktorji. Pašna živinoreja tam ni izgubila svojega pomena, spremenil se je le odnos do teh planin. Planine in stavbe na njih niso opustele. Še več. Vedno več je bilo novih stavb in mnoge med njimi niso imele pašne namembnosti. Številne so lastniki gradili in uporabljali za počitniško bivanje prek leta – za letni dopust, za izlete ob koncu tedna, za praznike. Tako so ob pastirskih stavbah nastajale počitniške hiše, mnoge med njimi tudi na črno. Nekdanje pašne planine so dobile novo, počitniško, turistično namembnost in podobo, nekdanja pašniška kulturna krajina je izgubila svojo tradicionalno skladnost.



Šeh – na srednji planini s travniki in njivami so zrasle pomanjšane kmetije, naseljene samo v poletnih mesecih. Foto: V. Knific.

Že pred sprejetjem zakona o TNP so bile na obravnavanem območju počitniške hiše in vidni njihovi negativni vplivi na okolje in kulturno krajino. Da se tod ne bi več povečevalo število počitniških hiš, ki s svojo materialno podobo spreminjajo videz in značaj pašniške kulturne krajine, je v 18. alineji 12. člena zakona zapisano, da je po vsem narodnem parku pre-

povedano graditi individualne počitniške hiše ali počitniška stanovanja.

Načelno varstveno stališče o prepovedi gradnje počitniških hiš po vsem narodnem parku je že takoj po sprejetju zakona postalo skorajda osrednje vprašanje varstva pašniške kulturne krajine v TNP. Varstvene službe so vedno znova in znova, vsak dan, iz dneva v dan, dan na dan trčile na nasprotujoči interes tistih lastnikov, ki so si na planinah v narodnem parku želeli zgraditi svoje počitniške hiše. Z lastno počitniško hišo so hoteli "olastniti" del tega prostora in to jim je bilo pomembnejše od zakonskih in strokovnih ciljev ohranjanja kulturne in naravne krajine na zavarovanem območju TNP.

Z gradnjo vsakega novega počitniškega objekta, z uporabo sodobnih gradbenih materialov in ob poudarjenih sodobnih arhitekturnih

zahtevah počitniških hiš se spreminja celostna podoba pašnih planin. Nekdanja, skozi več stoletij oblikovana in ohranjena pašniška kulturna krajina pred našimi očmi izgublja svojo staro, domišljeno, enkratno in z zakonom varovano podobo, predvsem zaradi interesa lastnikov počitniških hiš.

Priče smo torej spreminjanju podobe in stanja pašnih planin v parku. S številnimi novimi počitniškimi stavbami se krčijo nekdanja pašniška in travniška območja, krčijo se možnosti za ohranitev pašne živinoreje danes, pa tudi v bližnji prihodnosti. Nekoč enovita gospodarska namembnost in enkratna stavbna podoba pašnih planin je že okrnjena. Prišleki, tujci, novi lastniki počitniških hiš postopno, z novimi stavbami spreminjajo podobo pašnih planin v Bohinju. Spreminja in izgublja se svet domišljenega sožitja pašnih

V Lazu – za stavbe so izrabili prostor med strmimi pobočji; pogoj za planinsko naselje je bila tudi studenčnica. Foto: V. Knific.



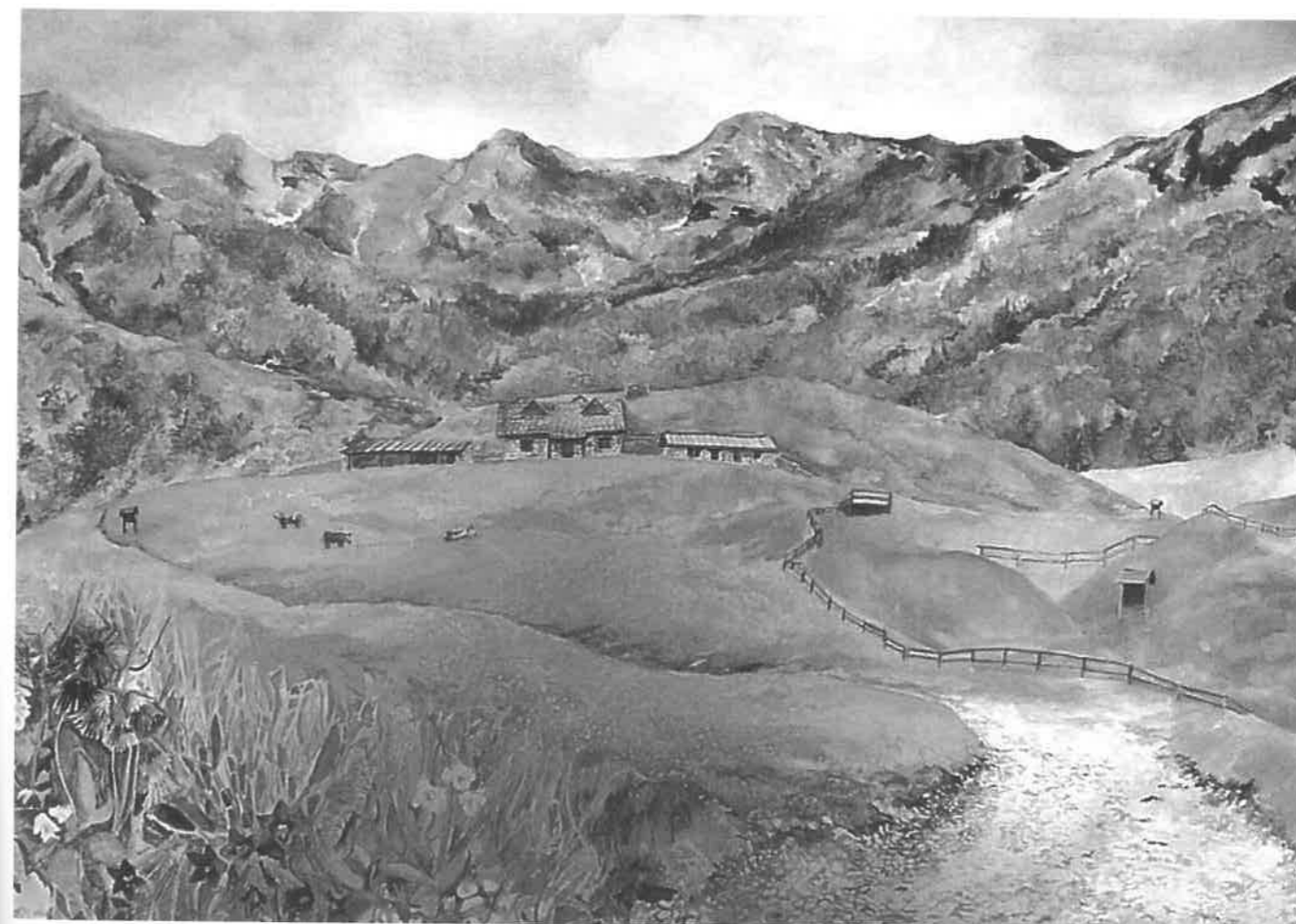
planin in narave, ker si ta svet prilaščajo tisti, ki niso gospodarsko odvisni od pašne živinoreje na bohinjskih planinah.

In morda bo prišel čas, da se bomo znova ozrli na nekdanje bogastvo kulturnega izročila tradicionalnega pašnega gospodarstva v Bohinju, na čas, ko je bila v sožitju z naravo izoblikovana enkratna kulturna krajina, ki jo danes, že močno spremenjeno, še varujemo kot sestavni del narodnega bogastva.

Kljub pritiskom graditeljev novih počitniških hiš še vedno mislim, da so pašne planine v Bohinju in naravne lepote Julijcev vredne zaščite in ohranitve v narodnem parku. Prepričan sem, da imajo v skladu z zakonom v tem parku prostor in mesto na pašnih planinah le tisti objekti (stanovi, hlevi, seniki ...), ki so neposredno povezani s pašno živinorejo na njih. Drugi, predvsem počitniški objekti ne sodijo v to enkratno pašno in naravno okolje. Še več. Menim, da takšni objekti spreminjajo in uničujejo nekdanjo enkratno pašniško kulturno krajino v TNP.

Stefano Santi

PLANŠARIJA KOT V DOLINI REZIJE V NARAVNEM PARKU JULIJSKO PREDGORJE



Risba planšarije Kot.

Planina Kot je tipičen planinski pašnik na vzhodnem delu Rezije ob vznožju Kanina, na približno 1200 metrih nadmorske višine. Leži v Naravnem parku Julijsko predgorje.

Prve zapise o planini zasledimo na zemljevidih Beneške republike, kjer je navedena kot mitnica na prehodu med Rezijo in soško dolino. Vse do šestdesetih let prejšnjega stoletja se je tam pasla živina iz rezijanske doline in sosednjih območij. Leta 1999 pa je bila obnovljena in ponovno oživljena s projektom rezijske občine in Naravnega parka Julijsko predgorje ter

finančno podporo Evropske skupnosti. Projekt oživitve planine, ki sta ga oblikovala strokovnjaka videmske univerze, zajema gospodarske in okoljevarstvene, pa tudi vzgojne vsebine.

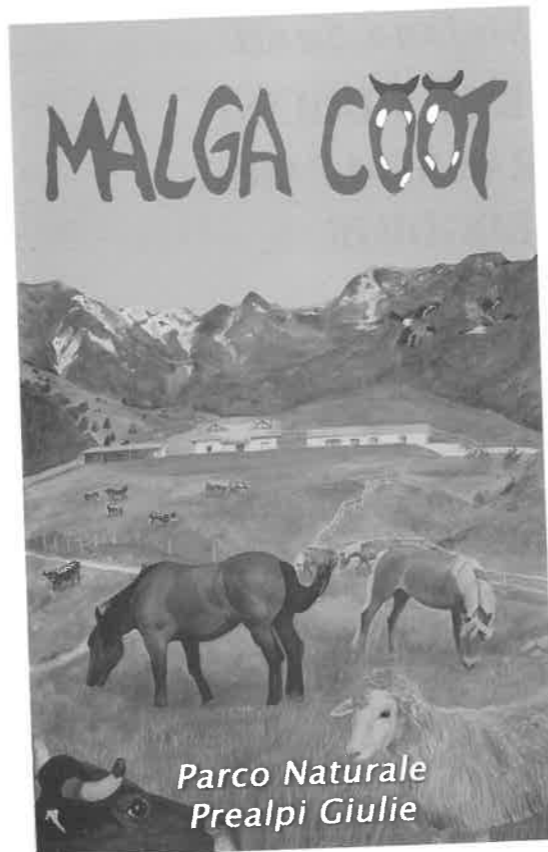
V novozgrajenem objektu je manjša, sodobno urejena sirarna, molzišče in prostor za živino. Urejeni so prostori za goste kmečkega turizma, v katerih je možno prespati, ponujajo pa tudi nekaj lokalno tipičnih jedi iz Furlanije in Rezije. Znova so usposobili 20 ha zaraščenega pašnika, ki leži na nadmorski višini od 1100 do 1700 m. Pašna sezona traja od druge polovice junija do prve polovice septembra (približno 90 dni). Delo

poteka v tradicionalnem duhu in ob zvokih tipične rezijanske glasbe. Vse mlečne izdelke (sir, skuta ...) prodajo že na sami planini.

V zadnjih letih v poletni pašni sezoni živi in dela tod štiričlanska družina iz Karnije, ki seveda tesno sodeluje tudi s predstavniki parka. Planina se oskrbuje s pitno vodo iz izvira pod Kaninom, ki leži na 1350 metrih nadmorske višine. Električno energijo pridobiva s sistemom sončnih celic in dizelskim generatorjem.

Dostop z avtomobilom je dovoljen le zaposlenim, obiskovalci pa lahko parkirajo nižje in do planine pridejo peš (15 minut hoje). V zadnjih letih jo obišče približno 3000 ljudi na sezono. Planina Kot je pomemben rezijanski gospodarski dejavnik s svojim kmetijstvom, pa tudi turizmom, saj gre za eno redkih turističnih ponudb v dolini. Rezija je namreč tudi v kmetijskem smislu precej siromašna.

Ponovna oživitev pašnika (dosajevanje travinja z domačimi plevami – lokalnimi travnimi vrstami) predstavlja tudi za okolje zelo pomemben zavarovani naravni habitat. V Reziji in v večjem delu preostalega furlanskega gorovja je opuščanje kmetovanja in pašništva povzročilo hitro zaraščanje travnatih površin, zato so izginile nekatere rastlinske in živalske vrste, ki so bile ključne v naravnem sistemu tega območja. Zaradi možnosti poznejše primerjave nekaterih površin pašnika niso revitalizirali. Ohranjanje travniških habitatov na planini Kot je že omogočilo ponovno naravno naselitev ptiča kosca (*Crex crex*), ki je v celotnem alpskem loku ogrožena vrsta prav zaradi zaraščanja kmetijskih površin. Znova so uredili tudi kal (včasih napajališče za živali), v katerem obiskovalci lahko opazujejo planinske pupke (*Triturus alpestris*), planinske močerade (*Salamandra atra*) in hribske urhe (*Bombina variegata*).



Naslovnica zloženske.

Na planini Kot se pase 14 krav, 20 ovac, 10 koz in 5 konj. Zaradi predstavitve biološke pestrosti tudi med domačimi živalmi so izbrali pasme, ki izvirajo iz alpskega prostora. To so npr. konji haflinger, smaste koze, rezijanska pasma krav, ki je podobna slovenski ciki, bovške ovce ... Pašna sezona na planini Kot se konča z gonjo živali v dolino in kmečkim praznikom v Stolbici, na katerem domačini razstavljajo in prodajajo tipične lokalne izdelke.

Planšarija Kot.
Foto: S. Santi.



Daniele med molzenjem. Foto: S. Santi.

Razgled na Kot. Foto: S. Santi.



S svojimi gospodarskimi, okoljskimi, zgodovinskimi in kulturnimi značilnostmi ponuja Planina Kot zanimivo učno pot, katere vsebina je predstavljena na 12 panojih. Je tudi odlično izhodišče za planinske ture proti Kaninu, Skutniku ali Vrhu Planje, od tam pa je mogoče jahanje do bližnjih vrhov ali navzdol po dolini.

Planina Kot je dober zgled, kako je mogoče ohranjati ali oživiti tradicionalne dejavnosti ne samo v Reziji, ampak tudi širše – na celotnem območju Naravnega parka Julijskega predgorja.

Iz italijanskega jezika prevedli:

Ingrid Cotič, Silvester Gaberšček in Davorin Koren



*Krave v Kotu.
Foto: S. Santi.*



*Na planšariji Kot.
Foto: S. Santi.*

Priloga

SEZNAM UDELEŽENCEV POSVETA

dr. Zofija Klemen Krek, Slovenska nacionalna komisija za Unesco

dr. Peter Fister, Univerza v Ljubljani, Fakulteta za arhitekturo

dr. Vito Hazler, Univerza v Ljubljani, Filozofska fakulteta

dr. Tone Cevc, do upokojitve
Znanstvenoraziskovalni center Slovenske akademije znanosti in umetnosti

dr. Naško Križnar, Znanstvenoraziskovalni center Slovenske akademije znanosti in umetnosti

Silvester Gabešček, Ministrstvo za kulturo

Vladimir Knific, Ministrstvo za kulturo, Zavod za varstvo kulturne dediščine

Andrejka Ščukovt, Ministrstvo za kulturo, Zavod za varstvo kulturne dediščine

Črt Pečar, Regijski park Škocjanske jame

Vesna Zakonjšek, Kozjanski regijski park

dr. Hans Haid, Pro Vita Alpina, Avstrija

Stafano Santi, Naravni park Julijsko Predgorje, Italija

Polona Čeh, projektantka

Klemen Langus, Lokalna turistična organizacija Bohinj

Mateja Urh, absolventka na Fakulteti za arhitekturo

Janez Bizjak, Triglavski narodni park

Tea Lukan Klavžer, Triglavski narodni park

Tina Markun, Triglavski narodni park

Jože Mihelič, Triglavski narodni park

mag. Martin Šolar, Triglavski narodni park

Igor Zakotnik, Triglavski narodni park

