

# SVET POD TRIGLAVOM 12

## TRIGLAVSKI NARODNI PARK

za prebivalce, obiskovalce, prijatelje in podpornike



LJUDJE V PARKU NARAVA  
REPORTAŽE KULTURNA DEDIŠČINA  
PARTNERJI ŽIVLJENJE V PARKU  
INFORMACIJE NARODNI PARK V SVETU

## Belarjev predlog kataloga naravnih spomenikov nekdanje Kranjske

Vsestranski naravoslovec, seizmolog dr. Albin Belar je za nas pomemben kot pionir na področju varstva narave na slovenskem. Dr. Peter Skoberne je v Leibacher Zeitung (9. junij 1907) našel članek, v katerem je Belar predstavil predlog kataloga naravnih spomenikov Kranjske, ki ga je po doslej znanih podatkih predložil deželni vladi leta 1906. V članku z naslovom: "Skrb za naravne spomenike v Avstriji s posebnim ozirom na Deželo Kranjsko" poja-



snjuje, da ga je k delu povabilo okrogno glavarstvo Gorenjske, opravil pa ga je za celotno Kranjsko, ker na Dolenjskem in Notranjskem k delu niso pristopili. K sodelovanju je povabil

prof. Alfonza Paulina, ki je imel kot botanik izjemen ugled in dr. Alfonza pl. Schöppla, ki je takrat pripravljaval seznam kranjskih naravnih znamenitosti.

Tekst je zanimiv zaradi predlagane ustanovitve zavarovanega območja v Dolini Triglavskih jezer. Pri morebitnih posegih v naravo priporoča največjo skrb in strokovnost še pri presoji vplivov za izvir Savice in Bohinjsko jezero, Velo in Malo polje, Dolino Vrat in slap Peričnik, dolino Pišnice, Vintgar s slapom Šum ter Babe pri Zgornjih Gorjah. Kot možno nadomestilo za zavarovanje Ljubljanskega barja prof. Paulin predlaga zavarovanje barja Šijec in Blejskega barja na Pokljuki. V predlogu kataloga navaja Ljubljansko barje, Dolino Triglavskih jezer, No-



Bohinjsko jezero. Foto: A. Zdešar

Reportaža	4
Narava	6
Kultura	10
Osebnosti	12
Po parku	13
Park v svetu	16
Projekti	17
Strani za mlade in mlade po srcu	18
Aktualno	19

tranjski Snežnik, Gorjance in Krakovski gozd pri Kostanjevici na Krki.

Dolino Triglavskih jezer predlaga z utemeljitvijo: "Področje je geotektonsko izredno znamenito zaradi veličastnih prelomov, skrapelj, vrtač, kot zlepa ne drugod v avstrijskih Alpah, nič manj pa v geološkem in paleontološkem oziru. Področje je geološko in paleontološko zelo malo raziskano.

*Dobro pa ga poznajo slikarji krajinarji, ki se jim v divjem naravnem parku veličastni motivi ponujajo na vsakem koraku." Prispevek zaključí z mislijo: "Nadaljnja večja varovana območja bi bilo trenutno na Kranjskem komaj mogoče priporočiti, saj predlagana območja ustrezajo najrazličnejšim oblikam tal in vegetacije v deželi."*

Jože A. Mihelič



### TRIGLAVSKI NARODNI PARK

**SVET POD TRIGLAVOM** je časopis Triglavskega narodnega parka, namenjen njegovim prebivalcem, obiskovalcem, ljubiteljem in podpornikom.

ISSN: 1581-6664.

Uprava Triglavskega narodnega parka, Ljubljanska cesta 27, 4260 Bled, Tel.: 04/ 578 02 00, faks: 04/ 578 02 01, E-pošta: triglavski-narodni-park@tnp.gov.si, www.tnp.si

**Izdal in založil:** Javni zavod Triglavski narodni park

**Zanj:** dr. Marija Markeš, **Glavni in odgovorni urednik:**

Jože A. Mihelič, **Tehnična urednica:** Marjeta Albinini,

**Uredniški odbor:** Marjeta Albinini, Alenka Hace, Davorin Koren, Tea Lukan Klavžer, Tina Markun, Tanja

Menegalijska, Jože A. Mihelič, Aleš Zdešar, **Fotografija**

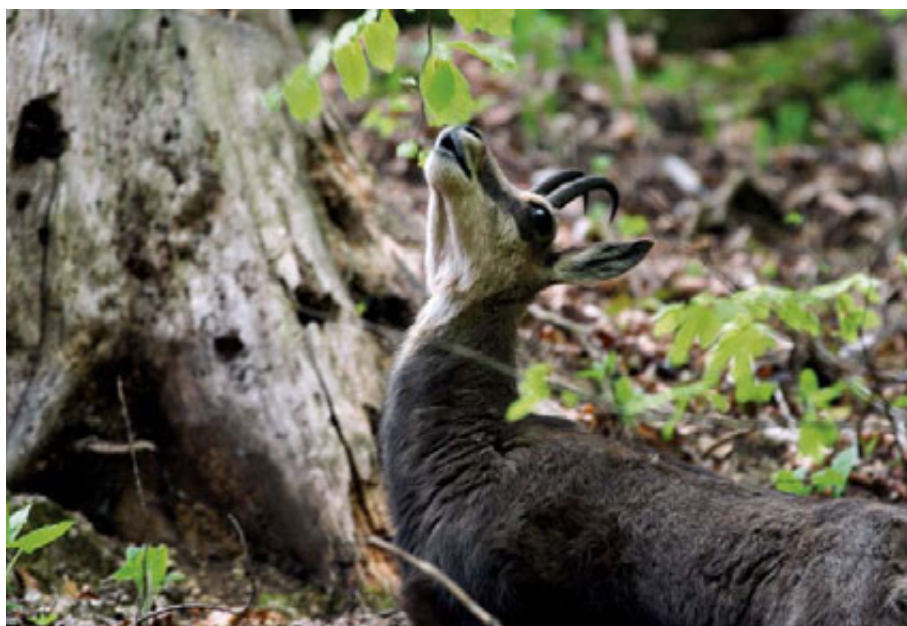
**na naslovnici:** Šola v naravi na planini Velo polje, Jože

A. Mihelič, **Lektoriranje:** Jana Cedilnik Lavtižar, **Pre-**

**lom:** Gaya Cerčno, **Tisk:** Medium d.o.o., Žirovnica,

**Naklada:** 4000 izvodov. Tiskano na okolju prijaznem

papirju. Bled, maj 2009



Pomladni grizljaji. Foto: M. Brodnik

## NAPOVEDNIK DOGODKOV

**MAJ:** • 20. 5. ob 19. uri: Sredin večer – poučne razstave: odprtje razstave Železna pot (Gorenjski muzej – Muzeji v Bohinju) • 20. in 21. 5.: Belarjevi dnevi • 27. 5. ob 19. uri: Sredin večer – likovna umetnost: predavanje Aleša Ogrina o zdravilni pomoči iz narave in odprtje slikarske razstave akademske slikarke Lucije Stramec • 29. 5. ob 16. uri: PPP – Zeleni škrat v soteski

**JUNIJ:** • 10. 6., ob 19. uri: Sredin večer – odprtje avtorske fotografske razstave Foto skupine Lubadarji • 20. 6. od 10. do 12. ure: Triglavska tržnica • 20. 6. ob 11. uri: Brihta – odprtje razstave Mali skrivnostni svet: življenje v stoječih vodah • 22. 6.: Umetniška delavnica Trenta Ars – likovna delavnica akademske slikarke Fulvije Zudič • 24. 6. ob 19. uri: Sredin večer – gledališka umetnost: komedija Poroke Štefana Vampiča (Georges Feydeau) v izvedbi DS Bohinjska Bela • 25. 6.: Umetniška delavnica Trenta Ars – fotografska delavnica Jožeta A. Miheliča • 26. 6. ob 16. uri: PPP – Zeleni škrat na grbinastem travniku • 27. 6. od 11. do 18. ure: Poletni kulturni dan na Pocarjevi domačiji

**JULIJ:** • 1. 7. ob 19. uri: Sredin večer – poučne razstave: odprtje razstave o izumitelju fotografije na steklo Janezu Puharju (Gorenjski muzej, Kranj) • 2. 7. ob 19.30 uri: Odprtje avtorske fotografske razstave Dana Briškega Gore nad Trento • 8. 7. ob 19. uri: Sredin večer – fotografska umetnost: odprtje avtorske fotografske razstave Marjana Burgarja (FK TNP) • 18. 7. od 10. do 12. ure: Triglavska tržnica • 18. 7. ob 11. uri: Brihta – orientacijski tek z orientacistom Ivanom Nagyjem • 22. 7. ob 19. uri: Sredin večer – likovna umetnost: predavanje Janeza Gregorija in dr. Mete Povž o vretenčarjih v TNP ter odprtje razstave likovnega pedagoga Borisa Urha in biologinje Alenke Simnic • 23. 7.: Brezplačno vodenje po Soški poti pod vodstvom dr. Simone Strgulc Krajšek • 25. 7. ob 15. uri: Trentarski senjem – osrednja prireditev: ekološka tržnica, kulturni program z odprtem razstave udeležencev Umetniške delavnice Trenta Ars in predstavitev kataloga • 27. 7. ob 19.30 uri: Komorni večer 10. Mednarodnega glasbenega foruma Trenta • 28. 7. ob 19.30 uri: Koncert solistov 10. Mednarodnega glasbenega foruma Trenta

**AVGUST:** • 1. 8. ob 8. uri: Odkrivamo TNP – Pršivec – Balkon Bohinja • 8. 8. ob 8. uri: Odkrivamo TNP – Obujejni spomini na nekdanje planine Zgornjega Posočja • 14. 8. ob 19. uri: Odprtje fotografske razstave Kulturna dediščina v Julijskih Alpah članov FK Diana • 15. 8. ob 8. uri: Odkrivamo TNP – Tolminske Ravne – planina Kal – planina Razor • 19. 8. ob 19. uri: Sredin večer – fotografska umetnost: odprtje avtorske fotografske razstave Marjana Jereleta • 22. 8. ob 8. uri: Odkrivamo TNP – Obranca • 22. 8. od 10. do 12. ure: Triglavska tržnica • 22. 8. ob 11. uri: Brihta – odprtje razstave Mali skrivnostni svet: živi svet gozdnih tal • 26. 8. ob 19. uri: Sredin večer – poučne razstave: odprtje razstave Invazivne/tujerodne vrste (Zavod Symbiosis, Grahovo) • 28. 8. ob 16. uri: PPP – Zeleni škrat pri izviru

**SEPTEMBER:** • 9. 9. ob 19. uri: Sredin večer – fotografska umetnost: odprtje avtorske fotografske razstave Mateja Rupla (FK TNP) • 19. 9. od 10. do 12. ure: Triglavska tržnica • 19. 9. ob 11. uri: Brihta – gobarska urica z Gobariskim društvom Jurček Bled • 19. 9. ob 19. uri: Odprtje razstave Cirila Velkovrha Glej, kako lep je ta naš svet • 23. 9. ob 19. uri: Sredin večer – likovna umetnost: odprtje likovne razstave akademskega umetnika Damijana Kracine in predavanje prof. dr. Borisa Kryštufka (Prirodoslovni muzej Slovenije) o izgubljenosti biodiverzitete • 25. 9. ob 16. uri: PPP – Zeleni škrat v visokodebelnem sadovnjaku

**LEGENDA:** • Info središče Triglavska roža na Bledu • Info središče Dom Trenta v Trenti • Pocarjeva domačija • Drugi dogodki v narodnem parku

Natančnejše informacije so vam na voljo v naših informacijskih središčih, po telefonu 04/5780-200, obiščete pa lahko tudi našo spletno stran [www.tnp.si](http://www.tnp.si).

## SPOŠTOVANI,

Slovenija je 12. marca letos v Evianu za dve leti prevzela predsedovanje Alpski konvenciji. V tem obdobju želimo povečati prepoznavnost ciljev Alpske konvencije, saj smo se kot podpisnica konvencije zavezali za ohranjanje in trajnostno razvijanje alpskega prostora kot unikatnega življenjskega prostora. Gre za prostor, ki zrcali duhovno in materialno kulturo njenih prebivalcev, ustvarjeno v sožitju z naravo.

Za doseganje teh ciljev je bilo sprejetih osem protokolov, med njimi Protokol o varstvu narave in urejanju krajine. Omenjeni Protokol vsebuje podrobnejša mednarodna pravila za zagotavljanje varovanja, urejanja narave in krajine, z namenom zagotoviti trajno sposobnost delovanja ekosistemov, ohranjanje krajinskih prvin ter prostoživečih živali in rastlin skupaj z njihovim življenjskim okoljem, sposobnostjo trajnega ustvarjanja naravnih dobrin ter ohranjanja lepote narave in krajine. Za to so ključna zavarovana območja, kot je Triglavski narodni park, in številna druga varstvena območja v Sloveniji, povezana v ekološka omrežja, prilagojeno kmetijstvo in gozdarstvo v takih območjih, pa tudi ustrezen prostorski razvoj, tako na zavarovanih območjih kot tudi zunaj njih.

Zlasti je pomembno zavedanje, da so vrednote prostora, narava, krajina, materialna in nematerialna kulturna dediščina potencial za razvoj in oblikovanje materialne osnove prebivalstva v teh območjih. Tega se zavedamo zlasti tisti, ki delamo na področju prostora, narave in okolja. Želimo si, da bi te potenciale pravilno prepoznali tudi v gospodarskih sektorjih. Prav zaradi tega želimo v času predsedovanja posebno pozornost nameniti sodelovanju z lokalnim prebivalstvom, zainteresiranimi institucijami in organizacijami za izboljšanje učinkovitosti izvajanja Alpske konvencije, tako v državi kot tudi v širšem prostoru. Izmenjava izkušenj in pristopov ter pridobivanje novega znanja v skupnih projektih čezmejnega in transnacionalnega teritorialnega sodelovanja lahko bistveno pripomoreta k izvajanju konvencije v lokalnem okolju.

Sodelovanje med alpskimi območji bo še posebej potrebno pri prilagajanju podnebnim spremembam. V luči novosprejetega Akcijskega načrta za podnebje v Alpah želimo zato v času slovenskega predsedovanja spodbuditi tudi dejavnosti za blaženje in prilagajanje podnebnim spremembam, saj je ranljivost alpskih občin ter zavarovanih območij v tem prostoru velika. Pri tem želimo poudariti prostorsko načrtovanje, ki je najpomembnejši instrument za usklajevanje, povezovanje, sodelovanje in ustvarjanje sinergij med sektorji na določenem območju in je zelo uporaben tudi za spopadanje z novimi izzivi, kot so podnebne spremembe.



Karl Erjavec  
Minister za okolje in prostor

## Fotografija na naslovnici: ŠOLA V NARAVI NA PLANINI VELO POLJE



Različne oblike pouka v naravi, od učne ure v bližnjem gozdu do ekskurzije, naravoslovnega dneva ali večdnevne šole v naravi so ob dobri predhodni pripravi kakor slika, za katero pravimo, da pove več kot tisoč besed. V naravnem okolju delamo, razmišljamo in čustvujemo drugače kot zaprti med štirimi stenami. Vprašanja, na katera moramo ali skušamo odgovoriti prihajajo z vseh strani, od drobnega lista ali cveta, žuželke, kamna, vode v bližini ali širše okolice s travniki, gozdovi, gorami. Šola v naravi je za odrasle zanimiv izziv, za otroke pa privlačno ter pristno okolje.

Na fotografiji pred pastirskim stanom na Planini pod Mišelj vrhom so učenke in učenci Osnovalne šole Soča, edine šole v mejah TNP (posneto junija 2007).

Jože A. Mihelič

## DIVJINA – IZZIV IN PREIZKUS UPRAVLJANJA NARAVE BREZ ČLOVEKOVEGA POSEGANJA



Triglavski narodni park, Slovenija. Foto: L. Budkovič

***Osrednje strokovno vprašanje Evropske unije leta 2009 na področju naravovarstva je ugotoviti primernost in možnost uveljavljanja območij divjine oziroma uveljavljanje koncepta “neposeganja” (non-intervention) v nekaterih predelih zavarovanih območij oziroma na nekaterih območjih Natura 2000. Ali je tako imenovani novi model upravljanja območij divjine brez človekovih posegov primeren način varstva in ohranjanja stanja in ali v Evropi sploh imamo možnost preizkusiti ta model in tak način upravljanja? Na podlagi pobude Direktorata za okolje Evropske komisije se že od leta 2007 razvija tako imenovana Pobuda za divjino (Europe Wilderness Initiative), ki bo svoj vrh in preizkus doživela na Evropski konferenci o divjini maja 2009 v Pragi. Organizator in pobudnik tega osrednjega naravovarstvenega dogodka v času češkega predsedovanja EU je Evropska komisija.***

Kaj si predstavljamo pod pojmom divjina? Nas privlači ali odbija? V naravovarstvu pojem divjina enačimo z upravljanjem (zavarovanih) delov narave, ki jih prepuščamo naravnemu razvoju brez človekovih posegov. Na področju zavarovanih območij v stroki pojem divjina – s tujko *wilderness* – še bolj povezujemo z IUCN (Svetovna zveza za ohranitev narave) upravljavsko kategorijo I b – območje divjine (*wilderness area*). Osnovni namen in razumevanje te kategorije poudarjata varovanje in upravljanje večjih naravnih in naravno ohranjenih območij, kjer si prizadevamo to stanje ohranjati brez človekovih posegov.

Ali taka območja – naravno ohranjena in prepuščena nemotenemu naravnemu razvoju – v Evropi sploh imamo? Če bi si razlagali divjino v ožjem smislu kot resnično nedotaknjena naravna območja, potem bi jo v Evropi z izjemo Skandinavije in gorskega sveta v Alpah težko našli. Ker pa območje divjine dandanes vse bolj enačimo tudi z varovanimi in zavarovanimi deli narave, v katere človek ne posega in je narava prepuščena nemotenim naravnim procesom, lahko trdimo, da imamo divjino tudi v Evropi. Upravljanje divjine oziroma območij brez člove-

kovega poseganja je strokovni in tudi politični izziv naravovarstva na začetku tretjega tisočletja. Pa poglejmo, zakaj!

V zadnjih desetih letih Evropa vse bolj ugotavlja, da obstoječa zavarovana območja (parki) in območja Natura 2000 predstavljata izjemno ekološko omrežje, ki pa za ohranjanje stanja zahteva zelo veliko vlaganj. Po drugi strani pa poznavanje razmer v novi Evropi, ki združuje vse več držav, nedvoumno kaže, da imamo dele narave, ki so izjemno ohranjeni, in to sami po sebi. Vzdrževanje in ohranjanje takega stanja ne zahteva vlaganja v smislu človekovih posegov, pač pa zahteva zavestno odločitev, da nekatere dele narave lahko prepustimo nemotenim naravnim razvojnim procesom in s tem na področju varstva narave tudi v Evropi dobimo dodano vrednost – območja divjine.

Novo razumevanje divjine kot modela upravljanja brez človekovih posegov ima dva povsem jasna cilja – varstvo in ohranjanje celovitih naravnih ekosistemov in omogočanje naravnih procesov v njih. Naravni ekosistemi so lahko zaokrožene celote, ki delujejo, ne da bi jim človek kakorkoli pomagal. Vprašanje, ali imamo v

Evropi taka območja divjine, in preizkus primernosti upravljanja nimata namena ustanovljati oziroma oblikovati nove kategorije zavarovanih območij, treba pa je postaviti okvirna merila, ki območja divjine določajo. Če evropsko razumevanje divjine povežemo z upravljavskimi kategorijami IUCN, lahko rečemo, da je divjina naravno območje, praviloma brez poseganj človeka, kjer se srečujejo upravljavski cilji IUCN kategorije I b in II.

### Vizija, izzivi, realnost

Evropa ima jasno vizijo razviti omrežje zavarovanih območij divjine (parkov in Nature 2000) ter opozoriti na pomembnost varovanja in ohranjanja območij divjine, ki so v smislu varstva narave med najpomembnejšimi kronskimi dragulji evropske narave.

Izziv stroke je preizkusiti, kako model “neposeganja” oziroma model divjine vpliva na načela varovanja pri Naturi 2000. Vemo, da imajo nekatera območja Natura 2000 značaj divjine, mnogo več območij Nature 2000 pa za ohranitev ugodnega stanja potrebuje aktivno varstvo in človekove ukrepe. Izziv uveljavitve koncepta divjine je izraziti v primeru povezovanja in upravljanja čezmejnih zavarovanih območij.

V zadnjem času smo imeli kar nekaj strokovnih srečanj na temo divjine oziroma “neposeganja” pri upravljanju zavarovanih območij. Ugotovili smo, da pri uveljavljanju novega koncepta divjine v Evropi nismo na začetku procesa, pač pa že globoko v njem. Po vsej Evropi – od Iberijskega polotoka do Skandinavije, od severozahodne razvite Evrope prek Alp in Karpatov do Balkana – lahko najdemo primere dobre prakse in upravljanja zavarovanih območij in Nature 2000 brez človekovega poseganja. Koncept divjine je sicer lahko v nasprotju z aktivnim upravljanjem območij Natura 2000, hkrati pa v mno-



*Flow Country je obsežno območje šotnih barij in mokrišč na skrajnem severu Škotske*

gih primerih tudi primeren za Naturo 2000 – odvisno pač od habitatnih tipov in stanja, ki so bili razlog za določitev območja Natura 2000.

Divjina v Evropi je torej realnost. Evropsko Pobudo za divjino so podprle vse pomembne naravovarstvene organizacije, kot so na primer IUCN, WWF, Europarc, Eurosite, PAN Parks, podprli so jih številni upravljavci zavarovanih območij. Evropska unija in Evropska komisija pozivata države članice, da se lotijo takojšnje akcije in ukrepov za zavarovanje zadnjih velikih evropskih naravnih območij ali habitatov, kjer lahko uveljavimo novi evropski koncept divjine kot model upravljanja brez človekovega poseganja.

### **Kako pa je pri nas, v Triglavskem narodnem parku?**

Že skoraj deset let potekajo v Sloveniji razprave in postopki v zvezi s Triglavskim narodnim parkom, spremembami zakona o TNP in temu primernim načinom upravljanja parka. Na upravi TNP pa so se že mnogo prej, na začetku devetdesetih let 20. stoletja, zavedeli, da prvotni način upravljanja in varovanja parka ni bil skladen z modernimi varstvenimi cilji narodnega parka in seveda tudi ne z mednarodnimi upravljaljskimi standardi (predvsem IUCN). Že leta 1993 je uprava TNP pripravila koncept postopnega uveljavljanja upravljaljskih standardov IUCN s poudarkom na izločitvi rabe – posega-

nja človeka v osrednjih, najbolj naravno ohranjenih predelih parka. Koncept smo dali preveriti IUCN – Komisiji za zavarovana območja, ki je našo strategijo ocenila kot pravilno. V 15 letih smo postopoma izločili območje, kjer ni človekovih posegov, kjer izpolnjujemo kriterije divjine in na katero smo ponosni. Predlog novega zakona o TNP izloča prvo varstveno območje, veliko nekaj več kot 31.000 hektarjev, kjer ni nobene rabe in so človekovi posegi le prostorsko zelo omejena dela za vzdrževanje obstoječih

planinskih poti in koč.

Upravljaljska strategija Triglavskega narodnega parka je bila potrjena tudi v okviru prestižnih, a hkrati obvezujočih mednarodnih razglasitev in priznanj – Triglavski narodni park z okolico so leta 2003 razglasili za Biosferno območje Julijske Alpe v okviru programa UNESCO MAB, leto kasneje pa je Svet Evrope TNP-ju podelil zelo cenjeno evropsko diplomato za zavarovana območja.

*Besedilo in foto: mag. Martin Šolar*



*Narodni park Dwingelderveld, Nizozemska*

## VELIKE ZVERI V TRIGLAVSKEM NARODNEM PARKU

V Triglavskem narodnem parku so prisotne vse tri vrste velikih zveri: rjavi medved (*Ursus arctos*), volk (*Canis lupus*) in ris (*Lynx lynx*). Glede na pogostost pojavljanja ter prisotnost v različnih obdobjih obstoja narodnega parka je njihov status različen.

**Rjavi medved** je najpogostejši obiskovalec in prebivalec ter najbolje proučen. Vzrok je v njegovi avtohtonosti in v varstvenem načinu upravljanja v Sloveniji ter prizadevanju naravovarstva za njegovo ponovno spontano poselitve Alp.

Pojavljane rjavega medveda, bivalna in prehranska primernost ter pomen Triglavskega narodnega parka kot koridorja za ponovno poselitve Alp je preučila študija *Rjavi medved (Ursus arctos Linnaeus, 1758) v Triglavskem narodnem parku* od leta 1989 do 1997.

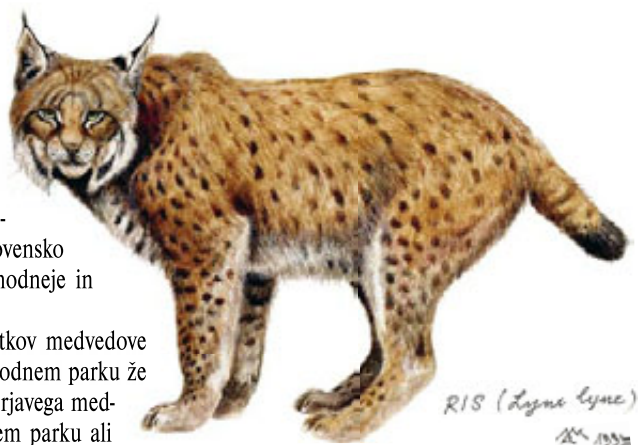
V Triglavskem narodnem parku se je rjavi medved vedno pojavljal. O tem govorijo pisni viri in ustna izročila, pa tudi mnoga ledinska imena, povezana z besedo medved. Pozneje je bil izrinjen, v zadnjih desetletjih pa se je pojavljal bolj ali manj redno in vedno pogosteje tudi prezimoval, kar kaže na njegovo celoletno prisotnost. Prisotni so bili le posamezni samci. Samci z mladitci še niso opazili, kar pomeni, da Triglavski narodni park še ni postal medvedov stalni življenjski prostor. Prehranski pogoji so za rjavega medveda ugodni, manj ugodne pa so bivalne danosti zaradi stalne in intenzivne prisotnosti človeka in njegovih dejavnosti. Najobčutljivejši dejavnosti, povezani z medvedom, sta paša, zlasti drobnice, in turizem. Paša domačih živali je v Triglavskem narodnem parku tradicionalna. Tudi danes ostaja pobijanje domačih živali, predvsem drobnice, največja ovira in nasprotovanje domačinov za medvedovo stalno naselitev. Ne glede na to je medved v Triglavskem narodnem parku po-

polnoma zavarovan. V raziskavi se je tudi pokazalo, da Triglavski narodni park ni najpomembnejši koridor za medvedovo ponovno naravno poselitve Alp. Najpomembnejši koridorji čez slovensko ozemlje v Alpe potekajo zahodneje in severneje.

Z rednim zbiranjem podatkov medvedove prisotnosti v Triglavskem narodnem parku že ves čas izvajamo monitoring rjavega medveda. V Triglavskem narodnem parku ali njegovi neposredni okolici se v zadnjem desetletju redno zadržujejo dva do trije medvedski samci.

Prisotnost **volka** v Triglavskem narodnem parku je novejšega datuma. Volka so v še ne tako oddaljeni preteklosti mnogo bolj preganjali, zato je bil redek in nestalen tudi v tistih delih Slovenije, kjer so najboljše strnjene gozdovi in redka poselitve. To pa pomeni, da ni bilo "zaledja v živalih", ki bi omogočila širjenje volka v robna življenjska območja, med katera štejemo tudi ozemlje Triglavskega narodnega parka. Vendar volk v Sloveniji ni bil nikoli povsem iztrebljen, tako da sestavlja današnja populacija ostanke avtohtonega volka.

Edino dokumentirano opazovanje volka na območju Triglavskega narodnega parka v zadnjih desetletjih je iz leta 1980. Jeseni 2006 se je volk pojavil v zahodnem delu Triglavskega narodnega parka in se tu zadrževal vse naslednje leto. Iz sledi je bilo moč sklepati, da sta bili živali verjetno dve. Decembra 2007 se je volk pojavil v osrednjem delu narodnega parka in tu ostal vse naslednje leto. Iz sledenj sklepamo, da sta v Triglavskem narodnem parku v zadnjih dveh letih dva



do trije volkovi. Z volkom je bilo tudi nekaj neposrednih srečanj oziroma opazovanj. Da se je volk v Triglavskem narodnem parku sploh pojavil, je vzrok zelo verjetno to, da je upravljanje z volkom postalo v Sloveniji izrazito varovalno. Tako ocenjujejo, da trenutno v Sloveniji živi 50 do 70 volkov. Nasprotovanja med zagovorniki in nasprotniki prisotnosti volka so veliko izrazitejša kot pri medvedu, ker volk zaradi svojega načina prehranjevanja izloča neprimerno več domačih živali, pa tudi parkljaste divjadi.

V Sloveniji je bil ris avtohtona živalska vrsta, ki pa so ga ob koncu 19. stoletja popolnoma iztrebili. Ponovno so ga naselili leta 1973, in sicer s tremi pari iz Slovaške. To naselitev štejemo za najuspešnejšo v Evropi. Na začetku osemdesetih let zasledimo rise že globoko na Hrvaškem, pojavili pa so se tudi ob vznožju Alp. Ta ugotovitev sovпада z sledenjem risa v Triglavskem narodnem parku. Lahko rečemo, da je ris v Triglavskem narodnem parku že skoraj tri desetletja, vse od razglasitve slovenskega dela Julijskih Alp za narodni park.

Ris se je sprva pojavljal in zadrževal v različ-

### VELIKE ZVERI V ALPAH – NOV DVELETNI NAČRT DELOVNE SKUPINE

Delovna skupina za velike zveri v Mreži zavarovanih območij v Alpah je bila ustanovljena pred desetimi leti. Takrat so se članice Mreže odločile za skupno in celovito obravnavo alpskih populacij medveda, risa in volka ter njihovih življenjskih prostorov. Zveri, ki so prvotno naseljevale večino Alp, so se v zadnjih stoletjih umaknile ali bile iztrebljene, v zadnjih letih pa se pojavljajo težnje in tudi že uspešni poskusi ponovnih naselitev po naravni in umetni poti.

Vodilno vlogo v delovni skupini je prevzel italijanski narodni park Adamello Brenta. Lani so v koordinacijski skupini Alpe mreže pri sekretariatu Alpe konvencije pripravili predlog dveletnega programa, ki ga je delovna skupina obravnavala na delavnici v Mittersillu v Avstriji marca letos. Z delovnim programom želi-

mo predvsem spodbuditi v zadnjih letih nekoliko upočasnjeno delo skupine, k delu privabiti še druga zavarovana območja, strokovnjake in znanstvene ustanove, intenzivirati ozaveščanje in se povezovati z drugimi območji v Evropi, na katerih te zveri živijo. Obravnavali smo tudi nekaj konkretnih predlogov za projekte, ki poleg vsebine vključujejo tudi pridobivanje sredstev za njihovo izvedbo.

Triglavski narodni park že od začetka sodeluje v tej skupini. Na tokratni razširjeni delavnici smo predstavili vlogo naravovarstvenega nadzornika pri temah, ki so povezane z velikimi zvermi, v ožjem krogu pa smo poudarili slovenska stališča in izkušnje z migracijami zveri v Alpe ter naraščajoča nasprotja z nekaterimi človekovimi tradicionalnimi dejavnostmi. Predvsem smo skušali

dati večjo težo ohranjanju naravnih populacij in manjšo umetni ponovni naselitvi. Predlagali smo kandidature za sredstva EU, in sicer s projektom Transsital, ki bo obravnaval naravno širjenje populacij in migracije medveda z območja Hrvaške in južne Slovenije proti Alpam, njihovo srečevanje s človekom, možnostmi sožitja ali izogibanja ter splošnega pomena zveri v naravi. Vključeval bo raziskave, sledenje ter ozaveščevalne in izobraževalne dejavnosti. Slovenske izkušnje na tem področju so zelo kakovostne predvsem zaradi prisotnosti naravnih populacij, naš narodni park z okolico pa je kot naravni koridor območje, kjer se moramo s temi vsebinami vse bolj intenzivno ukvarjati.



Jurij Dobrevec

nih predelih Triglavskega narodnega parka. Postopoma pa so se izoblikovala območja njegove stalne prisotnosti, vendar je bil omejen na posamezne živali, predvsem samce. Bilo je tudi nekaj sledenj, iz katerih bi lahko sklepali na prisotnost samice, vendar potrjenih podatkov, da bi v Triglavskem narodnem parku živel samica z mladiči, ni. Za zadnje desetletje je značilno, da je ris iz posameznega območja izginil in se ni več pojavil, ponekod pa se je ohranjal ves čas. To kaže na povezavo z današnjim stanjem v Sloveniji, ko ris postaja številčno vse redkejši.

Ris je bil v Triglavskem narodnem parku ves čas popolnoma zavarovan. Njegov vpliv na domače živali in parkljasto divjad ni bil zanemarljiv. Tako je iztrebil nekatere kolonije muflonov, ki pa so bili naseljeni in v Sloveniji niso avtohtoni.

V Sloveniji so vse tri velike zveri predmet Uredbe o zavarovanju ogroženih živalskih vrst iz leta 1993. Tako niso štete med lovno divjad po lovski zakonodaji. To pa pomeni, da z vsemi tremi vrstami velikih zveri upravljamo na podlagi vsakoletnih dovoljenj pristojnega ministrstva in da je naravovarstveno soglasje pri tem obvezno.

Za Triglavski narodni park pa za rjavega medveda, volka in risa velja popolna prepoved lova tudi tam, kjer je lov sicer dovoljen. Ob povzročanju večje škode ali ogrožanju ljudi in njihovega premoženja lahko ministrstvo izda dovoljenje za ustrezno izločitev za vsak primer posebej. Pri takšnih izjemnih dovoljenjih ima prednost odlov žive živali. Do danes je bil dovoljen le en takšen poseg, ki je bil uspešen.

In za konec te kratke predstavitve stanja velikih zveri v Triglavskem narodnem parku. Čeprav so glede na status narodnega parka vse tri velike zveri zavarovane, pa nasprotovanja ostajajo in jih bo treba še naprej usklajevati. Gre za ista vprašanja in seveda iskanje rešitev, kot jih poznajo vsa zavarovana območja v Alpah. Pri odločanju o popolnem varstvu velikih zveri v Triglavskem narodnem parku ne smemo pozabiti na povezovalni pomen tega zavarovanega območja in s tem vzpostavitev možnosti ponovnega spontanega poseljevanja Alp. Seveda pa ni le Triglavski narodni park območje povezovanja, ampak to velja za vso Slovenijo. Zato je pomembna strateška usmeritev upravljanja z vsemi tremi velikimi zvermi. Pri tem ne pozabimo, da gre za interes vseh zavarovanih območij v Alpah, kar se mora pokazati tudi v enotnem varstvu in upravljanju velikih zveri, to je v skupnih dogovorih, podprtih z skupnimi monitoringi ter raziskavami in navsezadnje skupno delitvijo potrebnih finančnih sredstev, zlasti za varstvo v osrednjih življenjskih območjih velikih zveri, povezanih z nadomestili za povzročeno škodo domačemu prebivalstvu.

Miha Marenče

## SKORAJ BASEN ...

Kratka skica za tiste, ki niste brali Kugyja - ali pa še niste utegnili obiskati Informacijskega središča TNP v Trenti: Tožbar, po malem kmet in "raubšic", "holcar" in gorski vodnik, poznavalec vseh skritih čarov pravljicno lepe doline, gre po svojih poteh visoko nad Sočo. Vse mu je znano, vsak korak, vsak razgled, vsak gamsji trop. Potem neznan izbruh divje energije, blesk tujih oči, krik surove moči in silovit zamah ... Možakar ob bližnjem srečanju z medvedom izgubi spodnjo čeljust. Preživi, trdo dela še dolga leta, hrani se s čisto hrano naravnost v požiralnik ... Star, a resničen prizor, ki se zdi zaradi časovne oddaljenosti in prelepega okvirja skoraj filmsko romantičen, skriva grenko trpljenje posameznika in njegovih bližnjih.

In še druga sličica, novejša, a nič manj resnična: Ljubljanski živalski vrt. Medved. Običajna stvar z neobičajno podrobnostjo - medved se sprehaja na napačni strani ograde. Novinar po nenavadno zapuščenem Rožniku išče koga za pogovor in končno najde očitnega odvisnika od rekreacije, ki nekam bledikav razlaga, da to pa tudi ni za nikamor - medved nekje v grmovju ... No, medo je nad sprejemom Ljubljancev razočaran in odide, bolje rečeno - "ga odidejo".

Pa recimo, da ga bo pot zanesla nekam v hribe. V bližini domačije nekje pod Triglavom bo smukal jagodičevje, potem pa ga bo napol prazen želodec opomnil, da je čas vegetarijanske diete mimo, in se bo spravil k obilnemu zajtrku sredi ovčjega tropa. Novinarjev seveda ne bo, saj gre za dokaj običajno stvar, čeprav morda le streljaj od kmeta, ki podira drevje v gozdu. Ker pač nima časa za rekreativni tek po svojih travnikih.

Ko bo človek zagledal ostanke medvedje gostije, mu bo seveda hudo - materialna škoda ne bo



RJAVI MEDVED (*Ursus arctos*)

majhna, mučen bo tudi pogled na živali, kjer bo treba z nožem dokončati medvedovo delo. Ovčerejec kot dober poznavalec narave bo medveda razumel. Ne bo pa mu jasno, koliko je vreden trud prednikov, ki so kmetijo in trop ustvarili. In ne bo mu jasno, zakaj dobiva zver prednost pred njegovim delom, kdo in zakaj dovoljuje, da mu medved prihaja tako blizu. Zaslišal bo tudi tuljenje volka, izvidnika, ki prihaja za jelenjadjo v njegove kraje, zaslutil risa, ki čaka, neviden na svoji preži.

Pravzaprav bo v podobnem položaju kot sprehajalec pod Rožnikom: vsaj toliko kot on zna prisluhniti skrivnostnim šumom gozda, občuduje divjad, tudi velike plenilce, to dragoceno zapuščino narave. Pri teh slednjih sta si s sprehajalcem celo povsem enakih misli: naj bodo na drugi strani ograde ali pa ustrezno daleč.

In zanimivo, ovčerejec vam ne bo na prvem mestu omenjal lastne varnosti. Njegovo poznavanje "sorazmerne nenevarnosti" velikih plenilcev za ljudi je morda celo boljše kot v drugih okoljih. Seveda mu ni moč skriti niti uničujočega učinka prihoda "velikih treh" v bližino njegovega tropa. Da ne bo pomote, prav dobro pozna tudi staro, a resnično zgodbo o Tožbarju.

Jani Mlekuž, Kmetijska svetovalna služba Tolmin

### Žival našega posterja: RUŠEVEC (*Lyrurus tetrix* L.)

Pomladi na gorskih travniščih, obdanih z rušjem in macesni, pojejo svojo svatovsko pesem ruševci. Na rastiščih, ki jih še prekriva sneg ali vsaj zaplate snega, se še v jutranjem mraku zbirajo petelini, pihajo in grulijo ter se razkazujejo,



pri tem pa si pogosto skočijo "v perje", da odleti marsikatero pero, kaj hujšega pa se ne zgodi. Ruševci je predstavnik gozdnih kur, med katere štejemo še snežnega jereba ali belko, gozdnega jereba in velikega petelina. Do-

ma je skoraj po vsej Evropi, največ ga je na severu, kjer poseljuje resave, barja in svetle gozdove. V Triglavskem narodnem parku so dokaj gosti. Najštevilčnejša ruševčeva rastišča so po planinah nad Bohinjem in si v obliki podkve

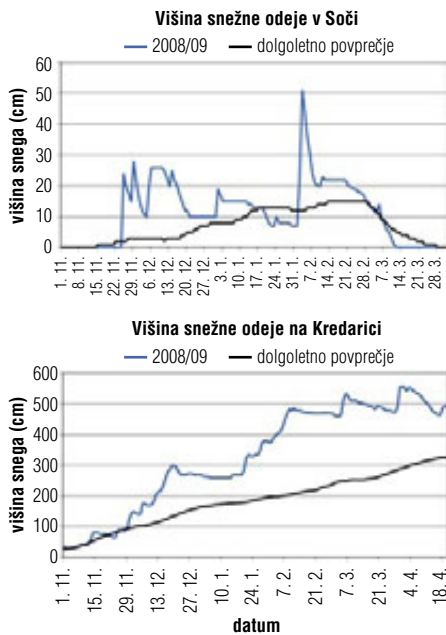
sledijo od Krstenice do Črne prsti. Tudi na primorski strani parka ni malo rastišč. Srečujemo jih visoko nad Zadnjo Trento, v Plazih in Za Skalo, v Dupljah in še marsikje.

Miha Marenče

# ZIMA, KOT SO JIH POZNALI NAŠI PREDNIKI

Po več kot dveh desetletjih smo imeli pozimi 2008/09 v večjem delu Triglavskega narodnega parka spet obilico snega oziroma zimo, o kakršnih so nam pripovedovali dedki in babice. Po njej se bo še dolgo kolcalo ljubiteljem snežnih radosti, precej drugače pa jo bodo pomnili domačini in drugi, ki so imeli zaradi visokega snega škodo in veliko dodatnega dela ter stroškov. Poškodovanih je bilo veliko ostrejših hiš in gospodarskih poslopj, mnoge svišli, stani, kozolci ter številne komunikacije: od daljnovodov, gozdnih cest in vlak pa do planinskih in turističnih poti. Najbolj prizadeti pa so bili spet gozdovi - najučinkovitejši "protierozijski" zaščitniki površja. Na veliko nesrečo pa so med velikonočno turno smuko prostovoljni nadzorniki TNP naleteli še na zelo poškodovano Tržaško kočo na Doliču. Prepolovil jo je snežni plaz, ki se je najverjetneje sprožil že nekaj tednov pred njihovim prihodom. Če kje, potem so letošnjo pomlad željno čakali prav ob vznožju triglavskih gora! Po dolinah in kotlinah je sneg sicer že zdavnaj pobralo, višje zgoraj in v osojah pa bo še dolgo vztrajal. Ob tem ne bo odveč opozorilo, da bo letošnje poletje v Julijcih veliko snežišče! Ta bodo tudi na mestih, kjer jih sicer nismo vajeni.

Vrnimo se k minuli zimi, ki se je tokrat že začela povsem zimsko. Sredi decembra je bilo v Ratečah že več kot meter, na Voglu in Kredarici pa skoraj tri metre snega. Izrazita ohladitev nas je obiskala šele na božični dan. Zatem je stisnil mraz, ki je po dolinah na območju parka nanizal več kot 20 ledenih dni. To so dnevi, ko ostanejo vrednosti na termometrih ves dan pod lediščem. Zadnja dekada januarja se je začela v Julijcih z 200-milimetrsko padavinsko pošiljko, v večini alpskih dolin pa je deževalo. Na naslednje obilnejše sneženje ni bilo treba čakati prav dolgo - le do prve februarске dekade. Snežna odeja na Kre-



Vir: ARSO (Vertačnik)

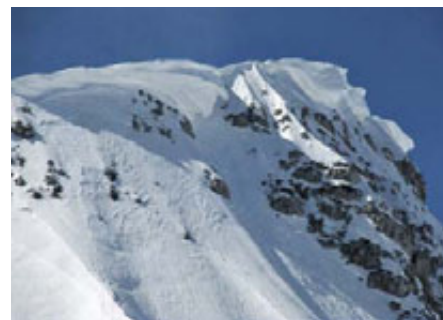
darici je takrat dosegla že skoraj petmetrsko znamko. Omenimo še ledeni 18. februar 2009, ko je bila tam povprečna dnevna temperatura  $-19,6^{\circ}\text{C}$ . V drugi polovici februarja je dopolnila zimsko idilo še obilica sončnih žarkov. Snežna serija se je z daljšimi presledki nadaljevala tudi v marcu, ko so zadnji dan meseca na Kredarici dosegli 560 cm. To je kakih 70 odstotkov več, kot je dolgoletno povprečje maksimalne višine snežne odeje, ki jo tam zgoraj najpogosteje namerijo v drugi polovici aprila.

Vsi trije meseci meteorološke zime so bili v gorah nadpovprečno namočeni (sneženi), še posebej december. V Julijskih Alpah in njihovem južnem predgorju je, krajevno celo z več kot 500 milimetri, padlo nad 300 % običajne količine padavin. Na račun pogostih padavin je primanjkovalo

sončnih uric, zato je bilo ponekod trajanje sončnega obsevanja tudi do tretjine krajše kot običajno.

Pa sklenimo meteorološko statistiko z nekaj vremenskimi "ocvirki". Od 10. do 12. decembra se je snežna odeja na Voglu odebelila za 105 cm, v Ratečah pa za 87. Le malo manj obilno je bilo sneženje v začetku februarja, ko je na padavinski postaji Log pod Mangartom padlo 250 mm padavin. Podobna višina padavin je bila tudi od 19. do 21. januarja, ko so izmerili na Voglu pa 191 mm padavin. V mrazišču Mrzla Komna se je v noči z 8. na 9. januar močno ohladilo, saj so zjutraj drugega dne namerili  $-49,1^{\circ}\text{C}$ , to pa je nov neuradni slovenski rekord v minimalni temperaturi.

Snežna in mrzla zima v gorah je povzročila, da so se letošnjo zimo zbudili številni, sicer tudi več let ali celo desetletij speči beli zmaji. Kar 12 dni (v povprečju 3-5) so namreč pristojni (Agencija RS za okolje) za območje Julijskih Alp razglasili veliko nevarnost proženja snežnih plazov. Cesta čez Vršič je bila zaprta več kot štiri mesece in pol. Decembra 2008 je bila dva tedna zaprta celo cesta čez Predel, nekaj dodatnih dni pa tudi v naslednjih mesecih. Zaradi obilice snega so imeli težave na smučiščih Vogel in Kanin. Kaninski žičničarji so si morali pomagati z namernim proženjem snežnih plazov, teža snega pa je ukrivila



Opasti na Vrhu nad Škrbino. Foto: M. Pavšek

## IZJEMEN MRAZ V MRAZIŠČIH NA KOMNI

Slovenski gorski svet skriva veliko kotanj, dolinic, vrtač in drugih konkavnih reliefnih oblik, ki so še posebej značilne za apneniške Alpe, med katere prištevamo Julijske Alpe. V teh kotanjah se hladen zrak nabira in pogosto zadrži še precej dlje kot drugje; pravimo, da je v njih jezero hladnega zraka. Ponekod se je zaradi dolgotrajnega hladu oblikoval celo rastlinski obrat, ki pomeni, da globlje proti dnu uspeva rastlinstvo, ki je prilagojeno nižjim temperaturam in bi ga pričakovali na višjih nadmorskih višinah. Takim globelim pravimo mrazišča, zanje pa je značilno, da se v jasnih in mirnih nočeh temperatura zraka spusti precej nižje kot v okolici na podobni nadmorski višini.

Slovenski meteorološki forum v sodelovanju z Oddelkom za geografijo Filozofske fakultete v Ljubljani in Gozdarskim inštitutom Slovenije

že štiri leta opravlja meritve v gorskih mraziščih po Sloveniji, največ jih je ravno v Julijskih Alpah. V teh letih smo izmerili temperature, ki jih v Sloveniji ni nihče pričakoval.

Že leta 2005 smo na Komni, v mrazišču Mrzla Komna na Lepi Komni, izmerili  $-41,1^{\circ}\text{C}$ , naslednje leto pa  $-41,7^{\circ}\text{C}$ . Po dveh milih zimah pa je v minuli zimi v januarju mraz ponovno pritisnil in temperatura je v tem mrazišču padla na  $-49,1^{\circ}\text{C}$ . Za najnižjo izmerjeno temperaturo v alpskem prostoru še vedno velja tista iz avstrijskega mrazišča Grünloch (1270 m), kjer so leta 1932 izmerili  $-52,6^{\circ}\text{C}$ , v švicarskem mrazišču Glattalp (1850 m) pa so februarja 1991 namerili  $-52,5^{\circ}\text{C}$ .

Čeprav minula zima ni bila izrazito mrzla, pa so se v noči z 8. na 9. januar v sredogorju Julijskih Alp oblikovali skoraj idealni pogoji za izrazito nočno ohlajanje. V višinah je bil hladen in zelo

**Preglednica:** Primerjava najnižjih izmerjenih temperatur ( $^{\circ}\text{C}$ ) v noči 8./9. januar 2009

Postaja	Temperatura
Kredarica (2514 m)	$-12,3^{\circ}\text{C}$
Krvavec (1740 m)	$-14,1^{\circ}\text{C}$
Mrzla Komna (1592 m)	$-49,1^{\circ}\text{C}$
Dom na Komni (1530 m)	$-16,5^{\circ}\text{C}$
Planina Pečana (1444 m)	$-33,0^{\circ}\text{C}$
Luknja (1430 m)	$-39,6^{\circ}\text{C}$
Rudno polje (1347 m)	$-22,7^{\circ}\text{C}$
Lisca (943 m)	$-10,6^{\circ}\text{C}$
Ribenska planina (925 m)	$-32,0^{\circ}\text{C}$
Rateče (864 m)	$-17,8^{\circ}\text{C}$

Vira: ARSO in Slovenski meteorološki forum

suh zrak, ki je omogočal močno nočno ohlajanje. Infrardeče sevanje ozračja, ki ponoči uravnoveša infrardeče sevanje tal, se s padajočo temperaturo



## NASTANEK DOLINE TRIGLAVSKIH JEZER

obračalno kolo nove sedežnice Prevala, ki zato ni delovala vso sezono. Plazovi so poškodovali tudi enega od nosilnih stebrov kabinske žičnice med postajama C in D, zaradi česar ta ni obratovala kar 25 dni. Na širšem območju parka so se sprožili številni in obsežni snežni plazovi, ki so dosegli dna višje ležečih dolin (Mlinč pod Predelom, plaz nad Klužami z Rombona, Širokec pri Lepeni, plaz pod Rušo pri zaselku Na Skali nad Sočo – kar petkrat, plazovi nad naselji nad Baško grapo izpod grebena Črna prst–Vogel, s Krna proti planini Kuhinja ...), zasuli odseke prometnic in se ponekod že povsem približali zgradbam. Vso zimo smo lahko opazovali številne snežne opasti ter napoke izjemnih razsežnosti.

Letošnja zima je pokazala tudi na pomanjkljivosti pri obveščanju o snežnih in lavinskih razmerah in ponovno opozorila na potrebo po lavinski službi, kot jo poznamo v drugih alpskih državah. Taka služba bi bila zelo dobrodošla tudi za vse domačine in obiskovalce parka, ki so lahko dodaten vir informacij. Pravočasna in ob večji nevarnosti tudi regionalno pripravljena opozorila dejansko in potencialno ogroženih območij lahko preprečijo marsikatero snežno neprijetnost, zmanjšajo škodo ali pa celo rešijo življenje.

Kakorkoli že, tudi starki zimi so nazadnje le opešale moči, saj se je narava že povsem prebudila iz zimskega spanca. Če k temu ne pripomorejo prijetne temperature, pa naredi svoje vsaj dolžina svetlega dela dne, ki je v teh dneh že krepko presegel temnega. Že res, da ena lastovka ne prinese pomladi in je tudi ne naredi en cvet. Pa vendarle, kot pravi ljudska modrost, spomladi še star kol upa na to, da bo ozelenel. In z njim vsi tisti, ki nas bo spet tako ali drugače gnalo v svet pod Triglavom ...

mag. Miha Pavšek, Geografski inštitut  
A. Melika ZRC SAZU in Gregor Verčanič,  
ARSO, Urad za meteorologijo

in vlažnostjo zmanjšuje, kar pomeni nižjo ravnovesno temperaturo. Debela in na vrhu rahla snežna odeja, ki je prekrivala Komno, je hkrati odličen izolator in sevalec, zrak v mrazišču se je tako lahko zelo ohladil. Na intenzivnost tega procesa kaže tudi lokalni nočni veter z Lepe na Spodnjo Komno. V noči rekorda je ta veter povsem prevladal nad šibkim vetrom vzhodnih smeri v prostem ozračju. Ker je meja zelo suhega zraka v višinah in bolj vlažnega spodaj potekala ravno na višini Komne, so bile razmere v posameznih mraziščih precej različne. Tako je bila v Luknji, 160 m nižje od Mrzle Komne, to jutro minimalna temperatura "le" -39,6 °C, na planini Pečana pod Ratitovcem pa -33 °C.

Matej Ogrin, FF Univ. v Lj., Odd. za geog.,  
Gregor Verčanič, ARSO, Urad za meteorologijo  
in Iztok Sinjur, Gozdarski inštitut Slovenije

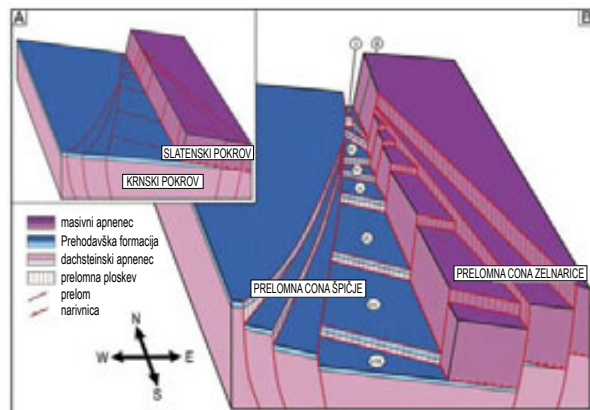
Dolina Triglavskih jezer je bila med prvimi zavarovanimi območji narave pri nas, že leta 1924 so jo zavarovali kot Alpski varstveni park. Zgodovinsko še bolj oddaljen je predlog seizmologa Albina Belarja iz leta 1906 za zavarovanje doline, ki sodi v slovenski zavesti po lepoti in pomenu kar ob bok Triglavu. Ta izjemni spomenik dela narave je med najbolj nenavadnimi in edinstvenimi stvaritvami narave v apneniškem delu Alp. Na prepustni apnenčevi podlagi, na povsem kraškem svetu, se je namreč na površju ohranilo kar sedem jezer, ki si sledijo v loku, ki se ujema z lokom grebena Zelnaric in Tičaric na vzhodu doline. V zadnji ledeni dobi je ledenik v apnenčeve plasti izdolbel plitve kotanje, prepustne razpoke v apnencu je zapolnil ledeniški sediment (jezerska kreda), k zapolnitvi je prispeval tudi erozijski material z melišč pod grebenom Zelnaric in Tičaric in izpolnjeni so bili vsi pogoji za nastanek jezer v dolini. Ledeniki in njihovo delovanje so bili torej vzrok za nastanek jezer. Kako pa je nastala dolina?

Na prvi pogled ima dolina značilno ledeniško obliko črke U. Pozornejše oko bo opazilo tudi ledeniške obruse in talne morene, nikakor pa ne moremo mimo kraških oblik, po katerih dolina tudi slovi. Na podlagi dosedanjih raziskav je torej vse kazalo na to, da je oblika doline predvsem posledica ledeniškega delovanja. In čeprav je dolina eden naših največjih naravnih zakladov in je zaradi neporaščenosti in prav posebne geološke zgradbe privlačna za raziskovanje, pa natančnih raziskav o nastanku doline v preteklosti ni bilo. V zadnjih letih sta geologa Oddelka za geologijo z Univerze v Ljubljani Andrej Šmuc in Boštjan Rožič opravila podrobno geološko in geomorfološko kartiranje Doline Triglavskih jezer, katerega glavni izsledki so predstavljeni v tem članku.

Osrednje geomorfološke značilnosti Doline Triglavskih jezer so:

- asimetričen prečni profil (V–Z) s prepadnim vzhodnim robom, približno ravnim dnem doline in razmeroma položnim zahodnim pobočjem,
- vzdolžni profil z ostrimi ravnimi stopnjami, ki se stopničasto spuščajo proti južnemu delu doline,
- klinasta tlorisna oblika doline, ki je v severnem delu široka 500 m, v južnem pa nekaj kilometrov.

Geološko gledano pripada vzhodni del doline Slatenski plošči, dno doline in zahodni del pa Krnskemu pokrovu. Asimetrični prečni profil je posledica narivanja Slatenske plošče na Krnski pokrov. Narivi so položni prelomi, ob katerih so se premikali obsežni bloki kamnin, ki jih imenu-



Model nastanka Doline Triglavskih jezer. Vir: Šmuc, A. & Rožič, B., 2008. Tectonic geomorphology of the Triglav Lakes Valley (easternmost Southern Alps, NW Slovenia), *Geomorphology* 103, 597-604

jemo pokrovi ali plošče. Prepadne stene masiva Vršakov, Zelnarice in Tičarice na vzhodni strani doline so čelo Slatenskega nariva, ki ga gradijo starejše kamnine od tistih na dnu in v zahodnem delu doline. Celoten zahodni del doline, namreč greben Velikega Špičja in blaga pobočja pred masivom Velikega Špičja, sestavlja zgornjetriasni dachsteinski apnenec, na katerega v dnu doline z erozijsko vrzeljo nalegajo srednje- in zgornjejurški apnenci Prehodavske formacije. Ta je debela le do 15 m in zato idealna za spremljanje tektonskih premikov v dnu doline. Dno doline namreč gradi osem s prelomi ločenih blokov, ki so različno veliki glede na položaj v dolini. V severnem delu doline so ožji, proti jugu pa se razširjajo. Prelomi, ki ločujejo omenjene bloke, so nastali v coni razširjanja med dvema glavnima prelomoma območja Doline Triglavskih jezer (prelom Špičje v smeri SV–JZ in prelom Zelnarice v smeri S–J), v tako imenovanem prelomnem klinu.

Današnji relief Doline Triglavskih jezer je torej posledica tektonskih deformacij območja. Dolina je nastala zaradi narivanja Slatenske plošče na Krnski pokrov in izoblikovanja prelomnega klina, ki se kaže v dnu doline kot topografska depresija med dvema zmičnima prelomoma. Depresijo je v času ledene dobe zapolnil ledenik, ki je dolino dodatno oblikoval z ledeniško erozijo, po umiku pa so se v kotanjah ohranila majhna stalna jezera, v katerih odseva okoliška, po kapljicah spreminjajoča se kraška pokrajina.

Strokovna interpretacija nastanka Doline Triglavskih jezer je dokaz, da dolina še vedno skriva kup navdušujočih spoznanj, ki jih je vredno odkrivati, zato da bi nekoč dobili celovito sliko od njenega nastanka do današnjega kraškega preoblikovanja, njenih podzemnih vodnih tokov, življenjskih okolij, rastlinskih in živalskih vrst ter vpliva današnjega človeka na dolino. Vse pa z namenom, da bi ta neponovljivi čudež narave lahko ohranili in ga prepustili naravnim procesom, ki so ga tudi ustvarili.

Aleš Zdešar

## KULTURNA KRAJINA V TRIGLAVSKEM NARODNEM PARKU

### 8. del

Narava je hrbtenica vsake krajine. Reliefne oblike, tla, rastlinski pokrov in vode v vzročno-posledični povezavi s podnebnimi razmerami so odločilni dejavniki pri poselitvi in rabi prostora. V nadaljevanju bomo spoznali osnovne krajinsko-morfološke prvne prostora na območju parka.

**Relief:** območje pripada mlademu nagubane-mu gorstvu Vzhodnih Julijskih Alp. Izoblikovanost površja je tesno povezana s kamninsko zgradbo, tektonskim razvojem gorovja in podnebnimi, predvsem padavinskimi razmerami. Prevladuje dolinasto-slemenasti relief z veliko razgibanostjo – visoki vrhovi, strma pobočja in mednje globoko zajedene ledeniško preoblikovane doline. Zravnane terase je malo, vezan je na fluvio-glacialne terase in širša dna dolin ter hudourniške vršaje.

Posledica ledeniškega preoblikovanja so številne reliefne oblike: krnice, zapolnjene z obsežnimi gručnatimi nanosi; koritaste ledeniške doline (Zgornja in Spodnja Trenta, Tamar, Radovna, Kot, Krma in Vrata); morene z nasutim ledeniškim drobirjem in gručcem ter balvani (pri Stari Fužini, v Ukancu ter v Spodnji in Zgornji Trenti, v višjih delih na Uskovnici in Vogarju, na Pokljuki, v Velski in Mišeljski dolini, Dolini Triglavskih jezer, Loški Koritnici, Bavšici in Zadnji Trenti). Geomorfološka posebnost ledeniško preoblikovanega površja in kmetijske rabe so grbinasti travniki, ki so nastali s posedanjem zaradi raztapljanja apnenčastega morenskega drobirja. Obsežna melišča so tudi v širšem merilu neponovljiva krajinska prvina.

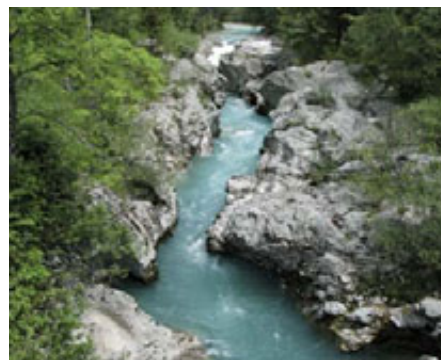
Zaradi kamninske osnove (triasni apnenci) je



*Razgiban alpski gorski svet odseva geološko mladost, tektoniko, ledeniško dejavnost in obsežne erozijske procese*

za visokogorski in sredogorski del značilno zakrasevanje. Na površju so številni kraški pojavi – zakrasele planote, visokogorski podi, suhe doline, kraška polja, konte, kotlički, vrtače, žlebiči, škraplje, škanvice, korozijske police in stopničke.

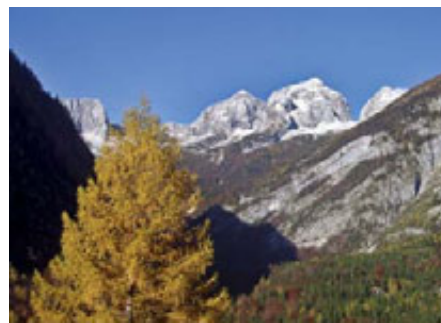
**Vode:** grebeni Julijskih Alp pomenijo razvodnico med Jadranskim in Črnim morjem. Gorski svet je večinoma brez stalnih površinskih voda. Voda odteka z območja s številnimi hudourniški vodotoki v Sočo na primorski in Savo na gorenjski strani. V visokogorju večina voda zaradi prepustnega kraškega površja odteka podzemno. Obilne padavine poniknejo skozi neštete razpoke. Pogosti so kraški izviri, kali, slapovi, skočniki, izdolbena korita in soteske (Velika in Mala soška korita, soteski na Tolminki in Zadlaščici, Kluška korita in Mala korita na Koritnici, korita na Mlinarici, Mala korita na Vrsnici, Vintgar na Radovni). Ostanki ledene dobe so ledeniška jezera, od



*Vode, ki so v parku prisotne v različnih pojavnih oblikah, s svojo dinamiko ključno prispevajo k oblikovanju površja*

visokogorskih do največjega, Bohinjskega jezera.

**Rastlinski pokrov:** gozd je prevladujoča krajinska značilnost, ki pokriva dve tretjini parka. V parku je devet gozdnih rezervatov, na nedostopnih legah pa so ohranjeni zadnji ostanki pragozdov. Prevladujejo mešani gozdovi z izjemo sredo-



*Rastlinska odeja predstavlja pomembno vlogo v krajinski zgradbi in vidni prepoznavnosti alpskega sveta*



### Memorialna kulturna dediščina: SPOMINSKA PLOŠČA PAVLI JESIH

V Registru nepremične kulturne dediščine je med tipi dediščin tudi memorialna. V Triglavskem narodnem parku so skupno 104 vpisane enote tega tipa. Vsebinsko je ta dediščina raznovrstna. Številčno močno prevladujejo (skupno 58) spominska znamenja, plošče in druga obeležja, ki spominjajo na čas druge svetovne vojne (med drugimi npr. tudi nekateri grobovi in grobišča, lesena objekta partizanske bolnišnice na Mežakli in Ambulante E v Konjski dolini, partizanska tehnika Krn).

Druga skupina obeležij, če razvrščamo glede na število (skupno 32), se navezuje na čas prve svetovne vojne. Dogodke tedanjega časa zaznamujejo spominska obeležja in raznovrstni drugi objekti (npr. granata na Maselniku z napisno ploščo, kaverna na Batognici z ohranjenimi podpisi vojakov iz januarja 1916, vodni zbirnik pod planino Pretovč s kamnito napisno ploščo, temelji barak taborišča ruskih vojnih

ujetnikov ob Pišnici, ki so gradili cesto čez Vršič), ki so vpisani v register. Na krutost tega zgodovinskega obdobja obiskovalca opominjajo vojaška pokopališča oz. grobišča – v register so vpisana pokopališča v Logu pod Mangartom, Soči, Trenti, na Ukancu, planini Polog, grobišče ob Erjavčevi koči.

S tem obdobjem je povezana secesijsko oblikovana spominska cerkev sv. Duha na Javorci, ki so jo zgradili vojaki soške fronte leta 1916 in je posvečena padlim avstro-ogrskim vojakom.

V memorialni dediščini najdemo Predelsko trdnjavo, spomenika prvopristopnikom na Triglav v Ribčevem Lazu in Juliusu Kugyju v Trenti ter spominske plošče osebnostim, npr. Jakobu Žumru – organizatorju in voditelju soteske Vintgar, koroškemu Slovencu Marku Pernhartu, ki je v 19. stoletju naslikal panoramo Triglava, Valentinu Vodniku ter npr. ploščo v spomin na obisk avstrijskega nadvojvode Johana pri slapu Savica leta 1807, ki jo je odkril baron Žiga Zois.

Nabor memorialne dediščine je tako raznovr-

sten, da bi bila sila zanimiva podrobnejša predstavitev marsikatere. Tokrat nekaj več o spominski plošči, posvečeni Pavli Jesih (1901–1976). Nameščena je bila leta 2000 v okrilje Martuljkove gorske skupine, med Spodnjim in Zgornjim Martuljkovim slapom. Obiskovalce gora spominja na alpinistko in skalašico, ki je v svoji alpinistični karieri nanizala celo vrsto prvenstvenih smeri, povečini v Julijskih Alpah. Naj na tem mestu izmed številnih uspehov omenimo samo njen vzpon po osrednjem triglavskem stebri, ki ga je preplezala takoj po koncu vojne vihre leta 1945. V steno se je odpravila – kot že pogosto poprej – s svojim plezalskim kolegom, Jožo Čopom, po katerem je stebel poimenovan.

Obeležje v spomin Pavli Jesih je pritrjeno na skalo na vzhodnem robu planine Jasenje. Avtor bronaste plošče je akademski kipar in alpinist Marjan Keršič - Belač, postavili pa so jo svoji skupaj s Planinsko zvezo Slovenije.

*Tea Lukan Klavžer  
Foto: www.onger.org*

## UMETNIŠKI MOST MED TNP IN KRAJINSKIM PARKOM SEČOVELJSKE SOLINE

gorske planote Pokljuka, ki so jo umetno pogozdili s smrekovjem. Na zgornji gozdni meji, ki je na južni strani Julijcev na nadmorski višini 1600 m in 1800 m na severni strani, si sledijo bukev, smreka in macesen. Nad zgornjo drevesno mejo so pas ruševja, visokogorska travišča in najvišje v skalnatem svetu posamezne blazine in šopi alpskih trav in zelišč. Med rastlinskimi vrstami prevladujejo alpske, na južni strani pa se jim zaradi vplivov morja pridružijo tudi toploljubne (ilirске in submediteranske) vrste, med katerimi so tudi endemi. Obsežnejše travinje je na dnu dolin, na prisojnih in manj strmih pobočjih ter na platonastih ravninah v sredogorju.

**Podnebje:** prevladuje alpsko podnebje z dolgimi in hladnimi zimami ter kratkimi poletji, visokim letnim padavinskim povprečjem in ekstremi. Dolinski svet na zahodni strani, ki je odprt proti Sredozemlju, ima blažje podnebne značilnosti, severovzhodni del pa je izpostavljen ostrejšim celinskim podnebnim razmeram.

Območja Triglavskega narodnega parka, v katerih prevladujejo naravne prvine, kjer potekajo naravni procesi brez vmešavanja človeka in kjer so ekosistem, biotska raznovrstnost in naravne vrednote dobro ohranjeni, imenujemo naravna krajina. Med najbolj prepoznavne naravne krajine uvrščamo gorske skupine v osrednjih Julijcih (Triglavsko pogorje, Martuljkova skupina), Mangart, greben Loške stene, Krnsko pogorje, Jalovec, Travnisko dolino, območja visokogorskih jezer (dolina Triglavskih jezer, Kriška jezera, Krnsko jezero) in šotnih barjani na Pokljuki ter zatrape alpskih dolin.

*Besedilo in foto: Igor Zakotnik*

Petega maja so v galeriji Casermi v krajinskem parku Sečoveljske soline zaključili z razstavo umetniških del, nastalih v okviru lanske 2. umetniške delavnice TrentaArs 2008. Likovna dela v tem času žal že pokojnega akademskega slikarja Zvesta Apollonija in njegovih kolegov Valentina Omana, Fulvije Zudič in Tilna Žbone, ustvarjena in predstavljena v Trenti, so si z zanimanjem ogledali številni obiskovalci Sečoveljskih solin, zatem pa so platna, ki so jih umetniki podarili v nastajajočo stalno likovno zbirko ponovno prevzeli v Domu Trenta.

**Alojz Jurjec**, direktor podjetja Soline d.o.o.: *“Veseli smo, da se umetniška dela vključujejo v podobo Krajinskega parka Sečoveljske soline. Zavarovana območja narave in kulturna dediščina nimajo neposrednega ekonomskega zagovornika, ki bi podpiral njihovo poslanstvo. Zato je nujna podpora javnosti, ki se zavzema za ohranitev narodne dediščine. Razstave s tako pomembnimi umetniki kot so sodelujoči na delavnici TrentaArs 2008, pritegnejo obiskovalce, ki ob ogledu umetniških del spoznavajo tudi naravne vrednote in kulturno dediščino območja.”*

*“To je prva umetniška povezava TNP in Krajinskega parka Sečoveljske soline. Kot je vrhunska narava v edinem slovenskem narodnem*

### NAPOVEDUJEMO!

**Med 20. in 29. 7. 2009** se bo v Trenti odvijala jubilejna 10. poletna glasbena šola za nadarjene mlade glasbenike z vsega sveta **Mednarodni glasbeni forum Trenta**, ki ga vodijo najbolj priznani pedagogi, člani znamenitega ansambla Dunajske filharmonije. Poleg dveh zaključnih koncertov bodo udeleženci in profesorji pripravili še dodatni jubilejni koncert.



*Udeleženci 2. TrentaArs 2008 z leve proti desni: Valentin Oman, Fulvia Zudič, Zvest Apollonio in Tilna Žbone.*

parku in umetniki, ki vsako leto v okviru projekta TrentaArs ustvarjajo v njej, je vrhunsko tudi zaščiteno območje edinih slovenskih solin,” je povedala pobudnica projekta, **Kristina Menih**.

**Marko Pretner**, vodja Info središča TNP v Trenti pa je sklenil: *“Povezovanje vrhunske umetnosti s primerljivim naravnim okoljem je navidezno samoumevno. Narediti konkreten korak v dveh tako različnih, a edinstvenih in za naravo pomembnih okoljih, pa je še večji dosežek. Zelo smo veseli gostovanja v solinah in si želimo še podobnih sodelovanj.”*

Na letošnji 3. TrentaArs 2009, ki bo v dolini Trente potekala od 20. do 26. junija, bosta poleg predvidoma treh mednarodno prepoznavnih akademskih slikarjev ustvarjala tudi fotograf in skladatelj. Slednji bo svojo glasbeno kreacijo posvetil edinstveni naravi v TNP. Pod mentorstvom akademske slikarke Fulvie Zudič bo potekala enodnevna likovna delavnica za otroke, pod mentorstvom fotografa Jožeta Miheliča enodnevna fotografska delavnica, novinarka Kristina Menih pa bo sestavila doživljajsko kroniko.

*Besedilo in foto: Kristina Menih*

## UMETNOST V DIALOGU Z NARAVO

Če se zazremo v zgodovino likovne umetnosti, lahko opazimo, kako tesno je umetniško ustvarjanje zraščeno z naravo, kako se motivika narave v umetnosti nenehno pojavlja in kako na različne načine nagovarja kreativnost umetnikov vseh dob: od primitivne umetnosti pračloveka, ki je z ustvarjanjem naravo rottil, naj bo z njim prijazna, do srednjeveškega dožemanja narave kot knjige simbolov, ki razlaga božje zakone, do razcveta krajinarstva in upodabljanja lepote narave, dramatičnih ali idiličnih prizorov kot prisposodob za človekova notranja občutja. Odnos do narave se skozi čas spreminja. Umetnost sledi času in ga včasih vizionarsko prehituje. Danes postaja vse bolj angažirana, in to na vseh področjih, ki zadevajo človeško bivanje. Po svoje, z likovnimi sredstvi, poudarja glavna vprašanja našega časa, a gledalcu ne ponuja izdelanih odgovorov, temveč največkrat postavlja

nova. Tako se odziva tudi na vse večjo ogroženost neokrnjene narave in na človekovo zgrešeno pozicijo izkoriščevalca njenih bogatih, a vendar omejenih virov. Narava je bila umetnosti nekoč vir navdiha in so jo umetniki s pridom “izkoriščali”, nekateri sodobni umetniki pa se pri svojem ustvarjanju – včasih tudi grobo in šokantno – postavljajo ogroženi naravi v bran.

Info središče Triglavsko roža na Bledu deluje pod geslom SOS: spoznavam, občudujem, spoštujem, zato se tudi likovne razstave vključujejo v ta koncept. Letos se predstavljajo mladi umetniki, ki jih navdihuje narava, njeno bogastvo oblik in vsebin ter človekov položaj v njenem krhkem ravnovesju. Odprtja razstav se povezu-



jejo tudi s strokovnimi predavanji; tako se združujejo umetnost in znanost, narava in kultura ter s skupnimi močmi osvetljujejo vprašanja, ki zadevajo človeka in njegovo bolj ali manj harmonično bivanje v naravi.

Letošnje razstave: akademski slikar Matic Sonnenwald (do 24. maja), akademska slikarka Lucija Stramec (od 27. maja do 19. julija), likovni pedagog in učiteljica biologije Boris Urh in Alenka Šimnic (od 22. julija do 20. septembra) in akademski kipar Damijan Kracina (od 23. septembra do 13. decembra).

*Ana Marija Kunstelj*

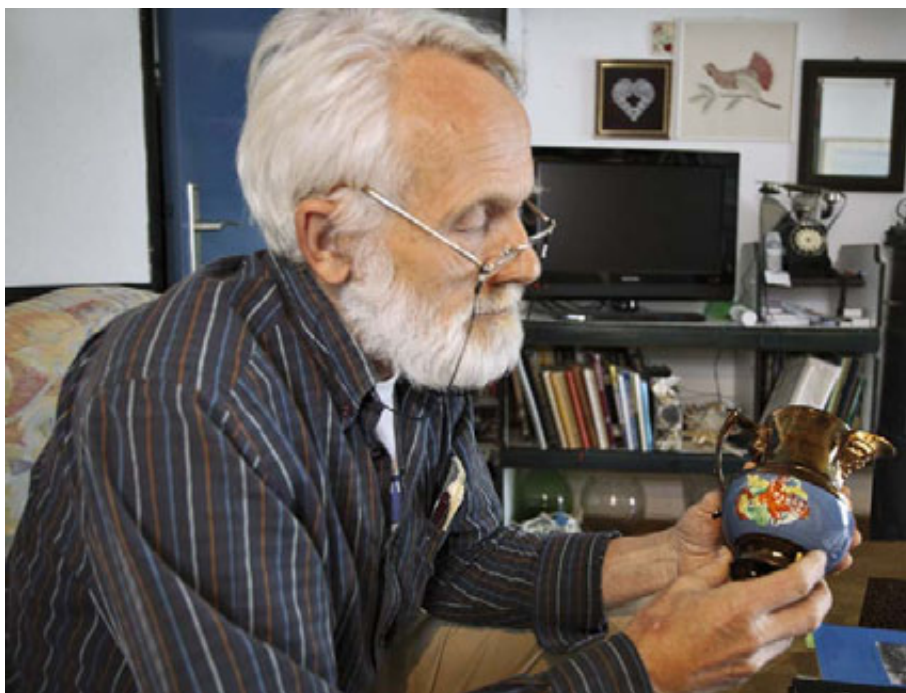
*Slika: Lucija Stramec, Iris LXII, 2009, olje na platno, 40 x 40 cm*

## FEDJA KLAVORA

Fedja Klavora, univerzitetni diplomirani inženir arhitekture, nagrajenec Prešernovega sklada za arhitekturo 1975, parlamentarec leta 1990/91, državni svetnik v letih 1992-1996, dobitnik plakete občine Bovec za ohranjanje zgodovinske dediščine, član ožje delovne skupine za pripravo zakona o Triglavskem narodnem parku kot pooblaščenec občin Bovec, Kobarid in Tolmin, nekdanji športnik, sedaj zavzet raziskovalec lokalne zgodovine, ki se preizkuša tudi v slikarstvu, in od nekdaj dober človek z osebnim nagnjenjem do Bovškega. Povedano ni vse, le nekaj stalnic in mejnikov, je pa veliko in ... pomembno za Triglavski narodni park.

Pogovor za ta zapis je potekal kakor vsako srečanje s Fedjem Klavoro, kajti njegovo osebnostno podobo odlikujejo umirjenost, zbranost, sistematičnost in skromnost. Hvalijo ga dela in načela, ne besede. Že nekaj časa ga poznam in upal bi si dejati, da sva prijatelja, vendar mi je pogovor odkril mnoge nove strani iz njegovega življenja in dela, celo nekaj podobnosti z mojo prvotno družino. Na fakulteti sem bil sošolec in dober prijatelj njegovega mlajšega brata Iztoka, toda nisem vedel, da tudi onadva izhajata iz učiteljske družine, ki je doživljala tegobe ob družbeni izpostavljenosti tega poklica v času druge svetovne vojne. Tako je oče, s koreninami iz Kršovca ob zgornji Soči, sicer Bovčan, zaradi nevarnosti selitev v Srbijo napotil svojo ženo z eno leto starim sinom Fedjo iz Kranja, kjer so bivali leta 1941, najprej v Podkoren, in ker od tam ni šlo, čez Vršič, pa spet skozi Ljubljano v Bovec. Tam sta prebila vsa leta vojne, oče pa se jima je pridružil šele po kapitulaciji Italije. Na predlog znanega kapetana Vogrina je oživil osnovno šolo v kraju, po groznji partizanov z ustrelitvijo pa se je umaknil k njim v Čezsočo in kasneje v Brda. Kmalu po vojni so se vrnili v Kranj, kjer je končal obe gimnaziji. Vsa leta gimnazije sta v prvi klopi sedela skupaj z Mišom Jamnikom, državnim prvakom v alpskem smučanju in odličnim alpinistom. Tudi Fedja je bil odličen športnik, košarkar v hrvaško-slovenski zvezni ligi, z Jamnikom pa se je preizkusil tudi v "plezariji". Kot kasnejša inženirja in zanimivi osebnosti sta prav tako oba izstopala v družbenem življenju.

Službena pot mladega arhitekta ga je vodila najprej v Avstrijo, nato v podjetje IBT Trbovlje, pa v Idrijo in Kranj. Skupaj z arhitektom Cirilom Oblakom sta leta 1975 prejela nagrado Prešernovega sklada za arhitekturno izvedbo stavb Gorenjskih oblaci v Kranju in letališča Brnik. Za Triglavski narodni park pa je najpomembnejša njegova kreacija Informacijskega središča Dom Trenta na Logu v Trenti, predelava objekta nekdanje italijanske vojašnice. Po vseh letih je njegova arhitektura še vedno sveža, zanimiva kombinacija dinamične alpske zunanosti in funkcionalne ter prijetne notranjosti, pa naj gre za muzejske prostore, večnamenske dvorane ali prijazne apartmaje, skrite v vogale pod ostrejšem.



*Vrček na sliki (beneška keramika iz začetka 18. stoletja) je kopija originala, ki ga hrani pisatelj Saša Vuga. V romanu *Krtov kralj* so opisani dogodki leta 1797, ko je šel Napoleon s svojo vojsko skozi Kobarid. Družinsko sporočilo Vugovih, ki se je ohranilo iz roda v rod pravi, da je takrat iz tistega vrčka Napoleon pil vino.*

Vendar sam tega projekta ne poudarja, temveč ga jemlje le kot sestavni del večjega skupnega projekta v nekdanji veliki Tolminski občini ustanovljene skupine za razvoj Zgornjega Posočja in posebej Trente, v katero je sam pritegnil mlade raziskovalce, domačine. Zanj je bilo pomembno, da dobi Zgornja Soča dovolj dobro cestno povezavo, da tam ostane šola (sedaj edina šola v mejah TNP), da ima dolina svoje zdravstveno varstvo (zdravniško ordinacijo v sklopu Doma Trenta), svoj vir električne energije (elektrarna na Krajcarici), pospeševalca razvoja, turistično društvo, dobre gospodarje za opuščene objekte in še kaj.

Ker je po srcu Bovčan, ga je pritegnila večti-sočletna zgodovina Bovškega, ki je pestra in zanimiva, pa zelo slabo obdelana, kajti prometna in siceršnja nepovezanost z Ljubljano in bližnjimi večjimi središči je tudi tukaj pustila sledove. Tudi zaradi tega se kot politik ne zavzema za Goriško, temveč za Primorsko pokrajino, če bi ta ne bila mogoča, pa za Zgornje Posočje.

Njegovo zanimanje za zgodovino Bovškega je sprva izhajalo iz želje, da bi strateška Bovška vrata na Klužah predstavili svetu in da bi tamkajšnja trdnjava ne stala zapuščena kot spomenik brez napisa. Spominjam se - zdaj že davne - prve razstave v trdnjavi, s katero je prikazal razvoj obrambnih objektov na tem mestu. Ob tem delu pa je začela nastajati prva in potem druga knjiga. *Kdo dal podobo je Bovškemu* (2003) je dragoceno delo, ki ni le zapis zanesljivo preverjenih zgodovinskih dejstev in domnev - nekatere so se odtlej že potrdile. Je bogastvo presenetljivih in zanimivih odkritij, ki se je rojevalo iz sistematično zbira-

nih, drobnih, vedno novih na videz nepomembnih podatkov. Tri leta za tem (2006) je kot plod njegovega prizadevanja, da bi Klužam dal pomembno mesto v sodobnem utripu življenja na Bovškem, izšla druga knjiga, *Bonaparte ob Soči 1797*. Ko sem se o tej knjigi pogovarjal s Tomažem Budkovičem, ki ga kot razgledanega in plodnega zgodovinskega pisca, geologa in amaterskega arheologa visoko spoštujem, mi je dejal, da sta obe knjigi odlični, podatki natančni in preverjeni, jezik lep, branje zanimivo, kot da bi šlo za dober roman. Izjemna ocena, ki sem je bil iskreno vesel.

Morda bi kdo drug napisal drugačno zgodbo o sogovorniku. Bolje sem ga namreč spoznal šele, ko se je kdaj pa kdaj pridružil t. i. etnološkim delavnicam, ki sva jih nekoč imela v družbi s Sočanom, nekdanjim rudarjem, lovcem in naravovarstvenim nadzornikom Ludvikom Komacom, tu in tam po Soški dolini. Tudi v tej dejavnosti je Fedja videl priložnost, da spozna nove podrobnosti v kulturnem izročilu Bovškega, kajti pri Komacovih v Vrsniku še živi družinsko izročilo vrhunskega izdelovanja različnih orodij in pribora za domače potrebe ter za "blagovno menjavo" v dolini. V približno istem obdobju se je pridružil tudi slikarskemu krožku, ki je nastal v Bovcu, in dosegel zavidljivo raven v tej obliki umetniške in osebne izpovedi.

Med najinim pogovorom je omenil, da so otroška leta, ki jih je med drugo svetovno vojno preživel v Bovcu, pustila v njem neizbrisno sled. Želel se je vrniti tja. Storil je to - in kajpak še mnogo več.

*Besedilo in foto: Jože A. Mihelič*

## SLOVENSKA PLANINSKA POT

*Slovenska planinska pot je prva in najpomembnejša vezna pot v Sloveniji. Hkrati je bila to tudi prva vezna planinska pot v Evropi. Dolga je 630 kilometrov in jo je mogoče prehoditi v približno 30 dneh. Osnovna Slovenska planinska pot ima 71 kontrolnih točk, Razširjena Slovenska planinska pot pa 35 točk. Do sedaj je bilo prodanih že več kot 32.000 pohodnih dnevnikov. Osnovno pot je do konca leta 2008 prehodilo 8.972 pohodnikov, razširjeno pot pa 1.871.*

Po njenem zgledu so do sedaj uredili 69 različnih veznih poti pri nas in precej tudi v Evropi. Med pomembnejše spadajo evropske pešpoti, del E6 in E7 poteka tudi po naši državi, in pa Via Alpina, ki povezuje osem držav Alpskega loka.

Pobudo za Slovensko planinsko transverzalo št. 1 od Maribora do Kopra, kot se je glavni del današnje Slovenske planinske poti imenoval do leta 1991, je dal prof. Ivan Šumljak (1899–1984), starosta mariborskih planincev, publicist, predavatelj in dolgoletni načelnik Markacijskega odseka PD Maribor-Matica. Pobudo je dal na zboru markacistov Slovenije, dne 21. junija 1950 pri Slamiču v Ljubljani, pisni predlog pa 28. junija 1950.

Komisija za pota pri PZS je v sodelovanju s prof. Šumljakom določila traso poti. Prvotni predlog prof. Šumljaka o krožni planinski poti, ki bi se začela in končala v Mariboru, so spre-

menili in pot speljali od Postojne čez Vremščico in Slavnik do Kopra. Anton Blažej, načelnik Komisije za pota pri PZS, je na skupščini PZS 3. aprila 1954 v Mariboru poročal: "Ob 60-letnem jubileju SPD se je začela tudi transverzalna pot po slovenskih gorah, ki bo odkrila planincem vso lepoto slovenskega gorskega sveta."

Slovenska planinska transverzala je bila večinoma speljana po obstoječih markiranih poteh, ki so jih ponekod povežali z novimi potmi. Poteka od Maribora čez Pohorje, Kamniško-Savinjske Alpe, Karavanke, Julijske Alpe s Triglavom na čelu, nato preide na Primorsko in se čez Nanos spusti do morja. Markacisti planinskih društev so vso pot od Maribora do Kopra označili s Knafelčevimi markacijami in arabsko številko 1. Delo markacistov je usklajevala Komisija za pota pri PZS, ki je poskrbela tudi za enotne žige, dnevnike in prvi vodnik, ki ga je leta 1958 izdala Planinska založba pod naslovom Po slo-

venskih gorah. Do leta 1988 je izšlo šest popravljenih in dopoljenih izdaj.

Prof. Šumljak je na podlagi ugodnih ocen planincev o Slovenski planinski transverzali dal pobudo tudi za *Razširjeno pot*. Predlog nove poti so potrdili na skupščini PZS 5. decembra 1965, Komisija za pota pa je planince o njej obvestila v Planinskem vestniku leta 1966. Razširjena pot je bila dopolnilo Slovenske planinske transverzale št. 1.

Na podlagi pomembnih sprememb po osamosvojitvi Slovenije, ko je bil dovoljen tudi obisk mejnih gora, je Komisija za pota pri PZS pripravila predlog sprememb Slovenske planinske transverzale in Razširjene poti. Upravni odbor PZS je spremembe osnovne poti sprejel na svoji 6. seji dne 8. junija 1991 in pot poimenoval *Slovenska planinska pot*. Spremembe Razširjene poti so bile sprejete na 7. seji Upravnega odbora PZS 5. oktobra 1991, pot pa so poimenovali *Razširjena slovenska planinska pot*.

Leta 1993 je izšel vodnik po Razširjeni slovenski planinski poti in leta 1994 še nova izdaja vodnika po Slovenski planinski poti. Avtor obeh je Jože Dobnik.

*Tone Tomše, Komisija za planinske poti, PZS*



Upravni odbor PZS je 8. junija 1991 sprejel spremembe osnovne poti; število kontrolnih točk je bilo tedaj zmanjšano s prvotnih 80 na 71

## BLIŽNJICE? VZEMIMO SI RAJE ČAS

V gorskem svetu je dolga stoletja gospodaril le domačin, ki je za svoje potrebe uhodil poti. Načrtna graditev planinskih poti konec 18. stoletja je imela za osnovo te stare pastirske in lovške poti, ki so jih temu namenu primerno nadelali. Poti so večinoma gradili domačini, ki so živeli z naravo in poznali njene zakonitosti. Speljali so jih tako, da ni bilo potrebe po večjih dodatnih nadelavah. Skrbeli so, da je bila trasa speljana v primernih serpentinah in da je bil



Foto: I. Zakotnik

njen naklon čim manjši – kar je ugodno za hojo in pomembno za obstanek poti. Z vse večjim obiskom gorskega sveta so se pojavili tudi dodatni problemi na poteh. Zaradi množične hoje in neprimerne vzdrževanja so se na poteh pričele pojavljati poškodbe in erozijski procesi.

Ena največjih težav so še vedno bližnjice. Razvada številnih gorskih popotnikov je, da posebno med sestopom drvijo čimbolj naravnost navzdol proti dolini. To pa ima za naravo lahko prav hude posledice. S tako hojo namreč odrinemo že tako zelo tanko plast humusa, s tem pa izpostavimo vrhno plast kamnine pod njo različnim mehanskim vplivom. Erozija, dodatna hoja in deževje opravijo preostalo. Posledica so globoki erozijski jarki, med njimi pa do golega erodirano zemeljsko površje. Zdrsi planincev na takih poteh niso redkost in poškodbe so lahko hude. Zato je treba nastanek bližnjic preprečevati že ob njihovem nastajanju. Tam, kjer so ljudje začeli delati bližnjice, so



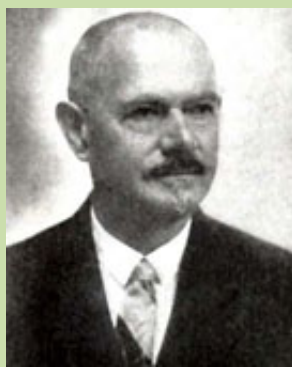
markacisti in ekološko ozaveščeni planinci postavili ovire. Erozijske jarke so zadelali s kamni in odpadnim vejevjem, ki preprečujejo erozijsko moč vode. Obenem pa nepopoljšljivim "bližnjičarjem" otežijo hojo in jih s tem usmerijo na označene poti. Žal je takih pohodnikov vse več in markacisti temu pojavu marsikje niso več kos.

Popolna sanacija takih bližnjic je izredno zapletena in povezana s precejšnjimi finančnimi sredstvi. Najučinkovitejše sredstvo proti nastanku bližnjic je primerna vzgoja obiskovalcev gorskega sveta. Zato planinske zveze alpskih držav, med njimi tudi naša, namenjajo temu vso pozornost. To je pomembno ne le za ohranjanje izredno občutljive visokogorske narave, ampak tudi za varnost pohodnikov. Tudi pri nas se bomo morali resneje soočiti s tem problemom. To pa ne bo preprosto in ne poceni. Avstrijska krovna planinska organizacija je v odpravo tega problema pretekla leta vložila nekaj 100.000 evrov.

Tone Tomše, Komisija za planinske poti, PZS

## 150-LETNICA ALOJZA KNAFELCA

Takoj po ustanovitvi Slovenskega planinskega društva leta 1893 se je včlanil vanj. Na občnem zboru 4. marca 1922 je bil izvoljen v Osrednji odbor SPD, v katerem je postal načelnik markacijskega odseka. Kot zelo dejaven funkcionar SPD je deloval na različnih področjih planinske dejavnosti. Leta 1923 je ob šestdesetem obisku na novo prepleskal Aljažev stolp. Od leta 1928 do smrti je bil gospodar kočice pri Triglavskih jezerih, na kar nas še danes spominja plošča na skali ob jezeru.



**Alojz Knafelc (1859–1937),**

planinec in kartograf, se je rodil 23. junija 1859 v Šmihelu pri Novem mestu. Po končani gimnaziji je najprej služboval kot učitelj. Leta 1884 je ob gradnji železnice Hrpolje–Kozina je dobil delovno mesto risarja pri državnih železnicah. Kasneje je bil premeščen v Beljak, kjer je bil leta 1900 med pobudniki za ustanovitev Ziljsko-koroške podružnice SPD, kjer je postal tajnik prvega odbora. Leta 1906 so ga premestili v Trst, kjer je služboval do leta 1915. Nato je deloval na Češkem in Zagrebu, kjer se je leta 1922 upokojil.



Knafelčevi smerna tabla in markacija.

Risarska spretnost je Knafelcu služila tudi pri risanju grebenskih kart. Samo za Julijske Alpe je priredil šest izdaj. Izdal je še karte Kamniških Alp, tržiške okolice in zemljevid Blejskega jezera z okolico. Leta

1925 je narisal tudi železniško karto Jugoslavije. V Planinski vestnik je pisal članke in objavljval svoje spomine.

SPD je konec leta 1921 organiziral tečaj za markiranje, ki ga je vodil Alojz Knafelc. Ob tem je bila predstavljena bodoča enotna oznaka na planinskih poteh – rdeč kolobar z belo piko in smerna tabla, kakršno je predlagal Knafelc. Pripravil je tudi enotna navodila za markiranje poti, ki jih je objavil v julijski številki Planinskega vestnika leta 1922 in leta 1924 še v samostojni publikaciji.

Spomladi leta 1922 se je začela akcija za označitev vseh naših gorskih poti z novo markacijo in smernimi tablami. Knafelc je kažipotne table naročil pri mizarju, slikarski posel pa je opravil sam. Vodil je tudi to-



Priložnostna znamka, ki jo je Pošta Slovenije izdala ob 150-letnici rojstva Alojza Knafelca

čen seznam tablic z zaporednimi številkami, ki se končuje leta 1936 s številko 466.

Planinska zveza Slovenije od leta 1960 podeljuje prizadevnim markacistom Knafelčevo diplomu, od leta 2004 pa še Knafelčevo priznanje. Knafelčeva markacija je od

leta 2007 zaščitena z Zakonom o planinskih poteh.

Tone Tomše, Komisija za planinske poti, PZS

## PREMOSTITEV MANGRTSKEGA POTOKA PRI MLINČU

Plaz izpod Stovžja je novembra 2000 je povzročil nepopravljivo škodo na območju Loga pod Mangrtom, uničil pa je tudi most čez Mangrtski potok pri Mlinču na regionalni cesti R-203 Predel-Bovec. Takoj po naravni nesreči so postavili začasni kovinski most, po državnem lokacijskem načrtu za sanacijo vplivnega območja Stovžje pa so začeli pripravljati projektno rešitev trajne premostitve. Na podlagi strokovnih, tudi naravovarstvenih presoj so izbrali ločno zasnovo viadukta z umestitvijo 80 m navzdol od prvotnega mostu.

Za gradnjo viadukta je bila zaradi zahtevnega terena in težkega dostopa prvič v Sloveniji izbrana tehnologija prostokonzolne gradnje loka s pomočjo začasnih poševnih zateg prek dveh amirano-betonskih pilonov, visokih dobrih 20



Gradnja v času izvedbe voziščne konstrukcije viadukta



Računalniška simulacija gradnje loka viadukta (arhiv: Primorje d.d.)

m. Viadukt je dolg 128 m, svetli razpon loka je 87 m, širina pa 9,8 m. Višinska razlika med mostno konstrukcijo in koritom Mangrtskega potoka znaša kar 57 m, tako da bo to največji viadukt v Julijskih Alpah.

Gradnja viadukta se je začela novembra 2007 in je potekala z obeh bregov hkrati. Pred koncem leta 2008 je bil z zabetoniranjem sredinskega segmenta lok viadukta spojen, na začetku le-

tošnjega leta pa je bila zgrajena tudi voziščna prekladna konstrukcija. Viadukt bo predvidoma zgrajen do konca junija 2009.

Pred odprtjem za promet bo treba rekonstruirati tudi del regionalne ceste pred viaduktom ter urediti občestne brežine in dograditi kamnite zložbe. Začasni montažni most bo odstranjen, opušen del ceste pa krajinsko saniran.

Besedilo in foto: Igor Zakotnik

## POŠKODBE V NARAVI OB POTRESIH V ZGORNJEM POSOČJU, 5. del

### OSNOVNI PODATKI O POTRESU 12. JULIJA 2004

Koordinati epicentra potresa, ki se je sprožil 12. julija 2004 ob 13.04 po svetovnem času (UTC) ali ob 15.04 po lokalnem času, sta 46.31 N in 13.62 E. Njegovo žarišče je bilo okoli 8 km pod površino. Nastalo je ob istem prelomnem sistemu kakor potres 12. aprila 1998, to je ob Ravenskem prelomu, ki je del Idrijskega prelomnega sistema.

Magnituda ( $M_L = 4,9$ ) smo izračunali iz zapisov 11 opazovalnic. Preliminarne učinke na zgradbe, naravo, ljudi in predmete smo ocenili z intenziteto med VI. in VII. stopnjo po evropski potresni lestvici (EMS). Preliminarno lokacijo epicentra smo določili iz 38 opazovalnic slovenske, avstrijske, italijanske in hrvaške mreže.

Takoj po potresu smo skupaj s kolegi iz italijanskih seizmoloških institucij, s katerimi sodelujemo že vrsto let, postavili omrežje 12 prenosnih terenskih opazovalnic, ki so v prvih tednih po potresu zabeležili v povprečju najmanj 20 popotresnih sunkov na dan. Omrežje 12 prenosnih terenskih opazovalnic se je pridružilo obstoječi mreži 24 slovenskih opazo-

valnic. Na Primorskem so zgrajene opazovalnice v Robiču pri Kobaridu, Čadrgu nad Tolminom, Vojskem nad Idrijo, na Javornikih, Knežjem dolu nad Ilirsko Bistrico, za ta del pa je pomembna tudi opazovalnica v Goričicah pri Cerkniskem jezeru.

V prvih dneh po glavnem potresu je sledilo nekaj sto popotresnih sunkov, na začetku tudi po pet na minuto. Večinoma so bili šibki, pa vendar je nastalo tudi nekaj popotresov, ki so presegli magnitudo 3. Najmočnejši je bil 14. julija 2004 ob 6.37 z magnitudo 3,6. Že tako prestrašene prebivalce so še bolj vznemirjali in povzročali strah pred novim hujšim potresom.

### Učinki potresa na naravo

Vpliv potresa na naravo je tem večji, čim močnejši je potres. Vpliv potresa se izraža v velikosti in pogostosti pojavov. Potres 12. julija 2004 je imel izračunano magnitudo  $M = 4,9$  in ocenjeno intenziteto med VI. in VII. stopnjo EMS. Temu ustrezno so nastali pojavi plitvih porušitev v naravi. Največ je bilo hribinskih porušitev, nekaj pa tudi drugih značilnih pojavov,



Potresna opazovalnica v Čadrgu. Foto: G. Kutin

ki jih sproža potres v naravi. Drugi pojavi so bili odpiranje razpok in plazenje ob robu teras, padanje skal in širjenje obstoječih razpok.

dr. Renato Vidrih, MOP ARSO, Urad za seizmologijo in geologijo

## NA MEDNARODNEM SREČANJU NARAVOVARSTVENIH NADZORNIKOV IN USLUŽBENCEV IZ ZAVAROVANIH OBMOČIJ V ALPAH SODELOVAL TUDI TRIGLAVSKI NARODNI PARK

Tradicionalno letno srečanje naravovarstvenih nadzornikov Trofeja Danilo Re, ki je od 12. do 14. marca potekalo v Narodnem parku Visoke Ture, je vključevalo strokovni tematski seminar z naslovom Medved, volk in ris v Alpah – vloga in izkušnje naravovarstvenih nadzornikov pri ohranjanju velikih zveri ter športno tekmovanje. Sodelovalo je 250 predstavnikov zavarovanih območij iz osmih držav.

Delo naravovarstvenih nadzornikov je terensko in zahteva dobro fizično pripravljenost, pa tudi raznovrstno znanje o prostoru. Strokovni posvet je bil priložnost za predstavitev trenutnega stanja ter za izmenjavo izkušenj naravovarstvenih nadzornikov na področju upravljanja in ohranjanja velikih zveri v Alpah.

Tekmovalci 14. tovrstnega srečanja so se pomerili v športnem tekmovanju; v turnosmučarskem vzponu, veleslalomu, teku na smučeh in streljanju. Iz Triglavskega narodnega parka so

sodelovale štiri ekipe, sestavljene iz poklicnih in prostovoljnih naravovarstvenih nadzornikov ter sodelavk z uprave in skupno med 49. ekipami zasedle 10., 11., in 16. mesto, dekleta pa 3. mesto med ženskimi ekipami. Najuspešnejša je bila ekipa iz nemškega Narodnega parka Berchtesgaden.

Gostitelji so udeležencem predstavili tudi dve informacijski središči narodnega parka Visoke



Foto: A. Zdešar

Ture; v mestu Matri na Vzhodnem Tirolskem in v Mittersillu v salzburskem delu parka, ki je največje informacijsko središče v Alpah z vrhunsko predstavljenimi vsebinami s poudarkom na geologiji in nastajanju Alp.

Srečanje nadzornikov Danilo Re organizira Mreža zavarovanih območij v Alpah, katere poslanstvo je podpirati in spodbujati izmenjavo izkušenj in znanj med upravljavci alpskih zavarovanih območij na vseh področjih skupnega interesa. V zadnjih letih so se Mreži priključila tudi zavarovana območja drugih gorovij. Triglavski narodni park je v Mreži dejaven od ustanovitve leta 1995. Cilj Mreže je uresničevanje protokola Varstvo narave in kulturne krajine v okviru Alpske konvencije. Med državami podpisnicami te mednarodne pogodbe je tudi Slovenija, ki v letih 2009 in 2010 konvenciji tudi predseduje.

Tina Markun

## NAČRTI MREŽE ČEZMEJNIH PARKOV



Foto: Arhiv Federacije EUROPARC

Slogan "Narava ne pozna meja" slišimo velikokrat – v naravovarstvu še posebej. S to idejo je na področju čezmejnega sodelovanja začelo delovati več mednarodnih, tudi eminentnih organizacij ter omrežij, kot sta na primer UNESCO MAB in IUCN, več kot deset let pa s projektom čezmejnih parkov (Transboundary Parks) pri »brisanju« administrativnih meja sodeluje tudi Federacija EUROPARC. Gre za željo po sodelovanju zavarovanih območij, ki bi bila v drugačnih razmerah najverjetneje eno samo takšno območje, ker pa jih deli državna meja, govorimo o več parkih. V postopku pridobivanja statusa čezmejnega parka smo tudi Triglavski

narodni park in prijatelji iz rezijanskega Naravnega parka Prealpi Giulie.

Od 6. do 8. maja 2009 je ob obali Baltika, v Estoniji, potekalo prvo srečanje čezmejnih parkov, šestih že certificiranih in dveh, ki sta še v postopku pridobivanja statusa. 29 udeležencev iz 13 držav se je pogovarjalo o načinih čim boljšega sodelovanja – med obema partnerskima parkoma, z lokalnimi skupnostmi in na ravni mreže, ki se je v teh dneh tudi uradno oblikovala in poimenovala TransParcNet.

Predstavniki parkov smo se strinjali, da povezovalna prinaša veliko več prednosti kot slabosti in da v večini primerov tudi dviguje kakovost varo-



**Čezmejni parki:** 1 Pasvik-Inari Trilateral park (FIN, N, RUS) 2 Oulanka (FIN) – Paanajärvi (RUS) NPs 3 Nature park Maas – S(ch)walm-Nette (D/NL) 4 Krkonoše (CZ) – Karkonosze (PL) NPs 5 Neusiedlersee (A) – Fertő-Hanság (H) NPs 6 Thayatal (A) – Podyji (CZ) NPs. **V postopku certificiranja:** 7 Bayerischer Wald (D) – Šumava (CZ) NPs 8 Ente Parco Naturale delle Prealpi Giulie (I) – Triglavski NP (SLO)

vanja. Najpogostejše oblike sodelovanja med partnerskimi parki so skupni projekti, prireditve, izobraževanja in delo z mladimi, raziskave in monitoringi, skupno načrtovanje (Natura 2000) ter skupne spletne strani. V prihodnosti smo udeleženci sklenili sodelovati tudi na ravni novonastale mreže ter se enkrat letno srečevati.

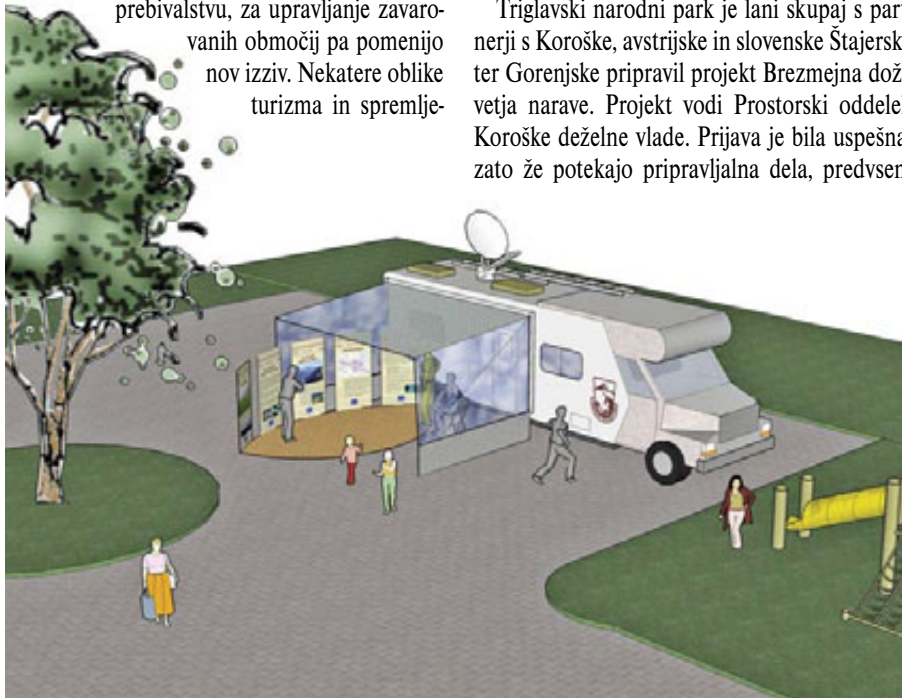
Marjeta Albinini



## ČEZMEJNA DOŽIVETJA NARAVE

Zavarovana območja narave so družbeni dogovor, s katerim se določena skupnost zaveže, da bo človekove dejavnosti usmerjala tako, da bo narava ostala čim bolj ohranjena. Narodni parki imajo pri tem posebno nacionalno in mednarodno težo. Različne oblike turizma in obiskovanja dobro ohranjene narave lahko prinašajo pomemben prihodek lokalnemu

prebivalstvu, za upravljanje zavarovanih območij pa pomenijo nov izziv. Nekatere oblike turizma in spremlje-



Model načrtovane mobilne info točke

valnih dejavnosti na primer ne le škodujejo ekosistemom, ampak dolgoročno neposredno uničujejo naravne vire, ki jih človek potrebuje – v nekaterih primerih celo tiste, zaradi katerih obiskovalci prihajajo v te kraje. Po drugi strani je opazno šibko sodelovanje drugih lokalnih dejavnosti, ki lahko ponudijo turizmu kakovostno podporo.

Triglavski narodni park je lani skupaj s partnerji s Koroške, avstrijske in slovenske Štajerske ter Gorenjske pripravil projekt Brezmejna doživetja narave. Projekt vodi Prostorski oddelek Koroške deželne vlade. Prijava je bila uspešna, zato že potekajo pripravljala dela, predvsem

priprava delovnih načrtov, usklajevanje razpredov akcij s partnerji in pregled potencialnih ustreznih sodelavcev ali sodelavk. Glavni cilj projekta je pripraviti ustrezne povezave in infrastrukturo za povezovanje trgov tradicionalnih izdelov na obeh straneh meje in čez mejo, s tem krepiti sonaravno proizvodnjo, medsebojno izmenjevati izkušnje in se izobraževati. Koordinacija delovnega paketa, ki se ukvarja z infrastrukturo in ki nam je zaupana, pomeni, da bomo nekatere svoje pozitivne izkušnje na komunikacijskem področju lahko prenesli na druge partnerje in hkrati ugotavljali odziv obiskovalcev na drugih partnerskih zavarovanih območjih. Poleg tega načrtujemo, da bomo uredili staro vaško sirarno v Bohinju, uvedli prenos tradicionalnih znanj na mlajše generacije in vsebinsko nadgradili Triglavsko tržnico na Bledu. Za eno najpomembnejših pridobitev, ki jo načrtujemo pri tem projektu, imamo mobilno info točko – predelano kombinirano vozilo, s katerim se želimo prebivalcem vseh vključenih regij še bolj približati in izboljšati komunikacijo, jim na njihovih območjih predstaviti namen varovanja narave, povezovanja ljudi in narave in tudi tržne prednosti, ki jih vidimo v povezovanju regij. Projekt se sofinancira iz sredstev EU, programa Cilj3 Slovenija-Avstrija.

Besedilo in model: Jurij Dobravec

## PROJEKTI PARKA V OKVIRU PROGRAMA LEADER

Leta 2008 sta Regionalni razvojni agenciji (PRC iz Tolmina in BSC iz Kranja) uspešno kandidirali na razpisu Ministrstva za kmetijstvo, gozdarstvo in prehrano (MKGP) in s tem pridobili status delujočih LAS-ov (lokalno akcijskih skupin) oz. status območja LEADER. Z odločbami MKGP sta LAS za razvoj (Severna Primorska) in LAS Gorenjska košarica (Gorenjska) pridobili pravico do uporabe sredstev iz Evropskega kmetijskega sklada za razvoj podeželja (EKSRP), namenjenih izvajanju pristopa LEADER v programskem obdobju 2007–2013 (sredstva 4. osi). Ta sredstva so namenjena podpori delovanja LAS in izvajanju projektov za uresničevanje lokalnih razvojnih strategij.

Na razpis obeh LAS-ov za leto 2009 se je skupaj s partnerji prijavil tudi JZ TNP. S pristopom LEADER bi namreč radi nadaljevali in nadgradili dejavnosti iz projekta ERA.

Pri dosedanjih dejavnostih ERA se je začelo konkretno sodelovanje med območji treh parkov (TNP, Julijsko predgorje v Italiji in NP

Nockberge v Avstriji). Trije parki ležijo na območju vzhodnega loka Alp, na območju treh držav in treh kultur s tremi različnimi jeziki. S pristopom LEADER želimo nadgraditi predvsem v ERI začete dejavnosti, kot sta skupna promocija in trženje turističnih storitev ter lokalno tipičnih izdelkov z že oblikovano pobudo "krog parkov". Pri tej pobudi gre za povezavo različnih partnerjev (kmetij, restavracij, muzejev, informacijskih centrov, šol, učnih poti ...) na območju treh parkov. Ti se povezujejo z namenom medsebojne in skupne promocije, zaradi oblikovanja skupnih turističnih produktov ter trženja izdelkov in storitev. Glavni namen projektov ERA je predvsem izboljšati dohodkovne možnosti lokalnega prebivalstva, kakovost življenja ter izobraževanje in ozaveščanje različnih ciljnih skupin o zavarovanih območjih in varovanju narave nasploh.

JZ TNP je partner tudi v projektu občine Kobarid, v katerem bomo že leta 2009 dokončno uredili novo informacijsko postajo Trigla-

vskega narodnega parka v Kobaridu.

### Druge dejavnosti, ki jih načrtujemo:

- Ureditev informacijskih točk na temo varovanja narave na nekaterih osnovnih šolah s širšega območja parka.
- Izdelava pilotnih načrtov upravljanja za območja pašnih planin.
- Sodelovanje pri organizaciji večjih prireditev v parku.
- Oblikovanje učnih programov in predstavitev območij avtohtonih pasem domačih živali.
- Organizacija učnih delavnic za različne ciljne skupine na lokalni in mednarodni ravni.

Naši partnerji v projektih so: občine Bohinj, Kobarid, Kranjska Gora in Gorje, LTO Turizem Bohinj, TD Bohinj, osnovne šole, agrarne skupnosti, regionalne razvojne agencije PRC, BSC Kranj, RAGOR, KGZ Kranj in KGZ Nova Gorica.

Davorin Koren

## UČNA POT TEHNIČNA DEDIŠČINA IN POT KRIVOPETNIC

V Trenti smo pripravili poleg že obstoječe učne Soške poti še dve novi, krajši učni poti. Pot Tehnične dediščine poteka po delu Soške poti, le da je tu poudarek na tehnični dediščini doline Trente. Pot začnemo pri Informacijskem središču Triglavskega narodnega parka, od koder se odpravimo ob reki navzdol in prečkamo brv. Pot sedaj nadaljujemo ob reki navzgor, do razgledne točke in počivališča. Tu se nam ponuja razgled na okoliške hribe ter na sotočje dveh rek, Krajcarce in Soče. Po krajšem postanku nadaljujemo pot do žage venecianke in riže. Rižo so uporabljali gozdarji v Trenti in Soči pri spravi lesa v dolino. Žage v dolini Trente so delale za lokalno skupnost, torej za potrebe domačinov. Les so uporabljali pri gradnji stanovanjskih hiš in gospodarskih poslopij. Spravilo in obdelava lesa sta bili le dve izmed gospodarskih obrti v dolini. Žaga sedaj ne obratuje več, lahko pa jo zaženemo in si ogledamo način dela. Pot končamo pri apnenici, kjer izvemo vse o pridelovanju in uporabi apna ter rešimo delovne liste.

Pot Krivopetnic je primerna za družine z mlajšimi otroki in manjše skupine mlajših otrok. Začetek poti je pri Informacijskem središču Triglavskega narodnega parka. Pot se na začetku malo dvigne, prečka travnik in preide v gozd. Ob robu gozda prvič naletimo na sledi živali, ki živijo v gozdu. Pri stari bukvi sredi gozda prisluhnemo pripovedki o Krivopetnicah in Zlatorogu. Pot se vije skozi gozd. Tu pa tam opazimo odtis sledi. Le katera žival je bila tu? Pogledamo skozi kukalo, in kaj vidimo? Igramo se, raziskujemo drevesa in jih poime-nujemo. Kmalu zapustimo gozd, in že smo pri hiši. Kako so včasih živeli, kaj so delali, s čim so se preživljali, vse to izvemo na jasi pri domačiji. Pot nadaljujemo tesno ob vodi, malo počofotamo, opazujemo živalce, ki živijo pod kamnom v vodi, potresemo vejo nad



seboj, in glej, tudi tu so drobne živalce. Še nekaj korakov, in že smo na koncu poti. Pri apnenici je velika delovna klop, kjer skupaj rešimo delovne liste, naredimo izdelek in se veseli razidemo.

*Alenka Hace*

## Pripovedka: KAKO JE DIVJI MOŽ NAUČIL IZDELOVATI TRENTARJE SIR

*Pripovedko mi je povedal moj oče, on pa jo je izvedel od nekega starega Trentarja že pred tridesetimi leti, ko je prvič prišel v dolino Trente. Žal te pripovedke ne poznajo vsi domačini in se počasi izgublja v spominu. Tokrat sem jo zapisala, da jo boste lahko pripovedovali svojim otrokom in oni svojim in tako dalje in tako naprej.*

Nekoč v davnih časih je pod Jalovcem na planini Trenta živel Divji mož. Bil je velik in močan, starejši možakar, oblečen v ovčjo kožo in obut v lesene cikle. Na Trenti, to je planina visoko pod Jalovcem, je pasel svoj trop ovac in koza. Vse dneve v letu je preživljal na gori pri svojih ovcah. Narava mu je dala vse, kar je potreboval. Za zatočišče si je iz lesa napravil bajtico na robu gozda. Za hrano in obleko mu ni bilo treba skrbeti, iz ovčje kože si je napravil topel kožuh in se hranil z ovčjim mesom. Mleko, sir in skuta pa so bili njegova poslastica. Čez dan je na paši izdeloval lesene žlice, kambe in cikle. Na noč pa je prignal svoje ovce v stajo, jih pomolzel, zlil mleko v kotel in iz njega naredil sir in skuto. Nikomur ni hotel nič žalega. Pred ljudmi se je raje skrival, saj ni hotel, da bi izvedeli, kaj počne. Izdelovanje sira in skute je bilo takrat poznano samo njemu. Trentarji pa tega takrat še niso znali, zato so ga nekega dne na pla-

nini ujeli in ga odpeljali v dolino. Divji mož se je močno upiral, toda Trentarjev je bilo preveč in tudi oni so bili močni. Zaprli so ga v leseno kletko, kjer so mu ponudili samo vodo. Od njega so zahtevali, naj jih nauči izdelovati sir in skuto. Seveda jim te skrivnosti ni hotel zaupati. Po nekaj dneh brez hrane pa se je le vdal in jim povedal recept, kako naj naredijo dober ovčji sir. Trentarjem pa to še vedno ni bilo dovolj. Pregovarjali so se in pregovarjali, nič ni pomagalo. Ujete-ga so imeli še nekaj dni. Končno jim je Divji mož nato izdal še, kako naredijo skuto.

Takrat šele so ga Trentarji izpustili in Divji mož je tekel, kolikor hitro je mogel. Ko je bil že

visoko v gorah, na poti proti svoji planini, se je obrnil in jim zavpil: »Sir in skuto boste znali narediti, ampak da boste vedeli, najboljšje je ostalo v sirotki!«

In res, Trentarji so se priučili izdelovati ovčji sir in skuto, sirotka pa so na žalost vse do danes zlivali prašičem.

*Sedaj vemo skrivnost Divjega moža; sirotka je namreč ena najbolj zdravih sestavin mleka.*

*Pijemo jo ohlajeno, lahko ji dodamo tudi sadje in nas tako še bolj osveži in okrepiča ter ohranja pri zdravju.*

*Alenka Hace*



Ilustracija: G. Vahen; iz knjige *Pravljичne poti Slovenije*, I. Cerar Drašler. Ljubljana: Sidarta 2007.

# EVROPSKI NARODNI PARKI PRAZNUJEJO STOLETnico



Foto: B. Odar

Izjemna lepota ali ogroženost, lahko tudi oboje hkrati. To sta navadno prva vzroka za zavarovanje narave. Večja območja enkratne narave z veliko gostoto naravnih vrednot, visoko biotsko pestrostjo in z njimi povezano kulturno

krajino so mnogokrat zavarovana kot narodni parki. Ta oblika zavarovanih območij je v svetu najbolj razširjena in popularna, narodni parki pa so idejo varstva narave na najbolj neposreden in primeren način približali širši javnosti.

## PRIREDITVE OB EVROPSKEM DNEVU PARKOV

Ob Evropskem dnevu parkov in predsedovanju Slovenije Alpski konvenciji, TNP vabi na več brezplačnih dogodkov in prireditev: **20. maj:** Belarjevi dnevi v Trenti. Razstava in strokovno predavanje o Železni poti v Triglavski roži na Bledu. **21. maj:** Belarjevi dnevi v Trenti. Predstavitve knjige *Alpe* – kot jih vidijo ptice ter odkritje lesene skulpture v Triglavski roži na Bledu. **22. maj:** Dan odprtih vrat v Triglavski roži na Bledu. Strokovno vodenje po šotnem barju na Pokljuki. **23. maj:** Razstava o TNP v Ljubljani. Strokovno predavanje o dr. Albinu Belarju v Triglavski roži na Bledu. **24. maj:** Večer naravoslovnega filma v Triglavski roži na Bledu. Več informacij je na voljo v naših informacijskih središčih in na spletni strani: [www.tnp.si](http://www.tnp.si).

## ALPE, KOT JIH VIDIJO PTICE

Založba Panalp je izdala prvo knjigo o Alpah, ki sistematično in celostno prikazuje alpski lok od Francije do Slovenije. To je tudi prva knjiga o Alpah, ki je izšla pod pokroviteljstvom UNESCO. Strokovne prispevke so napisali najvidnejši poznavalci Alp iz vseh alpskih držav, generalni sekretar UNESCO gospod Matsuura pa uvod.

Fotomonografija z razkošnimi nebeškimi pogledi na nebeško lepoto alpskega sveta ni samo paša za oči, ampak nosi tudi sporočilo o ranljivosti Alp, poleg Sredozemlja največjega ekosistema v Evropi, ter opozorilo o skupni odgovornosti za ohranjanje in varstvo tega nenadomestljivega in neponovljivega naravnega čudeža.

Knjiga velikega formata ima 510 strani in je razdeljena na Južne, Zahodne, Centralne in Vzhodne Alpe. Vsak predel Alp je prikazan z najbolj znanimi gorami, grebeni, dolinami, ledeniki in kulturno krajino. Dodane geografske karte in njihovi izseki z označenimi mesti fotografij so bralcu v pomoč pri orientaciji in prostorski predstavi.

Avtor letalskih fotografij je poklicni fotograf, pilot, diplomirani biolog, alpinist, avanturist in svetovni popotnik Matevž Lenarčič. Posnel jih je iz ultralahkega letala Pipistrel, gradivo za knjigo pa je zbiral pet let. Pred leti je na podoben način nastala njegova knjiga *V osemdesetih*

*dneh okrog sveta.*

Glavno besedilo je napisal Janez Bizjak, obravnava pa za Alpe najpomembnejše teme: vode, naravne spremembe in nesreče, poselitev Alp, 5000 let kulture preživetja, kulturno krajino, alpske narode, jezike in kulturno identiteto, svete gore, pašno kulturo, promet, alpske prelaze, turizem. Krajše tekste so pripravili: dr. Boštjan Anko (Gozdovi), dr. Anton Brancelj (Jezerja), dr. Uroš Herlec (Geologija), dr. Lučka Kajfež Bogataj (Klimatske spre-



Narodni parki so namenjeni varovanju kvalitet in vrednot prostora, hkrati pa blaginji in uživanju ljudi.



Prve narodne parke na svetu so ustanovili v Severni Ameriki, kmalu pa je temu zgledu sledila tudi Evropa. **24. maja leta 1909, natanko pred 100 leti, je bilo na Švedskem ustanovljeno 9 narodnih parkov**, vsi obstajajo še danes. Gre za skupino po velikosti in vsebini zelo različnih narodnih parkov, največ jih je na skrajnem severu Švedske, najbolj znani med njimi so mali narodni park Abisko in zelo velika narodna parka Sarek ter Stora Sjöfallet.

24. maj – rojstni dan prvih evropskih narodnih parkov – praznujemo kot Evropski dan parkov. Ta dan je razglasila federacija EUROPARC leta 1998 z namenom, da z različnimi prireditvami in drugimi dejavnostmi širšo javnost kar najbolj opozori na vlogo in pomen zavarovanih območij, predvsem narodnih, naravnih, regijskih in krajskih parkov.

V ta namen tudi v Triglavskem narodnem parku ob Evropskem dnevu parkov ter stoletnici ustanovitve prvih narodnih parkov v Evropi pripravljamo pester mozaik dogodkov in prireditev, namenjen širši javnosti.

*Mag. Martin Šolar*

membe), dr. Boris Kryštufek (Živalstvo), dr. Tone Wraber (Alpska flora).

Tuji strokovnjaki so obdelali naslednja področja: Kronika snežnih plazov (dr. Hans Haid iz Avstrije), Ponovna naselitev brkatega sera (Ferdinand Lainer iz Narodnega parka Visoke Ture), Vinorodne dežele (dr. Roland Dellagiocoma iz Južne Tirolske), Teras (Herve Cortot iz Narodnega parka Les Ecrins), Ledeniki (dr. Michael Gemp iz Švice), Zavarovana območja (dr. Guido Plassmann iz Francije), Alpsko prebivalstvo

(dr. Bernard Debarbieux z Univerze v Ženevi), Spreminjanje alpske krajine (dr. Werner Bätzing z Univerze Erlangen), Oza veščnost in odgovornost; kam potujemo (dr. Mario Broggi iz Liechtensteina).

Knjiga je izšla v slovenski in angleški izdaji. Kljub izjemnemu obsegu je razmeroma poceni: samo 49,90 €.

*Janez Bizjak*

Foto: [www.panalp.net](http://www.panalp.net)



## Izlet številke: Bohinjski Vogar (1050 m)

Spravilo sena s samotnimi sanmi, fotografirano okoli leta 1960. Foto: E. Mihelič

Vogar je zaradi razgledne lege blizu geografskega središča Bohinja priljubljena izletniška točka z razmeroma dobro ohranjenim videzom nekdanje zelo pomembne senošetne planine. Pozabimo, da je skozi dolino Suho sedaj speljana gozdna cesta. Iz Stare Fužine, največjega naselja v mejah Triglavskega narodnega parka, se ponuja izlet, poln zanimivosti ob poti.

Od mostu čez Mostnico v središču vasi vodi ob reki navzgor vaška cesta do Zoisovega dvorca, postavljenega zraven nekdanjih fužin. Žiga Zois, "najbogatejši Kranjec", baron "slovenskega razsvetljenstva", je od tod spodbudil prvi vzpon na Triglav leta 1778. Malo nad gradom je dal zaradi lažjega prevoza rude zgraditi kamniti "Hudičev most". Do mostu vodi kolovozna pot čez vaško gmajno, posejano s slikovitimi macesni. Temačna, globoko zarezana korita Mostnice, ki jih most preči na najbolj slikovitem mestu, pripovedujejo

legendo o hudiču, ki je vsako noč sproti podrl, kar so graditelji postavili podnevi. Zaradi tega so se z njim pogodili za dušo prvega, ki bo prečkal novi most. Ko je potem zlodej čakal na svojo žrtev, so prekanjeni Bohinjci čez most najprej poslali psa.

Kratek vzpon po strmih kolovozu nad mostom spet privede na vaške pašnike z lepimi pogledi proti goram nad Vojami in nazaj proti Stari Fužini. Pri znamenju (razpela na križu) kolovoz prečka cesto in se strmo vzpne v gozd. Mestoma postane neprijetno kamnit, iz gozda pa izstopi šele v planini. Tam blizu leži proti jugu nagnjen travnik, odlično razgledišče ali kar balkon Bohinja, ki ga za vzletanje uporabljajo jadralni padalci. Pogled se odpira na okolico vzhodnega dela Bohinjskega jezera s cerkvijo svetega Janeza ter na slikoviti greben med Ratitovcem, Črno prstjo in Podrto goro. Po dokaj strmi poti, po kateri se



Vir: Interaktivni atlas Slovenije. Založba MK.

bomo tudi vrnil, so v nekdanjih zimah s samotnimi sanmi spravljali seno do kmetij v dolini. Planina je pripadala bližnji pašni srenji Studor in Stara Fužina.

Današnje raziskave kažejo, da je razvoj bohinjskih pašnih planin potekal sočasno z razvojem fužinarstva in najverjetneje sega v čas mlajše železne dobe. Zaradi slabih razmer za pašo nad gozdno mejo je v starem Bohinju doživel samosvoj, pa vendar najmočnejši razvoj v Julijskih Alpah.

V središču Vogarja so lepo vidni značilni grbinasti travniki, sredi katerih stoje trije dobro ohranjeni pastirski objekti. Le malo naprej je Kosijev planinski dom, od katerega vodi komaj vidna steza do drugega pomembnega razgledišča nad zahodnim delom jezera ter proti Komni in Pršivcu.

Ob vrnitvi je namesto k Hudičevemu mostu lepo zaviti po cesti do razglednih pašnikov nad Bohinjskim jezerom in od tam v Staro Fužino. Izlet je odlična izbira v času turističnih konic, ko je ob jezeru vse polno, za pomladni čas s pisanim cvetjem v planini ter za jesen z razkošno obarvanimi mešanimi gozdovi. Vogar je hkrati pomembno izhodišče za ture v slikovite Fužinske planine. (Iz Stare Fužine 1,5 h, od ceste (pri znamenju) 1h).

Jože A. Mihelič

## NAPOTKI JADRALNIM PADALCEM IN ZMAJARJEM OB NESREČI ALI ZASILNEM PRISTANKU



Foto: M. Lesjak

Zaradi številnih intervencij, varnosti pilotov in manjše obremenjenosti reševalcev si želimo, da bi se inštruktorji in piloti držali naslednjih navodil:

- Ob nesreči poklič 112. Sporoči vrsto poškodbe, kraj nesreče, telefonsko številko in koordinate nesreče, če je mogoče.
- Uradna padalska frekvenca je 147800 kHz. Reševalci velikokrat obvestijo o prihodu helikopterja ali povprašajo za podrobnejše podatke tudi po tej frekvenci.

- Zavedaj se, da te v zraku marsikdo opazuje. Tvoje morebitne težave opazijo tudi občani in drugi piloti. Ti mnogokrat pokličejo 112 in s tem aktivirajo reševalno ekipo. Zato prosimo, da tudi v primeru srečnega zasilnega pristanka z rezervo pokličeš 112, sporočiš lokacijo in svoje stanje - da ti nič ni in da ne potrebuješ pomoči. Velikokrat se dogaja, da rešujemo dva pilota hkrati in mnogokrat je pilot na tleh in nepoškodovan ali se celo skriva. Morda je pomoči veliko bolj potreben kdo drug.
- Inštruktorji in vodje večjih skupin morajo vedeti, kje so njihovi piloti.
- Reševanje je brezplačno, zato raje poklič 112, če si v neugodnem položaju, kot da se poškoduješ pri plezanju z drevesa.

- Če si zasilno pristal na neznanem območju, kjer se ne znaješ ali ne najdeš varne poti v dolino, poklič 112. Tudi pri sestopih po neznanem terenu ali brezpotju s težkim nahrbtnikom se lahko zgodi nesreča, tudi smrtna. Prišli ti bomo naproti in ti pomagali. Reševalci smo prostovoljci. Zato te, dragi pilot, še enkrat pozivamo, da sodeluješ z nami po svojih močeh, saj gre predvsem za tvojo varnost in varnost tvojega prijatelja.

**Ne pozabi posredovati informacije o težavah na telefon 112 ali prek prijateljev na uradni padalski frekvenci 147800 kHz!**

Simon Čopi, GRS Tolmin



NA BELARJEVIH DNEVIH SODELUJETA:



PRIRODOSLOVNI MUZEJ SLOVENIJE



NAŠI NADZORNIKI SO OBUITI V NOGAVICE:



LOGOS TREND d.o.o., Ljubljanska 21 k, Kamnik