

TRIGLAVSKI  
NARODNI  
PARK

Časopis za  
prebivalce,  
obiskovalce,  
prijatelje in  
podpornike

# SVET POD TRIGLAVOM 29

JUBILEJ: Življenje v narodnem parku je vrednota  
BIOSFERNO OBMOČJE: Narava: Mirna območja  
KULTURA: Priložnost za prebivalce  
Oplenova domačija



Biosferno območje





# Triglavski narodni park – steber zelene Evrope

BESEDILO • *Stefano Santi*, dolgoletni direktor Naravnega parka Julijsko predgorje

## KAZALO

- 3 JUBILEJ
- 8 NARAVA
- 12 KULTURA
- 16 BIOSFERNO OBMOČJE
- 20 V SPOMIN
- 21 OBISKOVANJE
- 26 ZA MLADE
- 27 AKTUALNO
- 28 IZLET ŠTEVILKE



### Stenski koledar 2022 📅

Avtor fotografij koledarja Triglavskega narodnega parka 2022 je Rožle Bregar, prvenstveno videosnemalec in direktor fotografije, katerega izjemni občutek za svetlobo, vizualno podobo in lepoto se zrcali na fotografijah. Velik del fotografij, ki so predstavljene v koledarju, je posnel med snemanjem že večkrat nagrajenega kratkega dokumentarnega filma *Narava brez meja*. ♦

**N**ova programska shema Evropske unije, predvsem Strategija Evropske unije za biotsko pestrost do leta 2030, jasno kaže usmeritev v bolj zeleno Evropo. To pomeni, da bomo še več pozornosti namenjali varstvu narave, obenem pa postaja vse očitnejša tudi potreba, da bi se Evropa s podporo trajnostnemu in integriranemu lokalnemu razvoju približala svojim državljanom. Naravni parki so eden od jasnih stebrov teh strategij.

Parke smo sprva ustanavljali, da bi zavarovali biotsko pestrost in krajino območij. Pozneje pa so postali tudi glasniki varstva snovne in nesnovne kulturne dediščine. V aktivnostih zavarovanih območij so kmalu začele sodelovati tudi lokalne skupnosti, da bi s svojimi pobudami postale gibalno trajnostnega družbenogospodarskega razvoja.

Nekateri parki to načelo udeležnosti in povezovanja uspešno uresničujejo že veliko let. Triglavski narodni park, ki praznuje letos 40. obletnico delovanja, je eden najboljših primerov tega. Park, ki zajema precejšen del slovenskega ozemlja in ima izjemno bogastvo naravnih danosti, je zelo tesno povezan z nacionalno skupnostjo, v njegovem imenu in emblemu je najpomembnejši nacionalni simbol Slovenije. V letih od ustanovitve mu je uspelo razviti tesne vezi z lokalnimi skupnostmi, zaradi katerih je še posebno privlačen in gostoljuben. Glas o izjemnem narodnem parku se je zaradi vseh teh prednosti razširil čez meje Slovenije. Vsako leto ga obiše več sto tisoč obiskovalcev z vsega sveta.

V svetu, ki ga zaznamujejo podnebne spremembe in posledice pandemije, se bo Triglavski narodni park v prihodnje moral soočiti z novimi vprašanji in izzivi. Prepričani smo, da se bo z izkušnjami, ki jih je pridobil pretekla leta, energije vseh, ki delajo v parku, navezanosti prebivalcev na svoje okolje in finančnih virov, ki jih ponuja Evropska unija, s temi izzivi lahko soočil s samozaveštvom in optimizmom ter tako ostal zgled in referenčna točka ne le za Slovenijo, temveč tudi za Evropo. ♦



\*\*\*

ZA NARAVO IN LJUDI

Srečno in zdravo 2022

\*\*\*

# OB ZAKLJUČKU **LETA** **OBLETNIC**

BESEDILO • *mag. Janez Rakar*, direktor Javnega zavoda Triglavski narodni park

**K**ončuje se posebno leto, ki je zaznamovalo obstoj in delo Javnega zavoda Triglavski narodni park. Leto 2021 je bilo v znamenju praznovanja 40. obletnice prvega Zakona o Triglavskem narodnem parku in 60. obletnice zavarovanja Doline Triglavskih jezer.

Za počastitev obeh častitljivih obletnic smo v Javnem zavodu Triglavski narodni park pripravili vrsto raznih dogodkov, srečanj, predavanj ipd. Vseh nalog se je posebna delovna skupina, oblikovana za ta namen, lotila z vso skrbnostjo in zavzetostjo. Zamisli o primerni obeležitvi je bilo zares veliko. Po številnih posvetih in pretehtavanju je bil narejen »jagodni izbor«. Zavedali smo se, da bo izvedba v danih pandemičnih razmerah zahtevna. Čas je pokazal, da se nismo zmotili. Žal se je moral program spreminjati in prilagajati vsakokratnim veljavnim pravilom. Kljub temu nam je uspelo izpeljati precej dejavnosti, nekaj pa smo jih, v upanju na izboljšanje zdravstvenega stanja,

preložili v leto 2022. V veliko čast in ponos nam je bilo, da je častno pokroviteljstvo nad praznovanjem obeh obletnic prevzel predsednik Republike Slovenije Borut Pahor. S tem je uspešnemu delu, Triglavskemu parku in ljudem, ki v njem prebivajo, dal kar največjo mogočo težo.

Z velikim veseljem in hvaležnostjo smo sprejeli odločitev Zavarovalnice Triglav, ki je v praznovanju prepoznala tudi svojo vlogo in denarno pripomogla k uspešni pripravi in izpeljavi dogodkov. Verjamemo, da bodo tudi v prihodnje naši skupni interesi našli stične točke in da pomeni letošnje sodelovanje začetek daljše skupne poti.

Ob koncu leta se vsem sodelavcem v Javnem zavodu Triglavski narodni park zahvaljujem za veštno in požrtvovalno delo na vseh področjih. Še enkrat je bilo dokazano, da ima Javni zavod Triglavski narodni park odlično in visoko strokovno usposobljeno skupino, ki se uspešno spopada z največjimi izzivi upravljanja našega edinega narodnega parka in jih rešuje.

Srečno vsem. •



**ZA NARAVO  
IN LJUDI**  
FOR NATURE  
AND PEOPLE



**SVET POD TRIGLAVOM**  
je časopis Triglavskega  
narodnega parka,  
namenjen njegovim  
prebivalcem,  
obiskovalcem,  
ljubiteljem  
in podpornikom.

ISSN: 1581-6664  
Triglavski narodni park,  
Ljubljanska cesta 27, 4260 Bled  
tel.: 04/578 02 00  
faks: 04/578 02 01  
E-pošta: triglavski-narodni-  
park@tnp.gov.si  
www.tnp.si

**IZDAL IN ZALOŽIL**  
Javni zavod Triglavski  
narodni park  
**ZANJ** mag. Janez Rakar  
**UREDNIKA** mag. Tanja  
Menegalijska  
**TEHNIČNA UREDNICA** Alenka  
Mencinger

**UREDNIŠKI ODBOR** Marjeta  
Albinini, Tina Komac, Ana  
Marija Kunstelj, Alenka  
Mencinger, mag. Tanja  
Menegalijska, Nina Rimahazi  
**FOTOGRAFIJA NA NASLOVNICI**  
Aleš Zdešar - Uskovnica  
**JEZIKOVNI PREGLED**  
Vlasta Kušej

**OBLIKOVANJE IDEJNE ZASNOVE**  
Idejološka ordinacija,  
Silvija Černe  
**POSTAVITEV IN PRIPRAVA**  
Gaya d.o.o.  
**TISK** Medium d.o.o.  
**NAKLADA** 2000 izvodov  
Tiskano na okolju  
prijaznem papirju.  
Bled, december 2021

# ŽIVLJENJE V NARODNEM PARKU JE VREDNOTA

Nagovor predsednika Krajevne skupnosti Stara Fužina na slavnostni seji ob 40. obletnici Triglavskega narodnega parka

**BESEDILO** • *Bojan Traven*, predsednik Krajevne skupnosti Stara Fužina  
**FOTOGRAFIJI** • *Aleš Zdešar*

**S**poštovane svetnice in svetniki, članice in člani strokovnega sveta, direktor javnega zavoda, župan, spoštovani gostje, dragi nagrajenci!

V imenu prebivalcev parka vas prav lepo pozdravljam v Stari Fužini, največji vasi v Triglavskem narodnem parku. Danes praznujemo 40 let od uveljavitve Zakona o Triglavskem narodnem parku – in imamo kaj praznovati – saj smo teh 40 let »stali in obstali« v parku. Prav zato si vsi, stroka, upravljavec in prebivalci, zaslužimo čestitke.

Po štiridesetih letih smo izšli z zavedanjem, da smo Triglavski narodni park mi – prebivalci, lastniki zemljišč, stroka, upravljavec oziroma javni zavod – in da smo soodvisni drug od drugega, da nam je usojeno sodelovanje in ne prevladovanje, prav tako pa smo zavezani spoštovanju

različnih pogledov, iskanju kompromisov, ki bodo to krhko območje, tj. Triglavski narodni park, ohranili in ga bomo skupaj tudi razvijali.

In to se zdi ob vseh konfliktnih, zablodah, praskah, ki smo jih doživeli v zadnjih štiridesetih letih, temeljno spoznanje, ki me navdaja z upanjem in optimizmom, da bomo v naslednjih 40 letih tako lahko iskali rešitve in postavljali temelje za sožitje narave in ljudi – kot se glasi slogan letošnjih praznovanj ob 40. obletnici uveljavitve zakona.

Zadnje arheološke raziskave, ki so bile opravljene na planinah nad Dednim poljem, v katerih sodeluje tudi eden od današnjih nagrajencev, g. Bizjak (prejemnik Belarjevega priznanja, op. uredništva), so pokazale, da je bil naš prednik naseljen na teh planinah in na teh višinah, že pred 5000 leti. To je izjemno odkritje, ki marsikaj postavlja na glavo, predvsem pa sporo-

ča, da že 5000 let posegamo, uravnavamo, upravljamo, koristimo in izkoriščamo naravne danosti tega območja. In da je naš človek uspel ohraniti to območje v ravnovesju, da ga ni pozidal, zgradil avtocest, velikih jezov, umetnih jezer, industrije, sistemov žičnic, železnic in še česa, kot se je to pripetilo v večjem delu ostalega alpskega prostora.

To so naši predniki storili brez zakonov in predpisov, z globokim zavedanjem in spoštovanjem do svojega okolja in lastnine.

80 odstotkov Triglavskega narodnega parka je v zasebni lasti. Tako kot vsi drugi smo tudi mi še kako občutljivi, ko pride do naše lastnine. Bili smo prvi, ki smo ob spremembi družbenega reda v devetdesetih letih prejšnjega stoletja spoznali, da lastnina ni sveta. Da je pogojena z družbenimi, ekološkimi in drugimi funkcijami. Da moramo, ker tako pravi tudi zakon, k upravljanju svoje lastnine pripustiti tudi





druge – strokovnjake, nevladne organizacije in seveda upravljavca parka. Da je naša lastnina dostopna vsem – ker smo nacionalnega pomena.

In to je zaznamovalo javno razpravo zadnjih 40 let, povzročalo nezaupanje in konflikte med prebivalstvom in oblastjo, pojavljale so se zahteve po spremembah meja parka, pisali memorandumi, na ta račun se je dobivalo tudi volilne glasove.

Danes trdno držimo usodo v svojih rokah. Ne čakamo več nikogar, nikomur se ne pritožujemo, danes ne čakamo na rešitve iz Ljubljane. Danes pobude za ohranitev tega krhkega območja dajejo prebivalci. Pomislimo samo na načrt trajnostnega razvoja Bohinjskega jezera, ki bo zavaroval to območje ob vse večjih pritiskih.

Kaj takšnega, da bodo prav prebivalci zahtevali dodatne ukrepe za zavarovanje narave, zmanjševanje pritiska na to območje, podporo stroke in upravljavca javnega zavoda, čeprav bi bilo bolj oportunistično slediti samo hipnim ekonomskim interesom, je bilo še pred tridesetimi leti nepredstavljivo.

A vsaka stvar rabi svoj čas, zato se danes lahko pogovarjamo o novih skupnih izzivih, ki nas čakajo v prihodnjem desetletju. Še posebej, ker so se po 40 letih začele uresničevati tudi zaveze, da bo zaradi omejitev, ki jih imamo pri upravljanju svoje lastnine in ponotranjene zavezanošči k ohranjanju narave ter trajnostnemu gošpodarjenju s svojim premoženjem, naše bivanje v parku, kot piše v zakonu – nadstandardno. V letošnjem letu parkovne občine prvič koristimo ta sredstva. Gre za zgodovinski preobrat ravno v letu, ko praznujemo. Življenje v parku je namreč vrednota.

Nobenega razloga ni več, da Triglavski narodni park v prihodnjih letih in desetletjih ne ponudi pravih odgovorov in rešitev na temeljna okoljska in socialna vprašanja sodobne družbe, varovanja narave in ohranjanja kulturne krajine ob

**BOJAN TRAVEN,  
PRESEDNIK  
KRAJEVNE SKUPNOSTI  
STARA FUŽINA**



hkratnem vzdržnem gošpodarskem in socialnem razvoju, ki bo zagotavljal kakovostno bivanje tako prebivalcev kot obiskovalcev parka.

Nikoli več se ne smemo pogovarjati o spremembah zakona, ki bodo krnile zmožnosti, temveč ravno obratno: vrata parka morajo biti odprta tudi vsem tistim, ki si bodo želeli našega načina življenja in življenja v narodnem parku, ki poleg obveznosti prinaša tudi visoko kakovost bivanja in ušvarjanja.

Zato Triglavski narodni park mora in ostali Sloveniji lahko ponudi odgovore, kakšen je trajnostni in zeleni razvoj ter kakšno mora biti sobivanje med naravo in človekom.

Triglavski narodni park mora biti prvak v preobrazbi v digitalno, samooskrbno in avtonomno območje na vseh področjih – od javne infrastrukture do energetske samooskrbe, ravnanja z odpadnimi vodami tako v dolinah kot v planinskih kočah. Od kmetijstva, kjer bo potreben korenit zasuk v ekološko in sonaravno kmetijstvo, do odgovornega turizma, usmerjanja obiska in ne podleganja hipnim ekonomskim, kapitalskim ali političnim interesom na račun ohranitve narave, kulturne krajine in kakovosti bivanja prebivalcev parka.

Zdaj govorim simbolno in konkretno: nikoli več, gošpe in gošpodje, se nam ne

sme zgoditi, da bomo ušvarjali mirne cone za divjega petelina, med tem pa nam bosta nebrzdani kapital s podporo politično vplivnih posameznikov širila cesto nad mirnimi conami in zganjala hrup, smetila in nezakonito gradila v drugi in tretji coni Triglavskega narodnega parka.

Nikoli več se nam ne sme zgoditi, da si bodo taisti ljudje v nekaj dneh zaradi enega športnega dogodka priskrbeli najnovejše in najzmogljivejše internetne povezave, naši otroci pa so se nekaj sto metrov stran na Koprivniku in Gorjušah štežka šolali na daljavo, ker niso imeli ušvarjenih internetnih povezav.

Tistih, ki so tište dni uživali v vip-ložah, danes ni med nami, čeprav so bili vabljeni. In se vprašam – ali šploh potrebujemo njihovo podporo?

Ne, ker smo park mi. In zdaj, ko smo se naučili poslušati drug drugega, sodelovati in se podpirati, nam ga nihče ne more vzeti. Usoda parka je v naših rokah.

In tako trdno verjamem, da bomo znali Sloveniji, Evropi in svetu ponuditi konkretne in jasne rešitve, ki jih ob vse večjih okoljskih in družbenih problemih zahteva naš čas.

Zato sem prepričan, da bo Triglavski narodni park zmagovalac 21. stoletja.

Hvala za vašo pozornost in lep večer ob praznovanju. •

# BELARJEVO PRIZNANJE 2021

BESEDILO • *Mojca Smolej*  
FOTOGRAFIJA • *Aleš Zdešar*



**B**elarjevo priznanje, poimenovano po Albinu Belarju, prvem pobudniku za ustanovitev narodnega parka v Dolini Triglavskih jezer, je namenjeno posameznikom in pravnim osebam za njihovo uspešno delo in prispevek k poslanstvu, ozaveščanju in promociji narodnega parka, ohranjanju biotske raznovrstnosti, naravnih vrednot in kulturne dediščine v narodnem parku ter za prispevek pri urejanju in upravljanju narodnega parka, za naravi in okolju prijazno upravljanje planinskih postojank in poti v narodnem parku.

Prejemnika Belarjevega priznanja 2021 sta Janez Bizjak in Stefano Santi. Njun prispevek k varstvu narave in kulturne dediščine je izjemen, med drugim sta vrsto let direktorovala sosednjima parkoma, Triglavskemu narodnemu parku in Naravnemu parku Julijsko predgorje, ki sta od prvega sodelovanja leta 1996 do danes razvila trdno čezmejno partnerstvo.

**O JANEZU BIZJAKU so predlagatelji zapisali:** »V času njegovega direktorovanja je Triglavski narodni park postal uveljavljeno in zgledno upravljano zavarovano območje ne le v slovenskem, temveč tudi v evropskem merilu. Pod njegovim vodstvom so bili uveljavljeni mednarodni varstveni standardi Svetovne komisije za zavarovana območja pri IUCN, ki deluje pod okriljem Združenih narodov, razglašeno je bilo območje Unesco MAB Julijske Alpe, veliko je prispeval k ratifikaciji Alpske konvencije v Sloveniji. Kot nepogrešljiv mentor je z vedno kritičnim pogledom sodeloval in prispeval tudi k sprejemu novega Zakona o Triglavskem narodnem parku leta 2010. Je avtor mnogih stalnih in občasnih razstav Triglavskega narodnega parka in širše ter avtor različnih besedil. Prispevek Janeza Bizjaka na področju raziskovanja, varovanja in ozaveščanja o pomenu Julijskih Alp je neprecenljiv. Je večni ambasador Triglavskega narodnega parka in Julijskih Alp.«

**O STEFANU SANTIJU so predlagatelji zapisali:** »Njegove osebne lastnosti, kot so strokovnost, predanost, delavnost in povezovalnost, so izjemno pripomogle k celostnemu in poenotenemu urejanju Julijskih Alp. Bil je soustvarjalec listine za Čezmejno sodelovanje, listine za Trajnostni razvoj turizma Ekoregija Julijske Alpe ter vrste drugih pomembnih dokumentov in čezmejnih projektov, ki potrjujejo njegovo široko poznavanje ter razumevanje območja Julijskih Alp in spoštovanje različnosti le-tega. Takšne osebnosti, kot je Stefano Santi, imajo moč iztisniti iz dane situacije vse najboljše. Njegova sposobnost izpostaviti in nadgraditi ter povezati različno misleče, mlade, starejše, drugačne, vse za doseganje boljšega skupnega cilja, je neizmerena. Narava ne pozna meja, in v tem duhu je v času direktorovanja v Naravnem parku Julijsko predgorje tudi deloval – za skupno dobro čezmejnega območja Ekoregija Julijske Alpe. Je neprecenljiv svetovalec, mentor in cenjen prijatelj vsem, ki delujejo na zavarovanem čezmejnem območju Ekoregija Julijske Alpe.« ♦



# VEČNA SPREMEMBA, UJETA V FOTOGRAFSKI OBJEKTIV

Fotografska razstava ob 40. obletnici Triglavskega narodnega parka

BESEDILO • Aleš Zdešar  
FOTOGRAFIJE • Mojca Pintar

**S**premembe so stalnica v življenju. Spremljanje sprememb v naravni in kulturni krajini pa je ena od pomembnih nalog upravljanja zavarovanega območja Triglavskega narodnega parka. Poleg znanstvenih in raziskovalnih metod ima pri analiziranju sprememb v naravi in kulturni krajini veliko vlogo fotografija. Ni pomembna le dokumentarna fotografija, temveč je mogoče spremembe opazovati tudi v ustvarjalni gorniški fotografiji, ki je svoj prostor zaradi navdihujočih lepot in raznolikosti Julijskih Alp našla tudi na širšem območju Triglavskega narodnega parka.

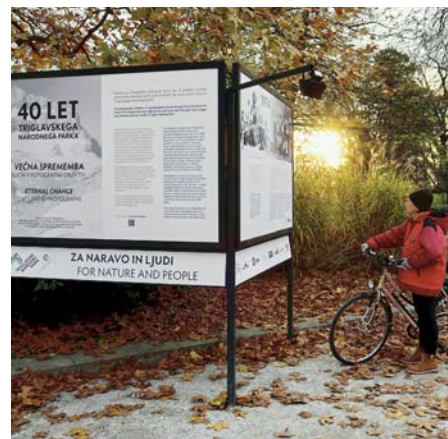
Ob letošnji 40. obletnici Zakona o Triglavskem narodnem parku ter 60. obletnici od tedaj, ko je bil prvič zavarovan del območja Julijskih Alp kot narodni park, smo se v Javnem zavodu Triglavski narodni park odločili, da pripravimo fotografsko razstavo v Jakopičevem sprehajališču v Tivoliju. Na njej je poleg izbora 40 fotografij poeta gorske fotografije Jake Čopa (1911–2002) razstavljenih 40 sodobnih barvnih fotografij istih motivov. Pri razstavi je kot partner sodeloval Slovenski planinski muzej, ki deluje v sklopu Gornjesavskega muzeja Jesenice in hrani fotografsko zapuščino Jake Čopa.

Zamisel o tovrstni razstavi ni nova,



a zdelo se je, da je priložnost prava. Jaka Čop je namreč glavnik svojih črno-belih fotografij ustvaril ravno pred približno 40 do 60 leti. S primerjavo fotografij smo želeli prikazati spremembe v naravni in kulturni krajini, spremembe pri razvoju fotografskega ustvarjanja, ob tem pa poudariti izjemnost fotografij Jake Čopa in vseh sodelujočih fotografov.

Razstava prinaša nedvoumno sporočilo: območje Triglavskega narodnega parka je bilo in je še vedno izredno fotogenično. Kombinacija neokrnjenega gorskega okolja s tankočutno vpeto kulturno krajino, zaradi katere je v tem delu Slovenije nastal in obstal edini narodni park, je prostor in navdih za fotografsko ustvarjanje nekdanjih in novih rodov. Čeprav se kulturna krajina zaradi splošnih družbenih razmer vidno spreminja, pa je prav obstoj Triglavskega narodnega parka zagotovilo, da bo tudi v prihodnosti človekov vpliv na to območje uravnotežen, osrednje območje parka pa prepuščeno naravnim procesom in dolgo-



ročni ohranitvi Zlatorogovega kraljestva.

Na fotografski razstavi s svojimi fotografijami poleg Jake Čopa sodelujejo: Andy Aungthwin, Rožle Bregar, Dan Briški, Rok Eržen, Luka Esenko, Jošt Gantar, Katja Jemec, Stane Klemenc, Aleš Krivec, Gorazd Kutin, Miljko Lesjak, Boštjan Odar, Miro Podgoršek, Gregor Skoberne, Aleš Zdešar ♦





# PRESELJENI RISI SO SE USTALILI NA GORENJSKEM

BESEDILO • Maja Sever • Rok Černe, oba Zavod za gozdove Slovenije  
FOTOGRAFIJA • Mateja Mohorič

**K**onec aprila letos smo v sklopu projekta LIFE Lynx v sodelovanju s Triglavskim narodnim parkom in Lovsko družino Nomenj - Gorjuše na Gorenjskem izpustili pet risov. Tris, Julija, Lenka, Zois in Aida so poleti raziskovali svoje novo domovanje in se ustalili na širšem obmo-



čju, kjer smo jih izpustili. Tris je dokazal, da je pravi »triglavski ris«, saj je med raziskovanjem območja šel celo na Kukovo špico (2427 m) – to kaže, da nadmorska višina in visoka snežna odeja za rise ne pomenita ovire.

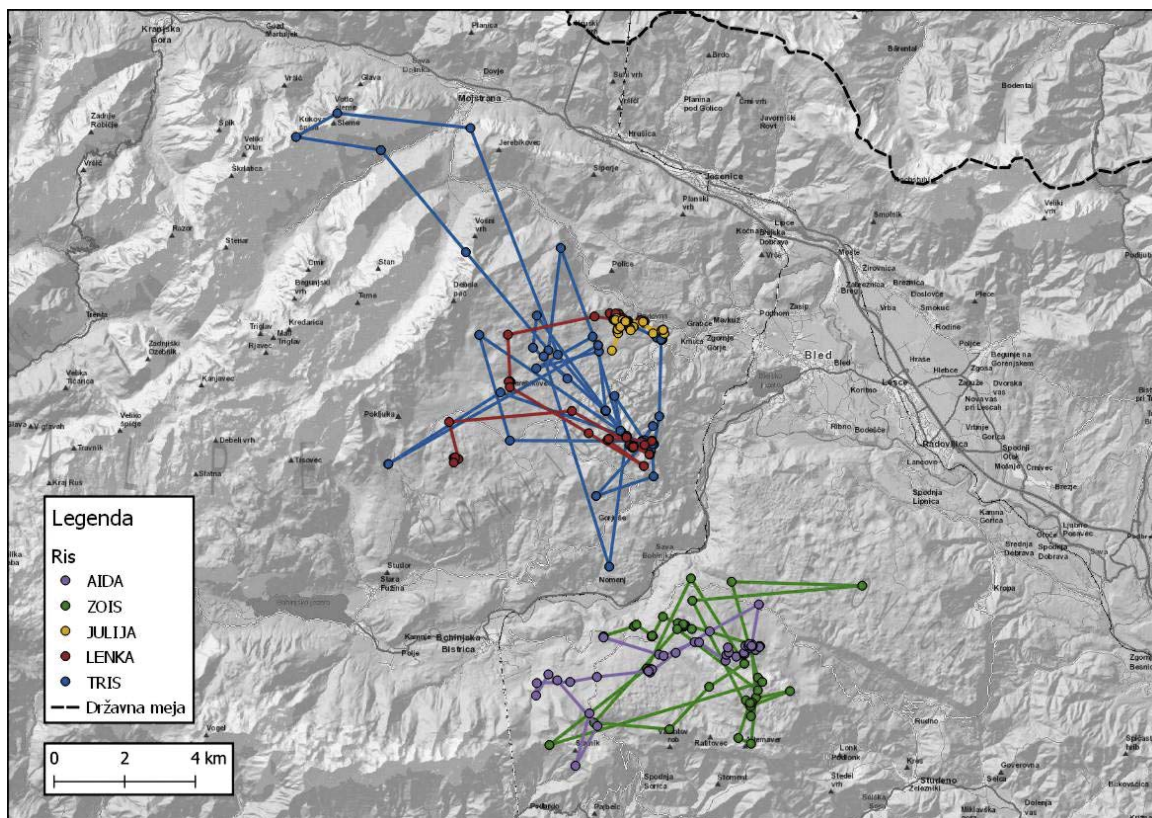
Ekipo je avgusta presenetila vesela novica, pohodnici šta na širšem območju Jelovice videli tri risje mladiče in njihovo mamo, risinjo Aido. To je bil prvi dokaz reprodukcije doseljenih risov na Gorenjskem. Srečanja z risi v naravi, še posebno z mladiči, so zelo redka. Ob srečanju je pomembno, da živali ne vznemirjamo, saj so prvi meseci po skotitvi odločilni za preživetje mladičev. V tem času risinje svoje mladiče pogosto prestavljajo med več različnimi brlogi, saj s tem zmanjšajo možnost, da bi jih po njihovem vonju zaznali morebitni plenilci, kadar je samica na lovu.

Gibanje doseljenih risov spremljamo s telemetrijskimi ovratnicami GPS/GSM, podmladek pa bomo skušali ujeti na t. i. fotopasti, ki jih bomo letos prvič postavili na območju Gorenjske. Projektna ekipa LIFE Lynx iz Zavoda za gozdove Slovenije in Univerze v Ljubljani na terenu preverja, kako uspešno se risi prilagajajo na svoje novo okolje. Po podatkih iz njihovih ovratnic smo ugotovili, da vsi doseljeni risi uspešno lovijo, skupaj z lokalnimi lovci pa smo našli tudi nekatere ostanke risjega plena.

Upamo, da bodo vsi doseljeni risi ostali na območju, kamor smo jih doselili. Vzpostavitev populacije na območju Gorenjske je namreč zelo pomembna, z njo ustvarjamo povezavo med alpsko in dinarsko populacijo risa, s tem pa se zagotavlja, da bodo risi v tem delu Evrope preživeli in se dolgoročno ohranili. ♦

ZGORAJ: EDEN OD (VSAJ) TREH MLADIČEV RISINJE AIDE

DESNO: TELEMETRIČNA OVRATNICA GPS/GSM SPOROČA LOKACIJE RISOV. NA ZEMLJEVIDU SO TE LOKACIJE PRVI MESEC PO IZPUSTU V NARAVO.





# MIRNA OBMOČJA - KONKRETNE REŠITVE NA POKLJUKI

BESEDILO • *Andrej Arih*  
FOTOGRAFIJA • *Florijan Tišler*



Letošnje leto se na Pokljuki nadaljuje dejavnosti za izločitev ali omilitve škodljivih posledic človekovega delovanja na naravo na približno 800 hektarjih površine poključke planote. S tem namenom se s projektom Izboljšanje stanja vrst in habitatnih tipov v Triglavskem narodnem parku – VrH Julijcev, ki ga sofinancirata Evropska unija iz Evropskega sklada za regionalni razvoj in Republika Slovenija, v prostor umešča skupno 12 mirnih območij za divjega petelina in aktivna visoka barja. Četudi poteka njihovo dejansko umeščanje v prostor z zakasnitvijo zaradi šprejetih ukrepov za preprečevanje širjenja koronavirusa, je bilo tudi v letu 2021 opravljenih kar nekaj pomembnih nalog.

Tako so se z deležniki usklajene meje in pravila ravnanja na mirnih območjih še dodatno preverili z modernimi metodami spremljanja divjega petelina. Štiri živali – dve na območju Rudnega polja in dve v okolici planine Klek – so bile namreč s pomočjo oddajniki GPS, zbrani

podatki pa so večinoma potrdili pravilen zaris mirnih območij rastišč divjega petelina. Poleg tega smo s telemetrijo pridobili izjemno pomembne informacije o gibanju divjega petelina v preostalem delu leta. Obiskovalci Poključke lahko pridobijo poglobljene podatke o mirnih območjih na informacijskih tablah, ki smo jih v poletnih mesecih postavili na Mrzlem študencu in Rudnem polju, s podrobnejšimi informacijami pa se lahko seznanijo na spletnih straneh Javnega zavoda Triglavski narodni park. V izdelavi so tudi opozorilne tablice, s katerimi bomo do naslednje poletne sezone označili meje mirnih območij in bodo obiskovalca usmerjale na dosledno uporabo označenih pohodnih poti ali pa ga opozarjale, da je dostop na samo območje povsem omejen.

Zaradi množičnosti in raznovrstnosti

prostočasnih dejavnosti na Pokljuki je dodaten ukrep, potreben za učinkovito uveljavitev mirnih območij, tudi zagotoviti strogo namensko uporabo gozdnih cest, ki potekajo skozi mirna območja ali v njihovi neposredni bližini. Tako je bilo v letošnjem septembru na poključki planoti na novo postavljenih oziroma obnovljenih skupno 29 zapornic. V prostor so umeščene samo na tistih odsekih gozdnih cest, kjer bi nenadzorovana splošna raba izničila pomen in namen mirnih območij, pomembnih za občutljive ogrožene vrste, kot je divji petelin. Vsekakor pa bomo partnerji projekta VrH Julijcev zagotavljali, da bo najširša javnost pravočasno in celostno obveščena o omejitvah ali prilagoditvah splošne rabe, ki jih prinaša uveljavitev mirnih območij na Pokljuki pa tudi širše v Triglavskem narodnem parku. ♦



EVROPSKA UNIJA  
EVROPSKI SKLAD ZA  
REGIONALNI RAZVOJ  
NALOŽBA V VAŠO PRIHODNOST

## UKREPI ZA ZMANJŠANJE HITROSTI

**BESEDILO** ♦ *mag. Igor Zakotnik*  
♦ *Edvin Kravanja*  
**FOTOGRAFIJI** ♦ *Marko Pretner*  
♦ *Edvin Kravanja*



**PRIMERA OBVESTILNIH TABEL Z  
LED-PRIKAZOVALNIKOM V TRENTI**

**U**pravljavec narodnega parka je pristojne službe zadnja leta glede na naraščajoči obisk in z njim povezan promet opozarjal, da je nujno umiriti promet in izvajati omejitvene ukrepe. Motorni, predvsem individualni promet (vključno z motornimi kolesi), vpliva na prepustnost cest in varnost, prezasedenost površin za parkiranje, obremenjuje naravo in bivalno okolje, zmanjšuje pa tudi kakovost doživljanja.

V sodelovanju z občinama Bovec in Kranjska Gora ter Javnim zavodom Triglavski narodni park je Ministrstvo za infrastrukturo – Direkcija Republike Slovenije za infrastrukturo oblikovalo delovno skupino za urejanje razmer na vršiški in predelski cesti. Poglavitne naloge so trajnostna mobilnost (spodbujanje javnega prevoza z ureditvijo linij, izhodiščnih parkirišč in avtobusnih postajališč), varnost in prevoznost cest, obveščanje in preventivne dejavnosti, spremljanje in nadzor prometa.

Direkcija Republike Slovenije za infrastrukturo je v letu oktobra na štirih mestih na cesti v dolini Trente izvedla prometno-tehnično ureditev za zmanjšanje hitrosti in posledično hrupa. Po opravljenih meritvah prometa ter analizi hitrosti in hrupa na desetih lokacijah je bil oblikovan izbor kritičnih mest (v zaselkih Na Logu in Dimnik v Trenti, pri odcepu za Lepeno pri Velikih koritih Soče in v vasi Kal – Koritnica) s predlogi ukrepov. V Sloveniji je bil prvič postavljen inovativni sistem za opozarjanje prekoračitve hitrosti in hrupa vozil, ki ga sestavljajo obvestilna tabla z LED-prikazovalnikom s spremenljivo dvojezično vsebino, detektorja za merjenje hrupa in hitrosti, GSM in GPS ter lažno napajanje.

Prve izkušnje prebivalcev in obiskovalcev so zelo spodbudne. Velika večina voznikov se ustrezno odziva na napis na prikazovalniku in zmanjša hitrost. Posledično omejitev hitrosti pomeni tudi manjšo obremenitev okolja s hrupom. ♦

## OBNOVA DEGRADIRANE TRAVNE RUŠE

**BESEDILO IN FOTOGRAFIJA**  
♦ *mag. Igor Zakotnik*



Oktober se je končal dveletni pilotni projekt Vpeljava pridelave ohranjalnih semenskih mešanic za obnovo degradirane travne ruše na območju Športnega centra Pokljuka. Njegov cilj je bil pridobiti strokovna spoznanja o postopkih saniranja razvrednotenih travnih površin v gorskem svetu. Travišča v sredogorju in visokogorju so pomembna zaradi vrstne pestrosti rastlinskih združb, številnih vrst ptic, žuželk in metuljev ter ekstenzivne kmetijske rabe in prepoznavnosti kulturne krajine. V projektu, njegov nosilec je bil Kmetijski inštitut Slovenije, so sodelovali kmetije z območja Pokljuke, Športni center Pokljuka in Javni zavod Triglavski narodni park.

Pri raziskavi so bile uporabljene različne metode pridobivanja semen (ročno nabiranje semen, žetev s kombajnom, razmnoževanje semen posameznih travniških vrst na vzorčni ploskvi), na Rudnem polju pa so bile preverjene možnosti obnove razvrednotenih travniških območij (setev požete semenske mešanice, prenos neuvele pokošene travniške biomase – zelenega mulča, prenos posušene travniške biomase – sena, raztros senenega drobirja).

Čeprav je bil projekt časovno omejen, so izidi sanacije travne ruše spodbudni. Najboljša pokrovnost tal je bila dosežena s setvijo požete ohranjalne semenske mešanice in raztrosom zelenega mulča. Na uspešnost obnove vplivajo prostorska umešitev razvrednotenih površin (višinska lega, relief in naklon, osončenost, izpostavljenost vetrovom ali hudourniškem delovanju) in vremenske razmere.

Možnosti uporabe lokalnih ohranjalnih mešanic so številne tako v zavarovanih območjih kot zunaj njih ne glede na vzrok razvrednotenja površinskega pokrova (naravni procesi ali posegi ob gradnji objektov in prostorskih ureditvah). Zato je priporočljivo vpeljati dolgoročno pridelavo semenskih mešanic na geografsko različnih lokacijah ter čim prej sanirati razvrednotena zemljišča. ♦

**PRIMER SANIRANEGA  
ODSEKA TEKAŠKE  
PROGE**



PROGRAM  
RAZVOJA  
PODEŽELJA



Evropski kmetijski sklad za razvoj podeželja: Evropa investira v podeželje



# TUJERODNE VRSTE NA GOZDNIH POSEKAH

BESEDILO IN FOTOGRAFIJI  
♦ *mag. Tanja Menegalija*

**L**etos smo v Javnem zavodu Triglavski narodni park izpeljali sistematično pregledovanje gozdnih posek. Pozorni smo bili na tujerodne rastlinske vrste, ki se po podatkih na spletnem portalu Invazivke.si že širijo po slovenskih gozdovih, predvsem na območjih sanacij po gozdnih ujmah in napadu podlubnikov. Osredotočili smo se na območje Bohinja, Pokljuke in Mežakle. Med zelnatimi vrstami smo našli enoletno suholetnico, žlezavo in drobnocvetno nedotiko, kanadsko zlato rozgo, pelinolistno žvrkljo ter laško repo, med lesnatimi pa veliki pajesen, robinijo in pavlovnijo. Zadnja nas je najbolj presenetila, saj so to prve najdbe na območju Triglavskega narodnega parka. Vrsta izvira iz vzhodne Azije. Je eno najhitreje rastočih dreves na svetu. Ima ogromne, do 40 centimetrov dolge liste. Na obeh straneh so dlakavi in rahlo lepljivi. Cveti pred olistanjem. Plod je nekaj centimetrov dolga viseča glavica, podobna orehom. Iz nje se še mesece po cvetenju iztresa semena, s katerimi se rastlina zlahka zaseje na različnih rastiščih. Ker potrebuje veliko sonca, so poseke njeno idealno rastišče. V gozdove se je verjetno razširila z vrtov, kjer so jo lastniki posadili kot okrasno rastlino. Vse rastline, ki smo jih doslej našli v parku, smo odstranili. Manjše primerke smo izkopal, večje pa obročkali. V prihodnje bomo morali biti še posebno pozorni, saj se v gozdovih zaradi sanacij odpirajo ogromne odprte površine.

Zaradi invazivnosti pavlovnije priporočamo, da na vrtu zasađite druge vrste in sponočite, če jo kje opazite. Hitro ukrepanje je namreč najpomembnejše pri preprečevanju širjenja invazivnih tujerodnih vrst. ♦

DESNO: PAVLOVNIIJA  
JE ENO NAJHITREJE  
RASTOČIH DREVES NA  
SVETU.

SPODAJ: OBROČKANJE  
PAVLOVNIJE



# ZAGOTAVLJANJE EKOLOŠKE POVEZLJIVOSTI

BESEDILO ♦ *dr. Andreja Nève Repe,*  
Zavod za gozdove Slovenije  
FOTOGRAFIJA ♦ *mag. Tanja Menegalija*



**Z**a zagotavljanje ekološke povezljivosti je najpomembnejša fizična povezanost habitatov in lahko prehajanje vrst iz enega habitata v drugega. Državna meja ni ovira za prehajanje organizmov in ohranjanje vrst, ovira pa so različno gospodarjenje, politike in upravljanje. V sklopu projekta Dinalpconnect želimo v pilotnem območju na širšem območju Triglavskega narodnega parka in Naravnega parka Julijsko predgorje (Lovsko okrožje Tarvisiano – Lovišče s posebnim namenom Triglav) pripraviti skupni Akcijski načrt za zagotavljanje ekološke povezljivosti in izpeljati nekatere obveznosti iz tega načrta že med projektom. Teme, ki se jih lotevamo v pilotnem območju, so sšpremljanje alpskega kozoroga in gamsa ter gošpodarjenje z gozdovi za ohranitev in izboljšanje ekološke povezljivosti. Neusklajena obravnava vrst vpliva na gibanje in vedenje živali ter njihovo življenjsko okolje, zato je treba uskladiti strategije upravljanja na čezmejnih ravni. V Sloveniji je alpski kozorog obravnavan kot tujerodna, v Italiji pa kot zavarovana vrsta. Postavlja se vprašanje, ali je kozorog živel na območju Slovenije že od nekdaj. O tem ni zanesljivih pisnih virov. Ali so (vnovične) naselitve v devetnajstem stoletju in pozneje vnesle v Slovenijo tujerodno vrsto ali pa so le znova naselile vrsto, ki je na tem območju izumrla pred nekaj časa? Glede na obseg problema asimetričnega varstva vrste v sklopu projekta Dinalpconnect poudarjamo, kako pomembna je rešitev statusa alpskega kozoroga, in če je le mogoče, enake obravnave na obeh straneh meje. ♦

**Interreg**   
**ADRION** **ADRIATIC-IONIAN**  
European Regional Development Fund - Instrument for Pre-Accession II Fund

**DINALPCONNECT**  


# MUZEJSKI ZBIRKI TRIGLAVSKEGA NARODNEGA PARKA

BESEDILO IN FOTOGRAFIJE • Edvin Kravanja • Tina Komac

*V tokratnem prispevku, v katerem predstavljamo etnološki zbirki v Domu Trenta in Pocarjevi domačiji, bomo поблиže spoznali bulo in različna svetila.*

**E**den od najizvirnejših razstavnih predmetov Trentarskega muzeja je bula. Posoda je narejena iz drevesne grče, iz tako rekoč neuporabnega kosa lesa. Macesno-vo, bukovo ali orehovo grčo z nagnito sredico so iznajdljivi domačini zlahka opazili na deblih dreves. Grče so dobili s priročnimi rezili (strgali), pogosto so sredice grč dodatno izžigali z žerjavico. Proti koncu, pred fino obdelavo, so bulo še parili v vroči vodi. S tem se je les lažje in lepše obdeloval, pridobil je dimenzijsko stabilnost in pozneje ni razpokal. V večjih pokritih bulah so hranili zaseko. Manjše bule so rabile za malico, ki so jo spravili v nahrbtnik, za hrambo začimb, v njih so shranjevali tudi tobak.



**MACESNOVA BULA ZA ZASEKO. POKROV JE BIL PRITRJEN Z LESENIMA CVEKOMA SKOZI »JEZIKA« NA ROBU POSODE.**



Danes nam notranjost Pocarjeve domačije osvetljuje električna razsvetljava, ko pa je bila hiša še naseljena, so bili prostori temnejši, okna so bila sprva še manjša, dodatno svetlobo pa so pridobivali s



**LEVA V KAMRI JE ENA OD DVEH, KI STA SE OHRANILI PRI POCARJU. TRETJO, V »HIŠI«, JE NADOMESTILA ZIDNA OMARICA, VGRAJENA V ISTO NIŠO VERJETNO POTEM, KO SO ZAČELI UPORABLJATI DRUGA, NAPREDNEJŠA SVETILA.**

preprostimi pripomočki. Sicer pa je bil vsakdanjik kmečkega človeka prilagojen sončni svetlobi, tako da so bile potrebe po osvetljevanju manjše kot danes.

Za razsvetljava je bila na tem območju splošno razširjena uporaba tresk. Te so bile lahko zataknjene v posebno držalo (čelěšnik), padajoče iskre pa so spodaj ločili v vedru vode. Z gorečimi treskami so si svetili tudi okoli hiše, v hlevu in drugje, to pa je bilo – tako kot vsa takratna razsvetljava – nevarno za požar.

V nekaterih hišah so za razsvetljava s treskami v stene vzdali posebne niše – léve. Leva je vdolbina, ki se na vrhu konča z odprtino za odvod dima na drugo stran stene ali skozi strop. V levi so kurili treske,



**ZADAJ KOVINSKA LATERNA S SVEČO IN PETROLEJKA ZA VOZ, SPREDAJ OLJENKI**

ki so počasi s plamenom gorele in razsvetljevale prostor, hkrati pa ga tudi malo ogrevale. Najboljše naj bi bile brezove, ker gorijo brez iskric; ponekod so uporabljali tudi bukove, borove ali javorove.

Od konca devetnajstega stoletja se je postopoma začela uporabljati svetilka na petrolej, ki je počasi nadomestila stara ljudska svetila. Petrolejka je dajala več svetlobe. Notranjost je razsvetljevala namizna petrolejka, ki jo po obliki takoj ločimo od tište za zunanjo uporabo. Zadnja ima držalo za prenašanje in obešanje, steklo pa je zaščiten z žico.

Svetili so si tudi s svečami, ki pa so jih sicer v svojih domovih pogosteje uporabljali bogatejši sloji. V skromnejših domovih so imeli posebne (blagoslovljene) sveče skrbno spravljene, saj so jih prižgali le ob najpomembnejših življenjskih mejnikih in priložnostih. ♦



# OBNOVA KULTURNIH SPOMENIKOV

BESEDILO • Tina Komac • Marko Pretner

FOTOGRAFIJE • Saša Roškar • mag. Igor Zakotnik • Tina Komac

**E**na od oblik prepoznavanja in varovanja nepremične kulturne dediščine (objekti, naselja in njihovi deli, kulturna krajina itn.) so kulturni spomeniki. Ti so izredno pomembni za lokalno skupnost in ves narod, breme vzdrževanja pa kljub temu navadno nosijo njihovi lastniki ali upravljalci sami. Republika Slovenija je namenila del proračunskega denarja za sanacijo najbolj ogroženih in najpomembnejših kulturnih spomenikov. Trije na območju Triglavskega narodnega parka so bili uspešni pri prijavi na spomeniškoarhivski projektni razpis Ministrstva za kulturo za sofinanciranje obnove. Na podlagi Zakona o Triglavskem narodnem parku (skladno z določili 10. in 11. člena) je k ocenjevanju omenjenih projektov pripomogla tudi njihova lokacija v narodnem parku.

**Andrejčeva žaga in mlin** v Stari Fužini delujeta že od konca devetnajstega stoletja, ko sta bila postavljena na mestu nekdanje kovačnice. Ohranjena je večina izvorne opreme mлина z mlevnimi napravami in žage (venecijanka in krožna žaga). Po nekaj desetletjih je bilo letos v mlinu znova nameščeno drugo vodno kolo, ki poganja mlinski kamen za mletje bele pšenične moke. Zamenjana so bila tudi vhodna

vrata v mlin, obnovljena sta bila pritličje in stavbno pohištvo v pomožnem objektu.

**Matevževa domačija**, Trenta št. 1, je ena od samotnih kmetij, ki so razkropljene v dolini Trente. Sodi med redko ohranjene žive kmetije v parku, ki so v celoti ohranile svojo prvotno obliko in vlogo. Stanovanjski hiši vrhlevnega trentarsko-bovškega stavbnega tipa je bila zamenjana lesena strešna kritina. Lastnik bližnje žage je na podlagi špirtnosti in prakse, ki je značilna za trentarski način prekrivanja streh, v celoti zamenjal obe strešini in značilna čopa. Zato da je stanovanjska hiša bolj zaščiten, kakovost bivanja v njej pa zboljšana, je bila izdelana tudi sekundarna kritina.

**Pocarjeva domačija** v Zgornji Radovni je primer prístne alpske arhitekture osemnajstega stoletja. Domačija je skupaj

z izvorno bivalno opremo in predmeti urejena v muzejski postavitvi. Zaradi starosti, ostrih vremenskih razmer in ker zadnja desetletja ni bila naseljena, so objekti dvajset let potem, ko je bila preurejena v muzej, potrebni večjih vzdrževalnih del. Letos so bili sanirani zidani deli objekta, s tem se bodo preprečile nadaljnje poškodbe zaradi vlage, naslednje leto pa sledita še menjava lesene strešne kritine in sanacija fasadnih ometov.

Dela na vseh kulturnih spomenikih opravljajo usposobljeni obrtniki, pri tem uporabljajo tradicionalno gradivo in tehnike s sodobnimi izboljšavami pod strokovnim nadzorom konservatork Zavoda za varstvo kulturne dediščine Slovenije. Seveda pa obnove ne bi bilo, če njihovi lastniki ne bi imeli posluha za varovanje kulturnih spomenikov in ne bi tudi doslej skrbeli za to pomembno dediščino našega prostora. ♦

DESNO: **VODA, KI ŠE DANES POGANJA MLIN IN ŽAGO, JE BILA IZ MOSTNICE SPELJANA ŽE MED OBRATOVANJEM FUŽIN V STARI FUŽINI.**

SPODAJ LEVO: **MATEVŽEVA DOMAČIJA S PREPOZNAVNO ZUNANJOSTJO JE KULTURNI SPOMENIK LOKALNEGA POMENA.**



SPODAJ: **POCARJEVA DOMAČIJA JE EDEN OD ŠTIRIH KULTURNIH SPOMENIKOV DRŽAVNEGA POMENA V TRIGLAVSKEM NARODNEM PARKU (POLEG SPOMINSKE CERKVE SV. DUHA NA JAVORCI, ALJAŽEVEGA STOLPA NA TRIGLAVU IN RUSKE KAPELICE POD VRŠIČEM).**



## PRIROČNIK OD STOGA DO KOZUCA

BESEDILO • *Saša Roškar*, Zavod  
za varstvo kulturne dediščine Slovenije,  
Območna enota Kranj



**K**onec leta 2020 je prišel med bralce priročnik o kozolcih z naslovom *Od stoga do kozuca*, ki se osredotoča na tipološke značilnosti, ohranjenost in nesnovno dediščino, povezane s kozolci na območju Lokalne akcijske skupine Gorenjska košarica, to je na območju občin Bled, Bohinj, Cerklje na Gorenjskem, Gorje, Jesenice, Jezersko, Kranj, Kranjska Gora, Naklo, Preddvor, Radovljica, Šenčur, Tržič in Žirovnica. Priročnik je eden od izidov širšega projekta z naslovom Arhitektura gorenjskih vasi, v katerem je od avgusta 2018 do januarja 2021 sodelovalo devet partnerjev in ga je financiral Evropski kmetijski sklad za razvoj podeželja.

Proučevanje kozolcev na obravnavanem območju je bilo zasnovano večdisciplinarno in večinstitucionalno. Na kozolce smo želeli pogledati z različnih zornih kotov – sodelovali smo: Razvojna agencija Zgornje Gorenjske, ki je delo usklajevala in povezovala; arhitekt dr. Borut Juvanec, raziskovalci z Oddelka za lesarstvo Biotehniške fakultete v Ljubljani in konservatorji z Zavoda za varstvo kulturne dediščine Slovenije, Območna enota Kranj. V sklopu projekta smo: popisali 569 kozolcev v 18 izbranih vaseh; naredili smo 11 arhitekturnih posnetkov z obsežno fotografsko in opisno dokumentacijo; 5 kozolcem so bili odvzeti vzorci za dendrokronološke raziskave in raziskave lesnih vrst; informatorji so rešili 58 anketnih vprašalnikov in sodelovali pri 8 poglobljenih pogovorih o narečnem besedju in zgodbah, povezanih s kozolci; izpeljali smo 6 delavnic za splošno javnost o kozolcih na Gorenjskem, dve delavnici pa sta bili povezani s kozolcema, ki sta bila v sklopu projekta obnovljena. Pridobljene podatke smo analizirali in jih objavili v priročniku.

Priročnik je namenjen lastnikom kozolcev in širši javnosti. Prinaša bogato gradivo o stogih in kozolcih na tem delu Gorenjske ter tudi načrte in navodila za vzdrževanje, ki so zanimivi predvsem za lastnike kozolcev. Priročnik je v digitalni obliki dostopen na spletu (<https://www.zvkds.si/sl/knjiznica/od-stoga-do-kozuca>), tiskani izvod pa so na voljo v Razvojni agenciji Zgornje Gorenjske ali Zavodu za varstvo kulturne dediščine Slovenije, Območna enota Kranj. ♦

## STAVBARSTVO ZGORNJEGA POSOČJA

BESEDILO • *mag. Igor Zakotnik*

**L**etošnje poletje je bila poleg spletne različice izdana tudi knjižna publikacija *Od prepoznavanja do obnove stavbne dediščine Zgornjega Posočja* (zbirka *Gradimo za jutri II*). Priročnik je pripravil Posoški razvojni center v sodelovanju z Javnim zavodom Triglavski narodni park v sklopu projekta ATLAS. Projekt, ki je obravnaval tradicionalno arhitekturo alpskega prostora predvsem z vidika energetske prenove stavb, je sofinanciral Evropski sklad za regionalni razvoj (program Interreg: Alpine Space).

Osrednji del obravnave je namenjen prepoznavanju stavbne dediščine Zgornjega Posočja – od poselitvenih zakonitosti in vzorcev, pojavnih vrst objektov do tipoloških značilnosti stavb in oblikovanja detajlov – ter njenemu vrednotenju. Opisane so prostorske in oblikovne prvine škojeloško-cerkljanskega, kobariško-tolminskega, slovensko-beneškega in bovškega stavbnega tipa. Z izbranimi naselji so predstavljeni prostorski principi, stavbarske značilnosti, zasnova stavbne mase in arhitekturno oblikovanje, materiali ter gradbena tehnika. Pomemben prispevek so s primeri kakovostnih prenov podprta izhodišča in usmeritve za obnovo stavbne dediščine, skupaj z vse aktualnejšimi tehničnimi napotki za energijsko učinkovito obnovo starejših stavb. Tematiko dodatno osvetlita poglavji o vlogi stavbne dediščine v prepoznavnosti alpskih krajin ter kakovosti bivanja v stavbah.

Bogato ilustriran priročnik je namenjen ozaveščanju splošne javnosti ter lastnikov stavb, vlagateljev in projektantov, ki se soočajo z izzivi prenove krajevno značilne arhitekture, številne usmeritve pa bodo v pomoč tudi pri načrtovanju novih gradenj. Priročnik je v digitalni obliki dostopen na spletu (<https://www.tnp.si/sl/spoznajte/kultura/stavbna-tipologija/>) ♦



Proporcijska zasnova  
**Kobariško-tolminska hiša**

Stavbni tip je raznolik; večje stavbe so praviloma čokate in kvadrataste, manjše pa so pogosto bolj vitke in podolgovate.

V zasnovi pročelja je ključno orodje kvadrat, ki praviloma določa obod krajših fasad.

Zatrepna fasada širših hiš na tri okna z značilnim ritmom razporeditve oken razodeva notranjo strukturo izbe in kamre, ki imata v tlorisu razmerje zlatega reza.

Zlati rez se pojavi tudi pri prizidavi objekta.

Pri tlorisni zasnovi osnovni kvadrat predstavlja izba, iz katere je z zlatim rezom izpeljana adicija dodatnega prostora, običajno kamre.

Ta zlati rez je običajno podvojen, tako da kuhinja z vežo zavzame enako površino kot izba s kamro.

Prevladujoče tlorisno razmerje je torej biauron (dvojni zlati rez), ali 1:1,72.

Višina kapi v odnosu do višine slemen je praviloma razmerju diagonala. Širina napuščev pa v odnosu do širine zidanega dela v razmerju hemidiagona.

Ritem oken na čelni fasadi se približuje zlatemu rezu in razodeva notranje skrito razmerje med izbo in kamro, ki je zlati rez.

žabce 12

IZSEK IZ KNJIGE: PROPORCIJSKA ZASNOVA DOMAČIJE KOBARIŠKO-TOLMINSKEGA STAVBNEGA TIPA



# MUZEJ OPLENOVA DOMAČIJA

Osebni pogled od zunaj in precej od znotraj

BESEDILO IN FOTOGRAFIJI • Marko Viduka, Turizem Bohinj

**M**uzej Oplenova domačija v Studorju praznuje že 30 let. V tem času se v njem ni prav veliko spremenilo. Lahko rečemo, da je Studor vas, ki ima še veliko neizkoriščenih možnosti, med katerimi je tudi Oplenova domačija, s katero vas trenutno ne živi. Želel bi si, da bi bilo drugače. Res pa je, da tudi upravljavci nismo ponudili nikakršnih alternativ, da bi Studorci v njem prepoznali tudi prostor, ki bi ga vzeli za svojega.

To skušamo popraviti. Ne moremo spoštovati lašne preteklosti, ki bi jo z največjim navdušenjem morali prenesti naslednjim rodovom, če tega ne čutimo. Tu je poslanstvo Triglavskega narodnega parka, Turizma Bohinj, krajevne skupnosti in lokalnih zavez.

Lahko pa smo ponosni na pozitivne spremembe v Studorju, ki potekajo v zadnjem času. V projektu digitalizacije kulturne dediščine Studor – 100 so bili izdelani 3D-posnetki Oplenove domačije, napajalnega korita in enega od kozolcev.



**ZGORAJ: OPLENOVA DOMAČIJA (NEKOČ IMENOVANA OPLENOVA HIŠA) JE MUZEJ Z OHRANJENO AVTENTIČNO OPREMO ZADNJIH LASTNIKOV, KI PRIKAZUJE BIVALNO KULTURNO BOHINJCEV Z ZAČETKA 20. STOLETJA.**

**LEVO: DOŽIVLJANJE OPLENOVE DOMAČIJE JE POPESTRILA DIGITALNA INFRASTRUKTURA.**

Nove tehnologije v Oplenovi domačiji (te ponujajo tudi izkušnje za slepe in slabovidne in 3D-izkušnje) ter infrastrukturni projekti obetajo subtilen in spoštljiv odnos do tradicionalnega življenja potomcev enkratnega in zahtevnega tradicionalnega življenja vaščanov. Poleg izjemno zahtevnih in natančnih digitalnih zapisov kulturne dediščine v Studorju nam projekt Studor – 100 obuja in prebujata vitalne vrednosti vasi na navidezno abstraktni podatkovni ali gradbeni ravni.

Ob tem pa želimo s spremenjenim

konceptom delovanja povezati in vključiti tudi lokalno skupnost in posameznike, ki živijo in delujejo v tem prostoru. Razvija se t.i. ekomuzej, ki temelji prav na (so) delovanju lokalne skupnosti, ki v njem prepozna priložnost za razvoj in dodano vrednost svojega prostora.

Studorcem ni bilo nikoli nič podarjeno. In zdaj imamo priložnost. Po tridesetih letih muzeja Oplenova domačija je prvi korak, da ohranimo njegovo tradicionalno stavbno podobo, ki izraža spoštovanje do naših prednikov in nas opominja na dolg do naših rodov. Hkrati pa Ekomuzej Oplenova domačija obljublja domačinsko središče za druženje otrok, ki delajo v skupnem prostoru domače naloge ter jih podzavešno oplajata njihova preteklost in dediščina. Daje tudi priložnost za druge vsebine, s katerimi lahko prostor zapolnite prebivalci in obiskovalci. ♦



# SODELOVANJE, TRAJNOST, SKUPNOST

## Vrednote Biosfernega območja Julijske Alpe

BESEDILO • *Majda Odar • Renata Cerkovnik • Mojca Pintar*  
FOTOGRAFIJE • *Mojca Pintar • Ana Humerca Šolar*

*Julijske Alpe so že skoraj dvajset let (2003) del svetovne mreže vzorčnih regij trajnostnega razvoja – biosfernih območij Unesco MAB. Cilj mreže je spodbujati razvoj, ki temelji na trajnostni rabi naravnih virov in ohranjanju biotske raznovrstnosti.*

### Razvojni načrt Biosfernega območja Julijske Alpe

Skupnost Julijske Alpe je skupnost turističnih destinacij v Julijskih Alpah. Nekatere izmed njih so hkrati najbolj obiskane v Sloveniji. Novelacija Razvojnega načrta (2020) obravnava ob upoštevanju novih razmer turizem kot panogo, ki ni »samostojna«, pač pa je »posledica« okolja, ki je prijazno domačinom in posledično privlačno obiskovalcem z naravovarstvenega, okoljskega, socialnega, prostorskonacrtovalskega, kulturnega in gospodarskega zornega kota. Turizem poudarja kot medsektorsko, in ne kot samostojno gospodarsko panogo.

V zadnjem času je zaradi podnebnih sprememb, povečane potrebe ljudi po sprostivni v naravi in zdravem načinu življenja, posledic epidemije in vsesplošne priljubljenosti rekreacije na prostem vedno več obiskovalcev v naravnem okolju. Obiskovalci iščejo informacije po spletu, preden pridejo na destinacijo in med obiskom naravnega okolja, zato je nujno treba razviti digitalizacijo za usmerjanje obiska v naravnem okolju. Digitalna kartografska podlaga in digitalne aplikativne vsebine so namenjene brezštičnemu in učinkovitemu informiranju, izobraževanju in pravočasnemu opozarjanju obiskovalcev. Podatki bodo prikazani uporabniku prijazno in razumljivo. Digitalizacija je eden izmed osrednjih ciljev Razvojnega načrta in hkrati eden izmed največjih izzivov.

### Znak kakovosti Triglavskega narodnega parka

Certifikat znaka kakovosti sledi vrednotam in poslanstvu Triglavskega narodnega parka na celotnem Biosfernem območju Julijske Alpe. Poglavitni pogoj za pridobitev certifikata je zagotavljanje in konkretno dokazovanje, da imajo izdelki in storitve nadstandardno splošno in predvsem specifično okoljsko kakovost. Znak kakovosti se podeljuje za področja kmetijstva, turizma, domače in umetno-



šne obrti, gozdarstva, zeliščarstva, izobraževanja ...

Družini nosilcev so se letos pridružili Turistična agencija Hike and Bike, Hotel in vila Stare, Kamp Špič, Pehtra.si, Lesbled, Ekokmetija, d. o. o., in osem osnovnih šol, članic Skupnosti šol Biosfernega območja Julijske Alpe.

Nosilci znaka kakovosti s področja kmetijstva so lahko sodelovali v javnem razpisu v podporo nosilcem znaka kakovosti Triglavskega narodnega parka za leto 2021.

Predmet razpisa je bila tudi tokrat finančna podpora projektom, katerih cilj je spodbujanje in razvoj dejavnosti na območju Triglavskega narodnega parka: živinoreje kot primarne kmetijske dejavnosti ter predelave in trženja kmetijskih izdelkov ali turizma kot dopolnilne dejavnosti na kmetiji. Skupaj je bilo sofinanciranih 9 projektov. Poseben poudarek je bil letos na podpori planinam s predelavo mleka, ki nimajo urejenih cestnih dostopov.







## Skupnost šol Biosfernega območja Julijske Alpe

Na področju ozaveščanja in izobraževanja namenjamo posebno pozornost osnovnošolski ciljni skupini. Leta 2018 je bila ustanovljena Skupnost šol Biosfernega območja Julijske Alpe, ki združuje 39 šol (19 matičnih šol s podružnicami – skupaj več kot 7000 učencev) v vseh treh upravnih enotah.

Letošnje leto je osem članic Skupnosti šol Biosfernega območja Julijske Alpe prejelo znak kakovosti Triglavskega naro-



dnega parka za svoje predano in aktivno sodelovanje na področju izkazovanja izredne zavzetosti pri krepitvi identitete skupnosti. Prejemnice so: **Osnovna šola Gorje**, **Osnovna šola Koroška Bela**, **Osnovna šola Dušana Muniha Most na Soči**, **Osnovna šola prof. dr. Josipa Plemlja Bled**, **Osnovna šola Poldeta Stražišarja**

**Jesenice**, **Osnovna šola Antona Janše Radovljica**, **Osnovna šola Žirovnica** in **Osnovna šola Simona Kosa Podbrdo**. Te šole bodo imele prednost pri brezplačnih dejavnostih s področja okoljske vzgoje. Znak kakovosti bo pogoj za sodelovanje na razpisih za pridobivanje sredstev za različne šolske projekte.

ZGORAJ: DARILO ŠOLAM, PREJEMNICAM ZNAKA KAKOVOSTI ZA IZVAJANJE POUKA NA PROSTEM.

LEVO: PODELITEV CERTIFIKATA ZNAK KAKOVOSTI NA OSNOVNI ŠOLI PROF. DR. JOSIPA PLEMLJA BLED.







**CENTER  
TRIGLAVSKEGA  
NARODNEGA PARKA  
BOHINJ BO  
PRESTRUKTURIRAN V  
CENTER  
BIOSFERNEGA  
OBMOČJA JULIJSKE  
ALPE.**

### **Prestrukturiranje Centra Triglavskega narodnega parka Bohinj v Center Biosfernega območja Julijske Alpe**

Center Triglavskega narodnega parka Bohinj trenutno deluje kot središče z informacijskim pultom in trgovinico ter kot prostor različnih prireditev in izobraževalnih delavnic za različne ciljne skupine pa tudi za dejavnosti lokalne skupnosti. Načrtujemo, da bomo prihodnja leta Centru Triglavskega narodnega parka Bohinj dodali širšo komponento in ga prestrukturirali v Center Biosfernega območja Julijske Alpe. Prepričani smo, da tovrstne centre biosferno območje potrebuje, zaradi velikosti in pomembnosti jih bo v prihodnje zagotovo več.

Osrednje vsebine, načrtovane v posodobljenem bohinjskem centru, so:

- center ozaveščanja in izobraževanja: center Skupnosti šol Biosfernega območja Julijske Alpe, center izobraževanja turističnih deležnikov, center znaka kakovosti Triglavskega narodnega parka;
- center kakovosti: degustacijski center in trgovina za blagovne znamke Unesco MAB: znak kakovosti Triglavskega narodnega parka in druge destinacijske kolektivne blagovne znamke;
- center interpretacije – predstavitve Biosfernega območja Julijske Alpe;
- center za povezovanje in dejavnosti lokalne skupnosti: poleg že utečenih dejavnosti, ki jih domačini izvajajo v prostorih centra, se po prestrukturiranju v prostore centra seli tudi enota splošne knjižnice A. T. Linhartar Radovljica - Stara Fužina. ♦





Cilj deležnikov biosfernega območja je zagotoviti trajnostni razvoj v enkratnem območju Julijskih Alp, nadaljevati večtisočletno sobivanje človeka z naravo, omogočiti domačinom kakovostne bivanjske razmere, obiskovalcem, želnih doživetij, pa ponuditi najboljše – ob tem pa se morajo zavedati, da so gostje dragocenega območja narave in kulturne dediščine rodov, ki prihajajo.

Biosferna območja so »učna okolja za trajnostni razvoj«. To so okolja za preizkušanje interdisciplinarnih pristopov k razumevanju in obvladovanju sprememb ter interakcij med socialnimi in ekološkimi sistemi, skupaj s preprečevanjem konfliktov in upravljanjem biotske raznovrstnosti. So kraji, ki ponujajo lokalne rešitve za globalne izzive.

**Gašper Hrastelj, generalni sekretar Slovenske nacionalne komisije Unesco**



Izmenjava praks in izkušenj je bistvenega pomena, saj se občine iz biosfernega območja soočamo s podobno problematiko in izzivi. Biti del Triglavskega narodnega parka in del Biosfernega območja Julijske Alpe nam pomeni potrditev in podporo našim prizadevanjem za razvoj naše občine s pozornostjo do ohranjanja naše izjemne naravne in kulturne dediščine. Bohinj je predvsem naš dom in zatorej je naša odgovornost, da ga ohranimo. Ob več kot 650 tisoč dnevnik obiskovalcev na leto in več kot 150 tisoč nočitvah pa že dolgo nismo več samo Bohinjci, ki oblikujemo podobo našega okolja, in samo s spoštljivim korakom vsakogar, domačinov pa tudi obiskovalcev, bomo v prihodnje še lahko uživali v lepotah, ki nam jih ponujata ohranjena naravna in kulturna dediščina.

**Jože Sodja, župan Občine Bohinj**



Biosferno območje Julijske Alpe zaradi svojih naravnih lepot in bogate kulturne dediščine že od Kugyjevih časov privablja vse, ki si želijo vstopiti v paradiz že v življenju. Naši snežno beli vršaci so s svojo mogočnostjo prebudili ljudi, ki že tisočletje živijo v tem delu sveta. S svojimi strmimi stenami so bili bistvenega pomena pri bujenju narodne zavesti v času, ko se je slovenski rod polagoma zavedel, kako bogato kulturo in kako lep jezik je podedoval od svojih prednikov. Ni torej presenečenje, da to izjemno občutljivo območje ustvarja skoraj tretjino turističnih nočitev v Sloveniji in s svojo lepoto prekaša kar koli drugega na modrem planetu.

**Matjaž Podlipnik, vodja Slovenskega planinskega muzeja in predsednik Turističnega društva Dovje - Mojstrana ter dolgoletni turistični vodnik**



V prihodnosti pričakujemo, da se bodo turistični produkti povezovali, to pa vidimo kot odlično poslovno priložnost. Želimo si, da bi se nosilci znaka kakovosti Triglavskega narodnega parka med seboj povezovali in ustvarjali nove skupne produkte s sporočilnimi zgodbami. Želimo si tudi, da bi se sedanjim nosilcem tega znaka kakovosti pridruževali številni drugi nosilci, saj bi s tem skupnost nosilcev znaka kakovosti Triglavskega narodnega parka z ustrežno skupno promocijo postala še močnejša in udarnejša na turističnem trgu.

**Kamp Danica, Bohinj**



Sodelovanje pri projektu je za našo šolo dragoceno – za učence in učitelje. Ozaveščanje o pomenu biotske raznolikosti, varstva narave in zdravega bivalnega okolja je cilj, ki ga dosegamo s sodelovanjem v Skupnosti šol Biosfernega območja Julijske Alpe. Dejavnosti uvrščamo v pouk in zunajšolske dejavnosti. Na šolskem prostoru imamo visoko gredo, posadili smo sadno drevo – slivo, učenci prejmejo časopis Skupnosti šol, izpeljali smo tehniški dan Triglavsko zakladnica, sodelovali na natečaju za risovo ime, izvajamo pouk na prostem, obiščemo bližnje kraje, v informacijskem središču Triglavsko roža smo pripravili razstavo ...

Našteti je le nekaj dejavnosti, in teh nam res ne zmanjka. Ponosni smo na znak kakovosti, ki smo ga prejeli in nam pomeni spodbudo za delo vnaprej.

Hvala vsem strokovnim delavcem Triglavskega narodnega parka, ki nas spodbujajo in izvajajo dejavnosti, ki nam pomagajo pri ozaveščanju otrok o varovanju in spoštovanju narave.

**Mojca Brejc, ravnateljica Osnovne šole Gorje, prejemnice Znaka kakovosti Triglavskega narodnega parka**



Sem zeliščarica, mlada prevzemnica družinske kmetije, in delujem pod imenom Pehtra.si. Pri svojem delu se trudim delovati čim bolj trajnostno in s skrbjo za okolje, v katerem živimo. Želim si, da bi naši zanamci poznali raznovrstnost okoliških gora in travnikov vsaj toliko, kot jo poznam jaz, ali še bolje. Sodelovanje s Triglavskim narodnim parkom in vključitev v znak kakovosti Triglavskega narodnega parka je še dodatna spodbuda mojemu delu, saj je to potrditev, da sem na pravi poti jaz in celotna skupnost, ki deluje v tem okviru.

**Mojca Benedejčič, PEHTRA, prejemnica Znaka kakovosti Triglavskega narodnega parka**



Zadnjih nekaj let smo na Biosfernem območju Julijske Alpe - Triglavski narodni park utrdili sodelovanje med turizmom in varovanjem narave. To je dobro in prav. Izidi so tu in opazni. Zaradi trdnosti tega temelja bomo lažje odgovarjali na pereča vprašanja dobe, v kateri živimo.

**Klemen Langus, direktor Turizma Bohinj in koordinator Skupnosti Julijske Alpe**

# JURIJ MIKULETIČ

(1955–2021)

Dolgoletnemu zunanjemu sodelavcu in prijatelju v spomin

BESEDILO • *Janez Bizjak*

FOTOGRAFIJA • *Mavric Pivk*

**S**odelovanje in moje osebno poznanstvo z Jurijem Mikuletičem se je začelo leta

1995, ko smo v Trenti zaključevali gradnjo Informacijskega središča Triglavskega narodnega parka in ga urejali za odprtje. Takrat je pripravil za Triglavski narodni park zajetno mapo svojih izvornih ilustracij iz rastlinskega in živalskega sveta, namenjenih za različne izobraževalne publikacije ter za parkovne informacijske table. Njegove risbe so na novo oživele tudi čez nekaj let, ko so ob osrednjem štebru dvigala trentarskega središča v obliki višinskih pasov predstavljale rdečo nit posebne razstave *Biotska pestrost Triglavskega narodnega parka*.

Posebnost Jurijevega slikarskega ateljeja, bodisi doma na Humu v Goriških brdih ali v novogoriški hiši njegovih staršev, so bile široke police, obložene z belimi lobanjami in okostji različnih prostoživečih živali. Ta nenavadna zbirka je dokazovala, da je bil Jurij studiozen analitik, ki je preučil anatomijo vsake živali, preden jo je narisal. Zato ne preseneča, da so njegove upodobitve videti kot prefinjene fotografije.

Jurij je le redkim znancem zaupal svojo življenjsko travmo zaradi krivice, ker ni bil sprejet na likovno akademijo. Njegova srčna želja v gimnazijskih letih, da bi si na tej šoli izpilil slikarsko znanje, se mu ni uresničila. Na sprejemnem izpitu, na katerega so morali kandidati prinesiti svoje slike, ga je komisija hladno zavrnila, ker je presodila, da slike niso njegove, temveč od katerega od že uveljavljenih slikarjev. Namesto nedosegljive Akademije za likovno umetnost se je vpisal na Oddelek za veterino Biotehniške fakultete Univerze v Ljubljani in tam tudi diplomiral. Svojo pot iskateljske ustvarjalnosti v svetu likovne umetnosti je nadaljeval doma kot samouk ter s trmaštim in vztrajnim delom postal slikar brez akademskega naziva, nepriznan in zamolčan med akademski-



## Življenjepis

Rojen je bil leta 1955 v Ajdovščini, leta 1982 pa je diplomiral na Biotehniški fakulteti Univerze v Ljubljani. Risati in slikati je začel že zelo zgodaj, kot štiriletni deček je že imel objavljene prve risbe v Pionirskem listu. Njegovo ustvarjalno življenje je galerija bogatega opusa del, od najmanjših ilustracij za brošure, vodnike, učbenike in priročnike, revijalnih ilustracij v domovini in tujini do osnutkov za plakete, značke, nalepke, embleme, priznanja in prapore, plakate, prospekte, slovenske poštne znamke in koledarje.

Eno izmed njegovih najbolj znanih del je monografija *Jurij in divje živali*, ki je izšla leta 1993 pri Založbi Lipa Koper.

Razstavljal je po vsej Sloveniji, v tujini pa v Vidmu, Trstu, Bellunu, Pavii, Milanu, Hamburgu, Aosti, Pragi in Cape Townu (JAR). Prejel je vse tri plakete revije *Lovec*, malo in veliko plaketo Diane v Italiji, red lovskih slikarjev v Deutsches Jagd und Fischereimuseum München ter častljivo nagrado Mednarodnega sveta za lov in ohranitev divjadi (CIC) v Parizu. ♦

mi slikarji, a mednarodno priznan, iskan in večkrat nagraden. Izoblikoval si je svoj posebni prepoznavni slog, kakršnega so si sposobni ustvariti le redki diplomirani likovniki.

Ko pomislim na naše letošnje veselo srečanje na Bledu – srečali smo se 2. juni-

ja, ko je bila ob 40. obletnici Triglavskega narodnega parka odprta njegova razstava *Portreti biodiverzitete narodnega parka* – se zdrznem ob spoznanju, da smo se videli zadnjič. Nihče od navzočih ni mogel niti slutiti, kako nepredvidljive so naše poti v življenju. ♦



# AKCIJA OČISTIMO NAŠE GORE OBNAVLJA PLANINSKE POTI

BESEDILO • Ana Cergolj Kebler, Zavarovalnica Triglav  
FOTOGRAFIJA • Zavarovalnica Triglav

*Varnejša podoba  
Bambergove poti  
na Triglav*

**V**arnejšo podobo je dočkala ena najlepših, a tudi najzahtevnejših planinskih visokogorskih poti na območju Triglavskega narodnega parka – Bambergova pot na Triglav z Luknje čez Plemenice. Nujno potrebno obnovo so lani opravili markaciisti tehnične ekipe Planinske zveze Slovenije in Planinskega društva Ptuj. Denar za obnovo je prispevala Zavarovalnica Triglav, saj je pot zmagala na izboru Najplaninska pot 2020 – z njim organizatorji akcije Očistimo naše gore podpirajo delo markaciistov za varnejše poti.

Bambergova pot je zadnje temeljito obnovo doživela pred petindvajsetimi leti. Zato je ekipa markaciistov, ki je poskrbela za tokratno obnavljanje, opravila zares zahtevno delo. Na več kot treh četrtinah poti so zamenjali ali prenapeli jeklenice, porezali rušje ob poti, očistili traso zapa-



dlega kamenja, odstranili skale, ki so zapirale pot zaradi podora naravne police, in na novo namestili 44 različnih vrst klinov.

Pot čez Plamenice je varovana le na najtežjih delih. Tudi nezavarovani deli so ponekod tako zahtevni, da so za markaciiste, ki so prenašali težke tovore, pot začasno zavarovali s plezalnimi vrvmi. Vzpenjanje in spuščanje po takšnem svetu zahteva poleg fizičnih sposobnosti tudi veliko pozornosti, še posebno, ker so obnovo spremljale tudi neugodne vremenske razmere.

Pri obnovi je markaciistom pomagala tudi helikopterska enota slovenske vojske, ta je pripeljala na delovišče kar tona materiala in opreme. Trije markaciisti Planinskega društva Ptuj, ki sicer skrbi za pot na Triglav z Luknje čez Plemenice, pa so poskrbeli, da je pot ustrezno označena z markacijami.

V Zavarovalnici Triglav želimo z gla-

sovanjem za naj planinsko pot širši krog planincev spodbuditi k spoštovanju urejenih in varnih planinskih poti. Pokazali so se tudi izidi triletnega prizadevanja za pomladitev vrst markaciistov, ki poteka skupaj s Planinsko zvezo Slovenije. Tako smo sofinancirali izobraževanje prihodnjih markaciistov, financirali obnove poti in z zgodbami o delu markaciistov želeli osvetliti zanimive plati tega življenja. Med tem sodelovanjem se je za delo markaciista na novo odločilo kar 154 oseb, povprečna starost markaciistov pa se je znižala za tri leta. ♦



# VSE VEČJI OBISK GORA IN PLANINSKIH KOČ

BESEDILO • *Dušan Prašnikar*, Planinska zveza Slovenije  
FOTOGRAFIJA • *Manca Ogrin*

VODNIKOV DOM NA  
VELEM POLJU



**N**a Planinski zvezi Slovenije opažamo, da se je v obdobju od 2015 do 2019 stalno povečevalo število obiskovalcev v gorah in planinskih kočah. Temu sta sledili dve zelo posebni leti koronavirusa, ko je bilo, vsaj kar zadeva nočitve, skupno število za četrtno manjše, vendar pa je bil večji pritisk dnevnih obiskovalcev gora, hribovij pa seveda tudi planinskih koč. Ob tem pa se poraja vprašanje, koliko se s tem povečuje tudi okoljski odtis planinskih koč.

Vedno je bil pglavitni namen planinskih koč, da dajejo zavetje planincem in omogočajo, da so gore dostopne širšemu krogu obiskovalcev. Planinska društva, ki imajo v lasti planinske koč, poskušajo ob tem obseg poslovanja urediti tako, da ta omogoča redno obratovanje, sprotno vzdrževanje in prepotrebne večje (tudi okoljske) naložbe, ki so glede na starost objektov nujno potrebne. Ta izziv je še težji, ker ni sis-

temskih javnih virov za podporo planinskih koč, kakršne poznajo v alpskem območju drugih evropskih držav. Mnogi žični obisk planinskih koč sicer omogoča lažjo finančno vzdržnost, vendar ima tudi drugo plat. Zadnje obdobje se planinske koč ubadajo z večjimi pričakovanji obiskovalcev gora glede ponudbe planinskih koč, preobremenjenostjo in slabšim delovanjem čistilnih naprav, z večjo količino odpadkov, predvsem na sredgorskih območjih, nekatere pa ob najbolj obremenjenih koncih tedna celo s tem, da koč zaradi omejenih zmogljivosti kuhinje ne morejo pripraviti dovolj jedi. Na splošno se v društvih ohranja usmeritev, da koč ne bodo povečevali zaradi nekaj izjemno številčnih obiskov ob koncu tedna. Planinska društva, ki sama upravljajo koč, pa zadnja leta še posebno težko zagotovijo v njih primerno osebje, ki bi zmoglo obvladovati tudi vse večji obisk.

Za Planinsko zvezo Slovenije kot krovno planinsko organizacijo pomenita eno

od največjih težav diametralno nasprotujoča si pogleda gospodarstva (Ministrstvo za gospodarski razvoj in tehnologijo) in okolja (Ministrstvo za okolje in prostor) na delovanje planinskih koč. Te naj bi se po eni strani prilagodile turističnim tokovom in njihovim potrebam, obenem pa čim bolj tržno in finančno neodvisno izvajale turistično-gospodarsko dejavnost. Po drugi strani pa naj bi bile koč z večjo racionalizacijo gostinske ponudbe in kakovostne namestitve podlaga za to, da bi se zmanjšal množični obisk gora.

Verjetno se vsi zavedamo, da mora vsaj za visokogorske koč obstajati srednja pot, ki jim bo omogočala preživetje in s tem infrastrukturno podlago za varnejši obisk gora, obenem pa se bo ohranilo planinsko ozračje v kočah ob čim manjšem vplivu na okolje. Prizadevamo si za primeren posluš in odziv države, da bo taka pot tudi primerno umeščena v strategije in dosegljiva za večje okoljske naložbe. ♦



# NARAVOVARSTVENI NADZOR V LETU 2021

BESEDILO • *Sašo Hrovat*  
FOTOGRAFIJA • *Florijan Tišler*

**V** Naravovarstveni nadzorni službi Triglavskega narodnega parka si prizadevamo za čim učinkovitejši naravovarstveni nadzor.

Pozornost smo tako prednostno posvetili območjem, na katerih smo že pretekla leta zaznali množični obisk in posledično tudi več različnih oblik kršitev. Osredotočili smo se na območja Doline Triglavskih jezer, Krnskega jezera, Kriških jezer, Mangarta in območja poti, ki vodijo proti Triglavu (Pokljuka in Vrata). Vse leto smo tudi opravljali poudarjen naravovarstveni nadzor na vplivnem območju Športnega centra Pokljuka na Rudnem polju.

V poletnih mesecih smo na območju Bohinjskega jezera uspešno sodelovali z medobčinsko redarsko službo. Tovrstno sodelovanje se je izkazalo za zelo uspešno, saj se je uspeh skupnega dnevnega sodelovanja že pokazal na terenu.

Skupaj z Gorsko policijsko enoto smo

tudi v letu 2021 izpeljali skupne preventivne akcije v visokogorju in na planinskih poteh Vršič–Mojštrovka–Vršič, Planina Blato–Planina v Lazu–Debeli Vrh–Sedmera jezera, Vrata–Bukovje–Sovatna–Kriški podi–Vrata, Zadnjica–Prehodavci–Zadnjica, Vršič–Prisojnik–Vršič, Mojstrana–Gozd Martuljek in na padalskih vzletiščih Gozd, Vogar in Studor.

Med evropskim motorističnim zborom ob Baškem jezeru v Avstriji smo bili skupaj s predstavniki Specializirane enote za nadzor prometa in policiisti policijskih postaj na območju Triglavskega narodnega parka dejavni na območju najbolj obremenjenih gorskih cest (Vršič, Mangart, Predel) ter v dolinah Trenta in Radovna, kjer smo izvajali akcijo meritve čezmerne hrupa motornih koles. Ugotovljeno je bilo, da se stanje na tem področju izboljšuje.

Uspešno in operativno sodelujemo tudi z inšpekcijskimi službami na območju narodnega parka (okoljska, gradbena, goz-

darska, lovska itn.).

Glede na vsebino prekrškov je še vedno zaznati največ nedovoljenega parkiranja, predvsem v visokogorju pa opazamo tudi zmeraj več nedovoljenega šotorjenja. Opaziti je tudi posamezna ravnanja in dejanja obiskovalcev ali lastnikov, ki so v nasprotju z Zakonom o Triglavskem narodnem parku in Zakonom o ohranjanju narave. V zadnjem času se je na primer zelo povečalo snemanje letenje z brezpilotnimi zrakoplovi, še posebno v visokogorju. Opazamo tudi vse več kolesarjev na električnih kolesih na območjih – poteh, ki niso dosegljive z navadnimi kolesi, pa tudi kolesarje, ki z navadnimi kolesi ne bi nikoli zmogli obiskati takih območij.

Kljub vsemu naravovarstvena nadzorna služba ugotavlja, da se stanje v naravi glede kršitev varstvenih režimov postopno izboljšuje. Velika večina obiskovalcev spoštuje varstveni režim, tudi sami obiskovalci velikokrat opozarjajo kršitelje na nedovoljeno ravnanje. ♦



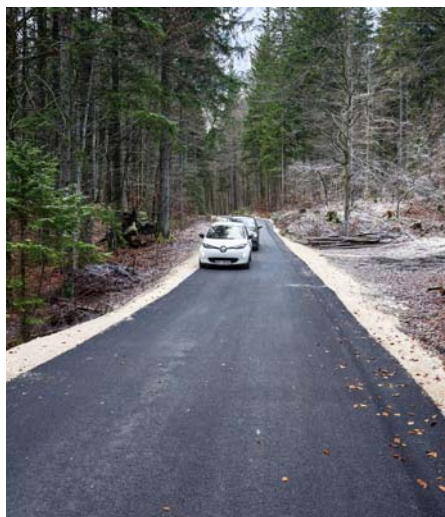
**NARAVOVARSTVENI  
NADZORNIKI  
SKRBIJO TUDI ZA  
ZIMSKO KRMLJENJE  
ŽIVALI.**

# PROTIPRAŠNA ZAŠČITA CESTE V DOLINO VRATA

BESEDILO IN FOTOGRAFIJE • Aleš Zdešar

**L**etošnje jesen je upravljavec državne ceste Mojstrana - Vrata, Direkcija Republike Slovenije za infrastrukturo, začel gradbena dela v zvezi s preplastitvijo (t. i. asfaltacijo) trenutno še večinoma makadamske ceste v dolino Vrata. Predvidena gradbena dela zajemajo protiprašno zaščito ceste, redno vzdrževanje naprav za osuševanje, vzdrževanje bankin, brežin in berm, prometne signalizacije in opreme, vzdrževanje obstoječih izogibališč in že asfaltiranih odsekov, zamenjavo jeklenih varovalnih ograj z lesenimi, namestitve avtomatskega števca prometa in okoljski monitoring s štetjem prometa in meritvami hrupa.

V postopku pridobivanja naravovarstvenega soglasja za omenjena dela je Javni zavod Triglavski narodni park pogojeval asfaltiranje z uvedbo prometnega režima, saj je cesta z individualnim motornim prometom zelo preobremenjena, zato so ogroženi cilji in nameni narodnega parka. Možnost omejitve uporabe državnih cest v narodnem parku zaradi ogroženosti ali prevelike obremenjenosti narodnega parka daje Zakon o Triglavskem narodnem parku, zato je Javni zavod Triglavski narodni park vzporedno s postopkom izdaje naravovarstvenega soglasja pripravil in upravljavcu ceste poslal predlog omejitve, ki zajema oceno ogroženosti in predlog prometnega režima. Prometni režim



je Javni zavod Triglavski narodni park usklajeval z občino Kranjska Gora, s skupnimi močmi so se v zadnjih letih izvajali tudi promocijski dnevi umirjanja prometa v dolini.

Agencija Republike Slovenije za okolje, ki je izdala naravovarstveno soglasje za asfaltacijo, je zahtevo po postavitvi celostnega prometnega režima uvrstila v soglasje kot neposredni pogoj, ki od vlagatelja zahteva, da vpelje z Zavodom Republike Slovenije za varstvo narave, Javnim zavodom Triglavski narodni park in Občino Kranjska Gora usklajen prometni režim v enem letu po asfaltaciji (zaradi objektivnih razlogov se lahko ta rok podaljša še za leto dni). Sočasno z asfaltacijo mora vlagatelj že izpeljati nekatere ukrepe, povezane s prometnim režimom, in sicer postaviti prometno signalizacijo za omejitev hitrosti vožnje skozi dolino na 40 kilometrov na uro ter prepoved vožnje z motornimi kolesi. Postavljen mora biti tudi avtomatski števec prometa na koncu naselja Mojstrana, povezan z elektronskim prikazovalnikom, ki bo voznike opozarjal na zasedenost parkirišč v dolini.

Predvideni celostni prometni režim predvideva omejitev parkirnih mest v dolini na skupno 150, zaporo ceste za indivi-

dualni motorni promet (razen izjem, skladnih z zakonom) po zapolnitvi parkirnih mest, vzpostavitev javnega prevoza, ureditev novih parkirnih površin v Mojstrani ter vzpostavitev mobilnega informacijskega sistema za delovanje prometnega režima.

Trenutno potekajo sestanki med Ministrstvom za infrastrukturo, Ministrstvom za okolje in prostor, Občino Kranjska Gora, Direkcijo Republike Slovenije za infrastrukturo, Javnim zavodom Triglavski narodni park, Zavodom Republike Slovenije za varstvo narave in Planinsko zvezo Slovenije za usklajevanje predlaganega prometnega režima, določitev upravljavca prometnega režima ter predvsem za uveljavitev sprememb sedanjih sistemskih (zakonodajnih) omejitev, ki v tem trenutku še ne omogočajo izvedbe celostnega



prometnega režima na državni cesti. Zakon o cestah namreč kljub prej omenjeni možnosti glede omejevanja državne ceste po Zakonu o Triglavskem narodnem parku ne dopušča omejevanja prometa z zornega kota varstva narave. Ob predvideni spremembi Zakona o cestah – ta je že v zakonodajni proceduri in vanj je že uvrščen tudi predlog možnosti omejitve prometa na državni cesti z vidika varstva narave v zavarovanih območjih – bi bila dana možnost za uvedbo sicer nujno potrebnega in z naravovarstvenim soglasjem predpisanega prometnega režima. ♦



# NARAVNI PARK JULIJSKO PREDGORJE **PRAZNUJE** **25 LET**

**BESEDILO** • Antonio Andrich, direktor Naravnega parka Julijsko predgorje

**FOTOGRAFIJI** • Marco Di Lenardo • arhiv Narodnega parka Julijsko predgorje

**U**stanavljanje naravnega parka se je začelo leta 1978, ko je bil sprejet Generalni regionalni urbanistični načrt. Po potrebi leta 1976 je bila v Furlaniji Julijski krajini predvidena ustanovitev 14 parkov. Na koncu šta leta 1996 ugledala luč le dva: Naravni park Julijsko predgorje in Naravni park Furlanski Dolomiti.

Že leta 1992 je bila ustanovljena koordinacijska komisija in prva pisarna pod vodstvom dr. Sare Fadi. To so bila leta, v katerih je bil opredeljen konkretni predlog območja, pripravljena so bila prva pravila in organizirano je bilo upravljanje sredstev, ki jih je namenila regija. Z zakonom iz leta 1996 je bila uradno ustanovljena uprava parka, ki zajema območja občin Kluže, Bardo, Možac, Rezija, Na Bili in Pušja ves. Z letom 1999 se je začelo dolgo obdobje direktorovanja Stefana Santija, ki je trajalo več kot 20 let. V tem času se je v političnem vodenju parka zvrstilo 6 predsednikov.

Ozemlje parka s površino okoli 10.000 hektarjev odlikujejo geomorfološke značilnosti rečnega in ledeniškega izvora ter značilni kras z Oslovo jamo na pobočjih Velikega Kanina, kjer je še vedno skromen ostanek ledenika. V parku živijo številne



živalske vrste, več kot 100 ptic gnezdil, med njimi tudi kotorna, ki je simbol parka. Med rastlinskimi vrstami najdemo več kot 40 endemičnih vrst, najbolj prepoznana pa šta zoisova zvončica in froelichov svišč.

Pastirski stanovi in sirarne, planinske kočje in podeželske vasi, njihovo stavbarstvo in vojaške utrdbe pomenijo dragoceno dopolnitev naravne dediščine parka.

Park je leta spodbujal obiskovanje ob-

močja z gradnjo središč za obiskovalce, informacijskih točk in razstav ter izboljševanjem in vzdrževanjem gošto preprejene mreže pohodniških poti. Zaposleni v njem so opravili izjemno delo na področju okoljske vzgoje. Med projekti za promocijo značilnih lokalnih izdelkov se omenjata Znak kakovosti in Parkovna košarica (Il paniere del parco).

Seveda je treba v spominu na teh 25 let poudariti pomembno zgodovino sodelovanja s sosednjim Triglavskim narodnim parkom. Federacija Europarc je območji obeh parkov razglasila za čezmejno območje Ekoregija Julijske Alpe, ter ji podelila Evropsko listino za trajnostni turizem. Iz dveh parkov je nastal en sam. Narava ne pozna administrativnih meja, temveč nas združuje v edinem cilju – varstvu celotnih Julijskih Alp.

Ob praznovanju 25. obletnice ima velik pomen tudi nedavna razglasitev Unesco MAB (Človek in biosfera) Biosfernega območja Julijske Alpe v Italiji. Koordinacija Biosfernega območja, ustanovljenega junija 2019, ki zajema 11 občin, je bila zaupana parku. ♦



ZGORAJ: **KANIN**

LEVO: **VAS NJIVICA V  
BLIŽINI PRELAZA  
KRNICA**

## NAGRADNA KRIŽANKA

PRIPRAVILA • Maja Fajdiga Komar

FOTOGRAFIJE • arhiv Triglavskega narodnega parka



4



7



1



6



9



5



3



2



8



**VODORAVNO:** 6. slika 1, 7. slika 7, 9. živalska skupina, ki je glavni plen risa, 10. preprosta svetilka na loj ali olje, 12. slika 9, 13. vrsta divjih gorskih koz, ki so jo v prejšnjem stoletju naselili v naše Alpe, 14. naselje v zahodnem delu parka, 16. slika 5, 18. kraj blizu izvira Tolminke, kjer stoji cerkev iz 1. svetov-

ne vojne, 19. slika 8, 21. invazivno listopadno drevo, 23. izdelek iz zavretega sesirjenega mleka, 24. gruč in pesek, ki se nabirata ob vznožju gorskih sten, 25. reka in dolina v Triglavskem narodnem parku, 26. orodje za

košnjo, 27. ime risa, ki so ga letos naselili na Pokljuko.

**NAVPIČNO:** 1. tu ima dež mlade, 2. večja, osamljena skala, ki jo je prinesel ledenik, 3. vdolbina v zidu, v kateri so kurili trske za razsvetlavo, 4. slika 4, 5. dolini v Triglavskem narodnem parku, Mala in Velika ..., 8. slika 6, 11. slika 2, 13. v njem se na planini zbira voda za napajanje živine, močilo, 15. slika 3, 17. gozdna planota v Triglavskem narodnem parku, 18. vrsta zveri iz družine kun, 20. ograjen prostor za živino, tudi dolina v Triglavskem narodnem parku, 22. planina južno pod Voglom.

1	2	3	4	3	5	6	7	6	2	8	6	2	9	10
11	10	4	10	12	13	3	11	8	14	15	5	3		

**GESLO:** Označene črke vnesite v polja. Dobljeno geslo je povezano s praznovanjem 40. obletnice Triglavskega narodnega parka.

**Rešitev nagradne križanke pošljite do 31. januarja 2022 na naslov:** Triglavski narodni park, Ljubljanska cesta 27, 4260 Bled. Ne pozabite napisati svojega naslova. Med prejetimi rešitvami bomo izžrebali 5 nagrajencev.



# KRATKE NOVICE

BESEDILO IN FOTOGRAFIJE • *Nina Rimahazi* • *Ana Marija Kunstelj*

**OBISK  
NEMŠKIH  
KOLEGOV IZ  
TAUNUSA OB  
40. OBLETNICI  
PARKA TER  
PODELITEV  
ČASTNE  
PLAKETE  
JANEZU  
BIZJAKU**



Sodelovanje Triglavskega narodnega parka z nemškim Naravnim parkom Hochtaunus, ki leži v pogorju Taunus severno od Frankfurta v nemški Zvezni deželi Hessen, sega v leto 1988. Tedaj je bilo to prvo mednarodno čezmejno sodelovanje med dvema zavarovanima območjema, prvo partnerstvo dveh zavarovanih območij na obeh straneh železne zavese. Ob podpisu sporazuma so predstavniki Triglavskega narodnega parka in Naravnega parka Hochtaunus ob nastajajočem Domu Trenta posadili spominsko hessensko lipo, od letos pa stoji pod njo tudi hrastova klop, darilo nemških kolegov ob 40. obletnici parka. Gostje iz Nemčije so se ob obisku sprehodili po Soški poti, prvi parkovni poti, ki je bila zasnovana po zgledu poti v Naravnem parku Hochtaunus kot učno-izobraževalna pot, ki povezuje in z označevalnimi tablami predstavlja naravne in kulturne posebnosti doline od izvira Soče do Bovca. Pomembnost partnerstva in prizadevanja k tesnemu sodelovanju so izkazali s podelitvijo častne plakete Hochtaunuskreis gospodu Janezu Bizjaku, ki ima zasluge za vzpostavitev trajnega sodelovanja med parkoma.

**OBISK FINSKE  
MINISTRICE  
ZA OKOLJE IN  
PODNEBNE  
SPREMEMBE**



Na neuradnem obisku smo v Triglavskem narodnem parku gostili finsko ministrico za okolje in podnebne spremembe Kristo Miikonen. Ministrica, ki je po izobrazbi med drugim tudi biologinja, se zaveda pomena biodiverzitete in je proaktivno usmerjena k cilju ohranjanja ter k temu, da bi Finska prva na svetu postala ogljično nevtralna država. Obiskala je dolino Vrata in se ob spremstvu direktorja Javnega zavoda Triglavski narodni park mag. Janeza Rakarja in sodelavcev od izhodiščne točke pri Slovenskem planinskem muzeju najprej z električnim kolesom podala proti slapu Peričnik. Občudovala je mogočnost kamenin in vode ter si ogledala zgornji in spodnji slap. Sledil je ogled zatrepa doline Vrata, kjer jo je osupnila mogočnost Severne triglavske stene. Ob odhodu iz doline jo je prišel pozdravit tudi gams! Nad narodnim parkom in slovenskimi gorami je navdušena in pravi, da se bo še vrnila.

**OBISK  
SLOVAŠKE  
PRESEDNICE**



Slovaška predsednica Zuzana Čaputová si je ob uradnem obisku na povabilo predsednika Republike Slovenije Boruta Pahorja želela obiskati Triglavski narodni park. V Centru Triglavskega narodnega parka Bohinj sta jo sprejela župan občine Bohinj Jože Sodja in vodja informacijsko-izobraževalne službe Javni zavod Triglavski narodni park Majda Odar. Predsednico so zanimala različna področja, predvsem praksa usklajevanja trajnostnega turizma z varstvom narave, upravljanje zavarovanega območja z vidika obiskovanja, sodelovanje z zasebnimi lastniki zemljišč, upravljanje naravnih virov in sodelovanje z lokalno skupnostjo. Delegacija je obiskala korita Mostnice, uradni obisk pa je končala na razgledni točki Vorančkojca nad Bohinjskim jezerom.

# SORIŠKA PLANINA – NA PRAGU TRIGLAVSKEGA NARODNEGA PARKA

BESEDILO • *Marjeta Albinini*

FOTOGRAFIJI • *Aleš Zdešar* • *Marjeta Albinini*



vzponi na Dravh (1547 m), Lajnar (1549 m), Slatnik (1600 m) in Možic (1603 m) primerni tudi za izlet z otroki. Poti so markirane in vzpone na vrhove je mogoče tudi povezati v krožno turo, za to bomo potrebovali od štiri do pet ur. Območje je posejano z ostanki medvojne obdobja. Na grebenu nam pogled šplava na obe strani in kdor rad ve, kaj gleda, naj s sabo vzame zemljevid.

Ni pa nujno, da si želite razgledov. Mogoče ste med onimi, ki so srečni v gozdu. V tem primeru se po markiranih poteh lahko podate na vzhod, proti Jelovici, in v približno treh urah prispete do Krekove kočice na Ratitovcu (1642 m).

Pozimi okolica Soriške planine zimskih razmer vajene še vedno vabi na vrhove, peš ali s turnimi smučmi, druge pa z alpskimi smučmi na smučišče, tek na smučeh, sankanje, krpljanje, kepanje, skratka – uživanje, še posebno, če nas pričaka zlato sonce! Vse to na pragu Triglavskega narodnega parka, v Biosfernem območju Julijske Alpe. •

**Č**udovito razgledna Soriška planina je za obisk zanimiva vse leto. Dostopna

je kot redko katero izhodišče. Z avtomobilom, s kolesom ali peš, v poletnih mesecih iz Bohinja tudi z brezplačno avtobusno povezavo iz Bohinjske Bistrice.

Do »Soriške«, kakor se prelazu največkrat kratko reče, lahko prispemo iz doline, kjer ima »dež ta mlade«, čez Bohinjsko sedlo (1277 m) ali pa z južne strani skozi (ali mimo) Groharjeve Sorice. Ko smo enkrat tam, na okoli 1300 metrih nadmorske višine, imamo precej zanimivih možnosti. Vse leto. Tudi ugnezdimo se lahko v kateri od tamkajšnjih sob, apartmajev ali v kampu ter se na tem krasnem izhodišču zadržimo še kakšen dan dlje.

Hribi, ki se dvigujejo nad smučarskim središčem, so visoki od 1500 do 1600 metrov in jih bomo z zmerno hojo dosegli v manj kot dveh urah. V kopnih razmerah so

#### IZHODIŠČE:

parkirišče pri smučišču Soriška planina

**CILJ:** Dravh, Lajnar, Slatnik, Možic ali Ratitovec

**TEŽAVNOST:** v normalnih (kopnih) razmerah – nezahtevno

**TRAJANJE:** 2–4 ure (odvisno od izbire cilja)

**VIŠINSKA RAZLIKA:** 372–241 m (odvisno od izbire cilja)

**OPOZORILO:** pred turo preverite vremensko napoved in snežne razmere

