

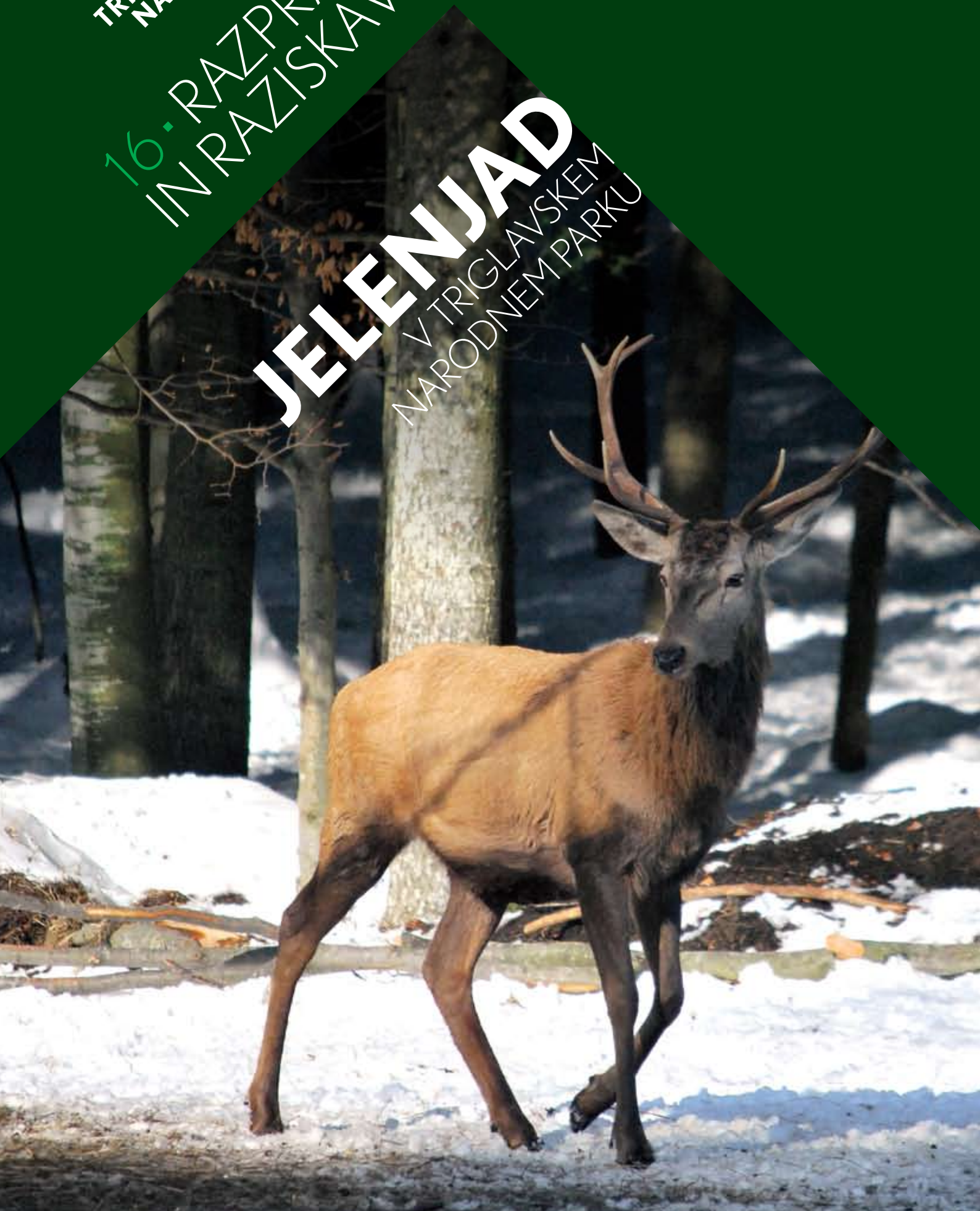
TRIGLAVSKI
NARODNI
PARK



16. RAZPRAVE
IN RAZISKAVE

JELENJAD

V TRIGLAVSKEM
NARODNEM PARKU





STROKOVNA KNJIŽNICA TRIGLAVSKEGA NARODNEGA PARKA
RAZPRAVE IN RAZISKAVE

Jelenjad v Triglavskem narodnem parku

v lovišču s posebnim namenom Triglav

Miha **Marenče**



RAZPRAVE
IN RAZISKAVE**TRIGLAVSKI
NARODNI PARK**
2012

IZDAL

Javni zavod Triglavski
narodni park,
Ljubljanska cesta 27, Bled

ZANJ

mag. Martin Šolar

UREDIL

Miha Marenče

STROKOVNI PREGLED

Miran Hafner
Klemen Jerina
Iztok Koren

KARTOGRAFIJA IN GRAFIKA

Miha Marolt

LEKTORIRANJE

Jana Lavtižar

OBLIKOVANJE

Idejološka ordinacija
Silvija Černe

PRELOM

Silvija Černe

FOTOGRAFIJA NA NASLOVNICI

Marjeta Marinčič

FOTOGRAFIJA

Matjaž Brodnik

Jure Kočan

Aleš Žemva

ILUSTRACIJA

Jurij Mikuletič

TISK

Medium

NAKLADA

200 izvodov

Oktober, 2012

Namen dela

V sklopu strokovnih usmeritev pri varstvu in upravljanju prostoživečih živali v Triglavskem narodnem parku tokrat predstavljamo varstvo in upravljanje z jelenjadjo. Na podlagi vseh razpoložljivih virov želimo na enem mestu podrobno predstaviti stanje ter cilje in ukrepe za varstvo in upravljanje z jelenjadjo v LPN Triglav. Poudarjamo, da so vse ugotovitve in sklepi v tem delu vezani na LPN Triglav.

Delo temelji na podatkih, oceni in izkušnjah avtorja ter naravovarstvenih nadzornikov – poklicnih lovskih čuvajev v LPN Triglav.

Pomen kratic

TNP	Triglavski narodni park
JZ TNP	Javni zavod Triglavski narodni park
ZGD	Zavod za gojitev divjadi
LPN	Lovišče s posebnim namenom
NO	Naravovarstveni okoliš
NN	Naravovarstveni nadzornik
ZGS	Zavod za gozdove Slovenije
LUO	Lovskoupravljavsko območje
TLUO	Triglavsko lovskoupravljavsko območje
GLUO	Gorenjsko lovsko upravljavsko območje
OZUL	Območno združenje upravljavcev lovišč
LD	Lovska družina
ZRSVN	Zavod republike Slovenije za varstvo narave

CIP - Kataložni zapis o publikaciji
Narodna in univerzitetna knjižnica, Ljubljana

639.111.1(497.4-751.2)Triglavski narodni park)

MARENČE, Miha, 1974-

Jelenjad v Triglavskem narodnem parku : v lovišču s posebnim namenom Triglav / Miha Marenče ; [kartografija Miha Marolt ; fotografija Matjaž Brodnik, Jure Kočan, Aleš Žemva ; ilustracija Jurij Mikuletič]. - Bled : Triglavski narodni park, 2012. - (Razprave in raziskave : strokovna knjižnica Triglavskega narodnega parka ; 16)

ISBN 978-961-93061-1-6

261561344

Kazalo vsebine

4	1	Uvod
6	2	Jelenjad: Navadni (rdeči) jelen (<i>Cervus elaphus</i> L., 1758)
6	2.1	Splošno
6	2.2	Značilnosti jelenjadi
7	2.3	Iz življenja jelenjadi
8	3	Jelenjad v Sloveniji
9	4	Jelenjad v Triglavskem narodnem parku
11	5	Jelenjad v LPN Triglav
11	5.1	Stanje
11	5.1.1	Splošne ugotovitve
11	5.1.2	Zbiranje podatkov
12	5.1.3	Metodologija
12	5.1.4	Stanje po naravovarstvenih okoliših (lovskih revirjih)
31	5.1.5	Stanje v LPN Triglav
31	5.1.5.1	Varstvena območja
31	5.1.5.2	Podatki opazovanj
35	5.1.5.3	Prostorska prisotnost
36	5.1.5.4	Številčna prisotnost
37	5.1.5.5	Medvrstni odnosi
39	5.1.5.6	Vpliv človeka
39	5.1.5.7	Odziv jelenjadi na motnje
40	5.1.5.8	Zdravstveno stanje
40	5.2	Dosedanje upravljanje
40	5.2.1	Lovsko načrtovanje
41	5.2.2	Odvzem (izgube in odstrel)
42	5.2.3	Škoda
45	5.2.4	Krmljenje in krmišča
47	5.2.5	Značilnosti lova
48	5.3	Cilji varstva in upravljanja z jelenjado
49	5.4	Ukrepi
49	5.4.1	Prvo varstveno območje
50	5.4.2	Drugo in tretje varstveno območje
50	5.4.2.1	Biomeliorativni ukrepi
51	5.4.2.2	Biotehniški ukrepi
33	5.4.2.3	Pogoji za lov
54	6	Zahvala
55	7	Viri
56	8	Kazalo grafikonov, preglednic in kart

1 Uvod




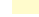
4 V Triglavskem narodnem parku živijo številne živalske vrste, ki so značilne za alpske ekosisteme. Reliefne in geomorfološke posebnosti gorskega sveta, višinski pasovi ter podnebne značilnosti oziroma vplivi celine in morja omogočajo bogat rastlinski in živalski svet. Če ne omenjamo številnih nižjih vrst na živalskem debelu, žuželk in rib, pa se ustavimo pri vrstah, ki jih bolje poznamo. To so zlasti predstavniki ptičev in sesalcev. V TNP stalno domujejo planinski oriel, divji petelin in rušavec. Gamsi so zaščitni znak TNP, številna je srnjad in jelenjad, naseljeni so kozorogi in svizci, bolj ali manj pa so tod tudi vse tri velike zveri: medved, volk in ris.

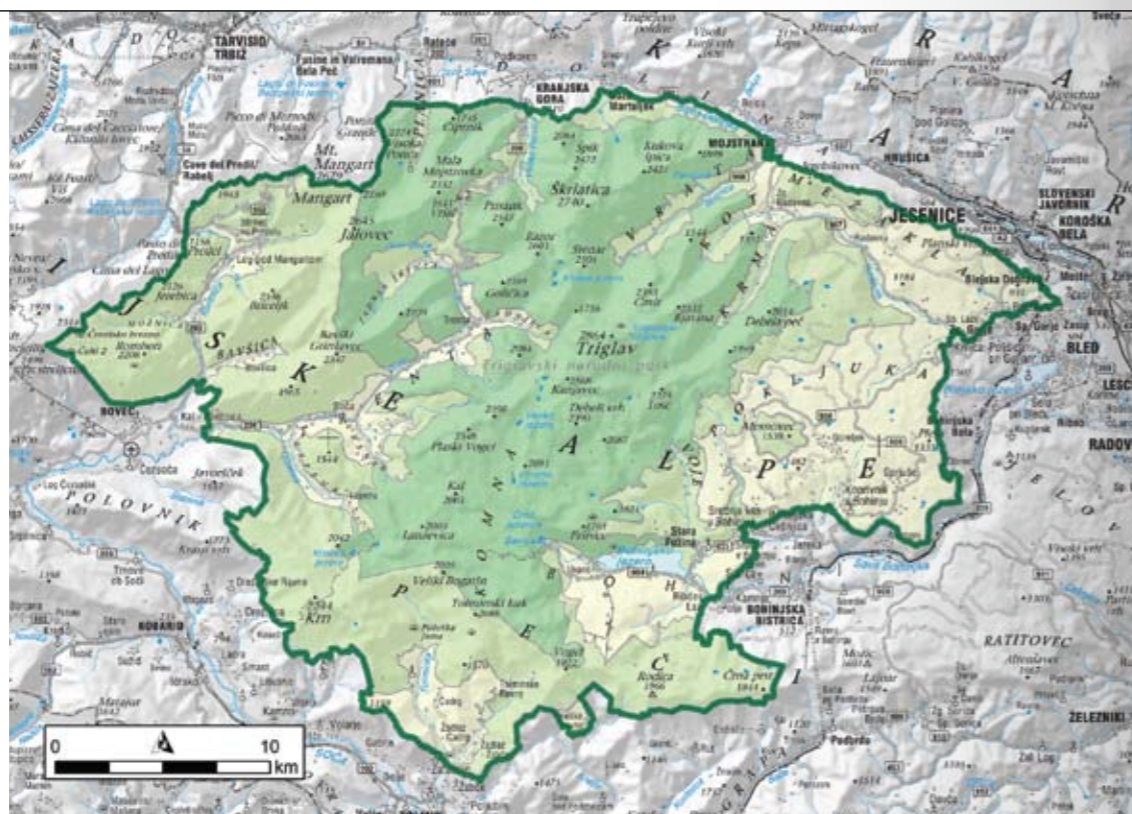
Status posamezne vrste je zelo različen. Nekatere vrste postopoma izginjajo oziroma se njihova prostorska razprostranjenost zmanjšuje, s tem pa tudi število, nekatere pa so v prostorskem in številčnem širjenju. Gre za zmožnost prilagajanja glede na spremembe, ki se v prostoru dogajajo. Spremembe povzročajo predvsem človek s svojimi številnimi dejavnostmi.

Poslanstvo narodnega parka je varstvo in ohranjanje narave, po drugi strani pa je namenjeno ljudem za obiskovanje in doživljanje. S stališča varstva in ohranjanja živalskega sveta je pomembno spoznanje in upoštevanje, da mora biti obiskovanje in doživljanje podrejeno varstvu in ohranjanju prostoživečih živali. Isto velja za druge človekove dejavnosti, tudi za rabo naravnih dobrin, kjer je ta dovoljena.

TNP se razprostira na površini 83.982 ha in obsega skoraj vse Vzhodne Julijske Alpe. Tako je naš park izrazito visokogorski (alpski) narodni park. Najvišji vrh je Triglav (2864 m), po katerem ima TNP ime in je simbol Slovencev.

KARTA 1:
Varstvena območja
v Triglavskem
narodnem parku

-  meja parka
-  1. varstveno območje
-  2. varstveno območje
-  3. varstveno območje



TNP je razdeljen na tri varstvena območja. Delitev na varstvena območja pomeni stopnjo varstva, možne ukrepe oziroma upravljanje.

Prvo varstveno območje na površini 31.488 ha je namenjeno popolnemu varstvu in ohranjanju naravnih vrednot brez kakršnihkoli človekovih posegov. V drugem varstvenem območju na površini 32.412 ha je dovoljena tradicionalna raba naravnih dobrin. Tretje varstveno območje na površini 20.082 ha pa je namenjeno trajnostnemu razvoju, usklajenemu s cilji narodnega parka.

Zalovsko dejavnost (lov) delitev na varstvena območja pomeni, da je v prvem varstvenem območju dovoljeno le opazovanje in zbiranje podatkov o posameznih živalskih vrstah (monitoring), v drugem in tretjem varstvenem območju pa je dovoljeno lovsko upravljanje vključno z lovom (odvzemom divjadi). Lovsko upravljanje je določeno v lovskoupravljaljskih načrtih, kjer so cilji in ukrepi umeščeni v celotno TLUO. V Triglavskem LVO so cilji in ukrepi s populacijami divjadi podrejeni ohranjanju vseh prostoživečih živalskih vrst ter njihovi usklajenosti z nosilno zmogljivostjo okolja. To pa je tudi cilj varstva v narodnem parku.

Prvo varstveno območje je osrednji del narodnega parka in je v celoti znotraj LPN Triglav. LPN Triglav upravlja 1/3 TNP, kar določata Zakon o divjadi in lovstvu (Uradni list RS, št. 324-01/90-1/46, dne 27. 1. 2004) ter Uredba o ustanovitvi lovišč s posebnim namenom v republiki Sloveniji (Uradni list RS, št. 117, 29. 10. 2004).

Leta 1949 je bilo ustanovljeno gojitveno lovišče (GL) Triglav, ki se je v sedemdesetih letih prejšnjega stoletja preimenovalo v Zavod za gojitev divjadi (ZGD) Triglav Bled. Z zakonsko razglasitvijo Triglavskega narodnega parka leta 1981 se je Zavod ponovno preimenoval v gojitveno lovišče Triglav oziroma v lovskoupravno območje (LUO) Triglav, s sprejetjem Zakona o divjadi in lovstvu pa v lovišče s posebnim namenom (LPN) Triglav.

Površina LPN Triglav je 58.290 ha. Za nekaj več kot polovico te površine je Zakon o Triglavskem narodnem parku (Uradni list RS, št. 52, 30. 6. 2010) določil območje izločenega lova, kjer se izvajata stalni nadzor in spremljanje stanja (zbiranje podatkov). To je prvo varstveno območje.

V območju, kjer je lov dovoljen, se ta izvaja skladno s predpisanimi lovskoupravljaljskimi načrti. Ker je TNP naravovarstveno zavarovano območje, se pri lovskem upravljanju poleg predpisov, ki urejajo lovstvo, upoštevajo tudi naravovarstveni predpisi in usmeritve.

2 Jelenjad: Navadni (rdeči) jelen (*Cervus elaphus L.*, 1758)

6 2.1 Splošno

Jelenjad je vrsta, ki zaradi svojih bioloških značilnosti in mesta, ki ga ima v življenjski skupnosti, vzbuja zanimanje stroke in raziskovalcev, obenem pa zaradi gospodarskega interesa priteguje širši krog javnosti. Gospodarski interes je divjačina in rogovje, na drugi strani pa škoda, ki jo jelenjad povzroča v kmetijstvu in gozdarstvu. Ne glede na človekove najrazličnejše interese in poglede ima jelenjad tako kot vsaka druga živalska vrsta vso domovinsko pravico bivanja na območjih, ki jih naseli in poseljuje po naravni poti. To še toliko bolj velja za naravovarstveno zavarovana območja. Zato je pri varstvu in upravljanju z jelenjadjo treba upoštevati njene biološke in etološke značilnosti, ki ji zagotavljajo preživetje, ter njen vpliv na okolje, v katerem živi.

Zaradi svoje pojavnosti (velikosti, mogočnega rogovja, skupnosti večjega števila živali) ima jelenjad v upravljanju z divjadjo (lovu) posebno mesto. Jelenjad je konkurenčno v prednosti pred drugimi rastlinojedimi vrstami zlasti zaradi velikosti (telesne teže), kar pomeni večjo količinsko porabo hrane na stalnih območjih, pašo na vzdrževanih pašnikih in travnikih, prehranjevanje s kulturnimi rastlinami (poljščinami) ter prehranjevanje v gozdu z objedanjem mladja in lupljenjem drevja. Zanemarljiva ni tudi škoda na sadnem drevju. Zato je jelenjad vrsta, ki v LPN Triglav povzroča daleč največjo gospodarsko škodo in s tem največ odškodninskih zahtevkov.

Glavna značilnost v LPN Triglav (tudi sicer v TNP) pa je, da se je jelenjad pojavila pred nekaj desetletji, od tedanje prisotnosti posameznih živali pa se je številčno in prostorsko tako razširila, da je danes med najpogostejšimi vrstami divjadi. To pomeni, da so življenjske razmere za jelenjad v LPN oziroma TNP ustrezne.

2.2 Značilnosti jelenjadi

Jeleni poseljujejo Evrazijo, severno Afriko in obe Ameriki. Znanih je 37 vrst. Najmanjši predstavnik, mošus, tehta okrog 10 kg, los kot največji pa do 800 kg. V severni Ameriki in Evraziji živi približno 17 vrst navadnih jelenov. Za jelene je značilno, da imajo samci na glavi rogovje, ki vsako leto odpade in zraste na novo. Prehranjujejo se samo z rastlinsko hrano, in to nizkokalorično in težko prebavljivo. Značilno je, da rastlinje hitro popasejo, nato pa ga na varnem prežvečijo. V preteklosti je navadni jelen poseljeval odprto stepsko pokrajino in se združeval v velikih skupinah (tropih). To ga je prisililo v stalno premikanje po obsežnem prostoru. S širjenjem kultivirane krajine je bil prisiljen spremeniti nekdanje vedenjske značilnosti. S tem se je izkazal kot zelo prilagodljiva vrsta in si zagotovil preživetje. Tako danes zlasti v evropskem prostoru poseljuje listnate in mešane gozdove od nižin do visokogorja. Ob tem pa je treba poudariti, da se je nekdanji življenjski prostor jelenjadi zelo skrčil ter razdrobil (fragmentiral). To ima za posledico manjše število tropov in manj živali v posameznem tropu.

Število jelenjadi se je v Evropi v zadnjih stoletjih zelo spreminjalo. Najmanj je bilo proti koncu 19. in v prvi polovici 20. stoletja, ko so jo marsikje iztrebili, nato pa ponovno naselili. V drugi polovici 20. stoletja pa se je jelenjad zelo namnožila in osvojila številna območja. Trend naraščanja številčnosti in prostorskega širjenja se nadaljuje v današnji čas, vprašanje pa je, kako bosta vplivala na jelenjad vedno večje vznemirjanje in fragmentacija prostora.

2.3 Iz življenja jelenjadi

Za jelenjad je značilno združevanje v skupine (trope). Košute z mladiči ter enoletne živali, delno tudi dveletne, se združujejo ločeno od dve- in večletnih jelenov. Osnovna skupina je košuta s teletom, ki se ji pridružita še junica in šilar. Velikost tropa je odvisna od prehranskih možnosti, torej od danosti okolja, pa tudi sestave populacije. V času poleganja mladičev se posamezne košute oddaljijo od tropa, nato pa se tropu ponovno pridružijo. Trop košut je med seboj močno povezan, vodi pa ga navadno starejša izkušena košuta. Pri tropu jelenov je obratno, povezava ni tako trdna, so navadno brez vodje in se gibljejo na večjem območju (pohajkujejo). Ko jeleni očistijo rogovje, starejši jeleni zaživijo samotarsko življenje. Tropu košut se pridružijo v času parjenja, to je v zgodnji jeseni. To je čas jelenjega ruka. Jeleni se med seboj borijo za prevlado v tropu. Jelen, ki obvladuje tekmece, sledi košutam in ves čas brani trop pred vsiljivci. Po obdobju parjenja jeleni zapustijo rukališča in se vrnejo v svoja prvotna prebivališča. Na zimo se vedno manj gibljejo in tako varčujejo z energijo. Pozimi se premaknejo v zimovališča, ki so navadno povezana s krmišči. To storijo tudi tropi košut z mlado jelenjadjo. S tem je okoli krmišč združena vsa jelenjad določenega območja. Košuta v pozni pomladi povrže navadno enega mladiča. Teleta so zelo navezana na mater. Za preživetje v prvih dneh življenja so odločilne vremenske razmere. Za preživetje prve zime pa je odločilna telesna teža teleta. Samice so spolno zrele v drugem letu življenja, samci pa v tretjem. Najdaljša življenjska doba je do 20 let.

Jelenjad ima veliko zmožnost prilagajanja razmeram v območju, kjer živi. Zanj sta značilni dnevna in letna oziroma sezonska migracija. V predelih večjega nemira izstopa na pašo ponoči, čez dan pa se umakne v mirna območja. Svoj življenjski prostor sezonsko menja glede na ponudbo (dostopnost) hrane.

Prehrana jelenjadi je najrazličnejša rastlinska hrana. Zaradi velikosti (velike telesne teže) je potreba po količini hrane velika. Osnovni del hrane dobi s pašo travinja in zelišč. Objeda popkovje, listje in iglice grmovnih in drevesnih vrst, prehranjuje pa se tudi z lubjem, najraje mehkih listavcev. Kjer teh ni, obgrizuje in lupi tudi iglavce. Zato jelenjadi najbolj ustrezajo strnjeni listnati in mešani gozdovi z bogatim gozdnim robom ter vmesnimi travnimi površinami.

Za jelenjad lahko rečemo, da le redko zboli, seveda če je število živali usklajeno z danostmi okolja. Niso pa zanemarljive izgube, ki so odvisne od razmer v življenjskem okolju, zlasti pa od zimskih razmer. Največ izgub je med mlado jelenjadjo in precej več med košutami kot jeleni. Posebno mesto imajo tudi medvrstni odnosi, zlasti razmerje med plenom in plenilcem. Najpogostejši plenilec jelenjadi je volk.

Pomemben je tudi odnos med jelenjadjo in človekom. V ta odnos je jelenjad prisiljena, saj je človek tisti, ki odloča o življenjskih razmerah in o svojih interesih, ki jih uveljavlja z lovom.

3 Jelenjad v Sloveniji

8 *Jelenjad v Sloveniji pripada navadnemu (rdečemu) jelenu (Cervus elaphus L.), ki poseljuje obširna območja palearktične Evrazije od Anglije do Daljnega vzhoda ter sega v severno Afriko. V Severni Ameriki živi pod imenom vapiti (Cervus elaphus canadensis).*

B. Kryštufek v knjigi Sesalci Slovenije navaja, da so avtohtono jelenjad v Sloveniji v 19. stoletju skoraj iztrebili (Kryštufek, 1991). Podatek o odstrelu zadnjega jelena v Sloveniji je iz leta 1865 (1875). Sklepajo pa, da jelenjad ni bila popolnoma iztrebljena in se je nekaj živali ohranilo v gozdovih Javornikov in Nanosa. Konec 19. stoletja pa so naselili v nekaj obor jelenjad iz Madžarske (Ogrske), Poljske, Karpatov in Gornje Štajerske. Prvo oboro so postavili v Kokri, za njo pa v Jelendolu (nekdanjem Puterhofu) pri Trziču. Obore so bile postavljene še na graščini Planina, v Leskovi dolini pod Snežnikom in na Pohorju. Današnja jelenjad izvira predvsem iz teh obor. Sredi prejšnjega stoletja je že poselila Karavanke, Pohorje ter snežniški in kočevski dinarski svet. Pozneje se je širila in danes poseljuje skoraj vso Slovenijo. Ni je le v ravninskih predelih večjih kotlin in na Obali.

Slovenija ustreza živalskim vrstam, ki so zmožne prilagajanja spremembam okolja. Jelenjad je takšna vrsta. Velika gozdnatost (Slovenija je po gozdnatosti tretja država v Evropi), prepletanje gozda s kmetijskimi površinami, zlasti travniki, ter velika rastlinska pestrost in dolžina gozdnega roba ji omogočajo ustrezne življenjske razmere. Ob tem pa je treba spet poudariti, da vedno večje in stalno vznemirjanje ter drobljenje prostora ni naklonjeno jelenjadi (niti drugim prostoživečim živalim). Jelenjad se sicer tem spremembam prilagaja, kar se kaže v spremenjenih vedenjskih navadah, vprašanje pa je, kakšne so posledice teh spremenjenih navad.

Število (gostota) jelenjadi ter s tem število tropov je po posameznih območjih Slovenije zelo različno. Največ je živi v dinarskih bukovo-jelovih gozdovih visokega krasa. Zlasti sta po jelenjadi kot najpogostejši divjadi in glavni lovni vrsti znana snežniško-notranjsko območje ter Kočevska. V alpskem svetu živi predvsem v mešanih in iglastih gozdovih do zgornje gozdne meje, v poletnem času pa je vedno več nad zgornjo gozdno mejo, v pasu ruševja in na odprtih visokogorskih travniščih. V ravninskem delu Prekmurja se zadržuje v poplavnih gozdovih in prehaja na Madžarsko.

O jelenjadi na Slovenskem so največ pisali Stanko Bevk, Ivan Fabjan, Stane Valentinčič in Anton Simonič (podatki teh zapisov so navedeni v knjigi Sesalci Slovenije, 1991). Slovenci imamo prevod Raesfelda in Reuleckeja Jelenjad I. in II. (Raesfeld in Reulecke, 1991). O prehranskih značilnosti jelenjadi je pisal Miha Adamič (Adamič, 1990). Temeljno študijo o prostorski razporeditvi, območjih aktivnosti in telesnih mas jelenjadi glede na okoljske dejavnike v Sloveniji je z doktorsko disertacijo opravil Klemen Jerina (Jerina, 2006). Najnovejše podrobno knjižno delo o jelenjadi na Slovenskem pa je napisal Miran Hafner (Hafner, 2008).

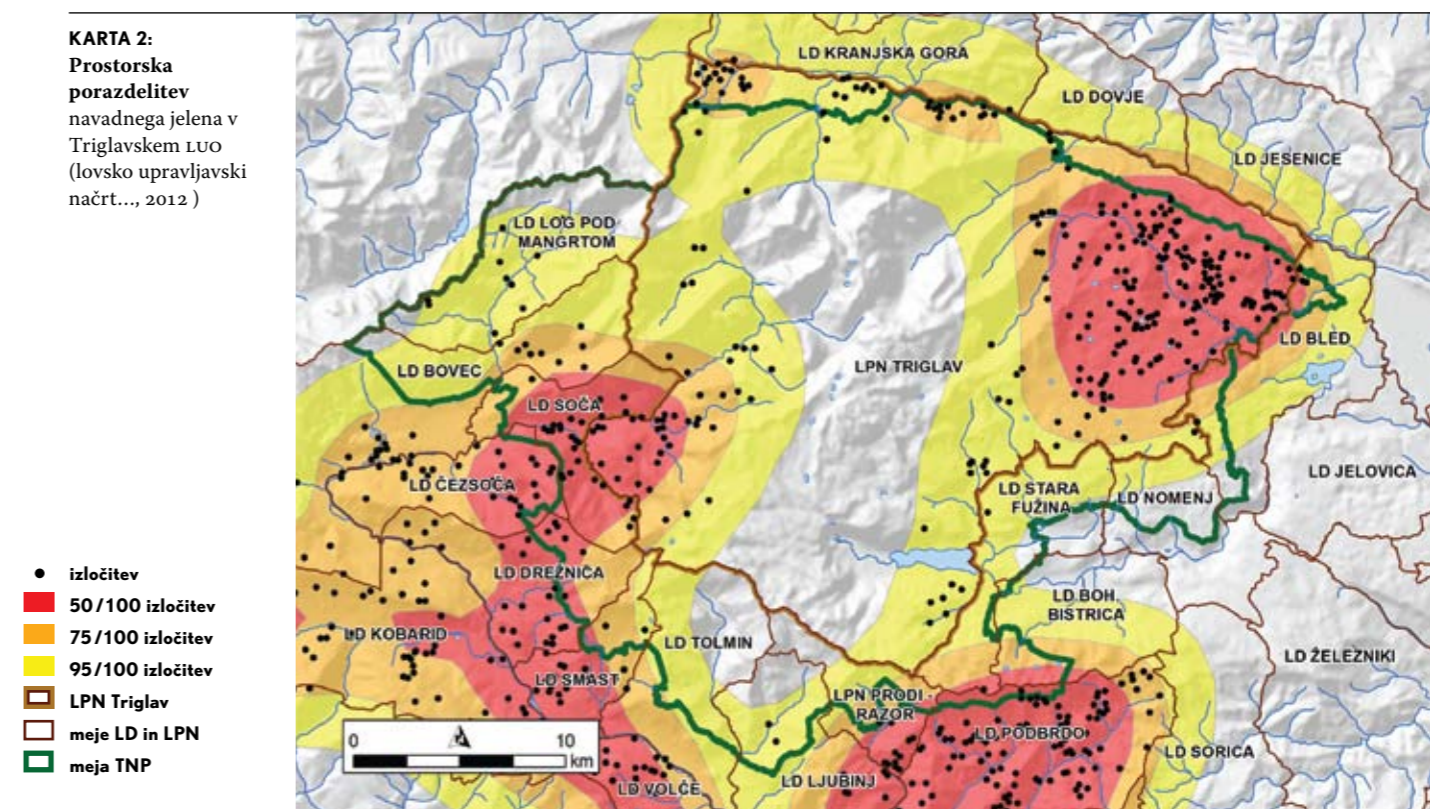
4 Jelenjad v Triglavskem narodnem parku

9 *Upravljanje z jelenjadjo je določeno v lovskoupravljaljskih načrtih za TLUO in GLUO. Triglavski LUO poleg lovišč v TNP obsega na primorski strani še nekaj lovišč zunaj TNP (glej Karto 2). Jelenjad je obravnavana populacijsko ločeno na primorski in gorenjski del TNP. V TNP ima lovišča 13 LD in 2 LPN. Na primorski strani TLUO z jelenjadjo upravlja 9 LD in LPN Prodi-Razor ter del LPN Triglav, na gorenjski pa 4 LD in del LPN Triglav. Upravljanje v loviščih LD je popolnoma samostojno, brez omejitev glede na status narodnega parka in je skladno le z lovsko zakonodajo.*

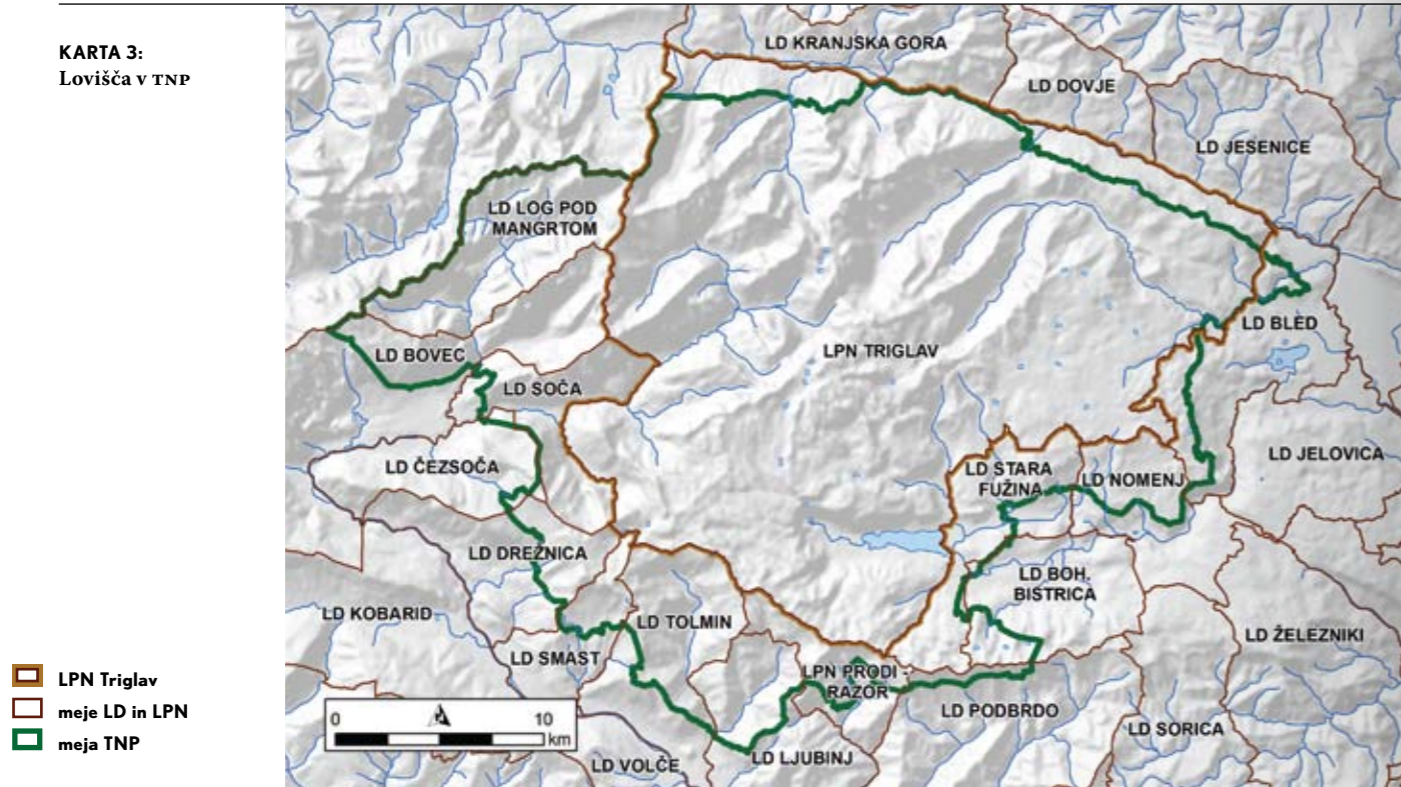
S povečanjem prisotnosti in s tem številčnosti jelenjadi je bil leta 2002 ustanovljen Odbor tolminske regije za gospodarjenje z jelenjadjo, ki se je po treh letih preimenoval v Komisijo za jelenjad TLUO. Osnovni namen takšne organiziranosti je bil enotno upravljanje ter celostno gledanje na upravljanje z jelenjadjo. Jelenjad je v TLUO postala pomembna divjad. V loviščih LD gre za tolminsko in jelovško populacijo jelenjadi. Največ jelenjadi je v LD Podbrdo, Kobarid, Drežnica in Soča. Bivalne in prehranske razmere so zanjo zelo ugodne. Tod prevladujejo gozdovi z velikim deležem grmovnih vrst in podrastjo, prepreženi s kmetijskimi površinami ter zaraščajočimi se pašnimi površinami.

Tako kot za LPN Triglav je tudi za druga lovišča v TNP značilno, da je jelenjadi vedno več in se prostorsko širi. Ker se vedno bolj pojavlja v tradicionalnem življenjskem okolju gamsa, v pasu ruševja in nad zgornjo gozdno mejo, bo moralo prihodnje upravljanje z jelenjadjo to upoštevati.

KARTA 2:
Prostorska porazdelitev navadnega jelena v Triglavskem LUO (lovsko upravljaljski načrt..., 2012)



KARTA 3:
Lovišča v TNP



5 Jelenjad v LPN Triglav

5.1 Stanje

5.1.1 Splošne ugotovitve

O prisotnosti jelenjadi (opazovanjih) do leta 1980 nimamo zanesljivih podatkov oziroma so pomanjkljivi, kar pomeni, da jih za nekatere NO – lovske revirje imamo, za nekatere pa ne. Zanesljivi pa so podatki odstrela in izgub, ki so skrbno zapisani v evidenčnih knjigah. Kjer podatkov o prisotnosti ni, se opiramo na podatke odstrela in izgub, kar pa ne pomeni, da tam pred tem jelenjadi ni bilo. Sklepamo lahko, da je bila pred prvim zabeleženim odstrelom, več pa ne vemo. Ne vemo, kdaj pred prvim odstrelom se je pojavila in ali je bila redno ali občasno (prehodno) prisotna. Po ustnem viru (glej pisna poročila nadzornikov – lovskih čuvajev – arhiv LPN) se je v Trenti prva jelenjad pojavila po letu 1950. Vendar se naslednjih 40 let tu ni razširila, pojavljale so se le posamezne živali ali majhni tropiči, po nekaj živali skupaj. Prvi podatek o večjem številu živali je iz leta 1968, ko so ocenili, da jih je v revirju Lepa kopišča (do 5 živali) pojavljali že prej. Sicer pa je dokumentirana naselitev jelenjadi v obori v Krmi med obema svetovnima vojnoma (glej jelenjad v okolišju Krma).

V Bonitiranju lovišč zavoda za gojitev divjadi Triglav Bled (1968) je jelenjad obravnavana kot osma vrsta divjadi: za gamsom, srnjadjo, divjim petelinom, ruševcem, kozorogom, muflonom in svizcem. Že iz tega lahko razberemo, da je bila jelenjad v tistem času redka in nestalna vrsta, ki so jo obravnavali le priložnostno. O tem se lahko prepričamo tudi v Evidenčni knjigi uplenitev in izgub divjadi po lovskih revirjih (1970–1990), kjer je poglavje o jelenjadi dodano na koncu evidenc. V Bonitiranju je zapisano: »Jelenjad ni stalna divjad v lovišču zavoda. Zato tudi ni bonitirana. Navedena je številčno kot prehodna divjad le v lovišču Lepa kopišča.« Tudi v uvodnem delu poglavja o jelenjadi v Bonitiranju je zapisano, da »jelen na Gorenjskem ni avtohtona divjad in da je bil v letih 1891 do 1893 vložen v Jelendolu in Kokri kot evropski rdeči jelen«.

V današnjem LPN Triglav so se v zadnjih tridesetih letih (1980–2010) zbirali podatki o prisotnosti, številu in strukturi jelenjadi na opazovalnih listih priložnostnih opazovanj.

5.1.2 Zbiranje podatkov

Za jelenjad so podatke zbirali priložnostno. Priložnostna opazovanja so podatki, ki jih je NN lovski čuvaj zapisal v opazovalne liste pri svojem vsakodnevem nadzoru oziroma obhodu okoliša in pri lovu. Pri tem je na opazovalni list zapisal vse opažene vrste divjadi ločeno, in sicer: čas opazovanja, način opazovanja (obhod, preža, drugo), kraj opazovanja je zapisan kot številka kvadrata (LPN je prostorsko predstavljen na topografski karti 1 : 25.000 in razdeljen na stohektarske kvadrate; vsak kvadrat je označen z zaporedno številko), podatki o opaženih živalih (spol,

Opazovalni listi za priložnostna opazovanja

ČAS OPAZ.	NAČIN OPAZ.	KRAJ OPAZ.	OPAZOVANJE	POSREDOVANJE O OPAZOVANJU ŽIVALI		OPREDELJEVANJE ŽIVALI	OPREDELJEVANJE ŽIVALI
				OPREDELJEVANJE ŽIVALI	OPREDELJEVANJE ŽIVALI		
1							
2							
3							
4							
5							
6							
7							
8							
9							
10							
11							
12							
13							
14							
15							
16							
17							
18							
19							
20							

starost, neznano), drugi znaki (sled, iztrebki, drugo) in debelina snega. Seveda nadzornik ni obhodil vsak dan vsega okoliša, ampak le del.

5.1.3 Metodologija

Opis stanja jelenjadi v LPN Triglav temelji na različnih pisnih virih, pa tudi ustnih virih dejavnih ali že upokojenih naravovarstvenih nadzornikov – lovskih čuvajev v Triglavskem narodnem parku.

Pisni viri, ki neposredno govorijo o stanju jelenjadi v LPN Triglav oziroma nekdanjem Zavodu za gojitev divjadi Triglav Bled, so:

- Evidenčna knjiga odstrela velike divjadi (1970–1995)
- Evidenčna knjiga uplenitev in izgub divjadi po lovskih revirjih (1970–1995)
- Evidenčna knjiga odstrela in izgub (2005–2010)
- Mesečna poročila uplenjene in najdene poginule divjadi po okoliših (1993–2010)
- Bonitiranje lovišč zavoda za gojitev divjadi Triglav Bled (1968)
- Petletni lovskogospodarski načrti za gojitveno lovišče Triglav TNP (1980/1985, 1986/1990, 1991/1996)
- Dolgoročni načrt za Triglavsko lovskoupravljavsko območje 2007–2016
- Letni načrti lovišča s posebnim namenom Triglav (1991–2010)
- Pisna poročila o realizaciji letnih načrtov (1990 – 2010)
- Opazovalni listi: zapisani podatki priložnostnih opazovanj (1980–2010)
- Pisna poročila n. nadzornikov – lovskih čuvajev (2005)
- Vprašalnik o jelenjadi v LPN Triglav (2010)

V zadnjih dveh desetletjih se je nabralo tudi precej ustnih informacij od nadzornikov – lovskih čuvajev, pa tudi lastne izkušnje pri upravljanju z jelenjadjo.

S taljšča metodologije je pomembno, da je lovišče Triglav, tako vsebinsko kot teritorialno ter po velikosti, v zadnjih šestdesetih letih delovalo v bistveno nespremenjenih okoliščinah. Že v prvi upravni organiziranosti lovišča (leta 1949) so bili teritorialno postavljeni lovski revirji z navedbo površin in opisom mej, ki se do danes niso bistveno spremenili. Za analizo stanja je namreč pomembno, da so podatki vezani na vedno isto območje in zbrani po metodah, ki so med seboj primerljive.

Zaradi želje, da bodo podatki o jelenjadi v LPN Triglav zbrani na enem mestu, je stanje jelenjadi prikazano precej podrobno, z navajanjem podatkov in prikazom v grafični računalniški obliki ter v sistemu GIS.

5.1.4 Stanje po naravovarstvenih okoliših (lovskih revirjih)

Zustanovitvijo Triglavskega narodnega parka so iz lovskih revirjev nastali naravovarstveni okoliši. Zaradi nalog na naravovarstvenem področju so uvedli nekatere spremembe, združili so nekatere lovske revirje. Današnja velikost okolišev je 4000 do 5000 ha.

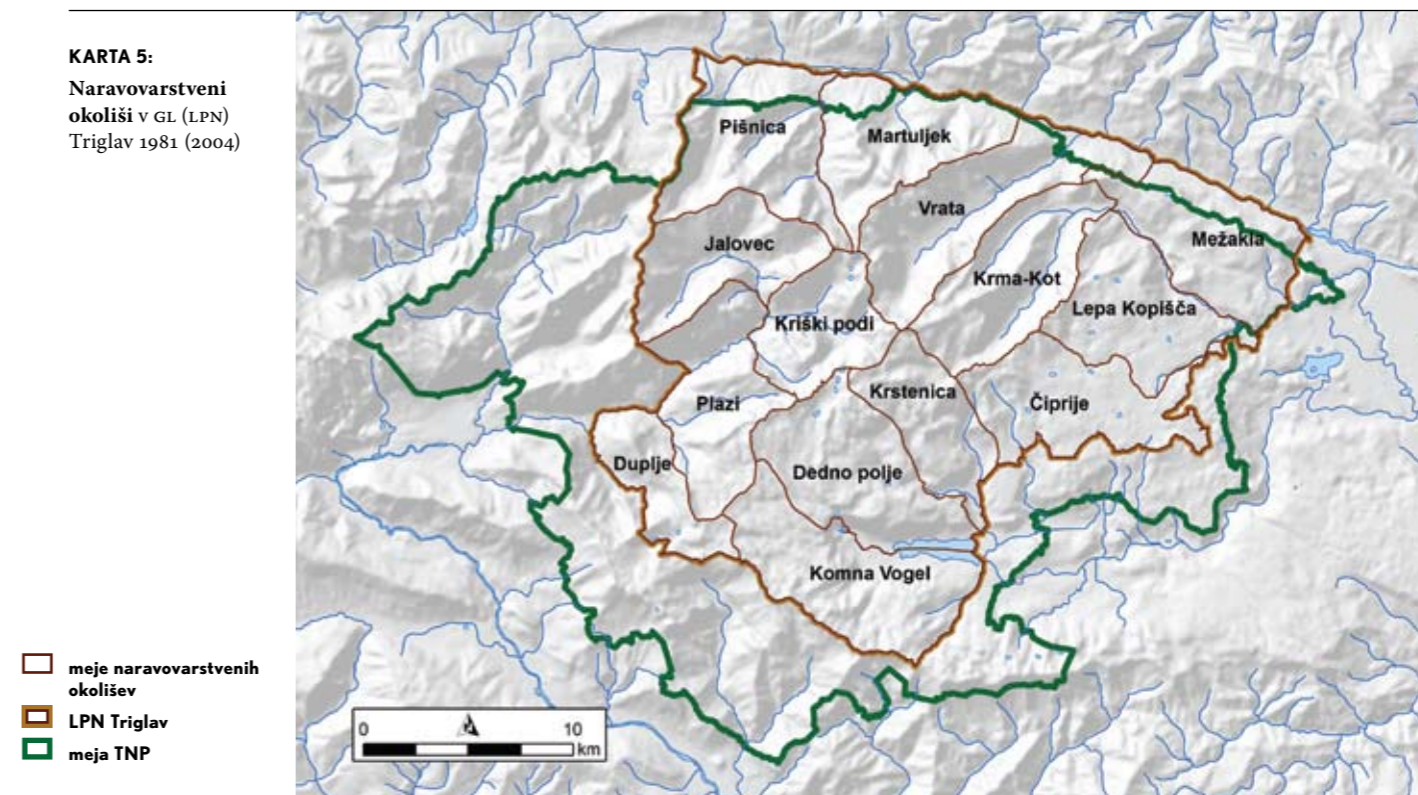
Razlike območij (površin in mej) med nekdanjimi lovskimi revirji in današnjimi naravovarstvenimi okoliši predstavljamo v naslednjem prikazu:

Pri vrstnem redu prikazovanja naravovarstvenih okolišev – lovskih revirjev smo uporabili prakso zadnjih petnajstih let, ko okoliše in oddelke, v katere so okoliši združeni, v lovske upravljanju obravnavamo v naslednjem vrstnem redu: Pišnica, Martuljek, Vrata, Krma Kot (oddelek Kranjska Gora), Mežakla, Lepa kopišča, Čiprije (oddelek Pokljuka), Krstenica, Dedno polje, Komna Vogel (oddelek Bohinj), Jalovec, Kriški podi, Plazi in Duplje (oddelek Trenta).

KARTA 4:
Lovski revirji
ZGD Triglav Bled
iz bonitiranja
lovišč 1968



KARTA 5:
Naravovarstveni
okoliši v GL (LPN)
Triglav 1981 (2004)



Pišnica

Okoliš Pišnica leži v »kodu« Zgornjesavske doline. Zanj so značilne visokogorske doline, ki so porasle z gozdovi ter segajo v svet visokogorja nad zgornjo gozdno mejo. Doline so strmo vsekane, po njih tečejo hudournne vode. Te doline so: Velika Pišnica s Krnico, Mala Pišnica, Planica in Tamar. V okolišu je tudi ravninski del (kmetijske površine, zlasti travniki in pašniki) od Kranjske Gore do Rateč (meje z Italijo).

Prvi podatek opazovanja jelenjadi je po letu 1970. Opazovali so le posamezne živali, in to neredno. Zabeležili pa so škodo na krompirju.

Prvi podatek o odstrelu je 30. 9. 1980, ko je bila v Planici odstreljena dvoletna (2) košuta s težo 63 kg. Prvega jelena so odstrelili leto kasneje, 2. 11. 1981 v Podkorenu. Bil je štiriletni jelen šesterak z biološko težo 95 kg.

Odvzem jelenjadi

PREGLEDNICA 1:
Odvzem jelenjadi v okolišu Pišnica 1970–2010

Desetletje	Odstrel			SKUPAJ
	Jelen	Košuta	Tele	
1970–1980	0	0	0	0
1981–1990	3	4	0	7
1991–2000	7	9	15	31
2001–2010	9	10	14	33
SKUPAJ	19	23	29	71

* Izgub oziroma najdenih poginulih živali ni bilo.

Današnje stanje

Jelenjad se je prostorsko razširila zlasti na lege z višjo nadmorsko višino, to je čez Malo Pišnico na območje Vršiča in v dolino Krnice. Zdaj jo sledijo tudi v dolini Planica prav do Tamarja. Pri tem je treba opozoriti, da se tu zadržuje le poleti, čez zimo pa se premakne v primernejše habitate, zlasti na karavanško stran, ki je v lovski pristojnosti LD Kranjska Gora.

To je drugače kot v preteklosti (približno do leta 1995), ko je bila jelenjad zgoščena na območju vitranških smučišč in Rateškega polja z zaledjem Macesnovca in Lomov. Danes se posamezne živali ali manjše skupine (2 do 3 živali) nahajajo tu zlasti pozimi.

Vzrok letne migracije je zelo verjetno v stalnem nemiru in vznemirjanju obiskovalcev, zaradi katerih se jelenjad umakne v mirnejša višja območja.

Današnje stanje najbolje povzema zapis Rada Legata, nadzornika in lovskega čuvaja v okolišu Pišnica, iz leta 2008: »V revirju Pišnica opažam, da se jelenjad počasi, a vztrajno širi v predele revirja, kjer je včasih ni bilo. Tako je jelenjad slediti na Starem Tamarju pod Vršičem, v tem predelu je bil najden tudi odpaden rog. V letošnjem letu sem poleti večkrat opazoval košuto s teletom v Krnici, skoraj pod Kriško steno. V času ruka sta bila tam opažena tudi dva jelena in starejšega sem slišal tudi rukati. Sklepam, da se del te (karavanške) populacije že povezuje s trentarsko. Sicer pa je jelenjad prisotna v vseh drugih predelih revirja, razen v Tamarju. Pozimi se večji del populacije preseli v revir Martuljek, v lovišče LD Kranjska Gora, del pa v Italijo, kjer jo intenzivno krmijo v bližini Belopeških jezer. Lov jelenjadi v redni lovni dobi otežujejo vsem znani dejavniki. Zato bi bilo vsekakor primerno dovoliti odstrel enoletne jelenjadi zunaj lovne dobe. To še zlasti velja za revir Martuljek, kjer prezimuje več jelenjadi, pa tudi plan odstrela je večji.«

Martuljek

Okoliš Martuljek se nahaja južno od vasi Martuljek in obsega vrhove Martuljkove gorske skupine s prepadnimi stenami in pobočji, ki prehajajo v nekoliko bolj blaga gozdnata območja, ta pa se deloma strmo spuščajo v dolino Save Dolinke. Značilno je prevladujoče visokogorje s severnimi legami ter manjši ravninski del pašnikov in travnikov ob Savi Dolinki. Oba večja vodotoka, Martuljek in Beli potok, sta hudourniška.

Podatki o začetni prisotnosti jelenjadi v okolišu Martuljek so podobni kot v okolišu Pišnica. Prvo jelenjad, ki je bila najprej prehodna, so opazovali po letu 1970, in sicer od Tarmanovega polja (kmetija Tarman na Logu pri Kranjski Gori) do Zupanove ravni (vasi Belca), to je v ravninskem delu okoliša Martuljek na desni strani Save Dolinke.

Prvi jelenov ruk je bilo slišati leta 1973. V tem času (1973 do 1975) sta bila uplenjena dva močna jelena, in sicer na polju za današnjim novim pokopališčem v Kranjski Gori, kjer so bile krompirjeve njive. Prvi točen podatek o odstrelu jelena je 9. 7. 1979, in sicer odstrel enoletnega jelena šilarja v Belem potoku. V LD Kranjska Gora je bil prvi jelen uplenjen že leta 1953 in sicer v Karavankah, v predelu Jeriče. Iz tega sklepamo na časovno prisotnost jelenjadi v Zgornjesavski dolini ter na postopno širjenje iz ugodnih prisojnih območij Karavank v manj ugodna osojna območja na desni strani Save Dolinke.

Po letu 1975 se je jelenjad hitro množila, tako da so bile odstreljene tudi že košute in teleta. Prvo tele je bilo odstreljeno v Smrajki leta 1977. Po letu 1980 pa je postala jelenjad v tem okolišu že stalna in število je bilo ocenjeno na okoli 20 živali.

Odvzem jelenjadi

PREGLEDNICA 2:
Odvzem jelenjadi v okolišu Martuljek od 1970 do 2010

Desetletje	Odstrel			Pogin *	SKUPAJ
	Jelen	Košuta	Tele		
1970–1980	1	3	0	0	4
1981–1990	8	17	9	0	34
1991–2000	15	35	31	1	82
2001–2010	13	24	20	6	63
SKUPAJ	37	79	60	7	183

* 6 Telet, 1 košuta

Današnje stanje

Je podobno kot v okolišu Pišnica. Jelenjad se v manjšem številu zadržuje v nižinskem delu okoliša vse leto, v poletnem času tudi višje, do zgornje gozdne meje, pa tudi v pasu rušja prav pod severnimi stenami Martuljskih gora (Smrajka, Beli potok, Jasenje). Pozimi se del živali stalno zadržuje v ravninskem delu ob Savi Dolinki, kjer obiskuje dve manjši krmišči, del pa prehaja na karavanško stran, v lovišče LD Kranjska Gora.

Martuljske gore so sicer vedno bolj obiskane, vendar ni označenih planinskih poti, zato so tu še predeli sorazmernega miru.

S stališča varstva in upravljanja pa je postala moteča kolesarska pot, ki je speljana po nekdanji železniški progi.

Problem varstva je tudi medkrajevna cesta Jesenice–Kranjska Gora, čez katero jelenjad redno prehaja iz osojnih gorskih območij Martuljskih gora na prisojne lege Karavank. Zaradi stalnega prometa tudi v nočnem času so na tej cesti pogosti povozi divjadi, zlasti srnjadi in jelenjadi.

Čeprav so naravne razmere za jelenjad v okolišu Martuljek slabše, zlasti pozimi, se

je tu stalno naselila, kar podpira splošno ugotovitev, da išče zlasti območja miru, samo da ima izpolnjene temeljne pogoje prehranjevanja.

Vrata

Okoliš Vrata obsega dolino Vrata s položnimi gozdnatimi podnožji, značilnim zatrepom, ki se zajeda med triglavsko severno steno in Stenar, strma pobočja nad zgornjo gozdno mejo, ki prehajajo v grebene in prepadne stene prav do vrhov obdajajočih gora. Za okoliš so značilna obsežna melišča in rušja ter visokogorska travišča. K okolišu Vrata spada tudi del severnega območja Mežakle nad Mojstrano, ki sega do Save Dolinke. Za okoliš Vrata so torej značilna območja strnjenih gozdov ter visokogorskega sveta.

Prvi podatek je v pisnem poročilu takratnega lovskega čuvaja Toneta Kuharja, in sicer odstrel jelena šilarja (enoletnega jelena) leta 1976 na Boru. Kuhar tudi navaja, da je leta 1988 našel poginulega jelena v Goričici pri Gornjem Komnu v Vratih. Teh dveh podatkov v evidenčni knjigi ni, navedena pa sta v preglednici odvzema.

Iz vprašalnika razberemo, da je bilo prvo opazovanje jelenjadi avgusta 1975 v Velikem Čerlovcu; šlo je za mlajšega, dve- do štiriletnega jelena.

Prvi podatek o odstrelu košute je odstrel starejše (desetletne) košute 23. 11. 1983 na Boru, naslednji podatek pa je šele 6. 11. 1990, in sicer odstrel štiriletne košute, prav tako na Boru. Gre za ozek travnat predel na desni strani Save Dolinke, ki prehaja v gozdnata severna pobočja Vrtaške planine in ima naravno povezavo s podobnim svetom proti Martuljku (Martuljska povezava).

V zadnjih dveh desetletjih se je jelenjad začela pojavljati redno, vendar nikoli prav številčno.

Odvzem jelenjadi

PREGLEDNICA 3:
Odvzem jelenjadi
v okolišu Vrata
1970–2010

Desetletje	Odstrel			Pogin	SKUPAJ
	Jelen	Košuta	Tele		
1970-1980	1	0	0	0	1
1981-1990	0	2	0	1	3
1991-2000	3	0	2	0	5
2001-2010	5	2	5	2	14
SKUPAJ	9	4	7	3	23

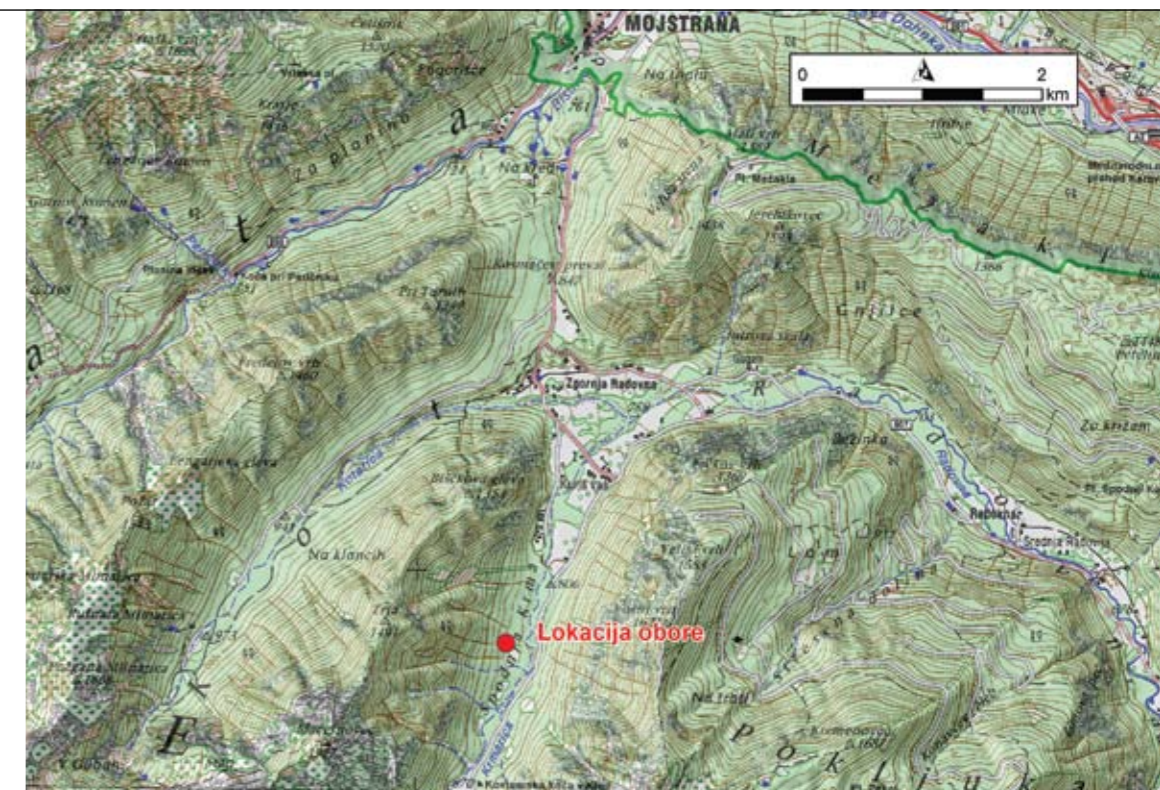
Današnje stanje

Današnja prisotnost jelenjadi se precej razlikuje od tiste v preteklosti. Jelenjad je postala stalna, prostorsko in s tem številčno se širi. Tone Kuhar, nekdanji NN lovski čuvaj v Vratih: jelenjad se je vsa leta zadrževala v Višjeku in Krasu proti Vrtaški planini; sicer pa se je poleti nahajala od Mlak pod Mežaklo do Aljaževega doma, pozimi je odhajala na karavanško stran, posamezne živali pa so ostale v predelu Višjeka.

Krma-Kot

Okoliš Krma-Kot obsega obe imenovani alpski dolini, ki se zajedata v vznožje Triglava. Prostorsko ima okoliš podobne lastnosti kot Vrata, le da je ravninskega dela precej več. Obsega namreč Zgornjo Radovno z istoimensko vasjo ter pripadajoče travnike, pašnike in obdelovalne površine ter obsežne pašne površine v spodnji Krmi (Zasipska planina), ki je zatrep doline Radovne. K okolišu spada tudi del Mežakle, in sicer južne gozdnate lege nad Zgornjo Radovno do Jerebikovca, najvišjega vrha Mežakle.

KARTA 6:
Lokacija obore
leta 1926



Za TNP je zanimiv podatek, da je bila v tridesetih letih prejšnjega stoletja postavljena obora za jelenjad pri Zasipski planini v Krmi. V oboro v kraljevem lovišču v Krmi so leta 1926 naselili 10 živali, ki so jih pripeljali iz Belja. Do leta 1936 se je jelenjad razmnožila na okoli 36. Vendar se ni dobro obnesla: odvisna je bila od krmljenja, povzročala je škodo na poljščinah ter bila preveč »domača«. Zato so jo v Krmi želeli trajno odstraniti. S pogoni jim je to tudi uspelo. Malo pred drugo svetovno vojno je v Krmi ni bilo več. Morda so ostale le posamezne živali.

Po drugi svetovni vojni je prvi podatek o jelenjadi iz leta 1976, in sicer poročila o sledih in iztrebkih na Gogalovem rovtu in na Psnakovem plazu v Zgornji Radovni. 29. 9. 1981 so uplenili dveletni jelen šilar pri Gogalu, 16. 9. 1988 pa prva košuta na Gogalovem rovtu.

Jelenjad je v okolišu Krma-Kot postala stalno prisotna. Tu ima zadovoljive naravne razmere, pa tudi zaledje Mežakle in Pokljuke. Stalno se zadržuje v pobočjih Mežakle od Gogalovega rovta do Psnakovega plazu, pod Turni, od Brscev do Hibe ter na območju Mostiča. V ravninskem delu Zgornje Radovne in Krme zaradi stalnega vznemirjanja in popasenosti ni pogosta.

Zanimivo je, da se je ruk v letu 2009 slišal le enkrat nad Zasipsko planino v Krmi. Vzrok je verjetno v različnih oblikah vznemirjanja, kar sicer velja tudi drugod v LPN. Prvič je bila opažena tudi telica (enoletna košuta) v skalovju nad Klinom v Kotu.

V preteklih letih je jelenjad redno obiskovala privabljalni krmišči na Klančnikovem rovtu in Novakovem rovtu, kjer pa je v zimi 2009/10 ni bilo več (prisotnost volka). Pač pa obiskuje krmišče Na Klancu; leta 2009 so bili to košuta s teletom, tele in dva mlada jelena.

Pozimi se jelenjad iz Krme in Kota umakne niže ob reki Radovni. Zadržuje se v prisojnih legah Mežakle nad Klemenakom v Srednji Radovni. V poročilu o prisotnosti jelenjadi je zapisana zanimivost, da namreč zimski premik jelenjadi sovpada z umikanjem izvira reke Radovne. To lahko povežemo z ugotovitvijo, da se jelenjad v dolini Radovne v zimskem času rada zadržuje tik ob reki Radovni, zlasti ob visokem snegu.

Odvzem jelenjadi

PREGLEDNICA 4:
Odvzem jelenjadi
v okolišu Krma Kot
1970–2010

Desetletje	Odstrel			Pogin	SKUPAJ
	Jelen	Košuta	Tele		
1970–1980	0	0	0	0	0
1981–1990	1	2	0	0	3
1991–2000	3	7	6	0	16
2001–2010	5	11	10	3	29
SKUPAJ	9	20	16	3	48

Današnje stanje

Jelenjad je v okolišu Krma-Kot postala stalno prisotna. Tu ima zadovoljive naravne razmere, pa tudi zaledje Mežakle in Pokljuke. Stalno se zadržuje v pobočjih Mežakle od Gogalovega rovtu do Psnakovega plazu, pod Turni, od Brscev do Hibe ter na območju Mostiča. V ravninskem delu Zgornje Radovne in Krme zaradi stalnega vznemirjanja in popasenosti ni pogosta.

Zanimivo je, da se je ruk v letu 2009 slišal le enkrat nad Zasipsko planino v Krmi. Vzrok je verjetno v različnih oblikah vznemirjanja, kar sicer velja tudi drugod v LPN. Prvič je bila opažena tudi telica (enoletna košuta) v skalovju nad Klinom v Kotu.

V preteklih letih je jelenjad redno obiskovala privabljalni krmišči na Klančnikovem rovtu in Novakovem rovtu, kjer pa je v zimi 2009/10 ni bilo več (prisotnost volka). Pač pa obiskuje krmišče Na Klancu; leta 2009 so bili to košuta s teletom, tele in dva mlada jelena.

Pozimi se jelenjad iz Krme in Kota umakne niže ob reki Radovni. Zadržuje se v prisojnih legah Mežakle nad Klemenakom v Srednji Radovni. V poročilu o prisotnosti jelenjadi je zapisana zanimivost, da namreč zimski premik jelenjadi sovpada z umikanjem izvira reke Radovne. To lahko povežemo z ugotovitvijo, da se jelenjad v dolini Radovne v zimskem času rada zadržuje tik ob reki Radovni, zlasti ob visokem snegu.

Mežakla

Okoliš Mežakla je gozdnata planota, ki jo omejujeta reki Sava Dolinka in Radovna. Severna in zahodna pobočja so zelo strma in večkrat skalovito prepadna. Ta pobočja loči greben od Jerebikovca, ki je najvišji vrh Mežakle, preko Petelina do Planskega vrha, od planotastega dela, kjer je nekaj pašnih planin z osrednjim ravninskim delom, imenovanim Ravne, večino pa porašča mešan gozd z prevladujočima smreko in bukvijo. Na vzhodno in južno stran se planotasti svet prevesi v dokaj strma gozdnata pobočja do reke Radovne. Na jugovzhodnih obronkih Mežakle so vasi in zaselki s kmetijskimi površinami (prevladujejo travniki), v vznožju ob levem bregu reke Radovne pa leži ozek ravninski del s posameznimi kmetijami (Spodnja in Srednja Radovna).

Iz pisnih pričevanj lahko razberemo, da je bila jelenjad na območju Mežakle prisotna že pred drugo svetovno vojno; njena prisotnost je bila vezana na naseljeno jelenjad v obori v Krmi. Zasedimo podatek, da sta bila dva jelena uplenjena pred letom 1940 na Poljanah pod Mežaklo; to je predel, kjer danes stoji največje krmišče za jelenjad v LPN Triglav.

V zadnjih 40 letih, odkar imamo uplenitve jelenjadi zapisane v evidenčnih knjigah, so prvo košuto v revirju Mežakla uplenili 16. 11. 1970 na Lazah nad Gorjami (Zgornje ali Spodnje Laze). Leta 1976 so uplenili že 6 košut. Prvega jelena, starega 9 let, z biološko težo 160 kg in ocenjenega s 151,00 točkami, so uplenili 21. 12. 1972 v Zgornjih Lazah, naslednjega pa 29. 10. 1976 za Petelinom, torej v osrčju Mežakle. Prvo tele so uplenili leta 1983. Najtežji do zdaj uplenjeni jelen (leta 1981 na Petelinu) je tehtal 175 kg, očiščen, brez glave in nog. Najmočnejše rogovje pa je nosil 29. 9. 1997 uplenjen jelen, star 5–9 let, z ocenjenim rogovjem 183,74 točke in težkim 5 kg.

Na Mežakli se je jelenjad začela redno pojavljati po letu 1980 in se postopoma, a vztrajno številčno krepila. Prišla je čez Radovno s Pokljuke, in ne s karavanške strani, kar je bilo leta 2008 dokazano z analizo DNK. Množičnejši pojav jelenjadi ter njena stalna naselitev na Mežakli sovpadata z agromelioracijo zemljišč, opravljeno v letih 1980 do 1985.

Po tem obdobju so se začele pojavljati prve škode in z njimi odškodninski zahtevki. Zato je bilo postavljeno večje krmišče za jelenjad na Poljanah (1982, 1989), kjer se je do leta 1997 v zimskem času zadrževalo več kot 40 živali.

S stalno poselitvijo se je pojavil ruk, ki se je iz leta v leto stopnjeval. Najboljši predeli rukajočih jelenov so bili travniki v Srednji Radovni z Loko, Obljek s pripadajočo planino ter Petelin s planinama Zgornji in Spodnji Kozjek.

Odvzem jelenjadi

PREGLEDNICA 5:
Odvzem jelenjadi
v okolišu Mežakla
1970–2010

Desetletje	Odstrel			Pogin	SKUPAJ
	Jelen	Košuta	Tele		
1970–1980	8	14	0	0	22
1981–1990	24	20	19	0	63
1991–2000	41	47	58	1	147
2001–2010	53	69	68	19	209
SKUPAJ	126	150	145	20	441

Največ poginule jelenjadi smo našli v zgodnjepomladanskem času leta 2006 (11 živali) in 2009 (7 živali). Ti dve leti zaznamuje dolga, mrzla zima z visoko snežno odejo.

Današnje stanje

Mežakla je postala pravi jelenji revir. Mešani gozdovi z bujno podrastjo ter prepletanje s travnimi in pašnimi površinami so prehransko zelo primerni. Primerna so tudi

zimovališča na južnih obronkih, kjer se je jelenjad v zadnjih letih navadila obiskovati silažna skladišča. Čeprav so na tem območju tri krmišča, to ne zadostuje oziroma niso dovolj velika in založena z ustrezno krmo (primanjkuje silaže).

Zaradi rednega zadrževanja v bližini silažnih skladišč v neposredni bližini posameznih kmetij (Spodnje in Zgornje Laze, Poljane, Spodnja in Srednja Radovna) ter pri vzdrževanih krmiščih v zimskem času nastaja tudi občutnejša škoda na gozdnem drevju, zlasti lupljenje smrek v letvenjakih ter nekaterih listavcev (jesen, vrbovje). Škode sicer ni opaziti na obsežnejših površinah, zato pa jih je več na posameznih lokacijah.

Nezadovoljstvo kmetov in redni odškodninski zahtevki se pojavljajo tudi zaradi spomladanske popasenosti travinja, kar nekoliko zakasni pašo domačih živali. Upravljavec LPN je zadnje desetletje izplačal pavšalne zneske za povzročeno škodo te vrste. Mestoma se pojavlja škoda tudi na poljščinah ter v sadovnjakih.

Pozimi se jelenjad zadržuje v nekaj tropih od 10 do 25 živali ter v nekaj manjših tropih do pet živali. Upoštevati moramo tudi, da se pozimi jelenjadi na krmiščih Mežakle pridruži nekaj jelenjadi s Pokljuke, zlasti tista iz okoliša Lepa kopišča, in sicer v predelu, ki gravitira v dolino Radovne.

Glavna letna prebivališča jelenjadi, ki jih povezujemo z jesenskim obdobjem ruka, so v srednji Radovni (kmetiji Klemenak in Pangrc), predel Loma in Kosma nad Poljanami, ki se razteza do Planskega vrha in planine Obranca, kjer se sliši do deset rukajočih jelenov, ter predel od Jerebikovca do Obljeka in Pršivca. Z jelenjadjo je poseljena tako rekoč vsa Mežakla; ocenjujemo, da tam živi okoli 100 živali.

Izgube jelenjadi so večje v letih z dolgimi zimami. Sicer je jelenjad zelo prilagodljiva in preživetveno odporna. Leta 2008 smo na Pernikih našli košuto, ki jo je uplenil volk, skoraj zanesljivo tisti, ki se od leta 2007 stalno zadržuje na obširnem območju Pokljuke (glej ugotovitve v okolišu Lepa kopišča in Čiprije).

Čeprav Mežaklo v poletno-jesenskem času množično obiskujejo gobarji, se jelenjad uspešno prilagaja s premikanjem v mirna območja ter z dnevnim zadrževanjem v neprehodnih goščah, na pašo pa izstopa skoraj samo ponoči. To pa zelo otežuje lov in izvedbo načrtovanih letnih odvzemov. Zaradi obiskovalcev je porabimo (pre)več časa za lov. Ob tem je treba upoštevati še skrajšano lovno obdobje zaradi zimskih razmer, pa tudi zaradi velike in stalne navzočnosti obiskovalcev ob lepem jesenskem vremenu.

Lov je otežen tudi zaradi celoletne sečnje, zaradi več hkrati odprtih sečišč, zlasti pa zaradi priložnostnih sečenj v času ruka na običajnih rukališčih. Problem je tudi celodnevno sekanje, ki povzroča nemir od zgodnjih jutranjih do poznih večernih ur. Niso redki primeri, ko sekajo tudi ponoči pod žarometom. Jelenjad se sicer prilagaja s premikanjem, vendar pri lovu to pomeni srečanje z novimi, še neznanimi krajevnimi navadami jelenjadi.

Moteča je tudi navzočnost lastnikov in obiskovalcev počitniških hišic, ki so sicer omejene na posamezne predele Mežakle, zaznavamo pa prizadevanja za njihovo širjenje ter uveljavljanje počitniškega turizma v osrednjem delu Mežakle, kar seveda pomeni različne dejavnosti v njenem zaledju oziroma širšem območju.

Zaradi vsega naštetega sta pretežni čas lova in realizacija odvzema osredotočena na november in december, ko so za lov že neugodne razmere (kratki dnevi, slabo vreme). Pogosto se zgodi, da zapade sneg precej pred končanjem lovne dobe (konec koledarskega leta).

Lepa kopišča

Okoliš Lepa kopišča obsega strmejša severovzhodna pobočja ter del planote Pokljuka. Severovzhodna pobočja se spuščajo v dolino Radovne. Prevladuje gozd, ki ga prekinjajo pašne planine: Kranjska dolina, Velika in Mala ravan, Meja dolina, Klek in Lipanca. Številne pašne planine, ki jih tudi kosijo, sestavljajo Staro Pokljuko, nekaj manjših travnatih površin pa je tudi ob reki Radovni. V okolišu je tudi nekaj sveta nad zgornjo gozdno mejo, ki doseže vrh v 2007 m visoki Debeli peči.

Prvi podatek opazovanja jelenjadi na Lepih kopiščih je 2. 11. 1964, ko so pod planino Lipanca videli dve košuti in jelena deseteraka. Prvo košuto so uplenili 30. 10. 1971 v oddelku 99 (gozdni oddelek), to je na Lepih kopiščih. Prvega jelena, starega pet let, so uplenili 7. 10. 1972 na Stari Pokljuki nad Figocem. Leto poprej, 5. 10. 1976, je bilo organizirano poslušanje ruka na več mestih na Pokljuki. Slišali so le enega jelena, in sicer na planini Klek.

Glede na oboro v Krmi, postavljeno pred drugo svetovno vojno, ter tedanje stanje jelenjadi na Mežakli in v Radovni sklepamo, da je jelenjad v tistem času živela tudi na Pokljuki ali vsaj na njenem obrobju, ki meji na Radovno (Stara Pokljuka, Stresena dolina, Klek).

Po letu 1980 se je jelenjad začela stalno pojavljati in širiti, vendar sprva ne tako močno kot na Mežakli. V zadnjih letih pa je jelenjadi prav v okolišu Lepa kopišča vedno več in se prostorsko širi.

Odvzem jelenjadi

PREGLEDNICA 6:
Odvzem jelenjadi v okolišu Lepa kopišča 1970–2010

Največ poginule jelenjadi smo v zadnjih štirih letih našli zaradi dveh hujših zim ter stalne prisotnosti volka.

Desetletje	Odstrel			Pogin	SKUPAJ
	Jelen	Košuta	Tele		
1970–1980	3	5	0	0	8
1981–1990	12	8	13	0	33
1991–2000	22	26	32	5	85
2001–2010	22	36	43	22	123
SKUPAJ	59	75	88	27	249

Današnje stanje

Jelenjad je v okolišu Lepa kopišča postala stalna in številčna. Zavzela je tradicionalni življenjski prostor gamsa v Vošovcu, pod Debelo pečjo in v Stresenci. Sicer je čez leto prisotna povsod v okolišu, raje pa se zadržuje v mirnejših predelih, kjer čez dan lahko počiva. Najizrazitejše takšno območje so strma gozdnata pobočja nad Radovno (Stresenca, Kremenovec). Ponoči se pride past na planine.

V času ruka (septembra, oktobra) se rukajoči jeleni redno oglašajo okoli planine Klek, ki je z okolico najmočnejše jelenovo rukališče. Tu sočasno ruka več samcev. To rukališče je primerljivo z najmočnejšimi rukališči na Mežakli.

Pozimi se jelenjad znotraj LPN preseli s planote na obrobje Stare Pokljuke in v Radovno, precej živali pa prezimuje tudi na območju lovskih družin Koprivnik-Gorjuše in Bled. Kadar je manj snega, posamezna jelenjad ostane tudi više. V okolišu sta dve stalni zimski krmišči, obe v Radovni. Krmišči sta bili najprej namenjeni muflonom, zdaj pa ju stalno obiskuje tudi jelenjad.

Škoda nastaja predvsem v gozdu z objedanjem jelke in listavcev, zlasti na območju Lepih kopišč, ki se intenzivno pomlajuje. Škod je tudi v smrekovih letvenjakih, kjer jelenjad lupi drevje. Tako smo v zadnjih letih obravnavali nekaj večjih odškodninskih

zahtevkov prav zaradi škode v gozdu. Nekaj zahtevkov smo dobili tudi zaradi popasenosti na pašnih planinah, zlasti na Stari Pokljuki.

Prav na Pokljuki, na Lepih kopiščih, se je decembra 2007 pojavil volk, ki se tu zadržuje še danes. Gre za eno žival, ki so jo tudi videli. Našli so več živali, največ muflonov in jelenjadi, ki jih je pokončal volk; v letih 2008 in 2009 so našli 12 glav jelenjadi. Imamo tudi podatke o za leto 2010. Verjetno isti volk se je v tem času pojavil tudi na Mežakli in v Bohinju, kar kaže na volkovo značilnost, da »kroži« na širšem območju oziroma zaledju Pokljuke. Kolikšen je dosedanji dejanski vpliv na jelenjad oziroma njeno številčno zmanjšanje, še ne moremo reči. Spremembe pa je opaziti na lovu: jelenjad je postala previdnejša in težje opazljiva ter nerada izstopa.

Etološke značilnosti jelenjadi zaradi stalnega vznemirjanja so podobne (enake) kot na Mežakli. Isto velja za lov (glej ugotovitve današnjega stanja na Mežakli).

Čiprije

Pretežni del okoliša Čiprije je na Pokljuki z značilno gozdnato krajino. Značilna je velika pašna planina Javornik sredi pokljuških gozdov. Na južni strani sega okoliš na Uskovnico ter nad njo na planino Konjščica, ki prehaja proti JV v globoko zarezano strugo Ribnice. Prehod s Pokljuke na oba Selišnika, na Viševnik, čez oba Draška vrhova in Tosc na planino Zgornji Tosc do Čiprija daje okolišu tudi visokogorski značaj.

Prvi podatek je odstrel enoletne košute 8. 10. 1970 na Mesnovcu, odstrel prvega jelena pa je bil 1. 10. 1976 prav tako na Mesnovcu. Jelen je bil star več kot 10 let, z rogovjem, ocenjenim na 172,75 točke.

Glede na stanje jelenjadi na Mežakli in v Radovni ter ugotovitve o stanju v okolišu Lepa kopišča je bila jelenjad v okolišu Čiprije zelo verjetno prisotna že pred prvimi zapisanimi podatki. Omeniti moramo, da je bilo prvotno območje okolišev Lepa kopišča in Čiprije razdeljeno na tri nekdanje lovske revirje: poleg Lepih kopišč in Čiprija še na Mrzli studenec.

Za prisotnost jelenjadi v Čipriju velja v preteklosti podobno kot za Lepa kopišča. Po letu 1980 se je jelenjad začela pojavljati pogosteje in redno, lahko rečemo, da je je iz leta v leto več.

Odvzem jelenjadi

PREGLEDNICA 7:
Odvzem jelenjadi
v okolišu Čiprije
1970–2010

Desetletje	Odstrel			Pogin	SKUPAJ
	Jelen	Košuta	Tele		
1970–1980	7	4	1	0	12
1981–1990	3	4	10	0	17
1991–2000	14	28	20	0	62
2001–2010	14	20	19	7	60
SKUPAJ	38	56	50	7	151

Današnje stanje

Čeprav je jelenjad v okolišu Čiprije postala stalna, je je številčno manj kot v okoliših Mežakla in Lepa kopišča. Na to kažejo manjši načrtovani odvzemi ter realizacija odvzema. Manj jelenjadi je verjetno posledica precejšnjega dela nad zgornjo gozdno mejo, kjer so številne planinske poti in številni obiskovalci. V okolišu so

tudi vojaški in športni center na Rudnem polju ter gosta počitniška naselja na Goreljku, preprežena s pašnimi planinami in stanovi. Sklepamo, da je manj miru in zato s tega stališča manj primerno za večje število jelenjadi.

Pozimi v okolišu Čiprije jelenjadi tako rekoč ni. Preseli se na sosednja robna območja, zlasti na območje Gorjuš in Koprivnika oziroma na območje LD s tem imenom.

Prisotnost volka je v zadnjih treh letih čutiti tudi v okolišu Čiprije. Glede izvajanja lova veljajo podobne ugotovitve kot v okolišu Lepa kopišča.

Krstenica

Okoliš Krstenica leži v območju Bohinja oziroma spada v naravovarstveni oddelek Bohinj. Obsega vrhove od Triglava, preko Doliča in Hribaric na Debeli vrh ter Velo polje in Mišeljsko planino. Od tod se spusti na južna pobočja Tošca, na Uskovnico in strmo v dolino Voje. Preko Vrha oziroma planine Blato zaokroži planino Krstenico ter preko Ogradov konča na Debelem vrhu. Okoliš ima izrazito visokogorski značaj z nekaj znanimi planinami ter pašniško in počitniško poseljene Voje.

O jelenjadi na tem območju do leta 1998 ni podatkov. V pisnem poročilu nadzornikov lovcev iz leta 2008 za Krstenico ni podatkov, ker je bil okoliš takrat brez nadzornika lovca, v vprašalniku o stanju jelenjadi v LPN Triglav iz leta 2010 pa je podatek o prvem opazovanju jelenjadi leta 1998, ko je Tone Zadnikar zapisal, da je leto poprej, torej 1997, opazil košuto s teletom in junico. Prvi zapis o rukajočem jelenu je šele iz leta 2004, prvi odstrel pa je bil leta 29. 12. 2004, šlo je za triletnega jelena oziroma jelena v starostnem razredu 2–4. Iz tega sklepamo, da se je v okolišu Krstenica jelenjad najverjetneje pojavila šele v zadnjih petnajstih letih.

Odvzem jelenjadi

PREGLEDNICA 8:
Odvzem jelenjadi
v okolišu Krstenica
1970–2010

Desetletje	Odstrel			Pogin	SKUPAJ
	Jelen	Košuta	Tele		
1970–1980	0	0	0	0	0
1981–1990	0	0	0	0	0
1991–2000	0	0	0	0	0
2001–2010	4	1	3	2	10
SKUPAJ	4	1	3	2	10

Današnje stanje

V okolišu Krstenica je jelenjad postala stalna divjad. Številčno in prostorsko se širi. Verjetno je le vprašanje časa, kdaj se bo pasla tudi na Velem polju. Čez poletje je stalno prisotna na zgornji gozdni meji, redno jo sledimo na planini Krstenica in v njeni okolici, na planini Blato in v Vrhu. Na zimo se premakne v Voje in tu zadnja leta tudi prezimuje.

Dedno polje

Okoliš Dedno polje je v oddelku Bohinj, podoben je okolišu Krstenica. Najvišjo točko doseže na 2448 m visokih Vršakah, jugozahodno od Debelega vrha. Od tod se spusti na širše območje planotastega Dednega polja, Ovčarije, Laza in drugih planin na

tem območju, nato pa se strmo spusti do Bohinjskega jezera. Obsega vse območje vzhodnega dela jezera, s Pršivcem in Ukancem.

O prisotnosti jelenjadi v tem okolišu so podatki zelo podobni tistim v okolišu Krstanica. Tu so prvo jelenjad opazili leta 1997, prvi ruk so slišali leta 2005, prvi odstrel pa je bil leta 2004. Pred tem časom so jelenjad občasno zasledili kot prehodno divjad.

Odvzem jelenjadi

PREGLEDNICA 9:
Odvzem jelenjadi v okolišu Dedno polje 1970–2010

Desetletje	Odstrel			Pogin	SKUPAJ
	Jelen	Košuta	Tele		
1970–1980	0	0	0	0	0
1981–1990	0	0	0	0	0
1991–2000	0	0	0	0	0
2001–2010	2	0	0	0	2
SKUPAJ	2	0	0	0	2

Današnje stanje

V primerjavi z okolišem Krstenica že odvzem jelenjadi kaže, da se je jelenjad v okolišu Dedno polje pojavila pozneje ter se zelo verjetno razširila iz okoliša Krstenica, torej iz smeri Pokljuke preko Čiprija in Uskovnice, in to šele v zadnjem desetletju. Značilno je, da se jelenjad tu pojavlja predvsem nad zgornjo gozdno mejo z izjemo planine Hebet, torej okoliških gozdov, pozno jeseni pa zlasti na Poljanah in na planini Laz. Pozimi se večina jelenjadi premakne niže in zelo verjetno bolj na območje okoliša Krstenica, kjer v zadnjih letih redno prezimuje. Danes je jelenjad v okolišu Dedno polje stalno prisotna in se prostorsko širi.

Komna-Vogel

Okoliš Komna-Vogel je bil po Bonitiranju lovišč zavoda za gojitev divjadi Triglav Bled, iz katerega povzemamo osnovne značilnosti, razdeljen na lovska revirja Komna in Vogel. Lovišče Komna je visokogorska planota z grebenskimi vrhovi nad 2000 m. Obsega svet od Bohinjskega jezera proti zahodu na Mali vrh in po grebenih preko Bogatina, Čela in Velikega Špičja na vrh Kanjavca, od tod preko Hribaric čez Tičarico na Pršivc in do Bohinjskega jezera. Torej obsega vse širno območje Komne in doline Triglavskih jezer. Lovišče Vogel pa obsega del Bohinjskega jezera in gre po Bukovski Suhi mimo planine Suha na greben Čez Suho in nato po grebenu zahodno čez Vogel, na Škrbino do Malega vrha in se spusti do Bohinjskega jezera. Obsega torej visoko planoto, prepreženo z globokimi jarki (dolinami) in strminami na severni strani, ki padajo proti Bohinjskemu jezeru.

Prvi znan podatek o prisotnosti jelenjadi je opazovanje košute s teletom v septembru 1980, v Kratkem plazu, opazoval pa jo je Tone Zupan iz Bohinjske Bistrice. Prvi podatek o odstrelu: 2- do 4-letni jelen 13. 10. 1986 na Stari Planini; pozneje so odstrelili prav tako 2- do 4-letnega jelena na Kozjem grebenu nad planino Storeč ravan. Drugih podatkov o opazovanjih (ruku) iz tega obdobja ni. Sklepamo, da so se posamezne živali začele pojavljati že nekoliko pred letom 1980.

Odvzem jelenjadi

PREGLEDNICA 10:
Odvzem jelenjadi v okolišu Komna – Vogel 1970–2010

Desetletje	Odstrel			Pogin	SKUPAJ
	Jelen	Košuta	Tele		
1970–1980	0	0	0	0	0
1981–1990	2	0	0	0	2
1991–2000	2	2	0	0	4
2001–2010	3	5	3	0	11
SKUPAJ	7	7	3	0	17

Današnje stanje

Jelenjad se je pogosteje in redno začela pojavljati po letu 2000. Najprej se je zadrževala na območju Storeč ravan, v Bareči dolini, Kratkem plazu in v Gostem lesu. Nato se je prostorsko širila preko Vogla, Žagarjevega grabna in Mela v zatrep Savice. Danes se umika v mirnejše predele Lepe Komne, Poljance in Lopučnice. Tu je tudi reden ruk. Številčnost ni velika, prevladujejo tropiči s po tremi do petimi živalmi. Prezimuje na meji okoliša z LD Bohinjska Bistrica ali zunaj okoliša.

Jalovec

Naravovarstveni okoliš Jalovec je izrazito visokogorsko območje z najvišjo točko na vrhu Jalovca (2643 m). Okoliš omejujejo vrhovi in grebeni od prelaza Vršič, preko Prisojnika, Razorja, Goličice na greben Ribežni-Bavški Grintavec in naprej preko Pelcev, Jalovca in Travnika do prelaza Vršič. Obsega torej Mlinarico, Zadnjo Trento (izvir Soče in Zapoden) ter nad njo ležeči svet planine Zapotok, Lepe doline, Srednjice, Starega gozda in Velike Dnine.

Prvo opazovanje jelenjadi je zabeleženo 14. 7. 1993, gre za žival moškega spola pod Grivo (Srednjica). Naslednje leto v juniju so videli košuto na kraju, imenovanem Pri studencu (pod Vršičem).

Prvi zabeleženi odstrel je bil 3- do 4-letni jelen, uplenjen na Starem Utru leta 1996. »Spominjam se tistega dne, ko mi je takratni nadzornik in lovski čuvaj Jože Zakrajšek ves navdušen pripovedoval o tem doživetju. To je bilo zanj veliko presenečenje, saj je skrbel za okoliš, ki je bil izrazito gamsov, in jelenjadi pred tem ni sledil« (Marenče). Naslednji odstrel je nato sledil šele deset let kasneje, leta 2007.

Odvzem jelenjadi

PREGLEDNICA 11:
Odvzem jelenjadi v okolišu Jalovec 1970–2010

Desetletje	Odstrel			Pogin	SKUPAJ
	Jelen	Košuta	Tele		
1970–1980	0	0	0	0	0
1981–1990	0	0	0	0	0
1991–2000	1	0	0	0	1
2001–2010	2	1	1	0	4
SKUPAJ	3	1	1	0	5

Današnje stanje

Število jelenjadi se iz leta v leto povečuje, tako da naseljuje nove predele okoliša. Ruk je bil zabeležen leta 2007 v Stogu nad Zadnjo Trento, kjer je rukal jelen v tropu s košuto, teletom in junico, ruk samega jelena pa v Koritu v zatrepu Zadnje Trente. Pred tem so posamezni jeleni tu že rukali, vendar ne pred letom 2000. Jelenjad se čez leto zadržuje visoko v pasu rušja in vedno bolj posega v življenjski prostor gamsov.

Kriški podi

Okoliš Kriški podi obkrožajo vrhovi Goličice, Planje, Razorja, Pihavca, Triglava, Kanjavca, Čistega vrha in Ozebnika. Okoliš obsega širše območje Zadnjice, Kriških podov, Zaplanje in Trebiščine.

Do leta 2000 ni podatkov o opazovanjih oziroma sledih jelenjadi. Prvi zabeleženi znaki prisotnosti (sled) so iz leta 2002. Leta 2004 smo na Planji nad Trebiščino opazovali 8 živali in leto pozneje poslušali ruk dveh jelenov.

Odstrel prve jelenjadi je bil odstrel teleta, in sicer 23. 9. 2009 na Gmajni v Trenti.

Tudi v tem okolišu, ki je sicer pri pojavljanju jelenjadi najbolj »zaostal«, se jelenjad zdaj pojavlja redno in vedno pogosteje.

Plazi

Okoliš Plazi je v oddelku Trenta in obsega območje Vrsnika v dolino do reka Soče ter desno od rečice Vrsnik do planine Za Črnim vrhom, planino Za skalo, vas Na Skali, planino Plazi ter vrhove Mala in Velika Tičarica, Čisti vrh, Veliko špičje, Vogel, Čelo Travnški rob, Kuk, Ruš in Velika vrata. Okoliš je razgiban, z najnižjo točko ob reki Soči, 514 m, in najvišjo na Voglu, 2348 m.

Prvo opazovanje jelenjadi je datum 22. 8. 1985, v Dolini pri Bajerju nad planino Za Skalo; opazovan je bil 3- 4-leten jelen osmerak. Leto pozneje (15. 10. 1986) je jelen rukal Na Lečarici (Lejčerci). Leta 1987 pa so opazili prve košute v Plazih. 13. 7. 1988 sta bili opazovani dve košuti in tele na Jezeru.

Prvega jelena, starega 5 do 10 let, so uplenili 2. 10. 1990 V Glavah.

Odvzem jelenjadi

PREGLEDNICA 12:
Odvzem jelenjadi
v okolišu Plazi
1970–2010

Desetletje	Odstrel			Pogin	SKUPAJ
	Jelen	Košuta	Tele		
1991-2000	1	2	0	2	5
2001-2010	8	7	8	4	27
SKUPAJ	9	9	8	6	32

Današnje stanje

Jelenjad se številčno in prostorsko širi. Največ je je na planini Za Skalo, planini Plazi in v Vrsniku. Število se poveča v času ruka, ko pridejo jeleni s sosednjih območij. Pozimi se delno zadržuje v dolinskem delu okoliša, sicer pa se pomakne niže po dolini Soče.

Duplje

Okoliš Duplje obsega levo stran rečice Vrsnik v Vrsniku, levi breg reke Soče med Vrsnikom in Lepeno, desno stran rečice Lepene (meja z LD Soča), zatrep Lepene, Črni vrh, Kaluder, planino Duplje do Bogatina, Lanževica in Kala. Okoliš je razgiban visokogorski.

Po izjavi Cirila Bradaškega, nekdanjega lovskega čuvaja v ZGD Triglav-Bled iz Soče, se je prva jelenjad v dolini Soče pojavila po letu 1950, in sicer na območju ZGD Triglav v lovskem revirju Duplje, ki je enak današnjemu naravovarstvenemu okolišu Duplje. Bradaški je prvega jelena opazoval v Vovenkovovih Drastih, košuto s teletom pa v Češnjici. Leta 1963 se je pojavil poškodovan jelen v Koritih v Vrsniku. Okoli leta 1970 se je na Črči pojavilo 7 glav košutarije (košute in teleta).

Prvi zabeležen odstrel jelenjadi, 4-letnega jelena v Lepeni, je iz leta 1990; prvo košuto pa so odstrelili leta 1991 Pod Prodi.

Odvzem jelenjadi

PREGLEDNICA 13:
Odvzem jelenjadi
v okolišu Duplje
1970–2010

Desetletje	Odstrel			Pogin	SKUPAJ
	Jelen	Košuta	Tele		
1991-2000	4	2	1	2	9
2001-2010	9	11	11	11	42
SKUPAJ	13	13	12	13	51

Današnje stanje

Jelenjad se tako kot v drugih okoliših LPN Triglav številčno in prostorsko širi. Prisotna je že v vseh predelih okoliša. Tam kjer so bili pred leti gamsi, je danes predvsem jelenjad, gamsi pa se umikajo drugam. Ne vemo še, ali tudi jelenjad vpliva na vsaj delni umik gamsov na druga območja. Lov je iz znanih vzrokov težaven, število odvzema pa prenizko.

Naravovarstveni okoliš Duplje je daleč »najmočnejši« okoliš (revir) jelenjadi v oddelku Trenta. Kako Duplje postajajo jelenov okoliš, se kaže tudi v »moči« jelenovega rogovja, saj so leta 2005 Pod Melino uplenili 5- do 9-letnega jelena s 189,05 točke. To je v LPN Triglav najmočnejši znan jelen po številu točk za rogovje. Podatki opazovanj v oddelku Trenta v zadnjih dveh letih pa povedo, da jeleni z okoli 190 točkami za rogovje niso več nobena izjema.

Na koncu opisa stanja v okoliših povzemamo še del članka z naslovom »Ali bo jelenjad izpodrinila gamsa« (Miha Marenče, Lovec 5/2005).

Zelo redko bomo kot naključni obiskovalci srečali jelenjad. Lahko bi sklepali, da jelenjadi ni oziroma, da je maloštevilčna. Vendar poznavalci vemo, da je ravno obratno. Po sledovih in opazovanjih na čakališčih ugotavljamo, da jelenjad postaja pravzaprav povsod prisotna in vedno številčnejša. Tako je zdaj. Še pred dvajsetimi leti pa je bila jelenjad v LPN Triglav maloštevilčna, in še to le na Mežakli, Pokljuki in Radovni, nekaj tudi v Zgornjesavski dolini, posamezne živali pa v Črnem vrhu nad Vrsnikom. Ne bom pozabil, ko mi je žal že pokojni Jože Zakrajšek – Joza poleti 1996 ves navdušen pripovedoval, kako je v zgodnjem jutru visoko nad dolino Zapoden v Trenti v rušju opazoval jelena osmeraka. To je bilo Jozovo prvo opazovanje jelenjadi v »njegovem« Jalovcu, ki slovi kot najboljši gamsji »revir«. In zdaj, še ne deset let po tem dogodku? Stojan Zorč, novi nadzornik in poklicni lovec v Jalovcu in vnuk slavnega Antona Kravanje

– Kopiščarja, je minulo jesen opazoval trop petih glav jelenjadi še dlje in še više, nad Planino Zapotok. Tod postajajo opazovanja, še pogosteje pa sledenja jelenjadi običajna. Sicer pa je zdaj na primorski strani LPN Triglav največ jelenjadi v Vrsniku oziroma njegovi širši okolici, v Črnem vrhu, v Plazih, Krbulniku in planini Za Skalo. V predlanskem roku sva z Bertijem Kravanjo nad planino Za Skalo poslušala ruk treh jelenov. Še zlasti zanimivo je bilo opazovanje močnega deseteraka na razdalji trideset metrov, ki je rukai sredi opoldneva. Košuto s teletom, telico in srednje starega jelena pa sva sredi dopoldneva opazovala na visokogorskih traviščih 2.019 metrov visokega Kuka. Berti mi je povedal, da je v lanskem roku v Vrsniku poslušal z nega mesta hkrati pet jelenov. Visoko nad vasjo Vas na Skali, kjer domuje Bertijev rod, pa je Berti lani jeseni uplenil več kot deset let starega jelena. Naš nadzornik in poklicni lovec Ludvik Komac z Vrsnika mi je pred nekaj leti pravil, kako se bo treba o jelenjadi kaj naučiti, saj s »to beštijo prej nismo imeli opravka«. Trentarji in Sočani so vedno bili predvsem gamsarji. Tokrat ne bom zapisal imena, ki mi je še pred nedavnim zatrdil, da daje prednost uplenitvi starega kozla ali stare koze pred še tako mogočnim jelenom, in to kljub temu, da ima rogljev za »celo sobo«. Da ne bo pomote, največ rogljev je od najdenih poginulih garjavih gamsov. To veliko pove o tradiciji in navezanosti teh gorjanov na njihov gorski svet in gamsji lov. Na gorenjski strani LPN Triglav pa je zdaj jelenjad »doma«. Za Mežaklo že pravimo, da je postala »jelenov revir«. Mežakla je bivalno in prehransko zanimiva. Prevladujejo mešani gozdovi, na ravninskem delu ter njenem obrobju so številni travniki in pašniki, gozdnih cest je manj, pobočja nad Radovno so še mirna, vendar vedno manj zaradi gobarjenja. V zimskem času se jelenjad največ zadržuje na južnih obronkih okoli Poljan, Lazov in Pernikov. Na Mežakli domujejo tudi gamsi. Svoje stalne stečine imajo v Jerebikovcu, Zadnji dolini in severnih prepadnih strminah. Omenjena območja so zaradi težke prehodnosti in nedostopnosti vedno bolj tudi zatočišča jelenjadi. Podobne razmere zasledimo na Pokljuki. Pri tem je neverjetno, koliko in kaj vse Pokljuka prenese: cel kup človekovih letoletnih rekreativnih dejavnosti, gozdno pašo (ki je po zakonu o gozdovih prepovedana!) govedi, konj, več sto ovc, pojavljajo se domače koze. Ob vsem tem pa imamo v TNP prav na Pokljuki še največ strnjjenih rastišč divjega petelina. Vendar je tudi teh polovico manj kot pred tridesetimi leti. Torej se ne slepimo. Zdajšnje stanje ni dokaz, da so lahko številne dejavnosti na enem prostoru brez škode za prostoživeče živali! Za Pokljuko so značilni smrekovi sestoji, čeprav je prvotno tod prevladovala bukev. Že nekaj desetletij je pozornost gospodarjenja z gozdovi usmerjena k naravnemu pomlajevanju ter negi vseh prisotnih drevesnih vrst. Zlasti predel Lepih kopišč se zelo pomlajuje z jelko. Nastajajo pa težave, ker zlasti jelko, pa tudi listavce zelo objeda in lupi jelenjad.

Obrobje Pokljuke, ki prehaja v ruševje, gorske travnike in skalovja Kremenovca, Klečce, Debele peči, Lipanskega vrha, obeh Selišnikov, v Viševnik in naprej na oba Draška vrhova ter Tosc, je bivališče gamsov. Prav v teh predelih, zlasti od Kremenovca do Velikega Selišnika, se v poletnem času najraje zadržuje pokljuška jelenjad. Priljubljena bivališča jelenjadi in gamsov so še v severnih strminah nad Radovno. Zdaj pa se malo pomudimo v dolini Vrata. Prav opazovanje jelenjadi v tej dolini me je napotilo k pisanju tega prispevka. Dolino Vrata verjetno poznate. To je najslavnejša triglavska dolina, ki nas mimo Aljaževega doma pripelje na Triglav. Njena največja znamenitost sta slap Peričnik in Severna triglavska stena. Vrata so ledeniškega nastanka, zato imajo značilno obliko črke u: ozka dolina se na obeh straneh strmo dviga prav na vrhove naših najvišjih gora. Po dolini teče Triglavska Bistrica, pobočja nad njo pa preraščajo smrekovi in bukovi gozdovi. Ti više prehajajo v čista ruševja z macesni, nad njimi in med njimi pa



so visokogorska travišča, melišča in skale. Pravi raj za gamse! Pred štirimi leti smo v enodnevnem štetju tod našli 360 gamsov. V zadnjih treh letih so se žal zopet močneje pojavile gamsje garje. Lani je naš nadzornik Rado Legat našel 24 poginulih garjavih gamsov. Nad zatrepom doline Vrata, v strminah Stenarja domujejo kozorogi. Žal pa jih je pol manj kot pred desetimi leti; pobrale so jih garje. Avgusta leta 1994 smo pri hoji na Škrlatico s Tinetom in Anžetom v konti za bivačem IV. Na Rušju iz neposredne bližine občudovali 32 kozorogov, samih samcev. Dandanes Na Rušju ni več kozorogov. Kdo bi še pred nekaj leti pomislil, da bomo kdaj v rušju pod Stenarjem za Aljaževim domom sledili jelenjad. Lani jeseni je Rado prav to poslušal rukačjočega jelena. Predlansko jesen sem prehodil svet okoli Dolkovega kotla in nad njim; iskal sem gamse. Če kje, so gamsi doma tod. Namesto gamsov sem opazoval košuto s teletom, telico in mlajšega jelena, ki so se pasli na izrazitem grebenu pod Spodnjim Rokavom, poraslim z gorsko travo, slečem in reso. Ko so me začutili, so jo v drncu ubrali pod Dolkov kotel, kjer raste različno vrbovje. Debelca ive so tod vsa olupljena. Iz leta v leto opazujemo ali sledimo več jelenjadi, ki se najraje zadržuje na prisojnih pobočjih od vstopa v dolino Vrata v Mojstrani pa do Dolkovega kotla. Jelenjad se zadržuje zlasti med gozdnim robom in skalno-travnimi strminami, kjer sneg hitro splazi. To pa so zimovališča gamsov. Za jelenjad tod je značilno, da se pojavlja v manjših tropičih od 2 do 5 živali, med njimi pa hodijo posamezni jeleni. Sklepamo, da so v Vratih trenutno trije do štirje taki tropiči.

V Zgornjesavski dolini, od Hrušice do Rateč, v zadnjih letih lovci izločajo na leto 50 do 60 jelenjadi. Večji del je v Karavankah, zlasti na območju LD Kranjska Gora, nekaj pa v loviščih LD Dovje Mojstrana in LPN Triglav. V Martuljku, Belem potoku in Smrajki si gamsi in jelenjad delijo življenjski prostor.

Zanimivo stanje je v Bohinju. Pred dobrim desetletjem (verjetno že tudi prej) se je pojavljala le posamezna jelenjad na območju Storeč Ravan. Sledi posamezne jelenjadi smo opazili še okoli planine Krstenica. V zadnjih nekaj letih je jelenjad posamezno ali v manjših tropih 2 do 3 živali poselila celotno območje Studorskih planin: najpogostejša je okoli Hebada, Blata, Krstenice in v Vrhu. Posamezno jelenjad sledimo celo na Dednem polju in Ovčariji, kjer so številna ruševčeva rastišča. Lani jeseni so štiri živali redno začele prihajati na pašo v Voje. Kot kaže, pa je postala najštevilčnejša v Bareči dolini in na posekah vetrolomov pod Voglom.

5.1.5 Stanje v LPN Triglav

5.1.5.1 Varstvena območja

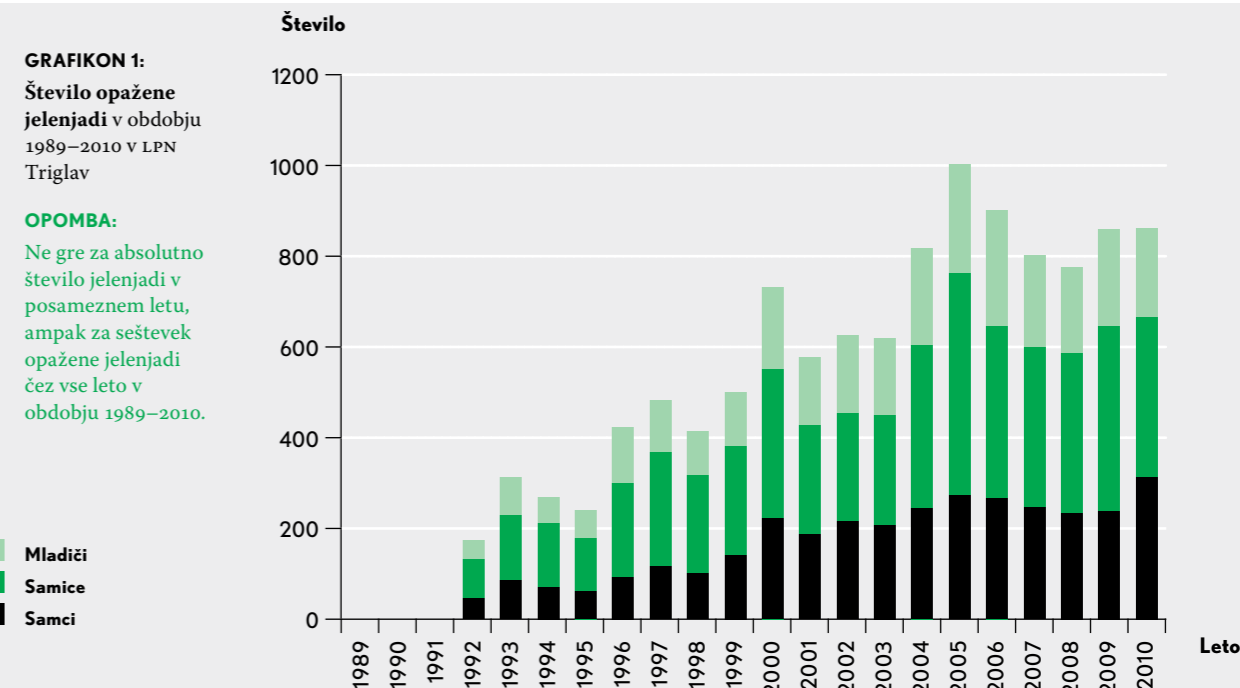
Leta 1994 je bilo v osrednjem območju TNP (v GL Triglav) izločeno 16.600 ha kot območje, kjer je bil lov prepovedan. Leta 2000 se je to območje povečalo na 25.000 ha. Pri odstrelu jelenjadi to, iz lova izločeno območje, ni bistveno vplivalo na načrtovani letni odvzem jelenjadi. Jelenjadi je bilo še manj in zadrževala se je predvsem zunaj iz lova izločenega območja. Vendar se je v zadnjih letih začel trend vedno pogostejše in stalne prisotnosti jelenjadi v območju izločenega lova.

Novi zakon o Triglavskem narodnem parku iz leta 2010 pa je določil prvo varstveno območje na površini 31.488 ha. To je območje, kjer je izključeno izkoriščanje naravnih virov in dobrin, torej tudi prostoživečih živali, ki so sicer lovne (divjad). V drugem in tretjem varstvenem območju je lov dovoljen in ga izvajamo skladno z lovskoupravljaljskimi načrti.

Glede na to, da se je jelenjad že pred razširitvijo prvega varstvenega območja na 31.000 ha vedno pogosteje pojavljala na tem območju, pa je razširitev prvega varstvenega območja omogočila, da je še več jelenjadi prišlo v območje izločenega lova. Za jelenjad namreč postaja značilno, da se pojavlja vedno pogosteje ter se sezonsko (pomlad, poletje, jesen) stalno zadržuje v prvem varstvenem območju, kjer izvajamo le nadzor in spremljamo stanje (zbiranje podatkov). Pojavlja pa se še ena značilnost: jelenjad se je začela tudi čez zimo stalno zadrževati v prvem varstvenem območju (Vrata, Martuljek, Fužinarske planine, Plazi). Prvo varstveno območje je svet nad zgornjo gozdno mejo, zatrep alpskih dolin ter območja rušja in visokogorskih planin.

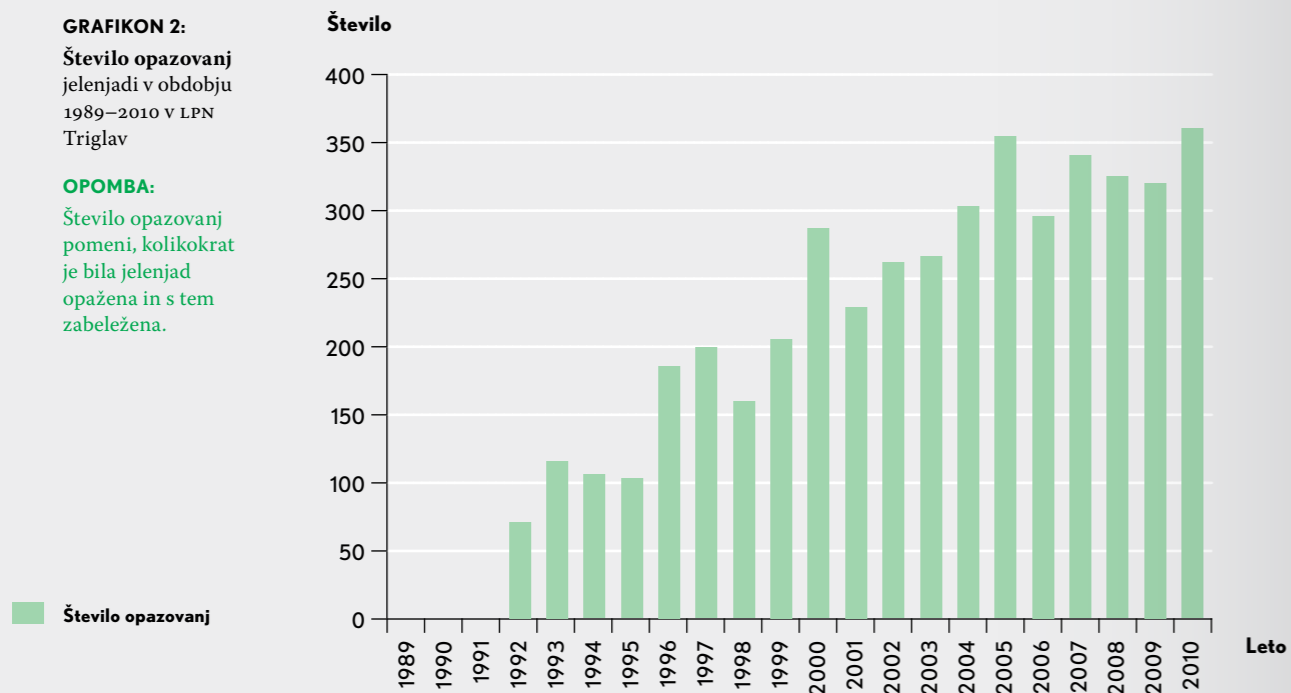
5.1.5.2 Podatki opazovanj

V nadaljevanju v grafični in kartografski obliki prikazujemo podatke, ki so bili zbrani pri priložnostnih opazovanjih divjadi in s tem tudi jelenjadi.

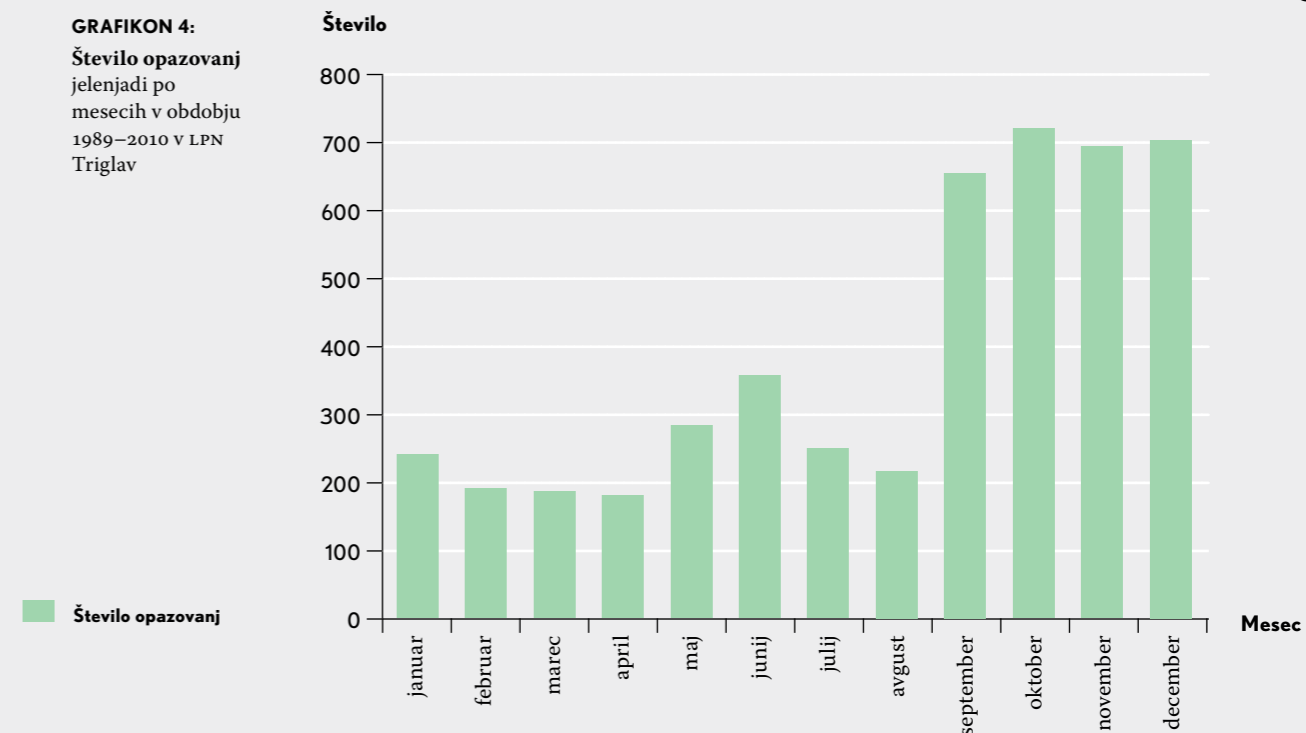


GRAFIKON 2:
Število opazovanj jelenjadi v obdobju 1989–2010 v LPN Triglav

OPOMBA:
Število opazovanj pomeni, kolikokrat je bila jelenjad opažena in s tem zabeležena.

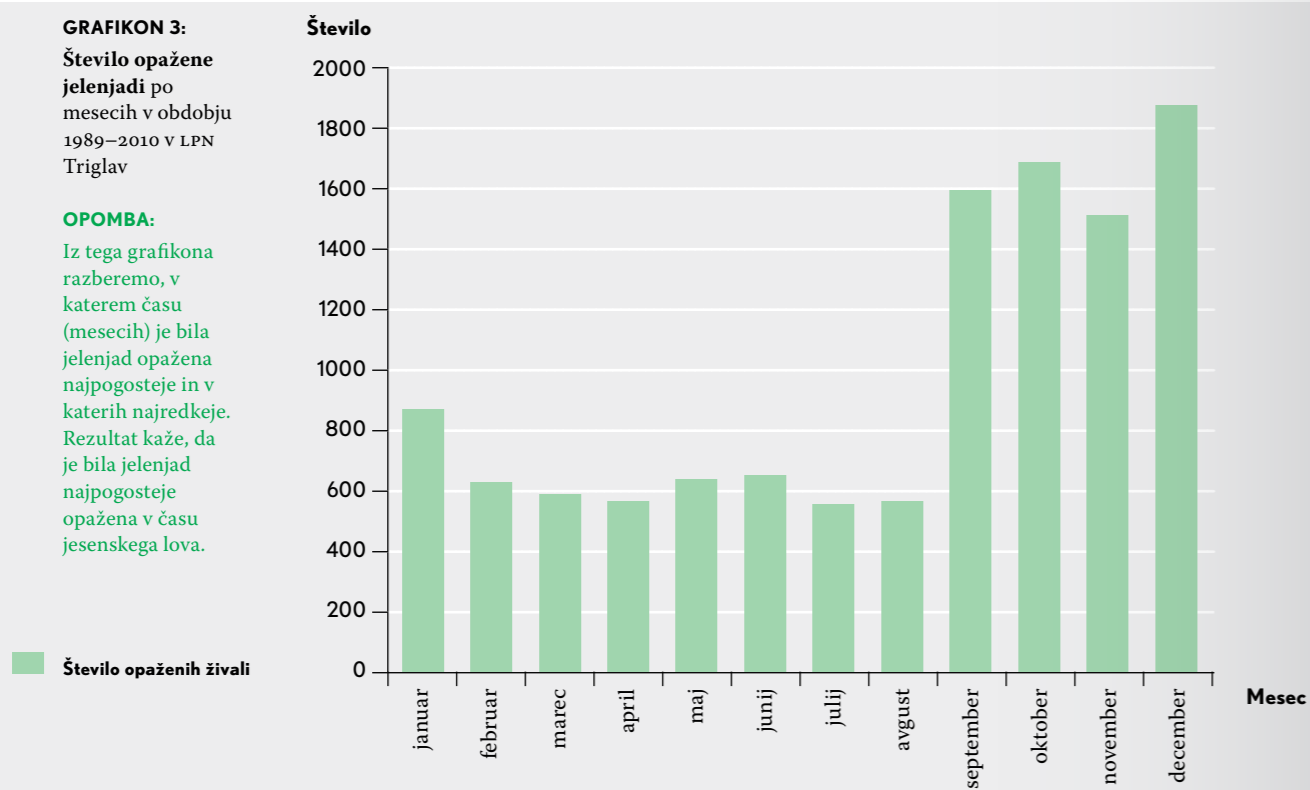


GRAFIKON 4:
Število opazovanj jelenjadi po mesecih v obdobju 1989–2010 v LPN Triglav

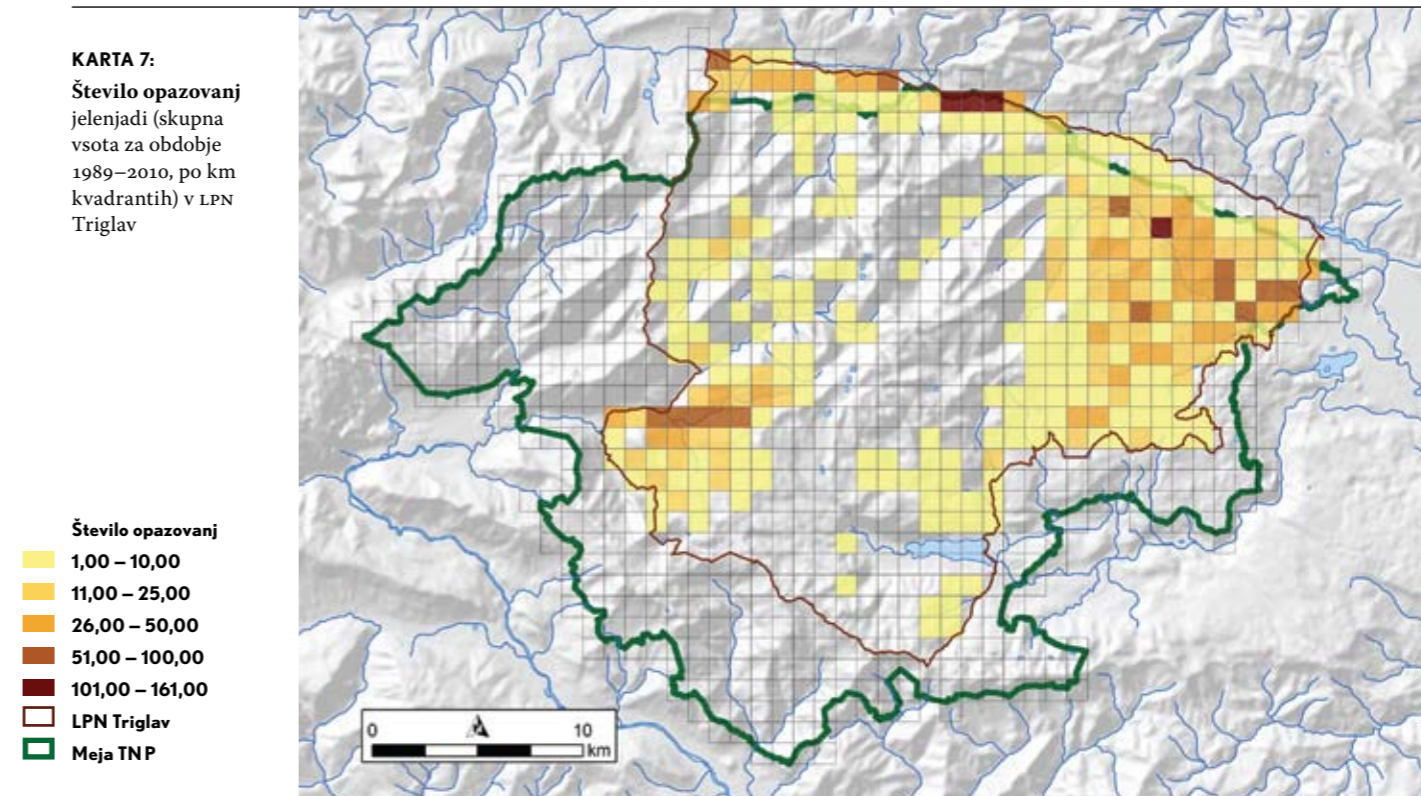


GRAFIKON 3:
Število opažene jelenjadi po mesecih v obdobju 1989–2010 v LPN Triglav

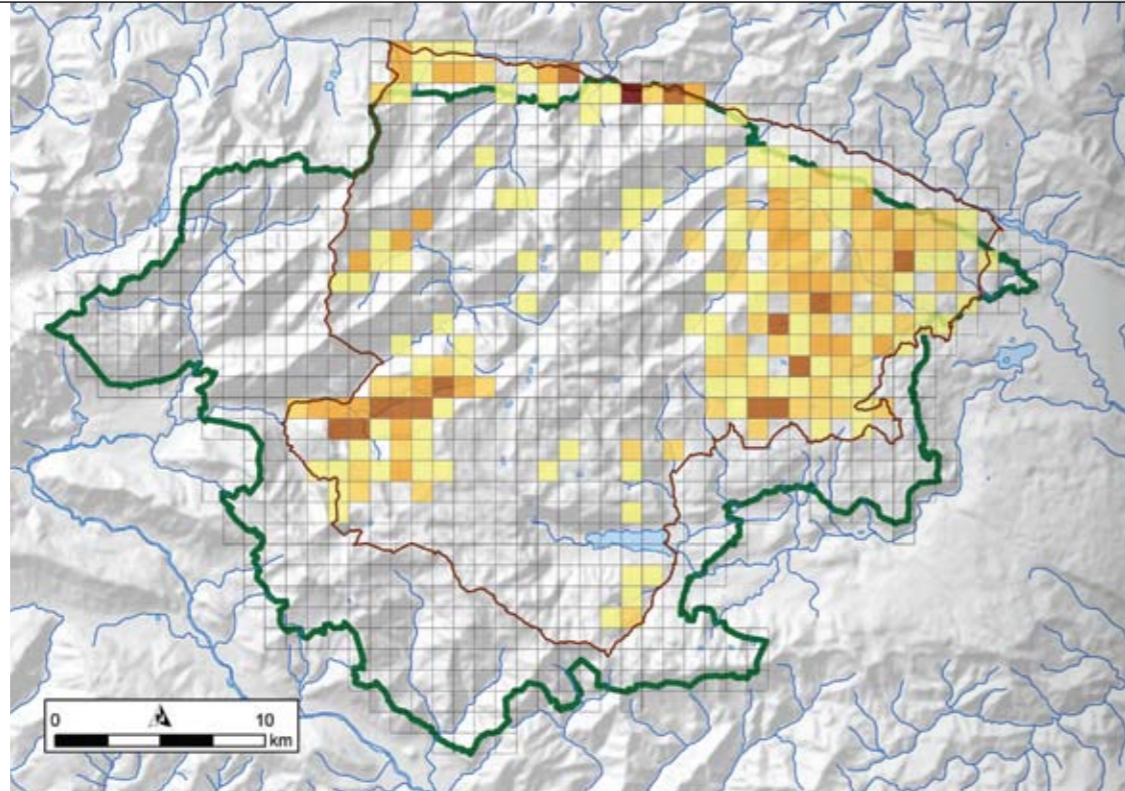
OPOMBA:
Iz tega grafikona razberemo, v katerem času (mesecih) je bila jelenjad opažena najpogosteje in v katerih najredkeje. Rezultat kaže, da je bila jelenjad najpogosteje opažena v času jesenskega lova.



KARTA 7:
Število opazovanj jelenjadi (skupna vsota za obdobje 1989–2010, po km kvadrantih) v LPN Triglav

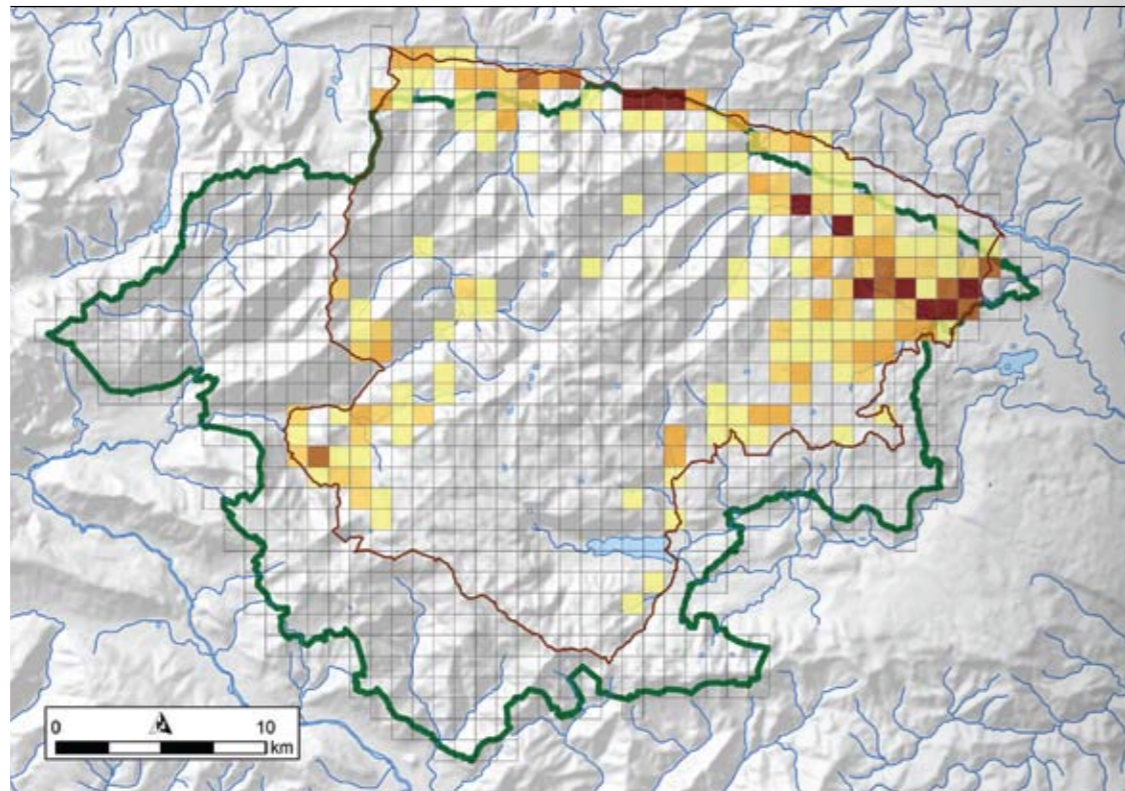


KARTA 8: Število opazovanj jelenjadi v poletnih mesecih (skupna vsota za obdobje 1989–2010, po km kvadrantih) v LPN Triglav



KARTA 9: (spodaj) Število opazovanj jelenjadi v zimskih mesecih (skupna vsota za obdobje 1989–2010, po km kvadrantih) v LPN Triglav

OPOMBA:
Iz kart opazovanj jelenjadi razberemo prostorsko razporejenost. Jelenjad v poletnem in zimskem času pretežno poseljuje ista območja (poletna prebivališča in zimovališča se prekrivajo), pri čemer moramo upoštevati, da gre za sezonske premike tudi znotraj kvadratov. Dobljeni rezultat je zlasti posledica dejstva, da je prisotnost jelenjadi pretežno zabeležena v območju lova ter v času lova, pa tudi okoli krmišč, veliko manj pa v območju izločenega lova (prvo varstveno območje), kjer je zaradi pomanjkanja časa manjša prisotnost NN.



5.1.5.3 Prostorska prisotnost

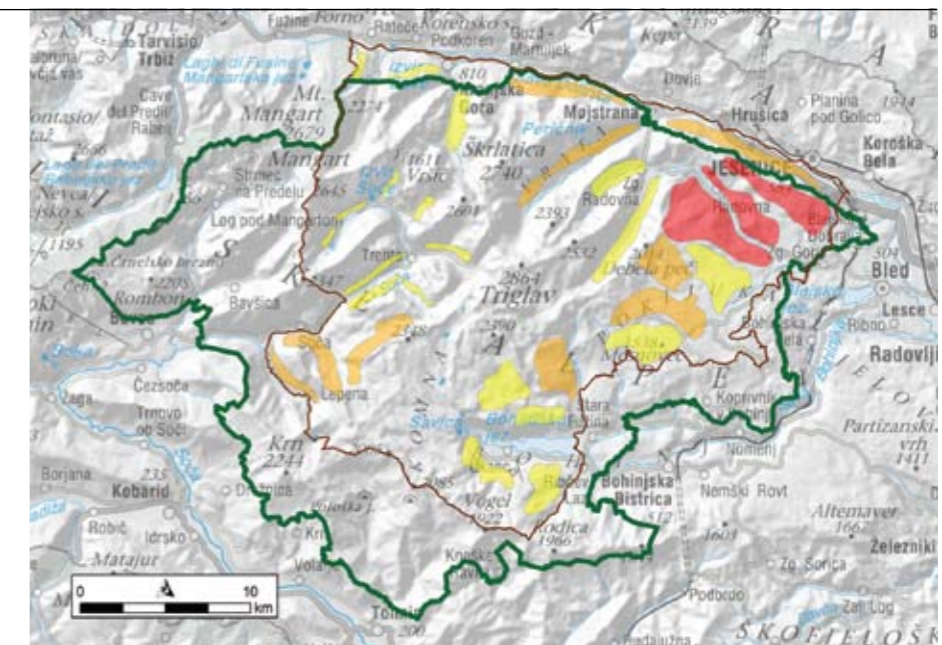
Prvi zapisani podatki o prisotnosti jelenjadi na območju današnjega Triglavskega narodnega parka so o naseljeni jelenjadi v obori v Krmi med obema svetovnimi vojnama. Po drugi svetovni vojni so ugotovili prisotnost le posamezne jelenjadi in le v nekaterih delih TNP (glej prisotnost po okoliših). Vse bolj pa se jelenjad začne pojavljati po letu 1980. Izrazito prostorsko in s tem številčno širjenje jelenjadi pa sledi v zadnjih 10 (15) letih.

Danes je jelenjad prisotna tako rekoč povsod v LPN. O tem govorijo vedno pogostejša (redna) opazovanja živali, opazovanja na zimskih in privlačnih krmiščih, na deponijah silaže v okolici kmetij, sledenja posredne prisotnosti (sledijo parkljevi, iztrebki, objedanje in lupljenje drevja, odrgnjena debelca, kaluženje, ostanki poginulih živali), poslušanje roka, škoda oziroma število in višina odškodninskih zahtevkov za škodo, ki jo je povzročila jelenjad, ter navsezadnje čakanje na prežah in odstrel.

Največ jelenjadi je na območjih, kjer je bila opažena že v preteklosti: na Mežakli in na Pokljuki z Radovno, v Spodnjih Bohinjskih gorah, v Lepeni, Črnem vrhu in Vrsniku. Poleg teh območij je močnejše poselila še del LPN v Zgornjesavski dolini (povezava z zimovališči jelenjadi v zahodnih Karavankah) ter v Bohinju (najmočnejše v okoliših Krstenica: Krstenica, Laz, Vrh, Voje), vedno bolj tudi v okoliših Dedno polje. Okoliš Komna-Vogel pa velja za območje, kjer se je v bohinjskem delu LPN jelenjad v preteklosti najprej pojavila (zadržuje se zlasti v okolici Storeč ravan).

Ko govorimo o prostorski prisotnosti jelenjadi, imamo v mislih poletna prebivališča in zimovališča. To nam nazorno pokažeta karti 10 in 11. Pozimi se jelenjad združuje v večje ali manjše skupine (odvisno od številčne prisotnosti na določenem območju ter od značilnosti okolja). Premakne in zadržuje se na prisojnih legah, v neposredni bližini krmišč ter v bližini silaže (silažne bale, silosi). Jelenjad s Pokljuke (Lepa kopišča, Stara Pokljuka) in Mežakle se zbere na prisojnem robu Mežakle od Poljan (Kočne), preko Lazov in Pernikov v dolino spodnje in srednje Radovne. Jelenjad iz okoliša Čiprije se delno premakne v lovišča LD Nomenj Gorjuše in LD Bled. Jelenjad v Zgornjesavski dolini (Vrata, Martuljek, Pišnica, Planica) delno prezimuje na krmiščih LPN, delno pa se preseli na prisojno stran Karavank (LD Kranjska Gora in LD Dovje Mojstrana).

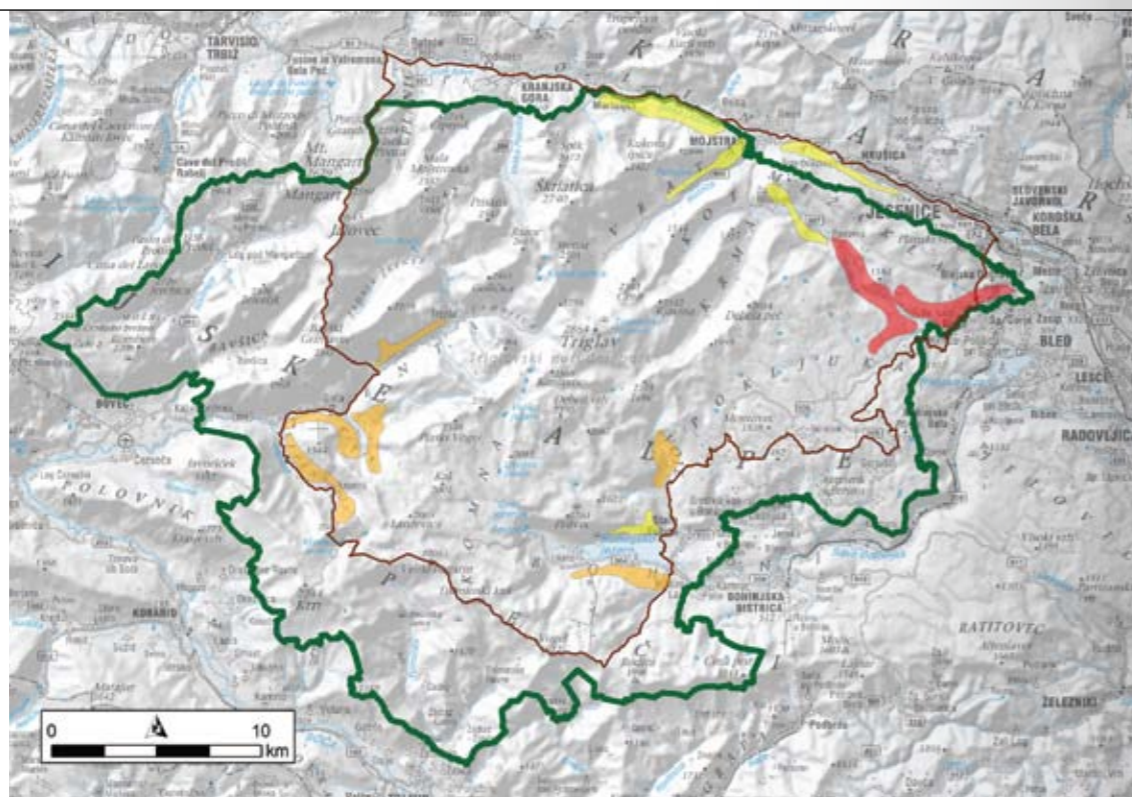
KARTA 10: Letna prebivališča jelenjadi v LPN Triglav (2010)



KARTA 11:
Zimovališča
jelenjadi v LPN
Triglav (2010)

OPOMBA:
Obe karti (10 in
11) prikazujeta
prostorski položaj
ter ocenjeno število
(rangiranje).

Število
1 – 10
11 – 20
> 20
LPN Triglav
Meja TNP



Bohinjska jelenjad v LPN se pozimi premakne niže v dolino (Zgradec, Voje), nekaj pa je ostane višje, v bližini planin (Blato, Hebat, Vogar). Število jelenjadi, ki se premakne v dolinski del, je odvisno od višine snežne odeje. Jelenjad v oddelku Trenta se pozimi zadržuje ob krmiščih pod Skalo, v Vrsniku in v Lepeni. Iz zgornjega dela Trente (okolje Jalovec in Kriški podi) se premakne ob reki Soči navzdol ter se zadržuje na prisojnih legah Berebice, Strmarice in Lemovja (LD Soča). Spomladi se jelenjad na vseh območjih LPN začne premikati v višje predele. Značilno je, da pri tem časovno sledi vegetaciji. V območjih zimovanja izkoristi prvo pašo travinja (april). To je povezano z odškodninskimi zahtevki za zgodnjepomladansko popasenost travnikov in s tem precejšnjim negodovanjem lastnikov (kmetov). Letna prebivališča ima jelenjad tako rekoč povsod v LPN, od dolin (zimovališč) do zgornje gozdne meje in na visokogorskih travniščih. Na Mežakli in Pokljuki, kjer je največ jelenjadi, se razporedi po vsej planoti. Pri tem se vsakodnevno premika: ponoči na pasišča, čez dan pa v odmaknjene, mirne predele gozda.

5.1.5.4 Številčna prisotnost

O številu jelenjadi težko govorimo, ker se je ne da prešteti. Delno jo lahko preštejemo le pozimi na krmiščih ter ob silaži, ki jo kmetje shranjujejo v bližini kmetij, kar je značilnost južnega obrobja Mežakle in Radovne (Perniki, Laze, Poljane, spodnja in srednja Radovna). Zato je ocena številčnosti za okoliš Mežakla zelo verjetno blizu dejanskega števila jelenjadi na tem območju. Na podlagi teh podatkov lahko podamo ocenjeno število jelenjadi: torej oceno kot orientacijo za število jelenjadi.

V naslednji preglednici prikazujemo oceno številčnosti za posamezne okoliše, ki so jo za leto 2010 podali lovski čuvaji.

PREGLEDNICA 14:
Ocenjeno število
jelenjadi v LPN
Triglav za leto 2010

Naravovarstveni okoliš	Ocenjena številčnost
Pišnica	15
Martuljek	30
Vrata	20
Krma-Kot	15
Mežakla	100
Lepa kopišča	80
Čiprije	25
Krstenica	25
Dedno polje	20
Komna-Vogel	20
Jalovec	20
Kriški podi	20
Plazi	25
Duplje	40
TRIGLAV	455

Prikazana ocenjena številčnost daje vtis, da gre za prešteto (natančno določeno število) jelenjadi, kar seveda ni res. Upoštevati moramo tudi, da so ocene praviloma nižje od realnega stanja. To potrjujejo raziskave, v katerih so različni ocenjevalci na določenem poizkusnem območju ocenili številčnost pred popolnim odstrelom. Vedno se je pokazalo, da so bile ocene močno podcenjene. Klasičen primer v strokovni literaturi je popoln odstrel srnjadi na polotoku Kalo na Danskem (Simonič, 1976). Čeprav gre za srnjad, ki je mojster prikrivanja, lahko tudi za jelenjad rečemo, da se zna izvrstno prikrivati, predvsem pa pravočasno oddaljiti, ker ima izredno razvit voh, ki je njeno najpomembnejše čutilo za spremljanje dogajanja v okolju ter za medsebojno sporazumevanje.

Na podlagi prikazane ocene številčnosti za leto 2010 kot enem od kazalnikov za določitev višine odvzema za leto 2011 lahko rečemo, da je bilo v LPN Triglav v letu 2010 najmanj 450 glav jelenjadi.

Pri ocenjevanju številčnosti pa je pomembnejše, da skupaj z ugotavljanjem (spremljanjem) drugih parametrov, kot so primerjave popasenosti in objedanja na podlagi vzorčnih (popisnih) površin, bioloških kazalnikov odvzete jelenjadi, dinamiko odstrela oziroma odvzema v daljšem časovnem obdobju, izgub, škode, vznemirjanja in drugega, ugotavljamo trende populacijske dinamike na daljša časovna obdobja (pet, deset in več let) ter usklajenost jelenjadi z njenim življenjskim okoljem in drugimi parkljarji.

5.1.5.5 Medvrstni odnosi

Na vedenjske značilnosti oziroma spreminjanje navad jelenjadi vplivajo različni vzroki.

Pri obravnavanju nekaterih od teh poudarjamo, da gre (tudi) za osebne (subjektivne) presoje oziroma sklepanje na podlagi opazovanj v LPN Triglav. Zavedamo se, da so za verodostojno oziroma zanesljivejšo oceno nujne raziskave in na njihovi osnovi strokovni sklepi. Že uvodoma pa lahko ugotovimo, da je glavni vzrok za nihanje številčnosti (gostot) posameznih vrst prostoživečih živali, torej tudi jelenjadi, spreminjanje habitatov in primernosti prostora, kar povzroča človek.

Jelenjad – gams

Pri medvrstnih odnosih gre za konkurenco pri prehrani in za zasedenost prebivališč ter zimovališč znotraj rastlinojedih vrst. Podrobnejše medvrstne odnose obravnavajo lovskoupravljavski načrti. Na tem mestu podajamo ugotovitev, da gre zaradi prostorskega širjenja jelenjadi v gorske gozdove, zlasti na zgornjo gozdno mejo, kjer gozd prehaja v travišča in kjer so zimovališča gamsov (Vrata, Jalovec, Fužinarske planine), v pas ruševja, v okolico visokogorskih planin in v zatrepe alpskih dolin, za verjeten vpliv na gamsa. Ali gre dejansko za vpliv in kolikšen je, bo treba še raziskati. Dejstvo je, da se posamezna jelenjad (zlasti jeleni) in manjši tropiči (košuta, tele, lanščak(inja) vse leto (tudi pozimi) vedno bolj zadržujejo v tradicionalnih gamsjih območjih. Jelenjad so opazili celo na visokogorskih traviščih, višjih od 2000 m. Na tradicionalnih prebivališčih in zimovališčih gamsa vedno pogosteje srečujemo jelenjad, gamsa pa ne ali veliko manj kot v preteklosti. Pri tem težko ocenimo, koliko na gamsovo populacijsko dinamiko vpliva jelenjad, koliko pa gamsje garje ter druge motnje. Znano pa je, da so gamsje garje pogojene z fiziološkim slabljenjem gamsovega organizma, na kar odločilno vplivajo različni moteči dejavniki v okolju oziroma vznemirjanje vseh vrst.

Jelenjad in srnjad

V okoljih, kjer živi jelenjad, živi tudi srnjad. Na podlagi opazovanj na pasiščih in krmiščih ugotavljamo, da je srnjad podrejena jelenjadi in se ji umika.

Jelenjad in velike zveri

Jelenjad je kot plen povezana z vsemi tremi velikimi zvermi: rjavim medvedom, volkom in risom; še najmanj z rjavim medvedom, ki se prehranjuje predvsem s poginulimi živalmi (mrhovino), le priložnostno pa lahko upleni tudi oslABLJENO (bolno) jelenjad. Ris, ki se je v TNP pojavil po letu 1980 (največ podatkov o risovi prisotnosti smo zbrali v letih od 1989 do 2000), ni pomembneje vplival na jelenjad kot plenjeno vrsto. Če pogledamo zapise v obrazcu Podatki o najdeni in raztrgani divjadi po risu, ugotovimo, da sta kot risov plen daleč prevladovala srnjad in muflon. Da medved in ris nista imela nikakršnega vpliva na populacijsko dinamiko jelenjadi, kaže tudi dejstvo, da je v času njune stalne prisotnosti jelenjad širila svoj življenjski prostor in se številčno krepila. Nekaj drugega pa je volk. Znano je, da je jelenjad njegova glavna plenjena vrsta divjadi. O volku v TNP pa lahko ugotovimo naslednje: Po podatkih, ki jih imamo, je bilo prvo sledenje (in tudi opazovanje) volka v letu 1980 na planini Klek in v Kremenovcu na Pokljuki. Tega volka pozneje ni bilo več slediti. Jeseni 2006 sta bila sledena dva volkova pod Čistim vrhom v Plazih (oddelek Trenta). V tem času sta bili najdeni dve srni, ki ju je volk zadavil in požrl. Naslednje leto so dva volkova večkrat sledili (enkrat tudi videli) na območju Za skalo in Črni vrh (oddelek Trenta); v njegovih iztrebkih je bila dlaka srnjadi. Leta 2007 se je volk prvič pojavil tudi na Pokljuki. Decembra tega leta je bila na Veliki ravni sveža volčja sled ter zadavljena in delno požrta domača ovca, malo pozneje pa na Lepih kopiščih zadavljen odrasel muflon. Februarja 2008 je volk raztrgal tri muflonke in starejšo košuto. Marca 2009 je bil v Pokljuški soteski najden kadaver starejše košute, na Mežakli pa nad Perniki jelenje tele; oba je zadavil volk. V letu 2009 in 2010 je bil volk še večkrat sleden na različnih krajih Pokljuke, trikrat pa tudi viden. Skupaj je volk v oddelku Pokljuka pokončal 6 glav jelenjadi (3 košute, 3 teleta). V letu 2009 in 2010 je bil volk (volkovi) večkrat sleden tudi v Plazih, pod Zjabci pa sta bila opazovana dva enoletna volkova. V Bohinju je bil

volk prvič sleden marca 2010, in sicer v Ukancu, decembra pa v Suhi in na Vogarju. Iz teh podatkov vidimo, da volkov v TNP v preteklosti ni bilo, pojavili pa so se v zadnjih letih, vendar na jelenjad (še) niso imeli večjega vpliva. Odločilno pa je volk vplival na kolonijo muflonov na Pokljuki (verjetno gre za enega ali dva volka), ki je v zadnjih dveh letih izginila (okoli 100 živali). Pri tem ne gre le za izločitev s plenjenjem, ampak tudi za selitev muflonov v varnejša (teže dostopna) območja, zlasti na južne obronke Pokljuke. Vsekakor ima volk v LPN dovolj hrane in (za zdaj) tudi še primerne bivanjske razmere. Neizogibno pa se bodo stopnjevale težave, ki so že opazne, povezane s sobivanjem velikih zveri in domačih živali zaradi paše. V TNP se zagovarja oboje: nedotakljivost vseh treh velikih zveri in tudi pašo domačih živali kot ohranjanje krajine in tradicije.

5.1.5.6 Vpliv človeka

Pri vplivu človeka oziroma njegove prisotnosti in dejavnosti na živalski svet (in s tem tudi na jelenjad) se opiramo na splošne ugotovitve. Z vsakodnevno prisotnostjo naših nadzornikov na terenu ugotavljamo spremembe, ki se pojavljajo z vedno večjo in časovno pogostejšo prisotnostjo človeka. Po eni strani gre za moteče dejavnike, ki so prisotni povsod v narodnem parku, po drugi pa za dejavnike, ki so specifični glede na danosti določenega prostora ali pa so poudarjeni.

Moteči dejavniki za živalski svet v TNP so:

- hoja po brezpotjih in neoznačenih (lovskih) poteh
- sprehajalci s psi in klateški psi
- zračni promet vseh oblik in vrst
- nenadzorovana paša drobnice
- spreminjanje namembnosti objektov, zlasti na osamljenih lokacijah
- nabiranje gozdnih sadežev, zlasti gobarjenje
- uporaba motornih sani
- uporaba pirotehničnih sredstev.

Vsi ti dejavniki so bolj ali manj moteči tudi za jelenjad. Za jelenjad najbolj moteči so hoja po brezpotjih in na stičiščih gozda in travnika, nenadzorovana paša drobnice, nabiranje gozdnih sadežev, zlasti gobarjenje, ter spuščeni (klateški) psi. Med moteče dejavnike na splošno štejemo tudi lov. Bolj kot lov sam po sebi, katerega pogoji in izvajanje so zakonsko predpisani, pa je lov moteč v povezavi z vsemi drugimi dejavniki, ki se seštevajo. Možne rešitve (nobena ni popolna in enoznačna) obravnavamo med cilji in ukrepi.

5.1.5.7 Odziv jelenjadi na motnje

Za prostoživeče živali so značilne vedenjske razlike med vrstami. S stališča izvajanja lova nas zanima zlasti časovna prisotnost določene vrste v dnevu. Za jelenjad je značilno, da se kot pašna divjad prehranjuje čez dan, zlasti v jutranjih urah in proti večeru. To velja le, če ni motena (vznemirjena). V primeru stalnega vznemirjanja pa spremeni vedenjske navade (se prilagodi). V Triglavskem narodnem parku je človek s svojimi dejavnostmi navzoč zelo veliko in stalno. Jelenjad se je tem spremembam prilagodila tako, da del prehranjevanja, ki je povezano s pašo travinja, opravlja v nočnem času, dan pa preživi v mirnih predelih gozda, kjer se tudi prehranjuje – z gozdnimi zelišči, objedanjem mladja in lupljenjem drevja. Čas izstopanja na pašo je izrazito povezan prav z vznemirjanjem oziroma mirom. Zaradi teh dejstev je opazovanje in s tem zbiranje podatkov omejeno, pogoji za lov pa vedno težji.

Glede na prostorsko in številčno širjenje jelenjadi kljub stalnemu vznemirjanju spada jelenjad med prilagodljive vrste. Prilagodljivost pa žal pomeni tudi povzročanje nezamemarljive škode na kmetijskih kulturah in v gozdu.

5.1.5.8 Zdravstveno stanje

Za jelenjad glede zdravstvenega stanja (do zdaj) nimamo kakih posebnih podatkov. Splošno velja, da je jelenjad naravno odporna in redko zboli. To pa je odločilno povezano z usklajenostjo okolja (nosilno zmogljivostjo okolja). Ostre in dolge zime lahko jelenjad ob pomanjkanju hrane in stalnem vznemirjanju prizadenejo (zima – izčrpanost), vendar večjega vpliva na zmanjšanje populacije niso imele (glej Preglednico 16).

5.2 Dosedanje upravljanje

5.2.1 Lovsko načrtovanje

Lov je potekal po predpisanih in potrjenih lovskoupravljavskih (gospodarskih, gojitvenih) načrtih. Načrti so bili petletni, pozneje desetletni ter ves čas tudi letni. Do sprejetja Zakona o gozdovih leta 1993 je bilo lovsko načrtovanje v pristojnosti GL. Od leta 1993 pa je lovsko načrtovanje prešlo pod pristojnost ZGS z vmesnimi dopolnili (pravilniki) in se je izoblikovalo v današnje stanje s sprejetjem Zakona o divjadi in lovstvu leta 2004. Tako je bilo med 1993 in 2004 nekakšno prehodno obdobje, ko je bil izdelan desetletni načrt 2000–2010, dopolnjen oziroma spremenjen z desetletnim načrtom 2007–2016 (izdelal ga je ZGS), ter petletni načrt 2002–2006 (izdelal JZ TNP).

Ugotovitve in cilji, zapisani v teh načrtih, dajejo zanimivo sliko razumevanja prisotnosti in upravljanja z jelenjadjo kot lovno vrsto. Kljub temu, da je bilo zgrajeno krmišče za jelenjad na Poljanah (leta 1982) kot posledica povečanega števila jelenjadi ter povzročanja škod, je jelenjad opredeljena kot »popestritev živalskih vrst«. Temu ustrežna je bila tudi višina odstrela. Zdaj lahko rečemo, da je bilo s takim pristopom »gojitve« zagotovljeno širjenje jelenjadi, kar se je tudi zgodilo.

Za primerjavo vzemimo petletni načrt, ki ga je izdelal upravljavec GL Triglav za obdobje 1991–1996. Načrt je vseboval podatke o organizaciji, ki je upravljala z loviščem, opis meje lovišča, podatke o zemljišču in prostorskih značilnostih, življenjske razmere za divjad, opis značilnosti temeljnih vrst divjadi, načrt gojitve divjadi ter organizacijski in finančni načrt. Načrt je sprejela skupščina občine Radovljica (občina, kjer je bil sedež upravljavca GL). V tem načrtu je o jelenjadi zapisano: »Jelenjad je postala stalno prisotna divjad v lovišču Triglav, predvsem na področju Mežakle, Pokljuke in Gornjesavske doline. Jelenjad prezimuje na južnih obronkih Mežakle, kjer je zadrževana z zimskim krmljenjem, ter v Karavankah. Nekaj glav jelenjadi prezimuje tudi na področjih zimskega krmljenja muflonov, kar pa je zanemarljivo malo. Naravni bivalni in prehranski pogoji v obdobju vegetacije so ugodni. Jelenjad se v letnem času zadržuje tudi visoko v območju gozdne meje in nad njo. Ker je konkurenčna zlasti srnjadi in gamsu ter zaradi lupljenja drevja v zimskem času, česar tehnično ne moremo preprečiti, jelenjad v TNP predstavlja predvsem popestritev živalskih vrst. V tem smislu je tudi načrtovano gospodarjenje z odstrelom. Za letne plane odstrela veljajo določila enotnih gojitvenih smernic. Spolno razmerje odstrela moški : ženski je 1 : 2«.

V petletnem načrtu 2002–2006, potrjenem na upravni enoti Radovljica, so v poglavju o jelenjadi že zapisane usmeritve, torej cilji in ukrepi, in sicer na izdelani analizi

stanja. V načrtu je zapisano, da zaradi škode prostorsko in številčno širjenje jelenjadi ni zaželeno ter da naj bo letni odvzem nad prirastkom, s čimer se skupno število jelenjadi zmanjša. Zato naj letni načrti upoštevajo populacijsko dinamiko, višino in strukturo odvzema pa določi strokovna služba za lovsko načrtovanje pri ZGS.

Poglejmo še, kaj o jelenjadi za LPN Triglav pravi Dolgoročni načrt za 11. Triglavsko lovskoupravljavsko območje za obdobje 2007–2016. »V letnih načrtih se obravnava jelenjad ločeno v loviščih LD in LPN Prodi-Razor in ločeno za lovišče LPN Triglav ... Za LPN Triglav lahko rečemo, da je bil načrt odstrela primeren, saj se je dobro izvrševal. Vsekakor je to posledica že formirane populacije jelenjadi in tradicije gospodarjenja z jelenjadjo... Pri primernosti odstrela, bi lahko očitali le velik delež starejših košut v odstrelu. V kolikor pa ta delež gledamo z vidika velike številčnosti jelenjadi in socialno že formirane populacije, pa mogoče niti ni tako velik ... V lovišču LPN Triglav se je jelenjad ohranila vsaj na stopnji izpred desetih let oziroma se je njena gostota še povečala. Takšna uspešnost gospodarjenja z jelenjadjo pa je lahko po drugi strani zelo vprašljiva. Povečanemu številu jelenjadi bo gotovo sledila večja škoda v gozdovih in na kmetijskoobdelovalnih površinah. Vedeti je treba, da je širjenje jelenjadi prvotno posledica stanja v okolju in bi se razširila ne glede na to, ali si to želimo ali ne ... V LPN Triglav je naš cilj ustaviti rast številčnosti oziroma številčnost še nekoliko zmanjšati zaradi negativnega vpliva jelenjadi na njeno življenjsko okolje ...«

Čeprav desetletni načrt 2007–2016 že opozarja na zanesljivo povečanje škode zaradi povečane »gostote« jelenjadi ter predvideva, da bi morali »nekoliko zmanjšati številčnost«, pa očitek o prevelikem odstrelu starejših košut v preteklosti z izraženim dvomom, da je tako morda tudi prav, kaže na prehodno razmišljanje, kako z jelenjadjo v prihodnosti.

Za desetletni načrt 2007–2016 so bile izdelane tudi Naravovarstvene smernice za dolgoročno lovskoupravljavske načrte lovskoupravljavskih območij v Republiki Sloveniji (2006). Smernice je pripravil ZRSVN v sodelovanju z JZ TNP. Za jelenjad je v smernicah zapisano: »Za upravljanje z jelenjadjo veljajo usmeritve in določila veljavnih predpisov s tem, da se pri višini izločitev jelenjadi letno načrtujejo tudi specifični ukrepi glede na pojavljanje odnosa med številčnostjo in prehranskimi danostmi.«

5.2.2 Odvzem (izgube in odstrel)

Številčnemu povečevanju jelenjadi sledi višina vsakoletnih odvzemov (odstrela in izgub) in obratno: povečevanje letnih odvzemov (odstrela) kaže na povečevanje številčnosti.

Odstrel in izgube

PREGLEDNICA 15:
Odvzem jelenjadi
v LPN Triglav
1970–2010

LPN Triglav	Odstrel			Izgube	SKUPAJ	Indeks ('70-'80)
Desetletje	Jelen	Košuta	Tele			
1970–1980	20	26	1	0	47	100
1981–1990	53	57	51	1	162	345
1991–2000	113	158	165	11	447	951
2001–2010	149	197	206	77	628	1336
SKUPAJ	335	438	423	89	1284	

Vzroki izgub

PREGLEDNICA 16:
Izgube jelenjadi v LPN Triglav 1970–2010

OPOMBA:
Lovci so kot vzrok pogina navajali tudi »zima – izčrpanost«. Pri tem ne vemo za vzrok izčrpanosti.

Vzrok / desetletje	1970–1980	1981–1900	1991–2000	2001–2010	SKUPAJ	%
Povoz (cesta)	0	0	2	8	10	11
Psi	0	0	0	2	2	2
Bolezen	0	0	0	1	1	1
Zveri (volk)	0	0	0	13	13	15
Poškodba	0	0	1	6	7	8
Zima – izčrpanost	0	0	5	25	30	34
Neznano	0	1	3	22	26	29
SKUPAJ	0	1	11	77	89	100

Spolna in starostna struktura izgub 2001–2010

PREGLEDNICA 17:
Izgube jelenjadi po strukturi v LPN Triglav 2001–2010

2001–2010	Jelen 1	Jelen 2–4	Jelen 5–9	Jelen 10+	Košuta 1	Košuta 2+	Tele m/ž	SKUPAJ
	9	7	9	0	3	16	33	77

Izgube po zvereh

PREGLEDNICA 18:
Izgube zaradi zveri v LPN Triglav 2001–2010

OPOMBA:
Izgube je povzročil volk v letih 2006 do 2010. Razen enega teleta iz okoliša Mežakle smo vse izgube zaradi volka našli na Pokljuki (okoliša Lepa kopišča in Čiprije).

Zveri	Jelen 1	Jelen 2–4	Jelen 5–9	Jelen 10+	Košuta 1	Košuta 2+	Tele m/ž	SKUPAJ
2001/2010	2	0	0	0	0	5	6	13

Odstrel in izgube (odvzem) so zelo dober kazalnik stanja oziroma populacijske dinamike jelenjadi. Pri tem je zlasti pomembno, da evidenco teh podatkov natančno vodimo že več desetletij in da so med seboj primerljivi. Podatki odvzetih živali se nanašajo na vrsto, spol, starost, biološko težo, oceno rogovja ter na čas in kraj odvzema. Kraj odvzema je v zadnjih 30 letih lociran v kilometrski koordinatni mreži topografske karte 1 : 25.000. S tem imamo tudi kazalnik o prostorskem in številčnem stanju jelenjadi ter s tem o trendih populacijske dinamike v daljših obdobjih.

5.2.3 Škoda

V LPN je bilo zaradi škode po jelenjadi izplačanih bistveno največ odškodnin. Za jelenjad je značilno, da povzroča škodo v kmetijstvu in gozdarstvu, torej na kmetijskih kulturah in v gozdu.

Jelenjad je tudi pašna divjad, zato s pašo travinja povzroča manjši prirast ter časovni zamik poraščenosti trave, primerne za košnjo ali pašo domačih živali. Zlasti je problematična zgodnjepomladanska paša, ki povzroči zamik za pašo domačih živali do štirinajst dni oziroma odvisno od trajanja paše jelenjadi na določenem območju (travnikih). Za okoliš Mežaklo je značilno, da se jelenjad spomladi zadržuje na travnikih in pašnikih v dolini Radovne, na južnih obronkih Mežakle (Laze, Perniki, Poljane). Nato sledi travni vegetaciji v osrčje Mežakle (Serpje, Ravni, Obranca, Kisovec, Zgornji in Spodnji Kozjek), na Pokljuki pa na pašnih planinah

Klek, Kranjska dolina in Zajavornik. V Bohinju se pase v Zagradcu, zlasti pa na dolinskih pašnikih (Voje) ter na planinah v visokogorju. V Zgornjesavski dolini se jelenjad pase v dolinskem delu, enako v Trenti, kjer pa se čez leto pase na nekdanjih ovčjih planinah (Plazi, Za skalo) ter na visokogorskih travniščih (npr. v Travnici dolini). Na vseh omenjenih pašnih površinah se zadržuje še pozno jeseni, pravzaprav do prvega snega. V zadnjih letih je značilno, da lastniki (kmetje) vedno bolj gnojijo (največ z gnojivko) travinje v višjih predelih (osrčje Mežakle, nekatere planine), kjer uveljavljajo košno-pašni sistem. S tem se povečujejo odškodninski zahtevki zaradi popasenosti od jelenjadi. Popasenost je največja zgodaj pomladi, tudi na travnikih okoli kmetij, ki se ukvarjajo z intenzivno živinorejo. Za te kmetije (kmete) smo v JZ TNP po letu 1995 začeli samoiniciativno izplačevati pavšale za travinje, ki ga je popasla jelenjad.

Za pašo jelenjadi na travinju lahko rečemo, da ni tako zelo problematična, zato pa je škoda zaradi objedanja in lomljenja vej v sadovnjakih ter objedanja nekaterih poljščin (npr. krompirja) večja oziroma nepopravljiva. V zadnjih letih postaja to problem zlasti v Trenti (Soči) ter v Zgornjesavski dolini. V Trenti še toliko bolj, ker lastniki še pred manj kot desetletjem tega sploh niso poznali. Temu primerne so pritožbe in nezadovoljstvo.

V zadnjih letih se je pojavil še problem škode na silažnih balah oziroma nizkih silosih. Kjer se silaža iz leta v leto nahaja na istih mestih, se je jelenjad tega navadila in se redno (dnevno) hodi prehranjevat s to silažo (značilno zlasti za vas Laze na južnih obronkih Mežakle). Pri tem poškoduje zaščito bal ter z iztrebki onesnažuje silažo in neposredno okolico silosov.

Škoda na gozdni vegetaciji je občutnejša, kot pa lahko razberemo iz izplačil odškodninskih zahtevkov. Zlasti je problematično lupljenje drevja (zlasti smreke), objedanje in lupljenje plemenitih listavcev (javor, jesen), mehkih listavcev (jerebika, iva, vrbe) ter objedanje sadik gozdnega drevja. Na podlagi spremljanja stanja objedenosti gozdnega mladja na kontrolnih površinah, ki ga opravlja javna gozdarska služba (ZGS), je takšna škoda še sprejemljiva, ne pa tudi zanemarljiva (glej lovskoupravljavske načrte). Stopnja take škode oziroma poškodovanosti je eden od kazalnikov za načrtovanje višine letnega odvzema jelenjadi.

Škodni zahtevki in izplačevanje le-teh so bili v preteklosti različni, višina in obseg sta sledila širjenju oziroma povečevanju števila jelenjadi.

V Poročilu o varstvu in upravljanju divjadi v gojitvenem lovišču Triglav za leto 1990 je glede škode med drugim zapisano: »V Gornjesavski dolini je bila povzročena manjša škoda na pesi, krompirju in repi v Ratečah in sadnem drevju v Martuljku po jelenjadi.« O izplačilu ni podatkov, tako ne vemo ali je bila ta škoda izplačana (ali so bili podani odškodninski zahtevki) ali le ugotovljena.

Leta 1991 je bila izplačana manjša škoda zaradi lupljenja v gozdu pri Tarmanu na Logu pri Kranjski Gori, in sicer 15.000 SIT. Drugi podatki o izplačani škodi se do leta 1995 nanašajo na vso divjad.

PREGLEDNICA 19:
Število odškodninskih zahtevkov

Leto	2000	2001	2002	2003	2004	2005	2006	2007	2008	2009	2010	2011
Število	23	18	26	27	22	19	32	16	23	25	24	21
Jelen	16	13	20	17	17	15	30	13	17	24	19	17

Pred letom 2000 so škodo ocenili ter izplačali bolj priložnostno. Dlje ko gremo v preteklost, manj jih je bilo, kar povezujemo z veliko manjšim številom jelenjadi, in to le na posameznih območjih, pa tudi z dejstvom, da so bile le redki primeri škode prijavljeni in še redkejši izplačani.

PREGLEDNICA 20:
Škoda po jelenjadi
1995–2000

Leto /višina odškodnine	SIT	EUR
1995	26.400,00	110,17
1996	40.000,00	166,92
1997	65.000,00	271,24
1998	196.000,00	817,89
1999	258.500,00	1078,70

V zadnjem desetletju se je slika bistveno spremenila. Škodni primeri vse pogostejši in z njimi se povečuje nezadovoljstvo lastnikov zemljišč, zato je vedno več odškodninskih zahtevkov.

Ocenjevanje škode je opravljal ocenjevalec, ki ga je pooblastil upravljavec gl oziroma LPN. Vse prijavljene škode v zadnjih 15 letih so bile izplačane sporazumno z oškodovanci. Le v dveh primerih se je škoda ocenila na drugi stopnji, to je s komisijo za ocenjevanje škode po divjadi, in tudi v teh primerih uspešno. Primera pritožbe oziroma odločanja sodišča ni bilo.

Ocenjevanje škode ni bilo nikoli lahko, saj smo ljudje različni in tudi različno gledamo na škodo oziroma prehransko povezanost prostoživečih živali s kulturno krajino in gozdom. Nekateri oškodovanci so uveljavljali vsako najmanjšo škodo, večina je upoštevala približno vmesno stanje med povzročeno škodo ter dejstvom, da je divjad sestavni del narave, ni pa jih bilo malo, ki škode sploh niso prijavili.

PREGLEDNICA 21:
Škoda zaradi
jelenjadi v LPN
Triglav 2000–2010

Vrsta/ leto	Travnik	Sadovnjak	Poljščine	Ograja	Silaža	Gozd	SKUPAJ
2000	260.000	185.000				30.000	475.000 SIT
2001	390.000		80.000			90.000	560.000
2002	335.000	25.000				60.000	420.000
2003	660.000		15.000				175.000
2004	547.500		25.000			30.000	602.500
2005	445.000	10.000	50.000	50.000	25.000	70.000	650.000
2006	375.000	175.000	10.000	97.350	30.000	1514.869	2.202.219
2007	1173,46	380,00	550,00	41,73		1467,04	3612,23 EUR
2008	2330,00	550,00	195,00			380,00	3455,00
2009	1940,00	700,00	285,00	120,00	990,00		4035,00
2010	2250,00	350,00		365,00	130,00	500,00	3915,00
SKUPAJ SIT	3012.500	395.000	180.000	147.350	55.000	1794.869	5584.719
SKUPAJ EUR	7693,46	1980,00	1030,00	526,73	1120,00	2347,04	14.877,23

5.2.4 Krmljenje in krmišča

V preteklosti so v zimskem času na krmiščih krmili srnjad, z naselitvijo pa tudi muflone. S prihodom jelenjadi so ta krmišča vedno bolj postajala stalen vir zimske prehrane tudi zanjo. Krmišča za srnjad so bila manjša (manjše krmilne jaslji), vendar številna. Krmišča za muflone so bila na Pokljuki (tri), v Radovni (pet), v Bohinju eno (Ukanc) ter v Trenti tri. Krmili smo predvsem s senom, ki je bilo pridelano »doma«, ter s koruzo v storžih, ki je bila shranjena v koruznjakih.

Po osemdesetih letih prejšnjega stoletja, ko se je jelenjad vedno bolj uveljavljala, smo začeli postavljati krmišča, namenjena jelenjadi, oziroma povečali nekatera že obstoječa, ki so tako postala krmišča za muflone in jelenjad, seveda pa se je na njih prehranjevala tudi srnjad.

PREGLEDNICA 22:
Količina sena
in koruze za
krmljenje jelenjadi
v LPN Triglav
2001–2010

Leto/količina (kg)	2001	2002	2003	2004	2005	2006	2007	2008	2009
Seno	5500	1500	8330	8830	4945	25.510	9930	11.560	10.730
Koruzna	5800	7020	6000	6980	6480	9290	8000	6990	8500
SKUPAJ	11300	8520	14330	15810	11425	34800	17930	18550	19230
Indeks ('01)	100	75	127	140	101	308	159	164	170

OPOMBA:
Odstopanja med
leti so posledica
različno dolgih
in hudih zim.

Prvo in do danes tudi edino večje krmišče za jelenjad je bilo postavljeno leta 1982 na Poljanah (Spodnje Gorje). To krmišče je bilo leta 1989 (letnica na nosilcu senika) povečano v današnje stanje. Na odločitev za to lokacijo je vplivalo več dejavnikov: lastništvo parcele (ZGD Triglav – Bled), največji pojav jelenjadi v GL (Mežakla), travnik, ki je na severni strani mejil na gozdove proti planini Obranca, in primeren dostop. Krmišče je obsegalo manjši senik, vkopano in pokrito jamo za peso, velike krmilne jaslji, več korit ter visoko zaprto prežo. Krmili so (in tako je še danes) s senom, pridelanem na tem travniku, koruzo, peso in divjim kostanjem. Na tem krmišču se je do danes vsako zimo zadrževalo do 30 glav jelenjadi. Povejmo še, da je bil travnik okoli krmišča prvotno gozd, ki so ga leta 1968 izkrčili.

Danes se posamezna jelenjad ali manjši tropiči (3–4 živali) zadržujejo na manjših krmiščih (navadno so to krmilne jaslji in manjši senik), razporejenih po vsem LPN, v vedno večjem številu pa se jelenjad prehranjuje na krmiščih za muflone na Stari Pokljuki, v dolini Radovne, v Vrsniku in Na Skali.

Z zakonsko možnostjo privabljalnih krmišč, ki so namenjena predvsem odstrelu v pozni jeseni in na začetku zime, se je povečala zimska ponudba hrane; na nekaterih takih krmiščih krmijo vso zimo, torej še po novem letu, ko je lovopust.

Krmijo s senom (delno pridelanim doma, vedno več pa s kupljenim), peso, kostanjem, tropinami in koruzo v zrnju, na privabljalnih krmiščih pa zlasti s koruzo, sadjem in tropinami.

H krmljenju lahko štejemo še soljenje oziroma polaganje kamene soli v solnice. Jelenjadi so namenjene visoke solnice, ki so postavljene predvsem na gozdnih jasih in posekah ter ob gozdnem robu (stičiču gozda in travnika ali pašnika). Solnice jelenjad zelo privabljajo in jih redno obiskuje. S tem je si omogočimo tudi opazovanje (zbiranje podatkov) ter odstrel.

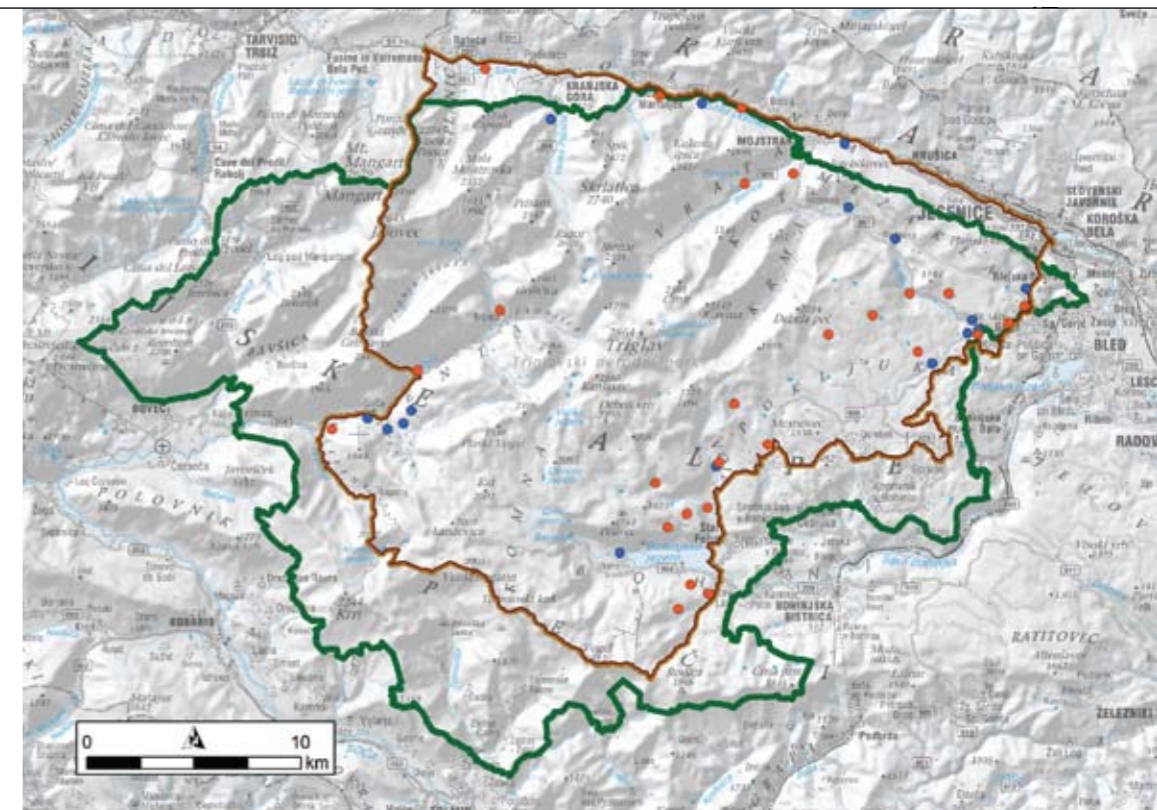
Poraba sena in koruze, ki ju prikazujemo v naslednji preglednici, je tudi kazalnik številčnega naraščanja jelenjadi.

Zimska krmišča se nahajajo na obrobju LPN, na prisojnih in zavetnih legah. Privabljalna krmišča sledijo zimskemu premiku jelenjadi v zimovališča. Pri tem je upoštevana zakonska zahteva o oddaljenosti od zimskega krmišča.



KARTA 12.
Lokacije krmišč

- privabljalno krmišče
- zimsko krmišče
- ▭ LPN Triglav
- ▭ Meja TNP



5.2.5 Značilnosti lova

Razmere za lov so se spreminjale zlasti zaradi prisotnosti človeka in njegove dejavnosti. Posledice tega so bile spremembe v vedenjskih navadah jelenjadi, s tem pa spremembe lova.

V zadnjih petnajstih letih se je prisotnost ljudi v naravnem okolju izjemno povečala. V TNP je bilo to še bolj očitno, saj gre za zavarovano območje, kjer je poudarjeno doživljanje (prvobitne) narave in ohranjene kulturne krajine. Pri tem pa ni šlo le za število obiskovalcev, ampak morda še bolj za to, da so bili v parku v vseh dnevih (obdobjih) leta in da so vedno bolj iskali mirna območja, kar pomeni, da so hodili po neoznačenih poteh in brezpotjih, in to ne glede na letni čas in uro dneva. Poleg obiskovalcev in številnih rekreacijskih dejavnosti (z objekti vred) so na vedenjske spremembe divjadi ter posredno na razmere za lov vplivali še nenadzorovana paša drobnice ter intenziviranje travnikov, pašnikov in nekaterih pašnih planin (večkratno gnojenje, daljše letno obdobje paše domačih živali, ograje).

Tako je lov postajal vedno zahtevnejši in težavnejši. To še posebej velja za jelenjad, ki je zelo prilagodljiva glede na prostorske (okoljske) danosti oziroma spremembe.

Izvajanje lova je bilo vedno zakonsko določeno in se v desetletjih po drugi svetovni vojni ni bistveno spreminjalo. Določena sta bila lovna doba za posamezne vrste divjadi in način lova. Veljala so nenapisana pravila lovske pravičnosti, po sprejetju Zakona o divjadi in lovstvu pa tudi Častni kodeks slovenskih lovcev. S spremembami v izvajanju lova torej ne mislimo na kršenje predpisanih in dogovorjenih pravil, temveč na veliko več porabljenega časa za odstrel, na čakanje v večerne ure ter zalaz zunaj lovskih steza. Nič koliko primerov je bilo, ko je lovec čakal jelenjad na visoki preži ob

gozdnem robu, kjer je izstopala na pašo, ko se je že v mraku pojavil rekreativec (tekač, kolesar, motorist) ali sprehajalec s psom, in nekajurno čakanje je šlo v prazno. Zaradi časovne stiske so lovci morda streljali tudi iz prevoznih sredstev (s ceste) ter ponoči v mesečini. Da so postali pogoji za izvajanje odvzema jelenjadi resnično zahtevni, govori tudi to, da so bile večkrat izdane odločbe o podaljšani lovni dobi, kar je pomenilo možnost odstrele enoletne jelenjadi zunaj lovne dobe. V odločbah pa ne smemo videti le spoznanja o težavnejših pogojih lova, ampak tudi dejstvo, da se je načrt za odvzem jelenjadi močno povečal. Odločba je dejansko pomenila možnost izvajanja odstrele mlade jelenjadi vse leto. V zadnjih letih takšnih odločb ni bilo več. Bile so namreč odvisne od presoje podpisnika (ministra). Z odločbo smo sicer dobili zakonsko »olajšavo« pri odstreli jelenjadi, po drugi strani pa je takšna odločitev naletela na očitke o neetičnosti lova, saj je omogočila, da z lovom vznemirjamo jelenjad vse leto.

Pa še nekaj besed o tako imenovanem komercialnem lovu ali lovu z gosti. Pred ustanovitvijo TNP je ZGD Triglav izvajal predvsem komercialni lov, torej prodajo trofejne divjadi lovskim gostom. Od tega je zavod namreč živel. Po ustanovitvi TNP leta 1981 se je takšna oblika lova ohranila, vendar je sčasoma vedno bolj izgubljala pomen. Zavod TNP namreč ni bil več povsem odvisen od lastnega gospodarjenja z divjadjo, ampak je s prevzemom naravovarstvenih nalog v narodnem parku postal ustanova javnega interesa, torej plačan iz državnega proračuna. Po drugi strani pa smo začeli uveljavljati naravovarstvene cilje, med katerimi prodaja divjadi v komercialne namene etično ni bila sprejemljiva. Tako se je po letu 1995 takšna oblika lova nehala. Pozneje se je spet pojavila, vendar številčno in prostorsko zelo omejeno. Jelenjad komercialno kot trofeja ni bila nikoli v ospredju. V preteklosti je bila še maloštevilna, poleg tega pa je bil lov na jelena časovno zahteven. Z množičnejšim pojavom jelenjadi po letu 1990 sta bila letno z gosti odstreljena dva do trije jeleni. S povečanim odstrelom pa je postala jelenjad finančno zanimiva kot prodana divjačina.

5.3 Cilji varstva in upravljanja z jelenjado

Temelj za oblikovanje ciljev varstva in upravljanja z jelenjadjo so ugotovitve stanja v preteklosti (do leta 2010) ter na podlagi tega predvidevanja za naprej.

Cilji upravljanja z jelenjadjo so:

1. **ohranitev jelenjadi kot avtohtone vrste prostoživečih živali (divjadi)**
 2. **zagotovitev primernega življenjskega okolja**
 3. **usklajenost z danostmi okolja**
 4. **določitev območij za jelenjad.**
1. Vsaka živalska vrsta, ki po naravni poti (torej brez človekovega posredovanja) poseli kak življenjski prostor, ima vso domovinsko pravico, da tu stalno živi, in to z vsemi svojimi ekološkimi značilnostmi. To še toliko bolj velja za naravovarstveno zavarovana območja, med katerimi so narodni parki naravovarstveno najvišje vrednoteni. Jelenjad je zaželen tudi kot glavna plenjena vrsta volka. Prisotnost velikih zveri pa je v narodnih parkih naravovarstveno visoko vrednotena.
 2. Pri zagotavljanju primernega življenjskega okolja mislimo zlasti na zagotavljanje zadostne in ustrezne hrane po naravni poti ter na izločitev mirnih območij. Zagotavljanje primernega življenjskega okolja ni pomembno le za jelenjad, ampak za vso življenjsko skupnost (združbo). V naravovarstveno zavarovanem območju, zlasti narodnem parku, glede na cilje in strategijo varstva to ne bi smel biti problem.
 3. Pri primernosti oziroma usklajenosti jelenjadi z danostmi okolja ne izhajamo toliko iz dejanskih prostorskih in prehranskih danosti oziroma dejanske nosilne zmogljivosti

okolja za jelenjad, ki so za jelenjad v LPN dejansko večje, kot jih želimo, ampak iz usmeritve, da omejimo vse dejavnike, ki vplivajo na obstoj oziroma vitalnost gamsa. V tem se upravljanje z jelenjadjo v TNP verjetno razlikuje od upravljanja z jelenjadjo drugod v Sloveniji. Pri usklajenosti upoštevamo tudi škodo, ki jo jelenjad povzroča, in sicer tako, da bo škoda znosna za okolje oziroma sprejemljiva za lastnike zemljišč. Pri tem je treba upoštevati, da domačini niso »zrasli« z jelenjadjo, ker je v preteklosti tu ni bilo, zato sta jelenjad in z njo povezana škoda za ljudi postali nekaj novega. Večina lastnikov zemljišč sprejema prisotnost jelenjadi kot naravno danost, moti jih le prevelika številčnost. Pri škodi pa ne gre zgolj za jelenjad in upravljanju z njo. Premalo še upoštevamo določila zakona o divjadi in lovstvu, v katerih so naštet ukrepi za preprečevanje škode in dolžnosti lastnikov zemljišč ter upravljavcev lovišč glede teh ukrepov. Ker v narodnih parkih komercializacija lova ni zaželena oziroma je močno omejena, tudi s tega, povsem gospodarskega (finančnega) stališča ni potrebe po optimalni zasedenosti vsega okolja, primerne za jelenjad.

4. Določitev območij za jelenjad je povezana z ugotovitvami glede usklajenosti z danostmi okolja.

5.4 Ukrepi

V dolgoročnih lovskoupravljaljskih načrtih so usmeritve upravljanja z jelenjadjo, ki so v celoti upoštevane, saj so zakonsko predpisane; sicer pa ukrepi za varstvo in upravljanje jelenjadi izhajajo iz stanja in postavljenih ciljev.

Ker so v TNP območja, kjer je lov dovoljen (drugo in tretje varstveno območje), in tista, kjer lova ni (prvo varstveno območje), ukrepe načrtujemo ločeno.

5.4.1 Prvo varstveno območje

Zakon o tnp, 15. člen, 4. točka pravi, da je:

- zaradi preprečevanja pojava in širjenja nalezljivih bolezni ali ob porušenem naravnem ravnovesju zaradi prekomernega povečanja populacije ene vrste divjadi nad nosilno kapaciteto ekosistema, tako da so izkazani neugodni vplivi na druge živalske in rastlinske vrste, v prvem varstvenem območju dopustno odvzemati divjad iz narave na posebej za to določenih območjih;
- dopusten odvzem divjadi in rib iz narave za znanstvenoraziskovalne namene in izvajanje ukrepov varstva živali prostoživečih vrst po predpisih, ki urejajo ohranjanje narave, s soglasjem upravljavca narodnega parka;
- dopustno pobiranje divjadi ali njenih delov v okviru opravljanja nalog upravljanja z loviščem v skladu s predpisi, ki urejajo divjad in lovstvo;

5. točka: Obseg območij ter vsebina in čas trajanja upravljaljskega ukrepa za divjad iz prve alineje prejšnjega odstavka se določijo v letnih lovskoupravljaljskih načrtih Triglavskega lovskoupravljaljskega območja, ki jih pripravi Zavod za gozdove Slovenije na predlog upravljavca narodnega parka po predpisih, ki urejajo divjad in lovstvo« (konec citata iz zakona). Navedeni so razlogi, ki dovoljujejo izjemne odvzeme, kar pomeni, da moramo dobro poznati stanje v populacijah divjadi in stanje v okolju. Zato je potrebno stalno in sistematično spremljanje populacijske dinamike posameznih vrst divjadi (monitoring) ter ugotavljanje vpliva rastlinojede divjadi na ekosistem.

Jelenjad je vrsta, ki jo lahko obravnavamo skladno z določilom prvega odstavka 4. točke 15. člena Zakona o TNP: se v prvem varstvenem območju redno zadržuje, v

primeru prekomernega povečanja populacije lahko negativno vpliva na rastlinske združbe, pri medvrstnih odnosih pa se postavi vprašanje, kaj, če kaj, se dogaja med gamsom in jelenjadjo; v TNP je namreč najštevilčnejša gamsja populacija v Sloveniji, po drugi strani pa je jelenjad vedno pogostejša prav v gamsovih prebivališčih in zimovališčih. Na podlagi opazovanj o vplivih lahko le sklepamo. Za ukrep odzema pa potrebujemo zanesljive dokaze.

Iz povedanega sledijo naslednji ukrepi:

1. izvajanje rednega nadzora (vsaj enkrat tedensko)
2. zbiranje podatkov (ob rednih nadzorih in sistematičnem opazovanju)
3. raziskovalna naloga o prostorski prisotnosti (razporeditvi), območjih dejavnosti ter vplivih na ekosistem
4. predlog upravljavca v primeru izrednega posega z odvzemom.

5.4.2 Drugo in tretje varstveno območje

Ukrepi so:

1. reden (stalen) nadzor
2. priložnostno zbiranje podatkov
3. primeren odzvem in ohranjanje ciljne številčnosti
4. zagotovitev primernih bivalnih in prehranskih razmer
5. preprečevanje škode.

Izvajanje rednega (dnevne) nadzora spremlja tudi priložnostno zbiranje podatkov. Podatki za jelenjad se vnašajo na zelene opazovalne liste samostojno (ločeno od drugih opazovanih vrst).

V odvzem štejejo odstrel, na katerega neposredno vplivamo, ter vse najdene poginjene živali. Pri najdenih poginjenih živalih je treba ugotoviti vzroke, ki so podlaga za načrtovanje ukrepov varstva in upravljanja.

Število jelenjadi, ki je bilo v letu 2010 ocenjeno na 500 živali, je v naslednjih letih treba zmanjšati. Ocena izhaja iz ugotovljenega stanja in postavljenih ciljev. Prvi ukrep je tako zmanjšati število jelenjadi. To pomeni povečan odvzem oziroma odstrel. Pri tem gre za postopnost: v naslednjih petih letih naj bi povečevali letni odzvem, tako da pridemo na ciljno število jelenjadi.

Ciljno število pomeni usklajenost jelenjadi z okoljem. Pri tako doseženem številu (gostoti) populacije v naslednjih letih spremljamo primernost ukrepa in odvzem načrtujemo skladno s to ugotovitvijo. Pri tako postavljenem ukrepu (višini odvzema) je treba ponovno poudariti, da gre za ukrep ne glede na nosilno zmogljivostjo okolja, primerno za jelenjad.

5.4.2.1 Biomeliorativni ukrepi

Vse ukrepe, ki v opisu sledijo, predpisuje lovskoupravljaljski načrt, torej so obvezen del upravljanja z jelenjadjo.

Pri vzdrževanju pašnih površin gre za enkratno letno košnjo in sušenje sena, ki ga uporabimo za zimsko krmljenje. Z letnim načrtom LPN Triglav so določene lokacije in površine, ki izhajajo iz usmeritev za načrtovanje. Po zdajšnji oceni dodatne površine niso potrebne, pri čemer upoštevamo, da se bo jelenjad v vsakem primeru pasla tudi na zasebnih travnikih in pašnikih. Podobno velja za vzdrževanje grmišč; površina vzdrževanih grmišč naj se vzdržuje, kjer je to mogoče (lastništvo). To velja še zlasti v bližini krmišč, kjer se jelenjad pozimi

zadržuje čez dan. S tem dobi jelenjad dodatno hrano in se ne oddaljuje globlje v gozd. Pogoj za takšen pristop pa je dovolj veliko zimsko krmišče z redno in bogato prehransko ponudbo.

Vzdrževanja gozdnega roba, kaluž in vodnih virov do zdaj nismo načrtovali in tako naj ostane, saj so naravne razmere ustrezne.

5.4.2.2 Biotehniški ukrepi

Mednje štejejo krmišča in krmljenje. Čeprav so količina in vrsta krme ter število in lokacije krmišč v dosedanjih načrtih natančno določeni, s to strategijo upravljanja krmljenje in krmišča preverjamo in dopolnjujemo, kar naj bo tudi predlog za prihodnje letne načrte.

Privabljalna krmišča

Namenjena so odstrelu ter preprečevanju škode, torej tudi preprečevalnemu krmljenju.

Postavljena so na lokacijah, kjer se jelenjad na zimo najraje zadržuje oziroma ima stalne prehode. Pogoji za privabljalno krmišče so: da je najmanj 200 m oddaljeno od zimskega krmišča (zakonsko določilo), da je na preglednem (odprtem) prostoru, da je v neposredni bližini (do 150 m od privabljalnega krmišča) postavljena visoka pokrita preža ter da se krmi s koruzo, sadjem in tropinami.

Privabljalna krmišča v LPN Triglav so:

- krmišča oziroma lokacije privabljalnega krmljenja, ki so navedena v Letnem načrtu lovišča s posebnim namenom Triglav za leto 2010, ter
- krmišča oziroma lokacije privabljalnega krmljenja, ki jih naštevamo v naslednji preglednici in so predlog za prihodnje letne načrte.



PREGLEDNICA 23:
Privabljalna
krmišča v LPN
Triglav

Okoliš	Lokacija	Kvadrat	KO	Parc. šte.	Lastnik
Pišnica	Petrašev kot	3	Podkoren	527/1	Petraš Manuela, Podkoren
Martuljek	Omič	25	Gozd	585	Robič Marjan, Martuljek
	Uretovo	29	Gozd	473	Janša Helena, Belca
Vrata	Šimenc rovt	88	Dovje	1441	Legat Radko, Mojstrana
	Višjek	109	Dovje	1410	Hlebanja Jožef, Dovje
Mežakla	Perniki	274	Višelnica	498	Kunšič Boris, Perniki
	Perniki	274	Višelnica	490	Potočnik Matevž, Perniki
	Sleme	277	Višelnica	694/1	Agrarna skupnost Gorje
	Sp. Laze	308	Višelnica	342	Mežan Janez, Sp. Laze
Lepa kopišča	V Jelu (Jelo)	337	Zg. Gorje	496/4	Larisi Janez, Sp. Laze
	Meja dolina	301	Zg. Gorje	662	Agrarna skupnost B. Dobrava
	Velka Ravan	330	Zg. Gorje	660/1	Agrarna skupnost Gorje
	Rpečnikov r.	334	Zg. Gorje	580	Čop Tomaž, Zg. Gorje
Čiprije	Shalje	468	Sr. vas	1003/1	Sklad KZG
	Pl. Konjščica	409	Sr. vas	1005/1	AS Sr. vas v Bohinju
	Pl. Javornik	387	Sr. vas	659	AS Sr. vas
	Mesnovc	469	Sr. vas	999	Sklad KZG
Krstenica	Voje	496	Studor	1567/1	Škantar Milan, Stara Fužina
	Dedno polje	Vogar, Žagarjev rovt	552	Studor	1646
Komna	Hebet	552	Studor	1691	AS St. Fužina-Studor
	Storeč ravan	607	Savica	1234/2	AS Brod Savica
	Pl. Strženi	598	Savica	1153/2	Župnija Sr. vas
Jalovec	Zagradec	597	Savica	1195	Kunavec Marjeta, St. Fužina
	Mali Vršič	284	Trenta leva	689/7	Agrarna skupnost Trenta
Plazi	Pod Skalo	422	Soča leva	391/8	Občina Bovec
Duplje	Pod Kotli	419	Soča leva	643/18	Občina Bovec

Zimska krmišča

Zimska krmišča so namenjena dopolnilni prehrani v zimskem času. Namen krmišč ni le dopolnilno zimsko krmljenje, ampak tudi zadrževanja jelenjadi na določenih lokacijah ter odvrčanje jelenjadi od neposredne okolice kmetij. Postavljena so na robnih območjih in na prisojnih, nižjih predelih LPN. Postavitev novih krmišč se ne predvidi, pač pa se vsa pregledajo in po potrebi obnovijo in povečajo.

Krmišča za jelenjad v LPN Triglav so:

PREGLEDNICA 24:
Zimska krmišča
v LPN Triglav

Okoliš	Lokacija	Kvadrat	KO	Parc. šte.	Lastnik
Pišnica	Pri Šumici	36	Kranjska Gora	757/2	Sklad kmetijskih zemljišč in gozdov RS
Martuljek	Lengar	27	Gozd	545/1	Košir Radko, Martuljek
Vrata	Pucova njiva	68	Dovje	1586	Rabič Jurij, Mojstrana
Krma-Kot	Na Klancu	143	Višelnica	727/2	Nadžkofija Ljubljana
Mežakla	Poljane	277	Sp. Gorje	638	Triglavski narodni park
	Bajer	306	Višelnica	418/27	Simcic Giorgio, Paolo, Alessandro
	Kreda	175	Višelnica	642/4	Sklad kmetijskih zemljišč in gozdov RS
Lepa kopišča	Na Loki	306	Zg. Gorje	648/2	Potočnik Anton
	Čopovo	272	Zg. Gorje	705	Čop Anton, Krnica
	Stara Pokljuka	337	Zg. Gorje		Agrarna skupnost Gorje
Čiprije	Dornikovo	365	Zg. Gorje	584	Slivnik Janko, Zg. Gorje
Krstenica	Voje	496	Studor	1567/1	Škantar Milan, Stara Fužina
Dedno polje	Ukanc	566	Studor	1734/3	Občina Bohinj, AS Stara Fužina
Plazi	Pod Skalo	422	Soča leva	391/8	Občina Bovec
	Gmajna	423	Soča leva	584	JZ TNP
Duplje	Pod Melino	421	Soča leva	217/1	Občina Bovec
	Pod Ruti	420	Soča leva		Občina Bovec

Krmišča morajo biti založena pred prvim snegom ter nepretrgano do pomladi. Vrsta krme na zimskih krmiščih je določena v lovskoupravljavskih načrtih: seno (prednost ima seno, pridobljeno na vzdrževanih travnih površinah, namenjenih paši divjadi), travna silaža in okopavine (pesa). Uporaba močne krme (koruza, želod, kostanj, sadje, tropine) je dovoljena le na privabljalnih oziroma preprečevalnih krmiščih, torej v jesenskih mesecih (po roku) ter po potrebi od začetka marca na zimskih krmiščih. Količina posamezne vrste krme je določena v letnem načrtu in se glede na potrebe in izkušnje lahko spreminja.

Drugi biotehniški ukrepi

Krmne in pridelovalne njive se niso načrtovale in tako tudi ostane. Polaganje soli ostane v obsegu in lokacijah zadnjih let. V gozdovih s poudarjeno obnovo je polaganje soli dovoljeno le s soglasjem ZGS. Zaščita kultur s tehničnimi in kemičnimi sredstvi se izvaja za preprečevanje škode. Pri tem je smiselno (gospodarno), da je potrebno čim manj zaščite, kar omogoča usklajenost števila jelenjadi z okoljem (dovolj velik odvzem).

5.4.2.3 Pogoji za lov

S spremembo bivalnih razmer so se spremenila vedenjske značilnosti divjadi, s tem pa so se spremenili pogoji za lov. Predvsem se za odvzem divjadi porabi vedno več časa. Zato je pri lovu na jelenjad treba razmisliti o možnostih, ki so v tradiciji lovskoetično sporne, nadomeščajo pa pogoje, ki niso več izpolnjeni. Gre za izredna dovoljenja za lov zunaj lovne dobe ter za možnost nočnega lova pri polni luni (svetlobi). Sicer pa so pogoji za lov na jelenjad povezani z značilnostmi današnjega lova, ki ga opisujemo v poglavju 5.2.5.

6

Zahvala

54

NARAVOVARSTVENI NADZORNIKI OZIROMA LOVSKI ČUVAJI, KI SO PODATKE
O STANJU JELENJADI V NARAVOVARSTVENIH OKOLIŠIH POSREDOVALI SO:

Peter **Belhar**, Jure **Kočan**, Ludvik **Komac**, Dean **Kovač**, Albert **Kravanja**,
Albert **Kravanja ml.**, Zvonko **Kravanja**, Anton **Kuhar**, Franci **Štros**,
Anton **Štular ml.**, Valentin **Štular**, Rado **Legat**, Franci **Tišler**, Martin **Završnik**,
Stanko **Zima**, Stojan **Zorč** in Aleš **Žemva**.

DELO SO STROKOVNO PREGLEDALI *spec.* Miran **Hafner**, *doc. dr.* Klemen **Jerina** in
mag. Iztok **Koren**.

ZA PRIPOMBE IN SODELOVANJE SE VSEM ISKRENO ZAHVALJUJEMO.



7

Viri

55

- ADAMIČ, M., 1990. **Prehranske značilnosti kot element načrtovanja varstva, gojitve in lova parkljaste divjadi s poudarkom na jelenjadi** (*Cervus elaphus L.*). Strokovna in znanstvena dela, št. 105. Ljubljana, VTOZD za gozdarstvo in Inštitut za gozdno in lesno gospodarstvo, 203 str.
- HAFNER, M., 2008. **Jelenjad**. Zgodovina na Slovenskem, ekologija, upravljanje. Lovska zveza Slovenije, Zlatorogova knjižnica 34, 2008.
- JERINA, K., 2006. **Prostorska razporeditev, območja aktivnosti in telesna masa jelenjadi** (*Cervus elaphus L.*) **glede na okoljske dejavnike**. UL, BF, Oddelek za gozdarstvo. *Doktorska disertacija, Ljubljana, 2006.*
- KOREN, I., 2012. **Lovsko upravljavski načrt za XI. Triglavsko lovsko upravljavsko območje (2011-2020)**. ZGS, 2011.
- KRYŠTUFEK, B., 1991. **Sesalci Slovenije**. Prirodoslovni muzej Slovenije, Ljubljana, 1991.
- MARENČE, M., 2006. **Varstvo in upravljanje s prostoživečimi živalmi – lov**. Interno gradivo za načrt upravljanja TNP, JZ Triglavski narodni park, Bled, 2006.
- RAESFELD, F., REULECKE, K. JELENJAD I. in II. Lovska zveza Slovenije, Zlatorogova knjižnica 19, prevod 1991, 1992.
- ŠUŠTERŠIČ, M., 1947. **Gozd in lov v Triglavskem pogorju**. *Lovec, 1947, str. 302.* Evidenčne knjige, poročila in lovski načrti za lovišče »Triglav« so naštet v poglavju 5.1.3
- Karta 1:** ARSO (2010), Javne informacije Slovenije, GURS, DPK 250 (2008).
- Karta 2:** ARSO (2010), Javne informacije Slovenije, GURS, DPK 250, (2008); Lovsko upravljavski načrt za XI. Triglavsko lovsko upravljavsko območje (2011-2020), 2012.
- Karta 3:** ARSO (2010), Javne informacije Slovenije, GURS, DPK 250 (2008), ZGS (2009).
- Karta 4:** ARSO (2010), Javne informacije Slovenije, GURS, DPK 250 (2008).
- Karta 5:** ARSO (2010), Javne informacije Slovenije, GURS, DPK 250 (2008), ZGS (2009).
- Karta 6:** Javne informacije Slovenije, GURS, DTK 50 (2004).
- Karte 7 do 12:** ARSO (2010), Javne informacije Slovenije, GURS, DPK 250 (2008), ZGS (2009).

8

Kazalo grafikonov,
preglednic in kart

- 56
- 31 **Grafikon 1:** Število opažene jelenjadi v obdobju 1989–2010 v LPN Triglav
- 32 **Grafikon 2:** Število opazovanj jelenjadi v obdobju 1989–2010 v LPN Triglav
- 32 **Grafikon 3:** Število opažene jelenjadi po mesecih v obdobju 1989–2010 v LPN Triglav
- 33 **Grafikon 4:** Število opazovanj jelenjadi po mesecih v obdobju 1989–2010 v LPN Triglav
- 14 **Preglednica 1:** Odvzem jelenjadi v okolišu Pišnica 1970–2010
- 15 **Preglednica 2:** Odvzem jelenjadi v okolišu Martuljek od 1970 do 2010
- 16 **Preglednica 3:** Odvzem jelenjadi v okolišu Vrata 1970–2010
- 18 **Preglednica 4:** Odvzem jelenjadi v okolišu Krma Kot 1970–2010
- 19 **Preglednica 5:** Odvzem jelenjadi v okolišu Mežakla 1970–2010
- 21 **Preglednica 6:** Odvzem jelenjadi v okolišu Lepa kopišča 1970–2010
- 22 **Preglednica 7:** Odvzem jelenjadi v okolišu Čiprije 1970–2010
- 23 **Preglednica 8:** Odvzem jelenjadi v okolišu Krstenica 1970–2010
- 24 **Preglednica 9:** Odvzem jelenjadi v okolišu Dedno polje 1970–2010
- 25 **Preglednica 10:** Odvzem jelenjadi v okolišu Komna – Vogel 1970–2010
- 25 **Preglednica 11:** Odvzem jelenjadi v okolišu Jalovec 1970–2010
- 26 **Preglednica 12:** Odvzem jelenjadi v okolišu Plazi 1970–2010
- 27 **Preglednica 13:** Odvzem jelenjadi v okolišu Duplje 1970–2010
- 37 **Preglednica 14:** Ocenjeno število jelenjadi v LPN Triglav za leto 2010
- 41 **Preglednica 15:** Odvzem jelenjadi v LPN Triglav 1970–2010
- 42 **Preglednica 16:** Izgube jelenjadi v LPN Triglav 1970–2010
- 42 **Preglednica 17:** Izgube jelenjadi po strukturi v LPN Triglav 2001–2010
- 42 **Preglednica 18:** Izgube zaradi zveri v LPN Triglav 2001–2010
- 43 **Preglednica 19:** Število odškodninskih zahtevkov
- 44 **Preglednica 20:** Škoda po jelenjadi 1995–2000
- 44 **Preglednica 21:** Škoda zaradi jelenjadi v LPN Triglav 2000–2010
- 45 **Preglednica 22:** Količina sena in koruze za krmljenje jelenjadi v LPN Triglav 2001–2010
- 52 **Preglednica 23:** Privabljalna krmišča v LPN Triglav
- 53 **Preglednica 24:** Zimska krmišča v LPN Triglav
- 4 **Karta 1:** Varstvena območja v TNP
- 9 **Karta 2:** Prostorska porazdelitev navadnega jelena v Triglavskem LUO
- 10 **Karta 3:** Lovišča v TNP
- 13 **Karta 4:** Lovski revirji ZGD Triglav Bled iz bonitiranja lovišč 1968
- 13 **Karta 5:** Naravovarstveni okoliši v GL (LPN) Triglav 1981 (2004)
- 17 **Karta 6:** Lokacija obore leta 1926
- 33 **Karta 7:** Število opazovanj jelenjadi (skupna vsota za obdobje 1989–2010, po km kvadrantih) v LPN Triglav
- 34 **Karta 8:** Število opazovanj jelenjadi v poletnih mesecih (skupna vsota za obdobje 1989–2010, po km kvadrantih) v LPN Triglav
- 34 **Karta 9:** Število opazovanj jelenjadi v zimskih mesecih (skupna vsota za obdobje 1989–2010, po km kvadrantih) v LPN Triglav
- 35 **Karta 10:** Letna prebivališča jelenjadi v LPN Triglav (2010)
- 36 **Karta 11:** Zimovališča jelenjadi v LPN Triglav (2010)
- 47 **Karta 12:** Lokacije krmišč



STROKOVNA KNJIŽNICA
TRIGLAVSKEGA
NARODNEGA PARKA

R&R

RAZPRAVE & RAZISKAVE

**Jelenjad v Triglavskem
narodnem parku
v lovišču s posebnim
namenom Triglav**

Miha. Marenče

Triglavski narodni park
2012

