

TRIGLAVSKI  
NARODNI  
PARK

Časopis za  
prebivalce,  
obiskovalce,  
prijatelje in  
podpornike

# SVET POD TRIGLAVOM<sup>33</sup>

**NARAVA:** Spremembe v biodiverziteti  
**KULTURA:** Prvi pastirji in rudarji v visokogorju  
**OBISKOVANJE:** Razvoj kartografije  
**IZOBRAŽEVANJE:** Narava najboljša učilnica

**VARSTVO JE OBSTOJ**



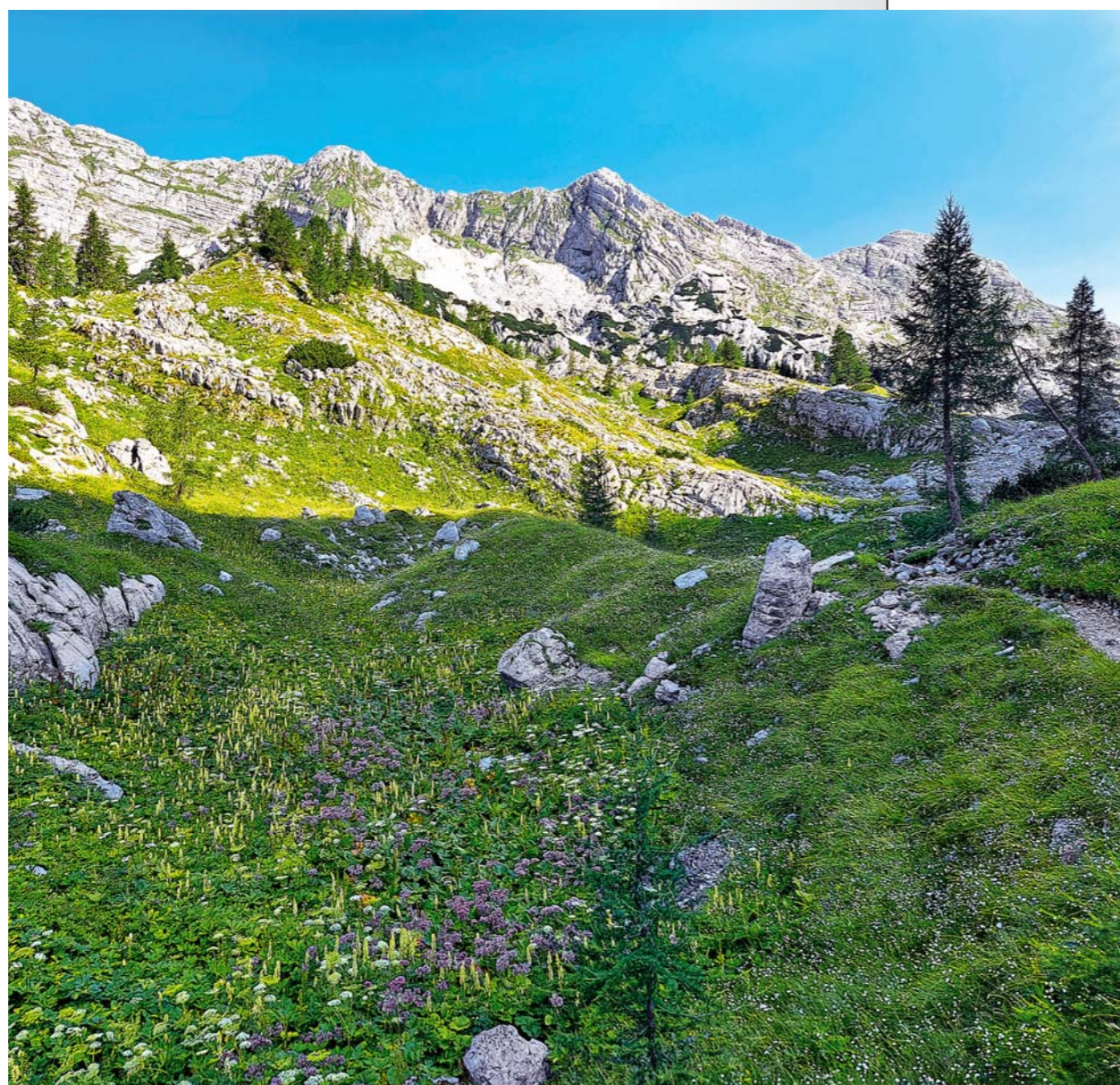
1924 **100** let 2024  
ALPSKI VARSTVENI PARK  
TRIGLAVSKI NARODNI PARK



**unesco**  
Biosferno območje  
Juljske Alpe

## KAZALO

- 3 **UVODNIK**
- 4 **100 LET**
- 8 **NARAVA**
- 12 **KULTURA**
- 16 **LJUDJE V PARKU**
- 18 **OBISKOVANJE**
- 24 **IZOBRAŽEVANJE**
- 26 **AKTUALNO**
- 28 **IZLET ŠTEVILKE**



## Mejniki in braniki

BESEDILO • *Bojan Dejak*, predsednik sveta Javnega zavoda  
Triglavski narodni park

**Z**godovina arhivskih zapisov o Triglavskem narodnem parku, ki jih lahko prebiramo na spletnih straneh, lepo pokaže, kako je bilo usmerjeno delovanje narodnega parka v času. Začetki so bili mitični, poznejši prispevki so bolj planinsko obarvani, potem pa so začele prevladovati ožje naravoslovne teme, v preteklem desetletju uveljavljanje parka v celotnem alpskem prostoru, zadnja leta pa predvsem teme, povezane z obiskovanjem in doživljanjem parka.

Na dolgi časovni osi so številni mejniki; nekateri v obliki okroglih obletnic, drugi bolj oddaljeni in časovno ohlapno določeni pa posegajo prav v začetek oblikovanja narodovega telesa, kot si ga je predstavljal naš največji pesnik v svoji znani pesnitvi. France Prešeren in Triglav sodita med temeljne simbole Republike Slovenije in sta globoko zakoreninjena v nas. Podoba Triglava krasi državni grb, svet pod Triglavom pa je mesto, kamor se vračamo v časih preizkušenj in kriz. Je branik identitete naroda in obenem vir, iz katerega izhaja njegova moč, da je leta 1991 dočkal v tem delu alpskega prostora ustanovitev svoje samostojne države. In prvo oznamovanje dogodka je potekalo iste noči z zastavo na vrhu Triglava.

Doline pod gorami so tudi kraj, od koder so prišli kleni možje, ki so se pred več kot dvestoštiridesetimi leti prvič povzpeli na njegov vrh, so kraj delovanja župnika Jakoba Aljaža, ki je postavil branik v obliki stolpa na našem najvišjem vrhu. Je prostor, v katerega so v 19. stoletju in začetku dvajsetega prihajali naši najplemenitejši domoljubi in izobraženci ter s svojimi dejanji, raziskovanji in pisanjem markirali ta prostor kot tako naš. Med njimi je bil tudi dr. Klement Jug, stoletnico njegove smrti v Severni triglavski steni prav tako oznamujemo letošnje leto.

Hkrati s posamičnimi in skupinskimi dosežki v pogorju se je krepilo tudi spoznanje, da je treba ta prostor varovati in uradno obvarovati, pobudo za to je že leta 1908 oblikoval dr. Albin Belar. Prvič je bil zavarovan leta 1924, ko je bil ustanovljen Alpski varstveni park v dolini Triglavskih jezer, kot eden prvih v Evropi. Muzejsko društvo za Slovenijo in Slovensko planinsko društvo sta prejeli v zakup okrog 1400 hektarov zemljišč za dvajset let. Varovana območja so se širila in postopno dosegla današnji obseg in organiziranost.

Danes je Triglavski narodni park enkratno zavarovano območje v alpskem svetu, namenjeno ohranjanju ekosistemov in naravnih procesov, naravnih vrednot, raznovrstnosti habitatnih tipov, živalskih in rastlinskih vrst ter kakovosti in raznolikosti krajine. V naseljenih delih narodnega parka pa je poudarek na ohranjanju kulturne dediščine in kakovosti kulturne krajine, ki je izid dolgoletnega sožitja domačinov in narave.

Naj nas oznamovanje stoletnice opomni, da noben mejnik in branik ne bi bil dosežen brez poguma, medsebojnega sodelovanja in plemenitih namenov. ♦

# »TA DRAGULJ MORAMO OHRANITI ZA ZANAMCE!«

Dr. **Nataša Pirc Musar**, predsednica Republike Slovenije in častna pokroviteljica oznamovanja stoletnice prvega zavarovanega območja

**VPRAŠANJA** • mag. Tanja Menegalija • Petra Mlakar  
**FOTOGRAFIJI** • urad predsednice Republike Slovenije • arhiv Triglavskega narodnega parka

**P**redsednica Republike Slovenije dr. Nataša Pirc Musar je z navdušenjem prevzela častno pokroviteljstvo nad oznamovanjem stoletnice ustanovitve Alpskega varstvenega parka, predhodnika Triglavskega narodnega parka. »Ko bi le bile vse moje odločitve tako preproste! Samo enkrat praznujemo sto let, sploh takšnega bisera narave, kot je Triglavski narodni park. Vabilo k sodelovanju oznamovanja te enkratne obletnice mi je v veliko čast in zadovoljstvo,« je povedala za jubilejno številko časopisa Svet pod Triglavom.

**Kako pomemben je edini narodni park, ko predstavljate Slovenijo v tujini? Kaj na primer o njem poveste predstavnikom tujih držav?**

Povem jim, da je Slovenija »vroča točka« biotske raznovrstnosti v Evropi in širše in da je Triglav nekakšna naša »sveta gora« sredi vzhodnih Julijskih Alp z nešteti pohodnimi in planinskimi potmi

v čudoviti naravi, na katerih morda uzreš gamsa, s prelepimi jezери in ponosnimi ljudmi. Z novo priložnostno znamko s podobo Triglava kot lepim darilom bo to še lažje.

**Slovenija velja za pomembno točko biotske raznovrstnosti v Evropi. Ali menite, da si kot družba dovolj prizadevamo za to, da bi tako tudi ostalo?**

Zdi se mi, da se kar malo preveč zanašamo na to, da so naše zares ogromne naravne danosti nekaj samoumevnega. Pa seveda ni tako in ohranjanje biotske raznovrstnosti zahteva stalno skrb in delo. To velja za naravo in vodo, za ves živi svet.

Pozabljamo, da je ravno narava naša največja zaveznica v boju s podnebnimi spremembami! Antropogeni pogled se osredotoča na življenje človeka na planetu in ob tem spregleda, da je raznovrstnost drugega živega sveta vitalnega pomena za ohranjanje naravnega ravnovesja. Če se to poruši, se s tem porušijo tudi razmere za naše bivanje na Zemlji.



**Kaj menite, da lahko kot predsednica države največ naredite za varstvo narave?**

Kot predsednica države imam predvsem moč besede. Za varstvo narave se zavzamem, kjer se le lahko, doma in v tujini. Vsem šolam smo denimo poslali moje smernice za ozaveščanje o podnebnih spremembah, ki jih najdete tudi na moji spletni strani.

**Vas na Triglavski narodni park, na njegovo naravo, kulturno krajino in prebivalce, vežejo kakšni posebni spomini? Kaj vam osebno pomeni Triglavski narodni park?**

Najlepši sprehodi v gore, po obrobju – ker alpinistka zares nisem – so v Triglavskem narodnem parku. Vse življenje že odhajam tja, v Bohinj, na Komno, k Sedmerim jezerom, izviru Soče, sploh imam rada prečudovite vode, čiste in lepih barv, ki me pomirjajo, mi dajo novo energijo. In z največjim ponosom te lepote pokažem prijateljem iz tujine. Imamo res dragulj, ki ga moramo ohraniti za zanamce, takšnega, kot je danes, čistega, neoskrunjenega in predvsem biotsko raznovrstnega.

**Ali bi živeli v Triglavskem narodnem parku?**

Le kdo ne bi živel v raju pod Triglavom? Vem, da to pomeni tudi nekatere omejitve, hkrati pa si v vsakdanjem stiku s pristo naravo, uživaš v prelepih razgledih na zelene doline in zasnežene vršace; ži-

vljenja tištih, ki tam živijo, so tesno povezana z dragoceno kulturno dediščino parka.

Zelo mi je všeč posrečena prišpodoba enega vaših prebivalcev, da je Triglavski narodni park vaša »dnevna soba«, v katero pridemo obiskovalci kot vaši »gostje«, ki se moramo ravnati po pravilih gostitelja. To pomeni, da kakovost življenja prebivalcev parka seveda prevlada nad željami turistov.

**Kaj je za vas največji izziv za ohranitev slovenske narave in varstvo Triglavskega narodnega parka v prihodnosti?**

Največji izziv v prihodnosti so nedvomno podnebne spremembe in njihovi učinki. Zaradi segrevanja ozračja se talijo ledeniki, žal tudi Triglavski ledenik. Ekstremni vremenski pojavi postajajo naša »nova normalnost«, lanske ujme so bile huda lekcija za to, da se je treba boljše prilagajati tej novi realnosti. Ukrepi za prilaganje naj bodo trajnostni in sonaravni.

**Kako si kot predsednica republike želite, da bi se ljudje čez nadaljnjih sto let spominjali Triglavskega narodnega parka?**

S hvaležnostjo do generacij predhodnikov, od dr. Albina Belarja dalje, v upanju, da jim park ohranimo v podobni, kot jo poznamo. In prav tako z zavezo, da ima vsak rod naravne lepote parka samo »na izposojajo« in je zavezan k ohranjanju Triglavskega naravnega parka tudi za naslednje rodove. •

# STO LET ZAVAROVANJA DOLINE TRIGLAVSKIH JEZER

BESEDILO • dr. Peter Skoberne  
FOTOGRAFIJE • arhiv Triglavskega narodnega parka

**S**edanji Triglavski narodni park, ki obsega okoli 4 odstotke Slovenije, s Triglavom v osrčju in upravljalcem, je bil sicer ustanovljen leta 1981, vendar je bila pot do tega dogodka vse prej kot preprosta. Zgodba se je začela že v 18. stoletju, ko je idrijski zdravnik Balthasar Hacquet (1739–1815) v svojih potopisih opisal Dolino Triglavskih jezer.

Druga polovica 19. stoletja je bila že zaznamovana s posledicami industrijske revolucije, hkrati pa se je zaradi povečanega zanimanja za naravo pojavila tudi zavešt o nujnosti ohranjanja narave. V tem času je veljala Dolina Triglavskih jezer po zaslugi naravoslovcev in obiskovalcev gora za prestižni naravni biser. Ko se je tej zavešti o odličnosti pridružila še zavešt dolžnosti predati lepote ohranjene narave naslednjim rodovom, je bilo samo še vprašanje časa, kdaj bo dozorela zamisel o zavarovanju.

Avstrijska vlada je leta 1903 izdala odredbo, s katero naj bi zbrali podatke o naravnih spomenikih avstrijskega cesarstva. Gorenjsko okrajno glavarstvo je za pomoč za pripravo odgovora na okrajnico zaprosilo seizmologa Albina Belarja (1864–1939). Belarja je to delo tako navdušilo, da je poprosil za pomoč še botanika Alfonza Paulina (1853–1842) in Antona Ritterja von Schöppla (1858–1936) ter pripravil Katalog naravnih spomenikov Kranjske. V objavljenem povzetku (1907) kataloga je tudi prva utemeljena zamisel za zavarovanje Doline Triglavskih jezer.

Belar je videl tudi realne možnosti za zavarovanje, saj je bilo ozemlje v državni lasti in gospodarsko ni bilo zelo pomembno. Že leta 1908 se je dogovoril z gozdarsko oblastjo v Gorici in pridobil pozitivno mnenje ministrstva z Dunaja. Prepričan je bil, da bo naslednje leto območje zavarovano, »prvo v Avstriji«, kot je navdušeno zapisal. Vendar zakupna pogodba ni bila podpisana.

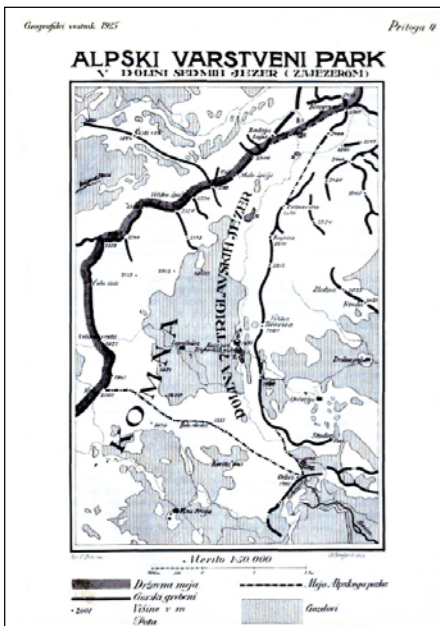
Maja 1909 je namreč izšel nov zakon o planinah, ki je prepovedoval spremembo namembnosti planin. Ob tem se je razvil še spor z domačini, ki se niso strinjali s prepovedjo paše nad Komarčo. Nadaljnja usklajevanja je preprečila prva svetovna vojna.

Po vojni so člani Muzejskega društva za Slovenijo na občnem zboru leta 1919 sprejeli pobudo Ferdinanda Seidla, da se imenuje posebna skupina, ki bo pripravila program varstva narave v novi državi. Tako je bil ustanovljen Odsek za varstvo prirode, ki je leta 1920 Pokrajinski vladi za Slovenijo poslal Spomenico, v kateri so bile prvič opredeljene in utemeljene najpomembnejše zahteve za varstvo narave v Sloveniji. Med zahtevami je bil predlog za ustanovitev zavarovanih območij, med njimi je navedena tudi »Dolina Sedmih jezer pod Triglavom«. V utemeljitvi je omenjen Belarjev predlog.

Ker v novi državi ni bilo ne ustreznih zakonodaje ne pristojne službe za področje varstva narave, so bile možnosti za izpeljavo zahtev Spomenice zelo omejene. Po vrsti uradnih postopkov je bila 1. 7. 1924 naposled uresničena Belarjeva zamisel – podpisana zakupna pogodba za Alpski varstveni park (1400 hektarov) za dvajset let. S tem je prvič na Slovenskem vpeljan določen pravni varstveni režim, katerega cilj je ohranjanje narave. Izvajanje teh določil pa je že druga zgodba. Do pravega narodnega parka je bilo treba počakati še skoraj šestdeset let!

Slovenski botanik in genetik Fran Jesenko je bil med pobudniki in zelo zagretnimi podporniki zavarovanega območja. Z navdušenjem ga je imenoval Triglavski narodni park (prvič je bilo objavljeno leta 1926), uradno pa je bilo to ime določeno šele leta 1959!

Zakupna pogodba je potekla leta 1944, takoj po vojni so se začela prizadevanja ne le za obnovitev, temveč tudi razširitev zavarovanja na bohinjsko kotlino. Nosilka dejavnosti je bila dr. Angela Piskernik,



AVTOR: V. BOHINC,  
OBJAVLJENO V: HAFNER, M., 1925: ALPSKI  
VARSTVENI PARK V DOLINI SEDMIH JEZER,  
GEOGRAFSKI VESTNIK(1): PRILOGA I.



ALBIN BELAR



ANGELA PISKERNIK

prva poklicna naravovarstvenica, ki je za pripravo strokovnega predloga načrtno usmerjala znanstvenike, da so pridobili potrebne podatke o geologiji, rastlinstvu in živalstvu. Po dolgih razpravah je bil leta 1961 ustanovljen Triglavski narodni park v le nekoliko večjih mejah (2000 hektarov), kot je bilo območje, določeno z zakupno pogodbo leta 1924.

Več takrat ni bilo mogoče doseči, zato so se prizadevanja za razširitev območja začela takoj po razglasitvi in trajala celih dvajset let do ustanovitve Triglavskega narodnega parka (1981 – 83.807 hektarov) in organizacije, ki je upravljala park. Do parka, kot ga poznamo sedaj, je preteklo naslednjih devetnajst let – leta 2010 se je park še nekoliko povečal (83.928 hekta-

rov), zlasti pa so se posodobila, glede na spremembe v družbi, pravna določila.

Zgodovina naštanke je raznolika in zanimiva. Iz nje lahko izluščimo družbena dogajanja in kako je zavešt o zavarovanem območju počasi prenikala v slovensko družbeno tkivo pa tudi med domačine, ki so bili od dogajanja na svojem ozemlju dobršen del parkovne zgodovine odrinjeni. •

# SPREMEMBE V BIODIVERZITETI 1924-2024

na primeru petih prostoživečih živali

BESEDILO • Miha Marolt  
FOTOGRAFIJE • Florijan Tišler

*Vrste danes zaradi človeka izumirajo veliko hitreje, kot bi izumirale naravno. Eden izmed prednostnih ciljev ustanavljanja narodnih parkov je ohranjanje biodiverzitete oziroma biotske raznovrstnosti, ki je najpomembnejša za človekov obstoj.*

**K**er mineva od ustanovitve predhodnika Triglavskega narodnega parka sto let, bomo v časovnem preseku predstavili pet prostoživečih živalskih vrst, ki so karizmatične, krovne ali indikatorske.

**Divji petelin** je naša največja gozdna kura. Ekološko gledano je divji petelin specialist, ki je zelo odvisen od stanja svojega življenjskega okolja, zato ga označujemo kot indikatorsko vrsto zdravega starega gozdnega ekosistema in velike biodiverzitete. Med ustanavljanjem narodnega parka je špadal divji petelin med splošno razširjeno divjad (vrsta, ki se lahko lovi) in

štorom. Danes divji petelin naseljuje zgolj posamezna, najmirnejša sklenjena območja gorskih gozdov parka.

Tudi **volk** je postal zavarovana vrsta leta 1993 s sprejetjem Uredbe o zavarovanju ogroženih živalskih vrst v Sloveniji. Trenutno je ena izmed bolj karizmatičnih vrst zveri, saj se je na območju narodnega parka ustalil prav zadnjih nekaj let in zastavljal številne izzive za sobivanje s človekom v kulturni krajini gorskega sveta. Danes živi na območju parka en teritorialni trop, ki se mu delno pridružujeta še dva tropa, oba imata svoj teritorij večinoma zunaj parka. Le občasno posamezni volkovi zgolj prečkajo park. Od ustanovitve



DIVJI PETELIN

je bil cenjen lovski plen. Vrsta je bila navzoča skoraj na celotnem območju parka, kjer je bil gozd. Ker so lovci opazili zmanjševanje številčnosti petelina, je Lovska zveza Slovenije vrsto sama zavarovala že leta 1984. Od leta 1993 sodi divji petelin med zavarovane vrste po Uredbi o zavarovanju ogroženih živalskih vrst v Sloveniji. Upadanje številčnosti in prostorske razširjenosti te vrste se počasi, a vztrajno nadaljuje. Poglavitni vzrok so številne spremembe in obremenitve, povezane z njegovim občutljivim življenjskim pro-



VOLK

parka vse do zadnjih nekaj let volkov na območju parka tako rekoč ni bilo. Vse do sedemdesetih letih prejšnjega stoletja je človek na območju vse Slovenije na vse mogoče načine zatiral volkove, zato so bili redki in so se ohranili zgolj na Notranjskem in Kočevskem.

**Evrazijski ris** je zavarovana velika zver, zgodovinsko ima podobno usodo kot volk. Ob ustanovitvi parka ris ni več živel v Sloveniji. Lov je bil za razliko od volka drugotnega pomena pri izumiranju risov. Razdrobljenost življenjskega

OD ZGORAJ NAVZDOL:

RIS  
KOZOROG  
NAVADNI JELEN



prostora in kritično pomanjkanje plena sta bila poglavitna dejavnika pri izginjanju te vrste. V začetku sedemdesetih letih prejšnjega stoletja je bil ris znova naseljen na Kočevskem. Populacija se je hitro širila in prvi ris je bil v Triglavskem pogorju zaznan leta 1984. V Sloveniji se je zaradi posledic parjenja v sorodstvu številčnost risov začela zaskrbljivo zmanjševati, ris je po letu 2015 iz parka izginil. Izumiranje risov je uspešno preprečil projekt LIFE Lynx. V sklopu projekta se je leta 2021 na Gorenjsko doselilo pet odraslih risov, od tega tri v narodni park. Do danes je potrjenih že več legel doseljenih risov. Ocenjujemo, da živi v parku in bližnji okolici do deset risov, to daje dobro upanje, da bo ta ogrožena vrsta obstala.

**Alpski kozorog** je vrsta, ki je simbol visokogorja in hkrati simbol uspešnega reševanja vrste pred izumiranjem. Kozoroge je pred izumrtjem rešil italijanski kralj, ko je leta 1856 razglasil rezervat Gran Paradiso in tako zagotovil ohranitev vrste. Leto pred ustanovitvijo Alpskega varšvenega parka je bil ustanovljen italijanski narodni park Gran Paradiso, od ko-



der izhajajo kozorogi, ki jih lahko občudujemo v Julijcih. Vrsta je v Sloveniji veljala za tujerodno, ker je bila na območje parka prvič doseljena leta 1964. Pozneje je sledilo še nekaj doselitev in tako so kozorogi osvojili vse Julijske Alpe. Ocenjujemo, da živi danes v Triglavskem pogorju okoli sto padeset kozorogov. Najnovejše raziskave

izmed takih ograd je bila prav ob rojstvu parka pri Zasipski planini v dolini Krme. Domačini so jelenjad iz te obore uspešno in hitro polovili. Pogoštee se je začela pojavljati na območju parka v sedemdesetih letih prejšnjega stoletja, čeprav so posamične živali občasno videvali že prej. Zanj desetletja se je jelenjad, ki jo v parku



kažejo, da je bil alpski kozorog na območju parka navzoč tudi po zadnji poledenitvi, kar mu daje domorodni status.

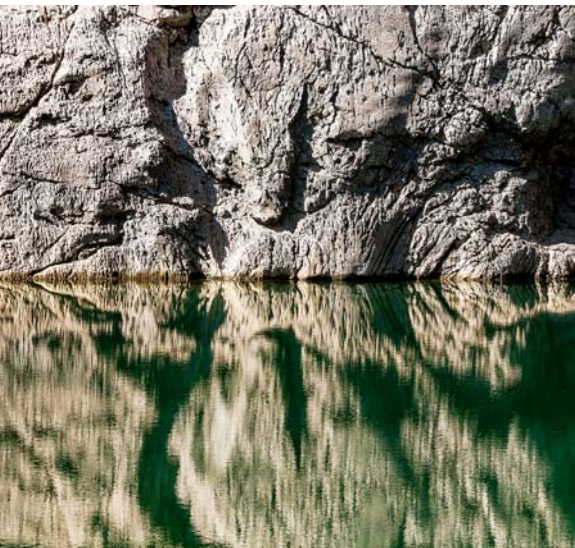
**Navadni jelen** je prostoživeča vrsta, ki pred stoletjem ni živela na območju parka. Jelenjad je bila v 19. stoletju v Sloveniji iztrebljena in se je šele pozneje razširila iz posameznih umetnih ograd (obor). Ena

aktivno upravljajo, številčno in prostorsko močno okrepila in se razširila po skoraj vsem parku, to dokazuje prilagodljivost te vrste.

Samo pet dobro razpoznavnih vrst nam pokaže, kako človek vpliva na biotsko raznovrstnost. Ohranjanje te je nujno za obstoj človeka in izjemen izziv za upravljalca edinega narodnega parka v Sloveniji. ♦

# MORSKO OKOLJE V DOLINI TRIGLAVSKIH JEZER

BESEDILO IN FOTOGRAFIJE • Aleš Zdešar



## Lahko kamen nastane v vodi?

Odgovor se seveda da, še več, kamen se lahko celo rodi iz vode same. Voda namreč v sebi nosi toliko raztopljenih snovi, da lahko z njihovim izločanjem gradi kamnine (Se še kdo spomni vodnega kamna na strojih v gospodinjstvu?). Večina ljudi je prepričana, da so kamnine, ki danes gradijo območje Doline Triglavskih jezer, nastale prav na tem mestu, da je tu v zgodovini obstajalo morje. Resnica je povsem drugačna. Dolino Triglavskih jezer skoraj v celoti sestavljajo apnenci, torej kamnine, nastale v morju, to pa je obstajalo daleč stran od kraja, kjer kamnine danes opazujemo, celo tisoč kilometrov stran. V današnjo lego so jih premaknile tektonske sile, tište, ki povzročajo stalno premikanje tektonskih plošč. Kako pa vemo, da so kamnine v Dolini Triglavskih jezer apnenci in da so nastale v morju?



žem podobnih živali, ki so že izumrle. V oceanu, globokem do 100 metrov, si lahko brezskrbno ogledamo raznovrstnost oblik njihovih hišic. Bodimo spoštljivi in si jih le ogledujemo, nikar jih ne poskušajmo odvzeti iz narave.

Ker so bili amoniti morske živali, je jasno, da je torej apnenec kamnina, nastala v morju. Drugje v naših hribih pogosto naletimo na školjke pa tudi korale in druge morske živali. Poznavalci se dokopljejo celo do rib, morskih ježkov in drugih bolj skritih fosilov, velika večina fosilov pa je očem prikrita in jih lahko opazujemo le pod mikroskopom.

Še nekaj nas opozarja na to, da so kamnine v Dolini Triglavskih jezer nastale v morju.

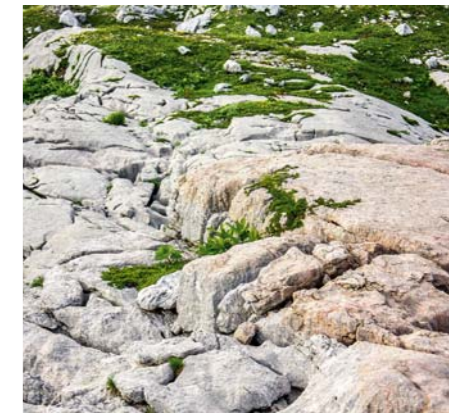
## Bi kdo rezino torte?

Plasti apnenca kažejo na odlaganje apnenčevega sedimenta na morskem dnu. Ena plast je obdobje odlaganja, črte med plastmi pa kažejo na kratko obdobje, v katerem se sediment ni odlagal. Ena plast je nastajala z odlaganjem v obdobju nekaj tisoč let, tako da si lahko predstavljamo čas nastajanja kamnin. Še posebno, če pomislimo na to, da vidimo le plasti, ki so na površju, torej od dna doline do vrha gore. Seveda pa se plasti kamnin nadaljujejo tudi pod površjem, včasih celo kilometre in kilometre pod njim. Še več, nad današnji-



**G**orništvo, planinstvo ali pohodništvo lahko doživljamo tudi drugače

kot hojo od točke do točke, ene planinske poštojanke do druge, osvajanje vrhov in občudovanje lepote ter uživanje razgledov. Z naštetim sicer ni prav nič narobe, celo našprotno. Pa vendar lahko z opazovanjem okolice, oblik površja, rastlinstva in živalstva ter razumevanjem prepleta vseh neživih in živih elementov v gorah našo gorniško avanturo doživimo poglobljeno. Pri tem nam pomagajo znanje iz šolskih klopi, zapisi iz vodnikov, knjig, znanje prijateljev, znanstvenikov ali s svetovnega spleta. A kako interpretirati, predstaviti pojave v naravi tako, da bo vsakomur razumljivo, zanj zanimivo in navsezadnje poučno? Težko! Preliti znanstveni jezik v poljudno obliko je umetnost. Na prvo žogo suhoparne teme, kot so kamni, tektonika, površinske oblike, relief in podobno opisati tako, da bomo človeka prepričali, da bo to sploh prebral ali poslušal, je resnično težko. Lažje je z rožami in živalmi, do katerih gojimo veliko bolj čustven odnos. Na srečo nam pri interpretaciji nežive narave lahko veliko pomaga fotografija.



mi vrhovi je bilo v preteklosti tudi do več sto metrov, morda tudi kilometrov debelih skladovnic kamnin, ki jih je erozija že odnesla v dolino (melišča, prodnati zasipi dolin ipd.).

Povsod v apnencih ni videti plasti. Takim apnencem pravimo masivni apnenci. Njihova neplastovita oblika dokazuje, da med odlaganjem sedimenta na morskem dnu ni bilo obdobja, v katerih se sediment ne bi odlagal. Dolina Triglavskih jezer nam ponuja šolske primere opazovanja plastovitih in neplastovitih (masivnih) apnencev. Na zahodu in dnu doline prevladujejo plastoviti, na vzhodu (greben Zelnaric in Tičarice) pa masivni.

Ob sprehodu po planinski poti neda-

leč stran od Koče pri Triglavskih jezerih bomo stopili na še eno geološko posebnost doline: iz rdečkastega apnenca bodo v nas zrle številne rjave oči.

Rjavi krogi so zarjavili mangan (oksidirani mangan, podobno kot rja pri železu). Mangan se je na dnu precej globokega morja zbiral v koncentričnih krogih in se na nekaterih mestih nakopičil v kar velikih količinah. Plasti apnenca z manganom se ne pojavljajo le v Dolini Triglavskih jezer, temveč na primer tudi na Begunjščici, kjer so ga dolga leta kopali in na Jesenicah predelovali v železovo-manganovo jeklo.

## Pobarvanka?

Še nekaj besed o barvi apnencev. Splo-

šno prepričanje je, da so apnenci beli, sivi, torej svetlih odtenkov. Velikokrat je zares tako. Svetli toni apnencev so posledica prezračenega, s kisikom bogatega morskega okolja, v katerem se je apnenec odlagal. Zanimivo pa je, da je veliko apnencev lahko popolnoma črne ali vsaj zelo temno sive barve; to dokazuje, da so ti nastali v zaprtih, redukcijskih (s kisikom siromašnih), lahko tudi globokih morskih okoljih. Apnenci so lahko tudi rožnati, rdečkasti, zelenkasti. Barvitost jim dajejo minerali, organske snovi ali druge primese, največkrat pa različni železovi oksidi. V Dolini Triglavskih jezer so čudoviti primeri menjavanja sivega in rdečkastega apnenca. ♦



# SPREMEMBE V KULTURNI KRAJINI

BESEDILO • mag. Igor Zakotnik  
FOTOGRAFIJE • Jaka Čop • Boris Orel

**K**rajino doživljamo kot skupno dobrino, kot prostor, v katerem živimo, gospodarimo, ga obiskujemo, spoznavamo, raziskujemo in občudujemo v številnih naravnih in kulturnih razsežnostih. Kulturna krajina je prostor vzajemnega učinkovanja naravnih procesov in človekovega delovanja. Z varstvom in rabo so se v Julijskih Alpah izoblikovale značilne kulturne krajine.

Človek, ki je v alpskem prostoru navzoč več tisoč let, je s svojo prisotnostjo in dejavnostmi (od nabiralništva, lovstva, planinskega pašništva, fužinarstva z rudarjenjem do oglarstva in apnarstva), s stalno poselitvijo, infrastrukturnimi ure-

ditvami do današnjega obdobja razvoja turizma in prostočasnih dejavnosti pomembno preoblikoval naravno gorsko krajino. V preteklem obdobju se je ustvarjalno, a spoštljivo prilagajal naravi, jo varoval in ob zavedanju omejitev z njo vzdržno gospodaril. V zadnjih petdesetih letih so spremembe v prostoru veliko intenzivnejše in obsežnejše.

Krajinska območja opisujemo in vrednotimo z merili, ki se navezujejo na raznovrstnost prostorske zgradbe, sestavljenost naravnih in kulturnih prvin, rabo prostora, naselbinski vzorec in stavbarstvo, pa tudi vidno zaznavnost, doživljajsko vrednost, avtentičnost in pričevalnost. Območje narodnega parka opredeljuje moza-

ična raba tal. Večinski gradnik so naravne prvine – reliefna členjenost, hidrografska mreža, pobočni gozdovi. V krajinski sliki izstopajo planine s pastirskimi stavbami, grbinasti travniki, razložena poselitev, ljudska arhitektura ter pobočni gozdovi in gorska kulisa v ozadju. V odprtem prostoru srečujemo grajene dominante, kozolce, suhozide, brvi in vojne ostaline. Marsikatero krajino so izjemne, z visoko prizoriščno vrednostjo so temelj prostorske prepoznavnosti in identitete v širšem merilu, kar je razvidno tudi iz fotografij iz sredine prejšnjega stoletja.

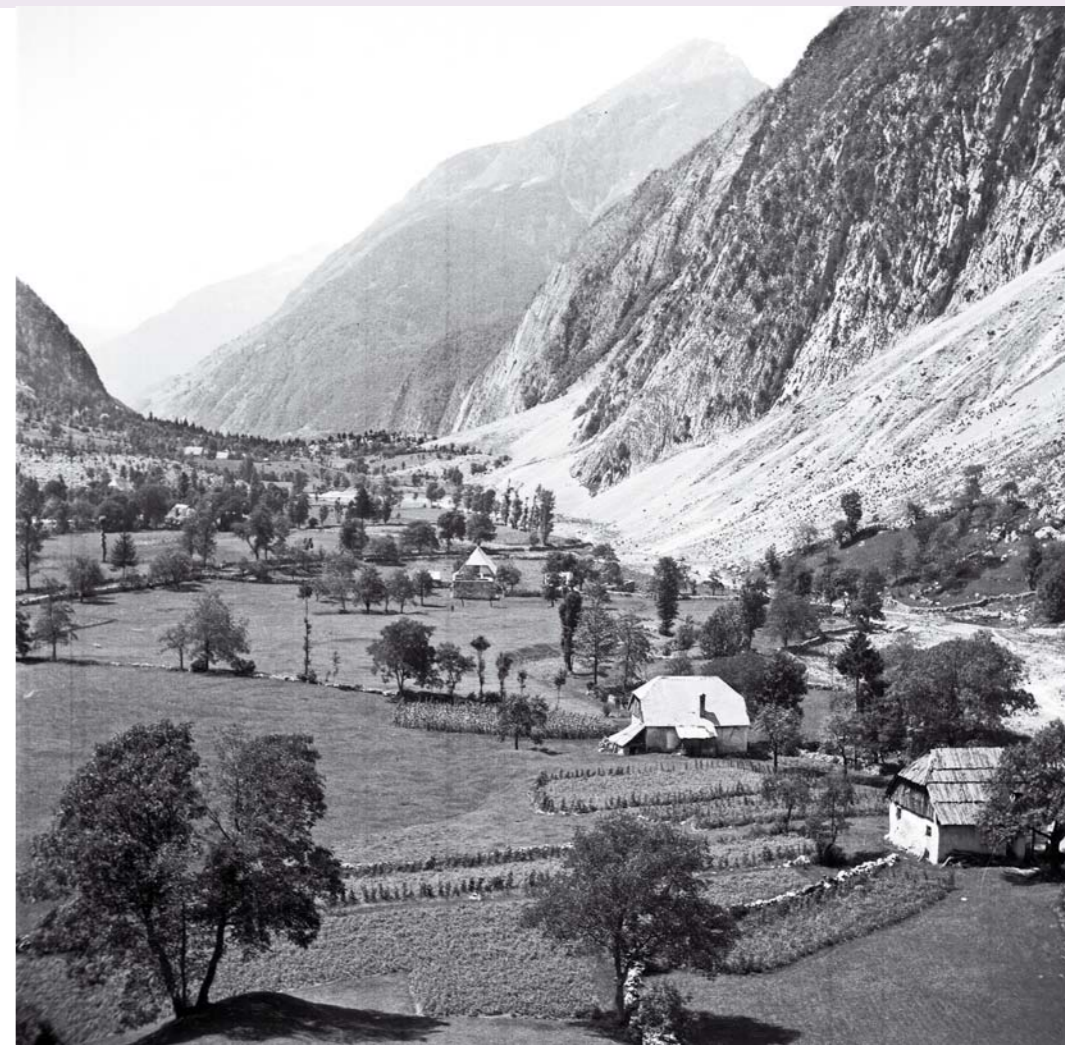
Krajine so odprt prostorski sistem, podvržen razvoju in spremembam. Preobrazba prostora je posledica naravnih dogodkov in procesov ter družbeno-gospodarskih sprememb. Ranljivost krajine gorskega sveta zaradi globalnih podnebnih in strukturnih sprememb je vse opaznejša. Naravne danosti ob zvišanju temperature, spremenjenih padavinskih vzorcih in količinah površinskega odtoka ter erozijski dinamiki pripomorejo k obsežnim posledicam vedno pogostejših ujm. Obseg škode s svojim ravnanjem povečuje tudi človek. Vse to vpliva na namensko rabo prostora, okolje ter prerazporeditev habitatov in vrst. Kulturne krajine Julijskih Alp je v polpreteklem obdobju zaznamovalo spreminjanje kmetijske pridelave in prireje, to se kaže v zmanjšanju obsega tradicionalne pašno-košne živinoreje. Nazadovanje hribovskega kmetijstva na eni

LEVO:  
**OBMOČJE VASI STUDOR S TRIGLAVOM V OZADJU**  
(Jaka Čop, zbirko fotografij hrani Slovenski planinski muzej)

DESNO ZGORAJ:  
**KMETIJSKA KULTURNA KRAJINA V DOLINI BAVŠICA** (Boris Orel, 1952; zbirko fotografij hrani Slovenski etnografski muzej)

DESNO SPODAJ:  
**LEMOVJE S SUHOZIDNIMI OGRADAMI**  
(Boris Orel, 1952; zbirko fotografij hrani Slovenski etnografski muzej)

ter industrializacija in urbanizacija na drugi strani sta prispevala k praznjenju alpskega podeželja. Že tako skromne njivske površine na dnu dolin ali terasnih izravninah so bile prepuščene travinju. Obseg pašnih planin, senožeti in košenic, še posebno oddaljenih, slabše dostopnih ali na strmih legah, se je zaradi zaraščanja skrčil; ostanki grajenih prvin na opuščeni planinah so nemi pomnik nekdanje človekove navzočnosti. Marsikje je stavbni fond na planinah doživel preobrazbo. Prej skromni planšarski objekti, ki so v pašni sezoni zagotavljali zavetje pastirjem in živini ter omogočali sušenje in shranjevanje krme, so bili spremenjeni v počitniška bivališča. Podobna usoda je doletela



tudi nekdanje stalno poseljene zaselke (npr. Logje v Bavšici ali Lemovje nad vasjo Soča) in samooskrbne domačije.

Spreminja se podoba vaških naselij, delež kmetijskih gospodarstev se manjša na račun gradnje novih stanovanjskih in apartmajskih stavb. Te se z velikostjo ali arhitekturnim oblikovanjem oddaljujejo od tradicionalnega stavbarstva, ki je spoštovalo umeščenost znotraj vasi, merilo ter način gradnje in gradivo. Gibalo razvoja je spričo krajinsko privlačnih območij, lahke prometne dostopnosti in infrastrukturne opremljenosti postal turizem s spremljajočo infrastrukturo. Posegi postopoma spreminjajo kmetijsko kulturno krajino in pomenostavljajo sestavo krajine, izgubljajo se drobna členjenost in razmerja v prostoru, meje med pozidanim prostorom ter odprto kmetijsko in gozdno krajino se brišejo, povečujejo se okoljske obremenitve.

Krajinam v narodnem parku kljub prej opisani preobrazbi še vedno lahko pripisemo visoko oceno kar zadeva naravno ohranjenost, raznolikost, skladen prostorski red in simbolno vrednost. Njihova ohranitev in vzdržni razvoj pa sta pogojena z umnim upravljanjem v sodelovanju z vsemi deležniki. ♦

# PRVI PASTIRJI IN RUDARJI V VISOKOGORJU JULIJSKIH ALP

BESEDILO IN FOTOGRAFIJE • *dr. Jana Horvat, ZRC SAZU Inštitut za arheologijo*  
• *dr. Marija Ogrin, ArheoAlpe*

**P**o umiku ledenikov konec zadnje ledenice dobe so postala visokogorska območja nad gozdno mejo zanimiva za nomadske lovce in nabiralce. Po prisojnih pobojih Krna najdemo njihove poštojanke iz obdobja mezolitika oziroma srednje kamene dobe (10. in 8. tisočletje pr. n. št.).

Šele konec 4. in v prvi polovici 3. tisočletja pr. n. št., to je v bakreni dobi, ljudje znova »osvojijo« gorski svet. Na daljše zadrževanje kažejo ostanke redkih, zelo preprostih zavetišč, od katerih so se ohranila samo kurišča, razbito lončeno posodje, kamnito orodje in živalske kosti. Iz analiz peloda, ki se je odložil v jezeru na Planini pri Jezeru in Jezeru v Ledvicah, je mogoče razbrati postopno širjenje pašnikov. Tako domnevamo, da so bili tu že navzoči pastirji, ki so se s čredami pomikali po naravnih travnikih nad gozdno mejo.

Sledi skoraj tisočletno obdobje, iz katerega v gorah ne poznamo nobenih arheoloških najdišč. V drugi polovici 2. tisočletja in na začetku 1. tisočletja pr. n. št. (mlajša in pozna bronasta doba) pa ljudje intenzivno posežejo v visokogorje. Postavljajo bivališča, ki so veliko številnejša in bolj grajena kot pred tisoč leti. Ležijo v pasu med 1500 in 2000 metri nadmorske višine, ta se začne tik pod nekdanjo gozdno mejo in sega do roba skalnatega sveta. Navadno jih najdemo na spodnjem ali osrednjem delu velikih geografsko sklenjenih območij, kot so doline, kotline ali planote z obsežnimi travnatimi površinami. Pogosto so v bližini vodni izviri, vendar ne zmeraj. To so bile osamljene stavbe, ki so stale na ravnih, pogosto umetno poravnanih mestih, nekoliko dvignjenih nad okolico, osončenih in v zavetju pred vetrovi, hudournimi vodami ter zemljskimi in snežnimi plazovi. Prostore, kjer

so se ljudje zadrževali dlje časa, so pogosto uporabljali s premori vedno znova, lahko celo do danes.

Prve stavbe v drugi polovici 2. tisočletja pr. n. št. so bile še zelo preproste, lesene, na koncu bronaste dobe in v starejši železni dobi (10.–4. st. pr. n. št.) pa se verjetno pojavijo prvi kamniti temelji, na katerih so stale brunarice. Ob ostankih stavb ležijo razbite lončene posode, kosti, kamnito orodje in bronasti, pozneje že železni predmeti. V mlajši bronasti dobi so ljudje odlagali skupine ali posamezne kose orožja, orodja in nakita zunaj bivališč, ob poteh ali na odmaknjena mesta. To zelo razširjeno navado, ki jo zasledimo tudi v visokogorju, razlagamo kot obredno darovanje dragocenih ali simbolnih predmetov božanskim silam. Daljše zadrževanje na enem mestu in boljše stavbe nakazujejo spremembo: začeli so predelovati mleko v sir. Gre za nadaljnji razvoj planšarskega gospodarstva, pri katerem ljudje živino čez poletje odženejo v planine, jeseni pa se vrne v dolino, kjer prezimi. Železova ruda iz stavbe na Dolgi planji na Voglu kaže, da so v starejši železni dobi (8.–4. st. pr. n. št.) v gorskem svetu začeli tudi s površinskim rudarjenjem.

Sredi 1. tisočletja pr. n. št. se znova izgubijo sledi človekove navzočnosti v vi-



LEVO:  
V TRAVNATI DOLINI  
POD KOPICO SO  
ODKRILI OSTANKE  
ENE NAJVIŠJE  
LEŽEČIH STAVB  
(SKORAJ 2000  
METROV N. M.),  
MORDA Z ZAČETKA 1.  
TISOČLETJA PR. N. ŠT.

DESNO:  
IZKOPAVANJE  
TESTNIH SOND  
POD VOGLOM JE  
RAZKRILO SLEDI  
ZAVETIŠČA IZ POZNE  
ANTIKE (5.–6. ST. N. ŠT.).



LEVO ZGORAJ:  
TESTNA SONDA  
POD MIŠELJSKIM  
PREVALOM. V TANKI  
PLASTI RUŠE, KI  
POKRIVA NARAVNO  
SKALO, JE BILO  
NEKAJ OGLJA IN  
LONČENIH ČREPINJ.

LEVO V SREDINI: NA  
POLJANICI NA LEPI  
KOMNI JE BILO ISTO  
MESTO OBLJUĐENO  
V PRVI POLOVICI 3.  
TISOČLETJA IN V 9. ST.  
PR. N. ŠT. ARHEOLOŠKA  
IZKOPAVANJA LETA  
2006.

DESNO ZGORAJ:  
ARHEOLOŠKO  
IZKOPAVANJE  
POSTOJANKE  
PRVIH PASTIRJEV  
NA POLJANICI NA  
ZADNJEM VOGLU IZ  
PRVE POLOVICE 3.  
TISOČLETJA PR. N. ŠT.  
RAZISKAVA IZ LETA 2018.

DESNO: BRONAST  
ŽIVINSKI ZVONEC,  
KI JE BIL NAJDEN  
POD RAZORCI, SO  
IZDELALI V RIMSKI  
DOBI, V 1. ST. N. ŠT.

BRONASTA RIMSKA  
ZAPONKA ZA  
SPENJANJE OBLAČILA  
IMA LOK V OBLIKI  
PETELINA. 2. ST. N. ŠT.,  
POLJANICA NA LEPI  
KOMNI.



OČIŠČENE RUŠEVINE  
TEMELJEV STAVBE  
IZ ZGODNJEGA  
SREDNJEGA VEKA  
(8.–9. ST.) NA MALEM  
LEPOČU. ARHEOLOŠKA  
IZKOPAVANJA LETA  
2022.



KOŠČKI RAZBITIH  
LONCEV POD  
MIŠELJSKIM  
PREVALOM PRIČAJO  
O BIVANJU V POZNI  
ANTIKI (5.–6. ST. N.  
ŠT.).



KAKOVOSTNO  
ŽELEZOVO RUDO  
- BOBOVEC - SO  
NA PLANINI  
KLEK NABIRALI  
ŽE V ZGODNJEM  
SREDNJEM VEKU.

sokogorju. V rimski dobi (1.–3. st. n. št.) posamični izgubljeni predmeti pričajo o obiskih gora, ostanke bivališč pa so zelo redki. Domnevamo, da se je planšarsko gospodarjenje umaknilo v ozadje, nadomestila ga je polnomadska (transhumanтна) paša ovac za potrebe velikih tekstilnih delavnic v severni Italiji.

Družbena kriza na koncu antike, ki je

trajala od 4. do 6. stoletja, je povzročila, da se je prebivalstvo umaknilo v varnejše, odročnejše predele. Številne nove koče na kamnitih temeljih v Julijskih Alpah so znamenje, da je planšarstvo oživelo in je verjetno pomenilo pomemben vir za stalne naselbine v dolini. Na prehodu v zgodnji srednji vek (7.–10. st.) v Julijskih Alpah ni opaziti izrazitega preloma. Lju-

dje gradijo nove stavbe na zelo močnih kamnitih temeljih – verjetno so povezane s pašo, nabrana železova ruda na nekaterih točkah (Klek, Dolga Planja na Voglu, Pečana) pa kaže tudi na vzpon železarstva. To sta gospodarski panogi, ki sta na območju Julijskih Alp v visokem in zgodnjem novem veku doživeli izjemen razcvet. ♦





# ŽIVETI V NARODNEM PARKU

Misli prebivalcev

BESEDILO • Slavko Šorli • družina Psnak • Andrej Lipovec  
• Božo Bradaškja • Urška Mlekuž Vončina  
FOTOGRAFIJE • arhiv avtorjev



EKOKMETIJA ŠORLI V KNEŠKIH RAVNAH

**P**oglavitni cilj ob vključitvi naše kmetije v Triglavski narodni park je bil varstvo in ohranitev naravne in kulturne krajine ter omejitev pretiranega razmaha »vikendaštva« na tem območju, saj bi to utegnulo ovirati in omejevati kmetijsko dejavnost.

Pomoč Javnega zavoda Triglavski narodni park je za našo kmetijo neprecenljiva. Možnost kandidiranja in pridobitve nepovratnih sredstev prek javnih razpisov za dodeljevanje pomoči za ohranjanje in razvoj kmetijstva ter podeželja na območju Triglavskega narodnega parka nam je v veliko pomoč in spodbudo za nadaljnje delo.

Javni zavod Triglavski narodni park ima neposredni nadzor na svojem terenu, to vidimo kot veliko prednost, saj to zelo pripomore k preprečevanju nepravilnih posegov v naravo. Pri pridobivanju soglasij in dokumentacije za potrebne posege nam je Javni zavod v veliko podporo in pomoč, odziv na naša vprašanja je tako rekoč takojšen in obisk na terenu lahko pričakujemo v tednu do desetih dneh. Potem ko prejmemo njihovo mnenje, pa tudi nadaljnji postopki na ravni države stečejo hitreje.

Gledano širše, bi za nadaljnje ohranjanje in razvoj kmetijstva na območju Triglavskega narodnega parka predlagali možnost plačila pokojninskega in zdravstvenega zavarovanja prek Javnega zavoda. Ker so pogoji za kmetovanje oteženi, bi kmetom to pomenilo veliko finančno razbremenitev in bi po našem mnenju pomagalo ohraniti marsikatero kmetijo. O tem bi bilo morda smiselno razmišljati v prihodnje.

Slavko Šorli, Kneške Ravne



PSNAKOV ČEBELNJAK

**V**naši družini je med drugim tudi tradicija sožitja z naravo. Razmišljanje in znanje o tem, kako živeti z roko v roki z naravo, se je prenašalo iz roda v rod. Hkrati se je bilo treba zavedati, da je treba kmetijstvo posodobiti in si olajšati življenje, iskati srednje poti med novostmi, ki pomagajo človeku in naravi, ter spoštovanjem narave in dela svojih prednikov. Ljudje si želijo slišati, da je življenje v Triglavskem narodnem parku pravljico, na žalost pa to domačini doživljamo drugače. Vidimo omejitve in čutimo se sprejete in hkrati pod drobnogledom obiskovalcev. Naravo so ohranili predniki vse Radovne in za to, da je danes zemlja obdelana, so zaslužni kmetje, ki še vztrajajo na tem območju. Kdo jih vidi? Kdo ceni njihov trud?

Prednosti življenja v Triglavskem narodnem parku so, če se ukvarjaš s turizmom. Vse več ljudi si želi stika z naravo, zato se povečuje tudi obisk Triglavskega narodnega parka. Zaradi tega imajo prebivalci manj zasebnosti in miru. Vse več ljudi misli, da se vedejo in ravna »zeleno« in da imajo vse znanje o tem, to pa je večkrat šprto z zdravo kmečko pametjo. Kadar imamo srečo, nas obiščejo ljudje, ki cenijo naravo in delo naših prednikov, nas in naših sosedov. Opaziti pa je, da se povečuje tudi obisk ljudi, ki so nevedni – ne vedo, da je travnik za živali, da se tam ne parkira vozil, da se ne hodi po travi ... Ne vedo, da povzročajo škodo. Zato je nujno ljudi izobraziti o tem, da je veliko površin v Triglavskem narodnem parku v zasebni lasti in da je treba to spoštovati. Poučiti jih je treba, kako naj se vedejo v Triglavskem narodnem parku – kaj lahko, kje lahko in kdaj lahko.

Družina Psnak, Zgornja Radovna



KOPA NA LAZAH

**K**o sem bil star petindvajset let, je bila v Gorjah okrogla miza, na kateri je bil predstavljen osnutek delovanja Triglavskega narodnega parka in vsi vaški vplivneži so bili za njegovo odpravo. Sam sem se zavzemal, da park ostane, vendar se mora poznati razlika med zavarovanim območjem in okolico. Zelo sem hvaležen gosposu Kramarju (nekdanji župan občine Bohinj, op. ur.), da mu je uspelo v parlamentu izpeljati izvajanje 10. in 11. člena zakona o Triglavskem narodnem parku in da so se župani znali dogovoriti o delitvi tega denarja. Med drugim so bile tudi Laze deležne te pomoči, to pomeni, da se zdaj lahko do kmetije pripeljem po asfaltirani cesti. Ponosen sem na ohranjanje kulturne dediščine, saj vsako leto na kmetiji naredimo leskovo kopo, tedaj se zbere vsa vaška srenja. Kmetovanje se je v teh letih spremenilo, gojimo govedo pasme limuzin, predvsem za meso. Poglavitni problem pa so prostoživeče zavarovane zveri. Zato pozivam Ministrstvo za naravne vire in prostor, naj te vrste uvrsti na seznam lovne divjadi, ker povzročajo gmotno in moralno škodo prebivalcem parka. Za zdaj ne vidim možnosti sožitja zveri, prebivalcev parka, turistov in rejnih živali.

Andrej Lipovec, Zgornje Laze

**O**dločitev za življenje v tako odročnih krajih ima več plati. Po eni strani je to privilegij, da lahko ostaneš, saj so mnogi že odšli drugam za boljšo prihodnostjo. Vsekakor je to tudi odpovedovanje udobju bližine in dostopnosti vseh storitev. Nepreklicno pa gre za globoko povezanost s temi stenami okoli doline, za čutenje zapuščine prednikov, ki so obdelovali to zemljo, in za tišče vrste miru, ki jo najdeš le redkokje. In vse naštetje je vredno braniti. Stoletja prej se ustaljene prakse sobivanja narave in ljudi niso kaj prav veliko spremenjale, v zadnjih stotih letih pa se je svet obrnil na glavo. Ustanovitev Alpskega varstvenega parka, predhodnika Triglavskega narodnega parka, je bila vsekakor izjemno pomemben korak k temu, da so se sistematično začele varovati naravne vrednote. Nešpamet in pohlep bi asfaltirala, betonirala, pregnala, požgala ali kako drugače uničila naravo in naredila nepopravljivo škodo, če ne bi neštetokrat ravno Triglavski narodni park posegel vmes. Navsezadnje pa ni samo narava vredna varovanja. Tudi stalni prebivalci v naših koncih postajamo zelo redka vrsta in ohranjanje poselitve je eden od temeljnih ciljev parka. Letošnja novost v vasi je električni kombi za nadstandardne



TRENTA

**O**b stoti obletnici česar koli ne more nihče ostati brezbrizen. Če je to stota obletnica zavarovanja tako enkratnega območja, na katerem imamo redki izbranci možnost stalno živeti, pa šploh ne! Osebnost se lahko samo zahvalim pobudnikom teh plemenitih dejanj, ki so nam ponudili priložnost, da živimo na koščku »raja«.

Živeti v Triglavskem narodnem parku je izjemen privilegij, a hkrati izziv. Neizprosno tempo življenja nas je žal prisilil v dejanja, v katerih največkrat iščemo lastne koristi, pozabljam pa na bistvo – naravo, ki nas vedno uči preprostosti, ponižnosti in štrpnosti. Ali jo slišimo? Bojim se, da v tem tempu izgubljam bištveno.

Rad bi še naprej živel v raju pod Triglavom. V svoji Trenti. V Triglavskem narodnem parku. V okolju, kjer bo sleherni domačin slišan, bo imel pravico do svojega izražanja in dostojnega življenja. Prostoru, kjer bo pravica za vse, domačine, obiskovalce, predvsem pa bo slišana Narava. Navsezadnje je bilo varstvo vpeljeno prav zaradi nje, mar ne?

Božo Bradaškja, Trenta



PREVOZI OTROK V LOGU POD MANGARTOM

prevoze in ravno s prevozi otrok k popoldanskim dejavnostim smo začutili, da smo prišli na vrsto tudi prebivalci. Ob častitljivi obletnici iskreno čestitam ter se nadejam nadaljnega uspešnega sodelovanja med upravo parka in njegovimi prebivalci.

Urška Mlekuž Vončina, Log pod Mangartom

# RAZVOJ KARTOGRAFSKIH UPODOBITEV SLOVENSKEGA OZEMLJA

BESEDILO • dr. Primož Gašperič, ZRC SAZU Geografski inštitut Antona Melika  
SLIKOVNO GRADIVO • arhiv Zemljepisnega muzeja GIAM ZRC SAZU

Upodabljanje življenjskega okolja je človeka navduševalo že v prazgodovini. Najstarejše ohranjene upodobitve je pračlovek vrezal v koš in kamen in ne veljajo za klasične zemljevide. Prve znanstvene temelje risanju zemljevidov in kartografiji so postavili stari Grki, saj so se številni učenjaki tistega časa ukvarjali z ugotavljanjem oblike in velikosti Zemlje ter njenim upodabljanjem. Iz tega obdobja ni ohranjeno veliko kartografskega gradiva. Slovenski prostor je bil v antiki prikazan kot del širšega območja (zemljevid *Tabula Peutingeriana*), pojavlja pa se tudi v rimskih potopisih (itinerarijih). Sledilo je obdobje srednjega veka, kjer so v Evropi najbolj znana kartografska dela zemljevidi sveta, ki ga sestavljajo tri poznane celine: Evropa, Azija in Afrika, ter portolanski zemljevidi, ki zelo podrobno prikazujejo obalno črto.

Večji razmah je kartografija dosegla v

renesansi, ko odkrivanje novih ozemelj pospeši zbiranje podatkov, razvijejo se tehnike izdelave zemljevidov in tisk. Tedanji zemljevidi imajo zaradi nepoznavanja ozemlja, uporabe nepreverjenih podatkov in nekakovostnih kartografskih tehnik še številne napake. Prevladujejo zemljevidi Evrope ali njenih delov v srednjem in malem merilu. Med slikovitejšimi je prvi znani samostojni prikaz Kranjske Wolfganga Laziusa iz leta 1561. Od 17. stoletja se zboljšuje kakovost kartografskega prikaza, na zemljevidih s prikazi našega ozemlja pa izstopata polotok Istra in prevelika, elipsoidna upodobitev Cerkniškega jezera. Najpomembnejše delo s konca 17. stoletja je Slava vojvodine Kranjske Janeza Vajkarda Valvasorja. V njem je objavljen tudi zemljevid Kranjske, njegova odlika je predvsem v tem, da je v pomoč bralcu knjige pri prostorski predstavi.

V 18. stoletju je kartografska stroka zelo napredovala zaradi vojaške in civilne nuje po natančnih prikazih ozemelj, no-

vih pripomočkov za merjenje in določanje lege ter začetek triangulacijskih metod za izmero površja. Najprepoznavnejši zemljevid naših krajev je upodobitev Kranjske Johanna Baptista Homanna iz okoli leta 1718. Največji domači kartografski dosežek 18. stoletja pa je monumentalni zemljevid Kranjske Janeza Dizme Florjančiča iz leta 1744. Zaradi fizične velikosti (skoraj 3,5 m<sup>2</sup>), večjega merila in vsebine, ki je posledica njegovega terenskega dela, je najbolj kakovosten in najpopolnejši zemljevid Kranjske do tedaj.

V 19. stoletju je bilo naše ozemlje prvič v celoti natančno kartirano, saj se je od leta 1818 izdeloval franciscejski kataster. Večji del listov je bil izdelan v merilu 1 : 2880. Do takrat prevladujoči način upodobitve reliefa s senčnimi krtinami začne nadomeščati metoda črtic, ki podaja bolj realistično podobo površja. Na našem prostoru se pojavijo slovenski ali dvojezični zemljevidi v velikem merilu in zemljevidi slovenskega etničnega ozemlja. Leta 1846

je Henrik Freyer dokončal zemljevid Kranjske, ki je prvi slovenski stenski zemljevid, a z nemškim naslovom. Zaradi prikazanega območja in političnega naboja pa postane najbolj znan zemljevid 19. stoletja *Zemljevid slovenske dežele in pokrajin* Petra Kozlerja z letnico 1853. To je prvi zemljevid slovenskega etničnega ozemlja s krajevnimi imeni samo v slovenskem jeziku.

V šestdesetih letih 19. stoletja je bil zelo dejaven geograf in kartograf slovenskega rodu Blaž Kocen. Znan je po šolskih atlasih in geografskih učbenikih pa tudi po stenskih in ročnih zemljevidih slovenskih dežel Kranjske, Štajerske in Koroške. Od leta 1880 so izhajale t. i. avstro-ogrske specialke v merilu 1 : 75.000 za vojaške in civilne namene, bile so podlaga številnim poznejšim topografskim in tematskim zemljevidom.

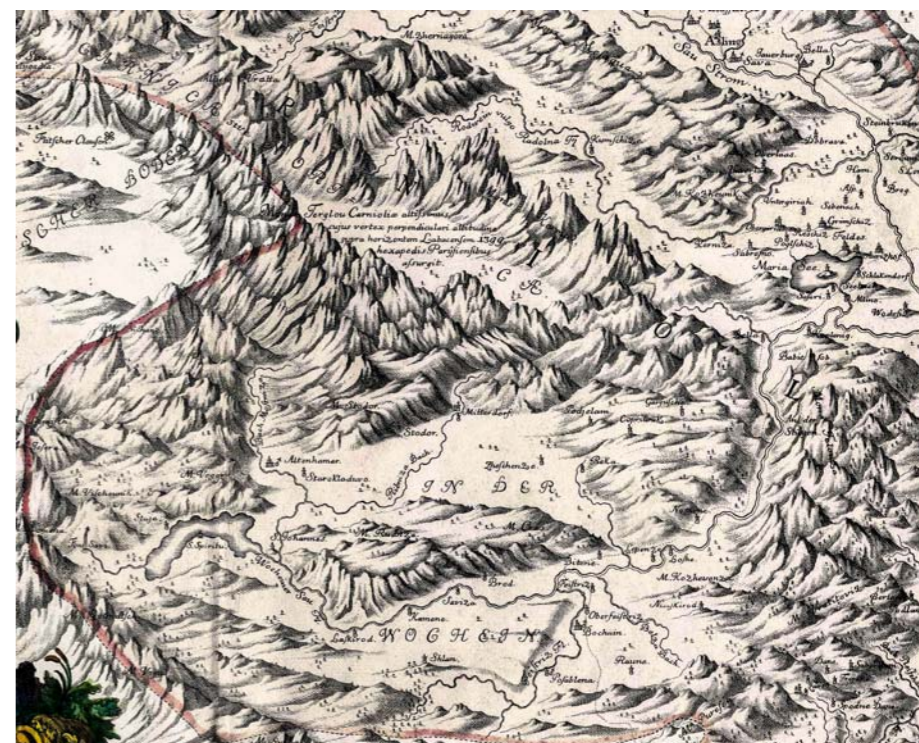
V 20. stoletju sta se vsebina in količina kartografskega gradiva zelo povečali, poznili so se načini kartografskega prikaza. Slovenska kartografija je samostojno zaživela šele ob koncu 19. stoletja. Izstopajo *Zemljevid slovenskega ozemlja*, ki ga je leta 1921 izdala Slovenska matica, ter številni domači kartografi: vojaški topograf in svetovno znani stereograf Edvard Oven, Alojzij Knafelc z zanimivimi grebenskimi planinskimi zemljevidi, Slavoj Dimnik, France Planina in Valter Bohinec na področju šolskih zemljevidov ter splošnogografskih prikazov, Ivan Selan kot samouk in eden najvidnejših slovenskih kartografov ter Marko Žerovnik, ki je nadaljeval Selanovo kartografsko ustvarjanje. ♦



OBMOČJE TRIGLAVSKEGA NARODNEGA PARKA  
NA ZEMLJEVIDU GERHARDA MERCATORJA IZ  
LETA 1589



OBMOČJE TRIGLAVSKEGA NARODNEGA PARKA  
NA ZEMLJEVIDU NICOLASA SANSONA IZ LETA  
1657



ZGORAJ:  
OBMOČJE TRIGLAVSKEGA NARODNEGA PARKA  
NA ZEMLJEVIDU JANEZA DIZME FLORJANČIČA  
IZ LETA 1744

SPODAJ:  
OBMOČJE TRIGLAVSKEGA NARODNEGA PARKA  
NA ZEMLJEVIDU HENRIKA FREYERJA IZ LETA  
1846

# BREZ GORNIŠTVA NI TRIGLAVSKEGA NARODNEGA PARKA

BESEDILO IN FOTOGRAFIJE • Borut Peršolja



ljiv občutek preprostosti, neškodljivosti in lažne varnosti pohodništva.

Ukrepi za reševanje nakopičenih težav postajajo vedno kompleksnejši (npr. celostno prostorsko načrtovanje, urejanje prometa, usmerjenje obiska) in finančno zahtevni. Zatika se pri usklajenem izpolnjevanju nalog občin, države in Triglavskega narodnega parka ter (ne)upoštevanju t. i. vplivnega območja, v katerem bi se morali načrtovati in izvajati ukrepi v podporo doseganju ciljev Triglavskega narodnega parka.

Eden od ukrepov, s katerimi naj bi ublažili pritiske prevelikega obiska, je vpeljava mirnih območij. Če pustimo ob strani, kako so bila ta določena z omejitvami glede gorništva, se zdi ukrep smiseln in nujen. Vendar se logika poruši ob vprašanju: zakaj za mirno območje ni razglašen Triglav?

Naravna vrednota in državni simbol je v poletnih mesecih, če upoštevamo njegovo nosilno zmogljivost, preveč oblegan. Občine Kranjska Gora, Bohinj in Bovec bi na pobudo Triglavskega narodnega parka morale pozvati državo, da je ukrep omejitve števila obiskovalcev za vzpon nujen zaradi zelo resnega tveganja za javni red oziroma varnost v gorah, ogroženosti doseganja ciljev varstva narave ter onemogočenega doživljanja identitetne, celo mitske pokrajine.

Če strnemo: več obiskovalcev pomeni manj narave, raznolikosti živalskih in rastlinskih vrst ter pitne vode, več vidnih in nevidnih odpadkov vseh vrst, hujšo podnebno krizo in večje potrebe po energiji. To hkrati pomeni več stresa na vseh ravneh. Največja težava ni pretirano število obiskovalcev samo po sebi, temveč pretirana poraba, ki sledi množici, in potrošništvo, ki si ga anonimno, v zavetju množice privoščijo posamezniki (in vplivne interesne skupine). Upravljanju obiska Triglava sicer nasprotuje Planinska zveza Slovenije.

Gorništvo ima jasno vrednostno opredelitev: kakovostno doživetje vsakega obi-

**G**orništvo je gibanje v gorah v vseh letnih časih. Znanje o varnosti pridobivamo iz tisočletnega poznavanja gora. Zadnje krepki doživljanje in ustvarjalno moč gorništva. Gorniki vstopamo v gore usposobljeni, to zajema tudi cilje varstva narave. Gorništvo, ki je Triglavski narodni park vtisnilo svoj hodilni in plezalni pečat, doživlja vsiljeno preobrazbo.

Gorniški turizem (v sklopu Slovenskega planinskega društva/Planinske zveze Slovenije) je več kot sto let zahteval od obiskovalca, da se povsem prilagodi skromnosti, ki izhaja iz narave gora. V ospredje je postavljala doživetje lastnega podviga in izjemne narave. Zgodba je bila tesno povezana z domačim prebivalstvom, izročilom in krajevnim vodništvom. Planinske kočice, ki so desetletja reševale zahtevni

izziv optimizacije ponudbe in pričakovani obiskovalcev, so se s ponudbo uklonile pred vrečo denarja, ki ga je prinesla industrija pohodništva.

Ta je v gore vstopila z gorskim kolesarjenjem in z drugačnim sistemom vrednot, kot ga je izoblikovalo gorništvo. Pohodništvo (»butični« del zelene, aktivne, zdrave turistične Slovenije) je pridobitni, agresivni, množični destinacijski produkt. Sponzorira ga država, zadovoljuje pa potrošništvo domačega in tujega turista (ter razveseljuje številne podjetniške pobude). Industrija pohodništva prinaša v gore užitek, dolinske standarde in navade (pohodništvo ≠ gorništvo). Turizem, za njim pa mediji in celotna splošna ter strokovna javnost so opustili rabo izraza gorništvo. Množični obisk, ki je sledil velikim vložkom, je ustvaril navidezno ozračje (špoj) enosti (pohodništvo = gorništvo) ter var-

skovalca ter pripoznava odličnosti hoje, plezanja in smučanja kot oblik mobilnosti, ki so najbolj v podporo doseganju ciljev zavarovane narave. Za hojo usposobljeni gorniki (npr. vodniki, alpinisti, inštruktorji) lahko ob zadovoljevanju lastnih doživljajskih potreb s svojo navzočnostjo ter komunikacijo z drugimi obiskovalci kakovostno podprejo delo, na primer kadrovske vedno prešibke naravovarstveno-nadzorne službe Triglavskega narodnega parka.

Tisti, ki hodimo/plezamo po planinskih poteh, smo ves čas obstoja Triglavskega narodnega parka ena največjih skupin obiskovalcev. Namesto da bi krepili ustanovitveno navezo, gorništvo izgublja veljavo. Gorniki se v gorah, ki smo jih tisočletja raziskovali (in celo kupovali), ne najdemo več. Treba je ustaviti urbanizacijo, ki se iz doline širi ter polašča najvišjih gora. Industrija pohodništva nam jemlje domače gore. ♦



# TRIGLAVSKI NARODNI PARK IN POŠTNE ZNAMKE

BESEDILO IN FOTOGRAFIJE • Primož Čebulj

**D**ržave oziroma njihove poštne organizacije izdajajo znamke iz več razlogov. Poglavitni oziroma prvotni namen poštne znamke je, da se z njimi pokaže, da so izdatki za prenos poštne pošiljke (pisma, paketa) – poština, plačani. So pa države kmalu spoznale, da je znamka lahko tudi kulturni simbol, ki z motivi predstavlja narodo oziroma državno identiteto. Poštne znamke tako izdajajo pogosto v počastitev pomembnih dogodkov, dosežkov ali pomembnih oseb.



Pošta Slovenije je letos izdala znamko v počastitev **stoletnice Triglavskega narodnega parka**. To je sicer šele druga poštna znamka, ki se neposredno navezuje na Triglavski narodni park oziroma pri katerih je bil ob izdaji omenjen Triglavski narodni park. Prva je izšla leta 1999, ko so evropske države izdale znamke z enotnim motivom. Je pa izšlo zelo veliko filatelišičnega gradiva, poštne znamke, priložnostnih poštne žigov in dopisnic z motivom, neposredno povezanim s Triglavskim narodnim parkom, ob sami izdaji pa ni omenjeno, da je motiv kako povezan z njim.



Največja »zvezda« upodobitev na znamkah je seveda sam **Triglav**. Triglav ima pomembno vlogo v slovenski folklori, mitologiji in umetnosti. Zelo verjetno je za večino Slovencev eden od poglavitnih simbolov Slovenije, zato je upodobljen v državnem grbu in na državni zastavi. Smo edina država, ki imamo v državnih simbolih prikazano natanko določeno goro. Če še nište pozabili: Triglav je bil tudi v grbu jugoslovanske Republike Slovenije.

V počastitev petletnice samostojne Slovenije je bila izdana znamka, ki prikazuje Triglav. Nad njim pa so zvezde in posebej prikazano ozvezdje raka, astrološko znamenje, v katerem je bila Slovenija rojena.



Leta 1920 so člani Odseka za varstvo prirode Muzejskega društva v Ljubljani predstavili dokument **Spomenica**, z njim so pozivali k sistemskemu varstvu narave z varstvom živalskih in rastlinskih vrst ter k ustanavljanju zavarovanih območij.

Triglava si ne znamo predstavljati brez **Aljaževega stolpa** na vrhu. Leta 1895 ga je na svoje stroške kot majhno planinsko zavetišče dal postaviti dovški župnik **Jakob Aljaž**. Ob stoletnici postavitve je bila leta 1995 izdana posebna znamka.



Željo, staro več kot sto let, **Vsak Slovenec na Triglav** od leta 1966 na pobudo revije Tedska Tribuna izpolnjujejo vsako leto sto ženskam s pohodom **100 žensk na Triglav**. Na vrhu Triglava pa odprejo najvišjo (začasno) pošto v državi **4284 Triglav**, kjer jim pošto ožigosajo s priložnostnim poštne žigom.

Ni pa Triglav edina gora, upodobljena na znamki. Združeni narodi so razglasili leto 2002 za mednarodno leto gora. Ob tej priložnosti je bila izdana znamka, na kateri je upodobljena **Martuljska skupina**, ki je pojem neokrnjene narave. **Jalovec**, na katerega je najlepši pogled iz Planice, je vzela za svoj grb Planinska zveza Slovenije. Njegova pobočja krasi rožnatordeča

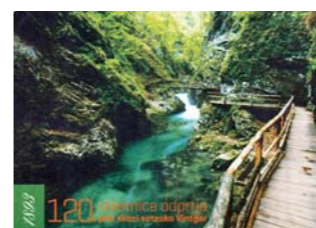


triglavsko rožo. Stara legenda pravi, da je **triglavsko rožo** zrasla iz kapelj krvi ranjenega **Zlatoroga**, ki ga je obstrelil divji lovec.

V Sloveniji smo Zlatoroga, belega gamsa z zlatimi rogovi, ki se je v varstvu belih žena pasel v Dolini Triglavskih jezer, leta 1997 upodobili na znamki, izdani v skupni izdaji evropskih držav **EUROPA**. Z Zlatorogom je povezana tudi bajka o okameneli **ajdovski deklici** v steni Prisanka. Deklica je prerokovala, da bo lovec sin ustrelil Zlatoroga. Druge ajdovske deklice so se zaradi tega razjezile in prerokovalko spremile v skalo.



Poleg gora najdemo na znamkah tudi nekatere druge naravne lepote Triglavskega narodnega parka. Ena takih je 1600 metrov dolga soteska **Vintgar**, ki jo je reka



Radovna vrezala do 250 metrov globoko. Ilustrirana dopisnica je bila leta 2013 izdana v počastitev štodvajsetletnice urejene turistične poti skozi sotesko. Leta 2006 pa je bil na znamki upodobljen 52 metrov visoki slap **Peričnik**.

Na prvo svetovno vojno, ko so na delu parka potekale hude bitke, nas spominjata dva sakralna spomenika. Prvi je **pravoslavna Ruska kapelica**. Zgrajena je bila leta 1917 v spomin na tragedijo ruskih vojnih ujetnikov, ki so gradili cesto čez Vršič, pri tem pa jih je zasul snežni plaz.



Drugi je lesena **spominska cerkev sv. Duha v Javorci**, ki so jo leta 1916 zgradili avstro-ogrski vojaki. Posvečena je padlim avstro-ogrskim branilcem tolminskega bojišča Soške fronte.

Na znamkah so verjetno največkrat upodobljene živali in rastline. Med njimi lahko najdemo veliko živali, ki živijo tudi



na območju Triglavskega narodnega parka: medveda, volka, gamsa, tudi **risa**, ki so ga pred leti naselili na območje parka. Med manjšimi živalmi je na znamki upodobljen **lorkovičev rjavček**, endemična vrsta metulja, ki živi na območju narodnega parka in Karavank.

Med rastlinami z območja parka najdemo na znamkah med drugim upodobljena **zoisovo zvončico** in **triglavski svišč**, ki so ga prvič našli na pobočju Triglava. ♦



V članku je prikazan samo del filatelišičnega gradiva, povezanega s Triglavskim narodnim parkom. Kot pa lahko vidite, ga je veliko. Tako tudi znamke in žigi kažejo, kako pomemben je naš edini narodni park za našo državo in ljudi, ki živimo v njej. ♦

# NARAVA – NAJBOLJŠA, NAJVEČJA IN NAJPRISTNEJŠA UČILNICA

BESEDILO • *Tatjana Pintar, pomočnica ravnateljice Osnovne šole Frana Saleškega Finžgarja Lesce*  
FOTOGRAFIJA • *arhiv Triglavskega narodnega parka*

Če pogledamo v preteklost in prihodnost, tudi na šolskem polju vidimo dve precej različni sliki. Sto let je dolga doba. Kaj je bilo v tistem času za učence in učitelje novo, napredno, zanimivo, si lahko predstavljamo, kako pa bo v prihodnje, je težko napovedovati. Ampak tega smo pedagogi

vajeni. Vedno vzgajamo za čas, ki ga še ni.

Nova realnost ne vpraša za mnenje in se ne meni za naš odziv. Na nas je, kako se bomo spoprijeli z izzivi. V slovenskih osnovnih šolah zadnja leta res vse intenzivneje razmišljamo o učinkih globalnih sprememb na učenje in šolstvo ter poskušamo ujeti korak z njimi.

Opažamo, da družine in s tem otroci v

velikem deležu živijo manj povezano z naravo, kot so v preteklosti, da imajo otroci manj prístnega stika z lokalno pridelavo hrane, da se svet utaplja v odpadkih, da otroci v šolo ne prihajajo peš, da veliko ur preživijo pred zasloni ... Zato si prizadevamo za vpeljavo več gibanja v dopoldanski čas in osmišljanje dejavnosti – povezovalne učenja in življenja. V pouk in dneve dejavnosti vpletamo vsebine, ki zadevajo »novodobne probleme«: ozaveščanje o podnebnih spremembah in varčevanju z energijo, o biodiverziteti, poučevanje o krožnem gospodarstvu in ravnanju z odpadki ... Kot »novo dejavnost« za učence organiziramo peš bus, z njimi sadimo sadike na visoke grede, izdelujemo milo ...

Vse bolj se zavedamo, da pri načrtovanju in izpeljavi različnih dejavnosti ne potrebujemo nujno šolskih klopi in štirih sten učilnice. Posebno široke možnosti vidimo v načrtovanju večjih medpredmetnih sklopov, ki bi jih izvajali zvezno. Pri tem pa ne mislim le na poučevanje naravoslovnih in okoljskih vsebin, ampak tudi na razvijanje novih didaktičnih prijemov za učenje vseh predmetov »pod milim nebom«. Za pouk na prostem v polnem pomenu. Želimo si, da bi učence vsaj dopoldne čim večkrat »izpostavili« svežemu zraku in različnim vremenskim pojavom. Če karikiram: da se o vremenu ne bi učili iz knjig in e-gradiva, pač pa iz izkušnje.

Pri tovrstnih prizadevanjih je Triglavski narodni park s svojimi programi naš pomembni podpornik. Ponujene izobrazne vsebine so dobro sprejete. Pri povezovanju vsebin različnih predmetnih področij, ki jih lahko uspešno izpeljemo tudi na prostem, pa želimo, da bi redni pouk vseh predmetov čim večkrat prestopili na prosto.

To sicer zahteva nekoliko več organizacijske prožnosti, a se spodbujamo v iskanju novih možnosti, saj vemo, da je narava velika, brezmejna, vsestranska in sploh NAJ učilnica. In kadar si v njej doma, razvijaš do nje tudi odnos. ♦



## NAGRADNA KRIŽANKA

PRIPRAVILA • *Maja Fajdiga Komar*  
FOTOGRAFIJE • *arhiv Triglavskega narodnega parka*



Odgovori so skriti v tej številki časopisa.

**VODORAVNO:** 2. prevladujoča kamnina Julijskih Alp, 4. deroča voda, ki priteče ob močnejšem nalu, 7. slika 6, 8. čevelj za hojo po gorah, 10. slika 3, 13. ime prvega zavarovanega območja narave na Slovenskem, 15. prva zavarovana alpska rastlina, 17. mokrišče severnih območij, v TNP na Pokljuki, 19. mitološka podoba v gori Prisank, 21. hoja

in plezanje v gorah, 22. gora nad Dolino Triglavskih jezer, mala in velika ..., 25. avtor Zemljevida Slovenske dežele, prvega v samo slovenskem jeziku, 26. del zimske gorniške opreme, 27. kraj v TNP, kjer so lani našli 6500 let stara debla jelke, 28. grušč na pobočjih, vznožjih gora, 29. vrsta koconoge kure, živi v pasu ruševja, 30. izraz za ovce in koze.

**GESLO:** Črke v označenih poljih prepisi v ustrezne kvadratke. Geslo v križanki se navezuje na letošnje praznovanje stoletnice v Triglavskem narodnem parku.



**NAVPIČNO:** 1. slika 1, 3. turistična kmetija v Zgornji Radovni, 5. prvi pobudnik zavarovanega območja TNP, Albin ..., 6. slika 2, 9. vrsta glodavca, zimski zašpanec, 11. človek, ki zbira in proučuje poštne znamke, 12. pomembna kmetijska dejavnost, ki pomaga ohranjati podobo planin, 14. slika 5, 16. kraj na Voglu, kjer so arheologi med ostanke stare stavbe našli železovo rudo, 18. vrsta fosila v Dolini Triglavskih jezer, 20. slika 4, 23. iz njega vzklije rastlina, 24. slovenski botanik, eden od pobudnikov zavarovanja Doline Triglavskih jezer.

**REŠITEV NAGRADNE KRIŽANKA pošljite do 31. julija 2024 na naslov:** Triglavski narodni park, Ljubljanska cesta 27, 4260 Bled. Ne pozabite napisati svojega naslova. Med prejetimi rešitvami bomo izžrebali 5 nagrajencev.

# ELEKTRIČNI KOMPIJI TUDI ZA PREBIVALCE PETIH PARKOVNIH OBČIN

BESEDILO IN FOTOGRAFIJA • Petra Mlakar

**P**et električnih kombiniranih vozil oziroma kombijev, ki jih je kupil Javni zavod Triglavski narodni park, je po uradni predaji, ki je sredi marca potekala v Tolminu, na voljo za prevoze predvsem prebivalcev. Brezplačno uporabo vozil so si na razpisu Triglavskega narodnega parka zagotovile parkovne občine Tolmin, Kobarid, Bovec, Kranjska Gora in Bohinj.

V sklopu podpore parkovnim lokalnim skupnostim pri uresničevanju naložb in razvoju ukrepov, ki spodbujajo rabo trajnostne mobilnosti in hkrati pripomorejo k boljši kakovosti življenja lokalnega prebivalstva, je Javni zavod Triglavski narodni park izpeljal nakup električnih vozil Toyota Proace Verso za prevoz potnikov v lokalnih skupnostih Triglavskega narodnega

parka s sredstvi Podnebnega sklada, namenjenimi trajnostni mobilnosti. Skupaj s sistemom zagotavljanja prevozov je znesek nakupa znašal približno 280.000 evrov.

Prve tedne po predaji vozil so prevoze najpogosteje uporabljali otroci za obiskovanje različnih dejavnosti. Kako si zagotoviti prevoz z električnim kombijem v eni od omenjenih občin, lahko preverite v posamezni občini.

Izvajanje prevozov z električnimi kombiji bo pripomoglo k umirjanju prometa in posledično blaženju podnebnih sprememb, prebivalcem pa to zagotavlja boljše kakovost življenja. »Trajnostna mobilnost je eno izmed prednostnih področij delovanja Javnega zavoda Triglavski narodni park, predvsem kot podpora domačinom na lokacijah, kjer je javni potniški promet izredno omejen ali ga ni. To je eden

izmed pomembnih razvojnih ukrepov Javnega zavoda Triglavski park. Namenjen je predvsem domačinom za Triglavski narodni park v jubilejnem letu, območje Julijskih Alp in slovensko varstvo narave ob stoletnici ustanovitve prvega zavarovanega območja na slovenskem ozemlju, Alpskega varstvenega parka, predhodnika Triglavskega narodnega parka,« poudarja direktor Javnega zavoda Triglavski narodni park dr. Tit Potočnik.

Slovesna predaja vozil je sodila med dogodke slovenskega predsedovanja Alpski konvenciji. Slovenija s sloganom »Kakovostno življenje v Alpah za vse« v letih 2023 in 2024 predseduje Alpski konvenciji. Ministrstvo za naravne vire in prostor želi Alpsko konvencijo približati prebivalcem in prispevati k trajnostnem razvoju slovenskih Alp. ♦



## CELOLETNO PRAZNOVANJE STOLETNICE



Letošnje praznovanje stoletnice prvega zavarovanja na slovenskem ozemlju v Dolini Triglavskih jezer pod geslom »Varstvo je obstoj« je na vrhuncu. Ker je bil podpis skupne pogodbe za ustanovitev Alpskega varstvenega parka, predhodnika Triglavskega narodnega parka, pomemben mejnik za celotno slovensko varstvo narave, so oznamovanja različnih deležnikov na sporedu vse leto po vsej Sloveniji. Več o tem si lahko preberete na naši spletni strani <https://www.tnp.si/sl/javni-zavod/posebni-dogodki/100-letnica/>.

## VABILO NA OSREDNJI DOGODEK OB STOLETNICI



Osrednjo prireditev ob stoletnici pripravljamo 31. maja 2024 v Informacijskem središču Triglavskega narodnega parka Dom Trenta. Ob predvideni navzočnosti predsednice Republike Slovenije dr. Nataše Pirc Musar, častne pokroviteljice oznamovanja stoletnice, ter domačih in tujih gostov, bomo veseli tudi prebivalcev Triglavskega narodnega parka in okolice. V slikovitem okolju Trente bomo z domačimi izvajalci programa pričarali nepozabno domačo ozračje ter opozorili na pomen varovanja narave in kulturne krajine za njun obstoj. Vabljeni!

## PRESENETLJIVA STAROST JELKE IZ ČADRGU



Februarja lani se je v sklopu projekta Vrh Julijcev začela obnova starega kala v Lazeh v Čadrgu. Ob izkopu, pri katerem je sodeloval tudi naravovarstveni nadzornik Triglavskega narodnega parka Gorazd Kutin, domačin iz Čadrgu, so pod muljem približno meter globoko našli večje kose debel iglavcev, za katere se je izkazalo, da je to les jelke. Dendrokronološko analizo so opravili na Oddelku za lesarstvo Biotehniške fakultete v Ljubljani, od tam so vzorec poslali še v laboratorij na Dunaj, tam pa so ugotovili, da je les star okoli 6560 let.

## STOLETNICA ZAVAROVANJA UPODOBLJENA NA POŠTNI ZNAMKI



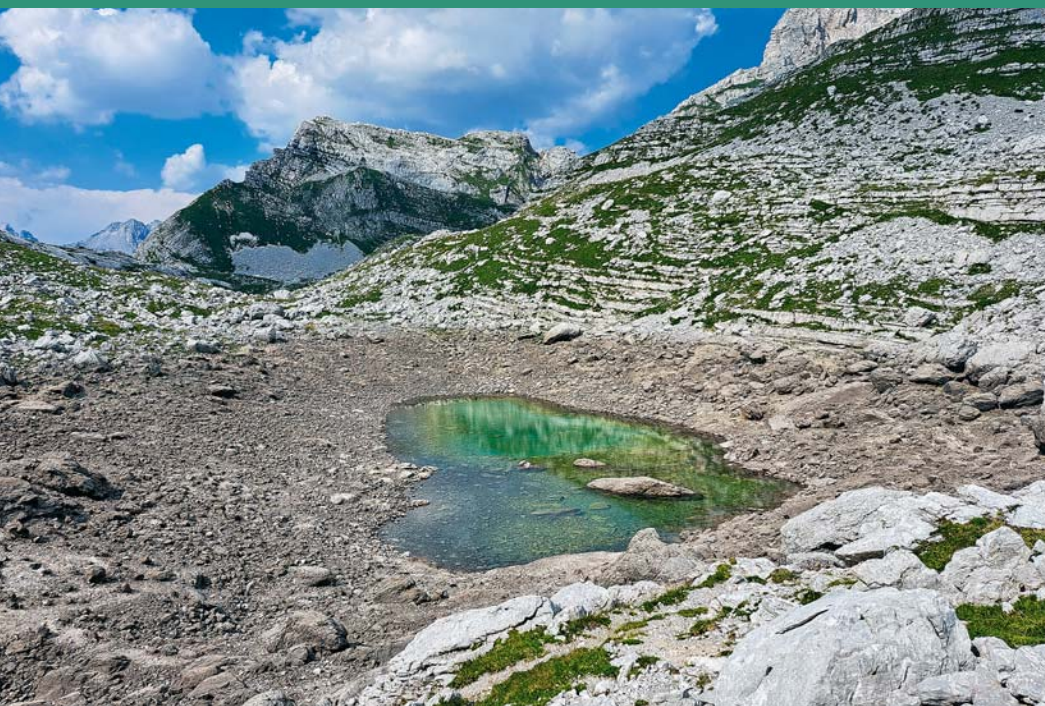
Stoletnica ustanovitve Alpskega varstvenega parka, predhodnika Triglavskega narodnega parka, je upodobljena na priložnostni znamki Pošte Slovenije. Od predstavitve na Bledu konec januarja, ki so jo popestrili učenci Osnovne šole dr. Josipa Plemlja Bled in Osnovne šole Gorje, je znamka s podobo Triglava na voljo v vseh poštinih uradih Pošte Slovenije in v njihovi spletni trgovini. Ob tem pa je Javni zavod Triglavski narodni park izdal jubilejno razglednico, ki je brezplačno na voljo na vseh informacijskih točkah Triglavskega narodnega parka.

## KRATKE NOVICE

BESEDILO • Petra Mlakar • Marjeta Albinini  
FOTOGRAFIJE • arhiv Triglavskega narodnega parka

# SPOŠTLJIVO PO DOLINI TRIGLAVSKIH JEZER

BESEDILO IN FOTOGRAFIJI • mag. Tanja Menegalijska



Ljubljanska cesta 27  
SI-4260 Bled, Slovenija  
[www.tnp.si](http://www.tnp.si)

**P**ristopov v Dolino Triglavskih jezer, srčiko Triglavskega narodnega parka, ni treba posebej opisovati. Obisk doline je lahko lep enodnevni izlet, lahko pa ga podaljšamo za več dni in se povzpne tudi na okoliške vrhove, ki so zahtevnejši, ponujajo pa čudovite razglede na vso dolino.

Pristopimo lahko z juga čez Komarčo ali Komno, z vzhoda čez bohinjke planine, z zahoda iz doline Trente ali pa se spuščimo s severa s Hribaric. Od koder koli pristopimo, je posebno doživetje in dihanje narava upravičuje to, da je nastalo prvo zavarovano območje v Sloveniji prav v tej dolini. Pot je ena sama, popelje nas z območja strnjjenih smrekovih gozdov prek redkih macesnov in rušja vse do gorskih travnišč in golih skalnih podov ali našprotno. V slabih treh urah, kolikor potrebujemo, da prehodimo dolino, lahko opazuje-

mo neverjetno igro žive in nežive narave. Dolina je čarobna v vseh letnih časih. V poletnih mesecih jo krasijo preproge raznovrstnega cvetja, jeseni barvito obarvani macesni, pozimi zamrznjena jezera in spokojna tišina ter spomladi prebujajoča se narava. Največja posebnost doline so jezera, ki so kot po čudežu ostala na kra-



škem svetu. Pozorni obiskovalec doline pa bo opazil tudi raznolikost živalskega sveta. Gamsi in kozorogi na meliščnih pobočjih se ne pustijo motiti, ob prihodu človeka postanejo bolj vznemirjeni svizci, ki se oglašajo z glasnimi piski. V vlažnem vremenu prilezejo na plan planinski močeradri in potrebno je kar nekaj pozornosti, da jih po nesreči ne pohodimo. Območje je izjemno občutljivo. Krhki ekosistemi alpskih jezer so kljub oddaljenosti izpostavljeni različnim vplivom, ki prihajajo z zračnimi masami iz industrijskih krajev. Podnebne spremembe se kažejo v količini vode, ki je vsako leto manj. Množično obiskovanje pa neposredno povzroča večjo količino odpadnih voda, smeti, več je hrupnega dovažanja dobrin v planinske kočice pa tudi erozije na planinskih poteh.

Zato poskušajmo biti ponižni obiskovalci doline, ki ne stremijo k udobju in vsem dobrinam, ki so na voljo v dolini. •