

## Priloga 1

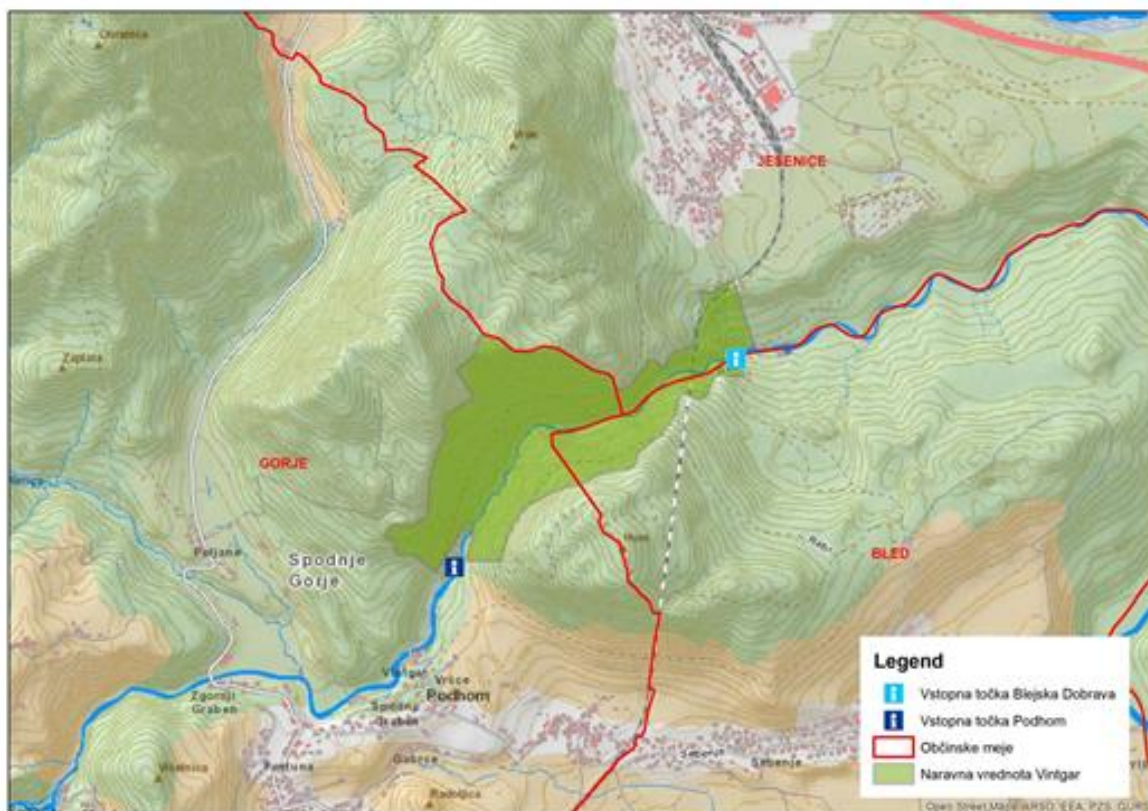
### NAČRT OBISKOVANJA SOTESKE VINTGAR

Načrt obiskovanja je dokument, ki določa osnovne okvire načina obiskovanja soteske in prostorskih ter drugih ureditev, potrebnih za varen dostop, obiskovanje in ogledovanje soteske ob upoštevanju naravovarstvenih ciljev.

#### 1. UVOD

Soteska Vintgar je 1600m dolga in do 250m globoka soteska na vzhodnem robu Triglavskega narodnega parka, 4km severozahodno od središča Bleda. Izoblikovala jo je reka Radovna, ki se kmalu po izhodu iz soteske kot desni pritok izliva v Savo Dolinko. Soteska se konča s 13m visokim rečnim slapom Šum.

Soteska je že od leta 1893 urejena za obiskovanje in ogledovanje. Od leta 1946 za infrastrukturo, namenjeno obiskovanju, skrbi Turistično društvo Gorje. Infrastruktura zajema urejeno in utrjeno pot skozi sotesko, lesene galerije (na jeklenih stebrih) in mostičke, varovalne sisteme (lovilno podajne mreže, varovalne mreže, ograje, ...), utrjene poti z označevalno, informacijsko in interpretacijsko infrastrukturo za namen peš povratka do parkirišč oz. izhodišč, vstopno in izstopno točko z dodatno infrastrukturo (vstopno-izstopni terminali, leseni brunarici za prodajo vstopnic in gostinsko ponudbo, sanitarije, ...), sistem najetih parkirišč, namenjenih obiskovalcem, sistem javnega prevoza od oddaljenih parkirišč do vstopne točke, ...



Soteska Vintgar leži na območju treh občin: Gorje, Bled in Jesenice.

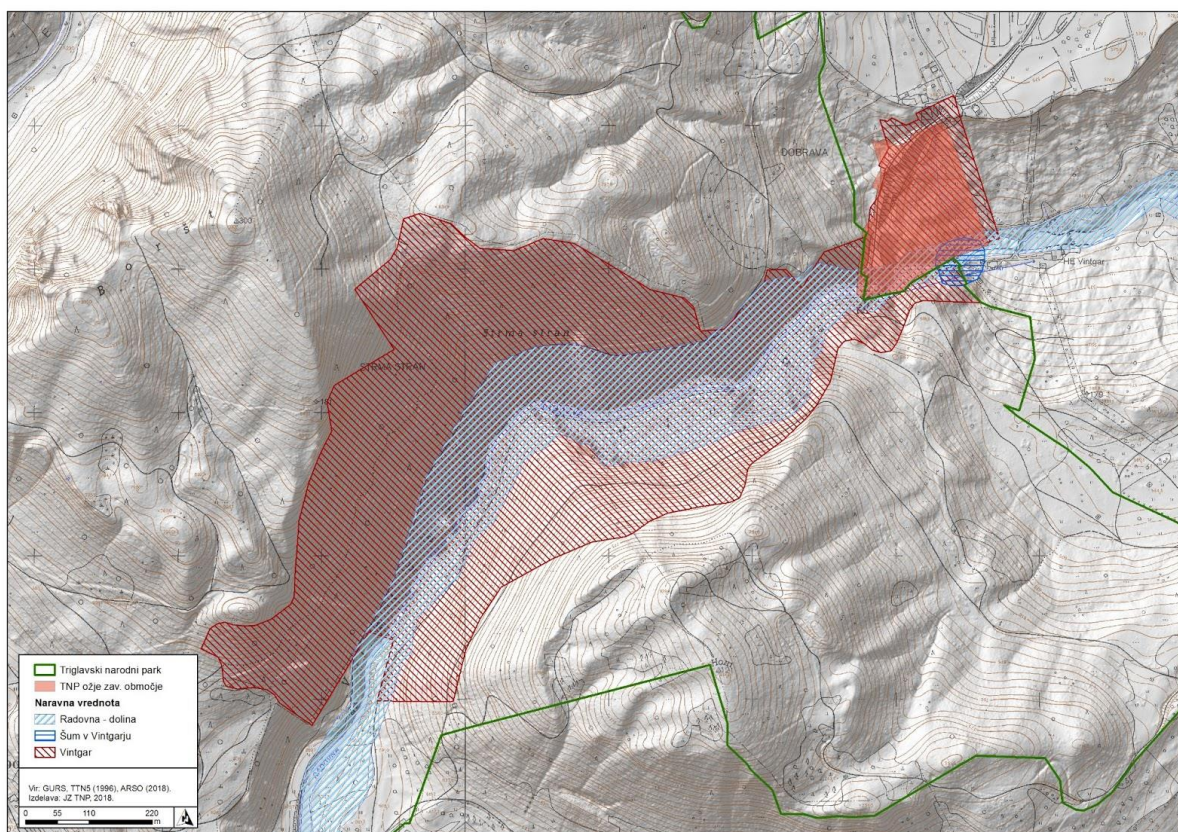
## 2. NARAVOVARSTVENI STATUSI, REŽIMI, PRAVILA RAVNANJA IN USMERITVE

Soteska leži v tretjem varstvenem območju narodnega parka, povsem na vhodnem robu zunanje meje parka, pri čemer je znotraj parka locirana vstopna točka v sotesko iz gorjanske strani (južna stran soteske), medtem ko je vstopna točka s pripadajočimi objekti iz jeseniške strani (severna stran soteske) zunaj meje narodnega parka. Od parkirišč, ki so del infrastrukture za obiskovanje soteske, leži v parku le delno urejeno parkirišče ob južni vstopni točki, vsa ostala parkirišča, predvsem začasna sezonska parkirišča, pa so locirana izven parka.

Na območju soteske so opredeljene tri naravne vrednote državnega pomena, in sicer:

- **Radovna – dolina;** Dolina reke Radovne s pritoki Kotarica, Krmarica in Lipnik (hidrološka in geomorfološka naravna vrednota, št. 248)
- **Vintgar;** Soteska in korita Radovne pri Podhomu s slapom Šum (geomorfološka in hidrološka naravna vrednota, št. 345)
- **Šum v Vintgarju;** Slap na Radovni na koncu Vintgarja (geomorfološka in hidrološka naravna vrednota, št. 557)

Slap Šum je skladno z ZTNP-1 opredeljen še kot ožje zavarovano območje znotraj narodnega parka.



*Naravovarstveni statusi*

Predmetno območje leži znotraj območij Nature 2000, ekološko pomembnega območja in območja varstva kulturne dediščine, in sicer:

- v **območju Natura 2000 – Julijci** (SPA - koda SI5000019; Uredba o posebnih varstvenih območjih (območjih Natura 2000) (Uradni list RS, št. 49/04, 110/04, 59/07, 43/08, 8/12, 33/13, 35/13 – popr., 39/13 – odl. US, 3/14, 21/16 in 47/18),
- **območju Natura 2000 – Radovna** (SAC - koda SI3000133; Uredba o posebnih varstvenih območjih (območjih Natura 2000) (Uradni list RS, št. 49/04, 110/04, 59/07, 43/08, 8/12, 33/13, 35/13 – popr., 39/13 – odl. US, 3/14, 21/16 in 47/18)
- v **ekološko pomembnem območju Julijske Alpe** (ev. šte. 21100, Uredba o ekološko pomembnih območjih (Uradni list RS, št. 48/04, 33/13, 99/13 in 47/18),
- v **območju enote registrirane nepremične dediščine – Julijske Alpe – Triglavski narodni park** (id. št. 7593, Pravilnik o registru nepremične kulturne dediščine, Uradni list RS, št. 25/02, 16/08, 66/09)

#### a. Varstveni režimi in usmeritve

Soteska Vintgar je na podlagi 4. odstavka 33. člena ZTNP-1 določena v načrtu upravljanja Triglavskega narodnega parka (*Uredba o Načrtu upravljanja Triglavskega narodnega parka za obdobje 2016–2025 (Uradni list RS, št. 34/16)*) kot del narodnega parka, ki se ga lahko uredi in rabi za ogledovanje in obiskovanje.

Ne glede na to je potrebno pri urejanju infrastrukture za obiskovanje ter pri vseh aktivnostih in posegih, ki so potrebni za zagotavljanje varnega in z naravovarstvenimi cilji usklajenega obiskovanja upoštevati varstvene režime, pravila ravnanja in usmeritve, ki izhajajo iz ZTNP-1, načrta upravljanja in Zakona o ohranjanju narave (*Uradni list RS, št. 96/04 – uradno prečiščeno besedilo, 61/06 – ZDru-1, 8/10 – ZSKZ-B, 46/14, 21/18 – ZNOrg, 31/18 in 82/20*) ter njegovih podzakonskih predpisov.

#### Varstveni režimi iz ZTNP-1

Pri načrtovanju je zato potrebno upoštevati vse varstvene režime iz 13. člena ZTNP-1, še posebej pa naslednje režime, ki prepovedujejo:

- izvajati posege in dejavnosti na naravnih vrednotah na način, da se uničijo, poškodujejo ali bistveno spremenijo lastnosti, zaradi katerih je del narave opredeljen za naravno vrednoto, oziroma v obsegu ali na način, ki znatno spremeni druge lastnosti naravne vrednote;
- izvajati posege in dejavnosti, ki bi lahko poslabšali ekološke razmere na območju narodnega parka in posledično negativno vplivali na ugodno stanje rastlinskih in živalskih vrst, njihovih habitatov ter habitatnih tipov, ki so pomembni za ohranjanje biotske raznovrstnosti;
- izvajati ukrepe ali gradnje, ki bi spreminjali vodni režim, obliko struge ali kakorkoli vplivali na naravne razmere vodnih in priobalnih zemljišč, razen za potrebe oskrbe s pitno vodo ali zaradi varstva pred škodljivim delovanjem voda;

Iz navedenih režimov izhaja, da je potrebno znotraj naravne vrednote vse posege skrbno pretehtati in načrtovati samo tiste, ki so nujno potrebni za zagotavljanje varnosti in doživljanja naravne vrednote.

Na območju ožjega zavarovanega območja slapu Šum je skladno s 17. členom ZTNP-1 prepovedano graditi objekte vseh vrst.

Varstvene in razvojne usmeritve iz Pravilnika o določitvi in varstvu naravnih vrednot (Uradni list RS, št. 111/04, 70/06, 58/09, 93/10, 23/15 in 7/19)

Načrtovanje aktivnosti in ureditev znotraj soteske Vintgar mora upoštevati naslednje usmeritve:

- Naravno vrednoto se uredi za obisk javnosti z nadelavo poti, razgledišč, počivališč, postavitvijo ograj, tabel z informacijami, opozorili in podobno, vendar tako, da se bistveno ne spremenijo lastnosti naravne vrednote ter, da je vidna podoba naravne vrednote čim manj spremenjena. Naravno vrednoto ali njen del, ki je posebej občutljiv na fizične učinke hoje, ki jih povzročijo obiskovalci, se uredi tako, da se onemogoči ogrožanje naravne vrednote
- Gradnja objektov, vključno z enostavnimi objekti, se v primeru, da ni drugih prostorskih možnosti zunaj naravne vrednote, izvaja tako, da se izkoristijo vse možne tehnične ali druge rešitve, da se naravna vrednota ne poškoduje ter, da je njena vidna podoba čim manj spremenjena
- Zemeljska dela (izravnavanje, poglobljanje terena, nasipavanje, zasipavanje) se na naravni vrednoti izvaja tako, da se ohranjajo lastnosti, zaradi katerih je del narave opredeljen za naravno vrednoto ter, da je njena vidna podoba čim manj spremenjena
- Vegetacijo na naravni vrednoti se lahko odstrani v primeru, da se s tem omogoči dostop, izboljša vidnost ali prepreči vpliv rastlinstva na vrednoto.
- Na slapiščih, slapovih in v koritih se ohranja naraven pretok.

**b. Pravila ravnanja iz ZTNP-1**

Vsako ravnanje, poseg ali dejavnost v narodnem parku je treba izvajati v obsegu, na način in z uporabo tehničnih pripomočkov, ki najmanj ogrožajo cilje narodnega parka, naravno ravnovesje, ugodno stanje rastlinskih in živalskih vrst, naravne, krajinske in kulturne vrednote v narodnem parku, kulturno dediščino in sam narodni park.

**c. Označevanje obvestilne in informacijske infrastrukture za namen obiskovanja soteske**

Infrastruktura za namen usmerjanja, ozaveščanja in informiranja obiskovalcev (stebrički, table, oznake, ...) se poenoti ter oblikovno uskladi s sprejetim CGP Triglavskega narodnega parka in veljavnim Pravilnikom o označevanju zavarovanih območij, naravnih vrednot, ekološko pomembnih območij in območij Natura 2000.

**3. OSNOVNA IZHODIŠČA OBISKOVANJA SOTESKE**

Čeprav soteska Vintgar v celoti leži znotraj Triglavskega narodnega parka, upravljanje obiska za vzdržen sistem obiskovanja poteka tudi izven območja narodnega parka. Pri tem gre predvsem za upravljanje z mirujočim prometom in sistemom oddaljenih parkirišč za osebna vozila ter javnega prevoza do vstopne točke in za upravljanje s potmi, ki jih za namen povratka obiskovalcev Vintgarja na izhodiščno točko, vračanja do parkirišč, do postajališč, ... ureja tudi skrbnik naravne vrednote.

#### **a. Čas odprtja soteske za obisk**

Soteska je odprta za obiskovanje v obdobju med 1.4. in 1.11. tekočega leta, v povprečju 200 dni na leto. Točen dan odprtja in zaprtja soteske v navedenem obdobju je odvisen od vsakoletnih vremenskih razmer in začetka ali zaključka vzdrževalnih del. V času zaprtja soteske se urejena pot skozi sotesko fizično zapre zaradi zagotavljanja varnosti. Soteska se po potrebi zapre tudi zaradi nepredvidenih izrednih dogodkov. Čas odprtja po mesecih mora slediti pogoju, da se obiskovanje lahko poteka izključno podnevi, in sicer dve uri po sončnem vzhodu do eno uro po sončnem zahodu, pri čemer se v posameznem letnem času upošteva ura sončnega vzhoda in zahoda na prvi dan posameznega letnega časa.

#### **b. Način obiskovanja soteske v najožjem delu med urejeno vstopno in izstopno točko**

Obisk soteske poteka enosmerno od vstopne točke v Podhomu do izstopne točke pri slapu Šum. Enosmerni obisk soteske poteka zaradi širine obstoječe poti, zaradi izboljšanje kvalitete doživljanja soteske, lažjega logističnega upravljanja soteske, varnosti in prilagajanja nosilni zmogljivosti. Celokupen obseg obiskovanja in s tem povezano doživljanje v povezavi z varnostjo in varstvom narave se zagotavlja skozi maksimalno dnevno število obiskovalcev, ki izhaja iz nosilne zmogljivosti.

Za povratek na izhodišče se obiskovalce usmerja k uporabi obstoječih krožnih poti (Sv. Katarina ali pot pod Borštom) ali pa z uporabo električnega javnega prevoza.

#### **c. Pohodniške poti v okolici soteske, ki se jih lahko uporablja tudi za obisk soteske**

Na ožjem in širšem območju soteske se v dogovoru z lastniki in upravljavci obstoječih poti lahko ureja in vzdržuje smiselna in enostavna mreža pohodniških poti, ki poleg svojega prvotnega namena služijo dostopu do soteske ali povratku na izhodiščno točko. Razvijajo se lahko tudi kolesarske poti, medtem ko se v tem območju ne načrtuje povečevanje obstoječih parkirnih površin ali gradnja novih parkirnih površin za namen obiskovanja soteske.

#### **d. Nosilna zmogljivost obiskovanja soteske**

Nosilna zmogljivost obiskovanja soteske Vintgar je določena z *Odredbo o omejitvah obiskovanja in ogledovanja naravne vrednote Vintgar (Uradni list RS, št. 42/23)*, ki določa, da je dnevni obisk omejen na največ 2290 obiskovalcev, največje hkratno število obiskovalcev v soteski pa lahko znaša 245.

Sistem obiskovanja prednostno temelji na predhodnih (spletnih) najavah oz. rezervacijah. Sistem vstopne točke zagotavlja štetje trenutnega števila obiskovalcev v soteski. V primeru prekoračenja števila dopustnih oseb v soteski se do sprejemljive številke soteska (vstopna točka) zapre.

#### **e. Zaračunavanje vstopnine**

Vstopnino obiskovalcem zaračunava JZTNP v skladu s Sklepom ministra o določitvi višine vstopnine št. 35602-27/2018-2550-125 z dnem podpisa 20. 6. 2024.

Stalnim prebivalcem naselij Podhom, Zasip, Blejska Dobrava in Spodnje Gorje ter imetnikom kartic Julijske Alpe se omogoči brezplačni vstop.

Najmanj dvakrat letno se pripravi »dan odprtih vrat« s prostim (brezplačnim) vstopom, pri čemer se tudi v teh primerih upošteva Odredbo o omejitvah obiskovanja in ogledovanja naravne vrednote Vintgar (Uradni list RS, št. 42/23).

#### **4. OŽJE OBMOČJE SOTESKE**

Ožje območje soteske obsega območje naravne vrednote Vintgar z obstoječo vstopno in izstopno točko ter urejeno potjo skozi sotesko.

##### **a. Urejenost vstopne in izstopne točke**

- Vstopno in izstopno točko se načrtuje in posodablja tako, da sta sodobni in usklajeni z vidika funkcionalnosti, oblikovanja in zagotavljanja prijetne izkušnje obiskovalcem. Prilagojeni morata biti nosilni zmogljivosti in upravljanju le-te v okvirih, ki jih določa odredba. Omogočena mora biti morebitna nadgradnja za potrebe prilagajanja ukrepov, povezanih z zagotavljanjem varnosti (npr. sistem obveznega nošenja čelad, omogočanje dostopa za reševalce, ...).
- Sistem za nakup vstopnic je sodoben, povezan s svetovnim spletom (rezervacijski sistem), usklajen (sinhroniziran) s prometnimi tokovi (mirujoči promet, peš dostop, kolesarski promet, javni promet) ter prilagojen na opredeljeno nosilno zmogljivost.
- Vstopni in izstopni terminali naj delujejo samostojno, tako da stalna prisotnost osebja ni potrebna, razen pri zagotavljanju ukrepov glede varnosti oz. v smislu podajanja informacij glede načinov obiskovanja.
- Zagotavlja se (digitalen) sistem obveščanja obiskovalcev o zasedenosti soteske na ožjem območju soteske.
- Informacijska infrastruktura (informacijske table, stebrički, oznake, ...) sledi državnemu pravilniku o označevanju naravnih vrednot.
- Zunanja urejenost vstopne in izstopne točke se načrtuje z vključevanjem oblikovno poenotene urbane opreme za obiskovalce – mize, klopi, smetnjaki, sanitarije, počivališča, nadstreški, ...
- Vstopno in izstopno točko se energetska - okoljsko sanira po najsodobnejših standardih, prednostno pa se uredi:
  - sanitarne prostore (posodobitev, zadostno število WC-jev)
  - zagotovitev priklopa na kanalizacijski sistem oz. čistilno napravo
  - raba obnovljivih virov
  - vpeljan je koncept zero-waste
  - gostinski del vstopno-izstopnih mest je prilagojen lokaciji tako, da se s storitvijo proizvaja čim manjša količina odpadkov. Dolgoročno se načrtuje umik gostinskega dela iz neposredne bližine vstopne in izstopne točke.

##### **b. Galerije, mostički, pešpot**

- Pot skozi sotesko ter varovalne sisteme in ukrepe (varovalne mreže, galerije, mostički...) se ureja in redno vzdržuje, njihova izvedba pa se prilagaja vizualni podobi naravne vrednote. Vse ureditve morajo biti skladne z varstvenimi režimi, pravili ravnanja in usmeritvami, ki izhajajo iz zakonodaje in so podrobneje predstavljene v tem

dokumentu. Poti se ne širi, za utrjevanje in urejanje odvodnjavanja se uporabljajo naravni materiali in sonaravne rešitve.

- Oprema v soteski se zaradi zagotavljanja maksimalne varnosti obiskovalcev redno vzdržuje (vsakodnevno ali po potrebi večkrat dnevno v času obratovanja).
- Opremo v soteski se oblikovno, tehnično in izvedbeno poenoti.
- Soteska je v času izven obratovanja zaprta/nedostopna za obiskovalce (na dnevni in sezonski ravni).

### **c. Sistem varovalnih mrež nad sotesko**

- Varovalne mreže nad sotesko se redno vzdržuje. Po potrebi se namestijo nove varovalne mreže zaradi nevarnosti padajočega kamenja, drevja, ... na podlagi predhodno pridobljenega naravovarstvenega soglasja.
- Celoten sistem varovalnih mrež je zasnovan na podlagi analize trenutnega stanja in obsega varovalnih mrež ter strokovnega predloga okvirnega končnega obsega sistema varovalnih mrež (v sodelovanju z JZTNP, ZGS, lastniki zemljišč, geologi, vodarji, ...). Predlog vsebuje tudi načrt celovitega upravljanja zemljišč (gospodarjenje z gozdovi, urejanje poti, ...) nad sotesko za potrebe zagotavljanja največje možne varnosti obiskovalcev.
- Obseg varovalnih sistemov se načrtuje z upoštevanjem izhodišča o čim večji naravni ohranjenosti soteske in prepuščanju naravnih procesov, zato se varovalni sistemi umeščajo samo na varnostno najbolj občutljivih delih ter na način, da je za naravo najmanj obremenilen ter vizualno najmanj obremenjujoč.

## **5. ŠIRŠE OBMOČJE SOTESKE**

Širše območje soteske obsega celotno območje izven ožjega območja, ki je namenjeno obiskovanju soteske.

Obsega območje dostopnega dela pred vstopno točko (peščene površine nekdanjega parkirišča, postajališče za avtobuse, parkirišče za kolesa, ...), sistem najetih parkirišč za namen urejanja mirujočega prometa in izvajanja javnih prevozov (LIP Bled, Blejska Dobrava, parkirišče pod Blejskim gradom) ter obstoječe urejene pohodniške poti, namenjene tudi dostopu do soteske in povratku na izhodiščne točke. V širšem območju se sicer prepleta širok spekter občinskih cest, gozdnih prometnic, obstoječih pohodniških poti različnih upravljavcev, parkirnih površin, ... Obiskovalce se ob izhodu iz soteske usmerja predvsem na dve poti, ki vodita na izhodiščne točke, in sicer pot, ki vodi pod Borštem in pot prek Sv. Katarine.

### **a. Parkirne površine**

Obseg parkirišč se prilagodi dnevni nosilni zmogljivosti obiska soteske Vintgar. Parkirne površine se ureja in redno vzdržuje. Na vseh obstoječih parkirnih površinah je vzpostavljen sistem obveščanja o zasedenosti. Predvidi se popolno ukinitvev parkirišč za osebna vozila pred vstopno točko v Podhому. Večje centralno (ali več manjših) parkirišče se poleg parkirišča na Blejski Dobravi in na območju tovarne LIP Bled načrtuje v oddaljenosti od soteske (npr. Bled z okolico, Gorje, ...), od koder se organizira javni prevoz ter ureja peš in kolesarske poti.

Usmeritve za urejanje mirujočega prometa:

- Obseg parkirišč se prilagodi dnevni nosilni zmogljivosti obiska soteske Vintgar.
- Sistem obveščanja o zasedenosti parkirišč se poveže s svetovnim spletom in se implementira/namesti tudi na osrednje spletne strani (bližnjih) destinacij Julijskih Alp.
- Sistem obveščanja o zasedenosti se neposredno poveže s spletnim sistemom prodaje vstopnic za obisk soteske in na sistem javnega prometa, vzpostavljenega na območju soteske Vintgar.
- Osrednja (centralna) parkirišča se načrtuje izven neposrednega območja soteske Vintgar, načrtovana so prvenstveno znotraj degradiranih območij, če le-ta obstajajo. Na teh območjih se uredijo oblikovno poenotena postajališča za avtobuse, čakalnice, informacijska infrastruktura, ...
- Parkirna mesta neposredno ob vstopni točki se ukine, uredijo se površine za parkiranje koles, postajališče za avtobuse.

#### **b. Javni prevoz**

- Delovanje sezonskih avtobusnih linij je ključno za razbremenitev območja z vidika pritiska osebnih motornih vozil. Načrtuje se ga med centralnimi parkirišči in vstopno-izstopnimi točkami.
- Dostop do soteske Vintgar se v sezoni omogoča tudi s sistemom hop on – hop off, ki vozi na relaciji Bled – Vintgar – Krnica – Zatrnik – Pokljuka in Jesenice – Blejska Dobrava.
- Stalno delujoč in frekventen javni prevoz omogoča hitro, stalno in udobno povezavo med parkirišči in vstopnimi točkami. Spodbuja se uporaba električnih avtobusov.

#### **c. Dostop s kolesom**

- Vzpostavi se mreža izposojevalnic koles (Bled, Jesenice, vstopni točki), ki omogoča najem kolesa na eni lokaciji in oddajo na drugi lokaciji.
- Vzpostavi se sodobna in učinkovita infrastruktura za obiskovalce, ki pridejo z lastnimi kolesi (kolesarnice).

#### **d. Informacije o soteski**

- Naravovarstveno informativne vsebine so vključene v spletne in natisnjene informacije za obiskovalce (brošure, letaki, table, karte, spletna stran, informatorji, ...) v sodelovanju z upravljavcem narodnega parka.
- Podrobnejše informacije o soteski Vintgar se izpostavijo v Informacijskem centru Triglavska roža na Bledu ter drugih turistično informativnih točkah.

Pripravil:

Aleš Zdešar  
Strokovna služba JZTNP