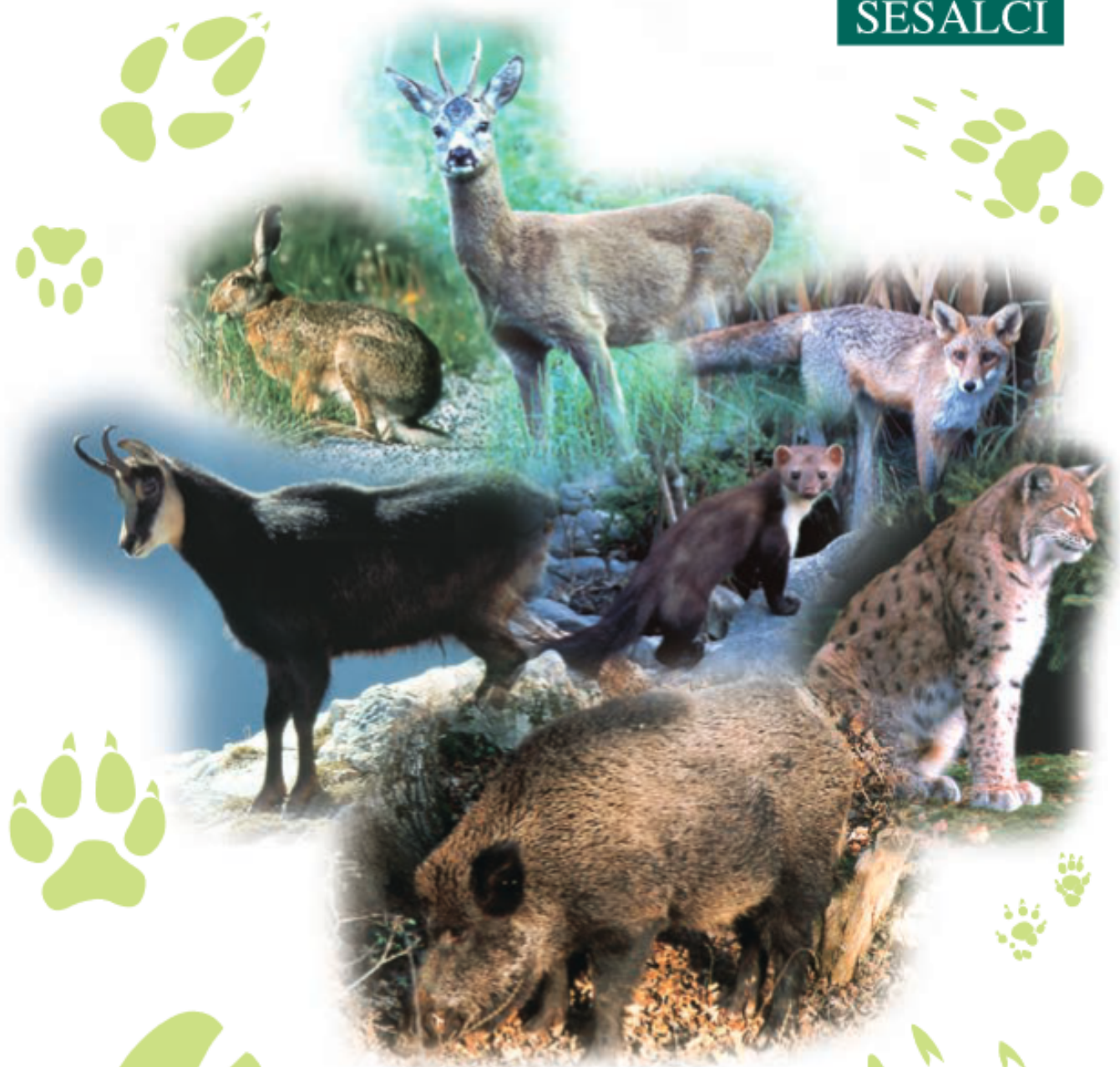


Stopinje in sledovi divjadi

SESALCI



Lovska zveza Slovenije

Dragi prijatelji narave!

Knjižica, ki je pred vami, je namenjena vsem obiskovalcem in ljubiteljem narave, še posebno pa vsem mladim, ko spoznavajo naravo in njene prebivalce. Presenečeni boste, koliko vam lahko povedo živalski "napisi" na blatnih gozdnih poteh, v snegu ali ob kalužah.

Prepoznavanje sledov (stopinj) in drugih znakov prisotnosti divjih živali je znanje, ki ga ima v obdobju vse hitrejšega razvoja in odtujevanja naravi žal vse manj ljudi. Radi bi vam približali to tiho, a "zgovorno" govorico divjih živali.

Lovci s poznavanjem stopinj, sledov in drugih znakov prisotnosti divjadi prepoznavamo, katera vrsta živali je šla pred nami, koliko živali je bilo v tropu, včasih pa skušamo oceniti tudi njihovo starost, velikost in celo težo (maso). Ne zato, da bi jo lažje lovili, pač pa da bi odgovorneje ocenili številčnost posameznih vrst, da bi pravilneje upravljali s populacijami divjih živali in divjad čim bolje poznali. Zato, ker jo imamo radi, čeprav jo tudi lovimo!

Lovska zveza Slovenije, ki združuje domala 22.000 slovenskih lovcev, Vam to knjižico podarja z željo, da bi jo s pridom uporabljali med svojimi obiski v naravi.

Obenem pa Vas prosimo, da ste do narave in njenih prebivalcev obzirni in spoštljivi ter da jih s svojim obnašanjem skušate čim manj vznemirjati v njihovem naravnem, vendar čedalje bolj okrnjenem in vznemirjenem življenjskem okolju.

Lovski zdravo!

Vaša **Lovska zveza Slovenije**



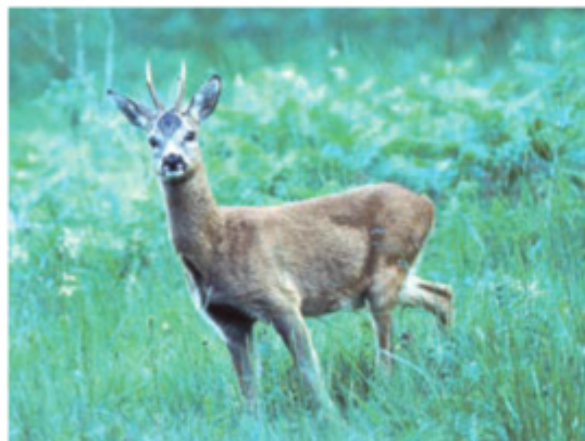


Foto: M. Cerar, Diana

Srnjad

Telesna masa

25 do 30 kg.

Plečna višina

65 do 75 cm.

Obdobje razmnoževanja

Sredina julija / sredina avgusta.

Obdobje poleganja

maj / junij.

Število mladičev

1 do 3.

Življenjski prostor

Gozd, travniki in polja,
pogosto tudi v neposredni bližini človeka.

Vedenje

Najpogosteje jih vidimo v večernih in jutranjih urah
(pozimi tudi v zimskih tropičih).

Posebnosti

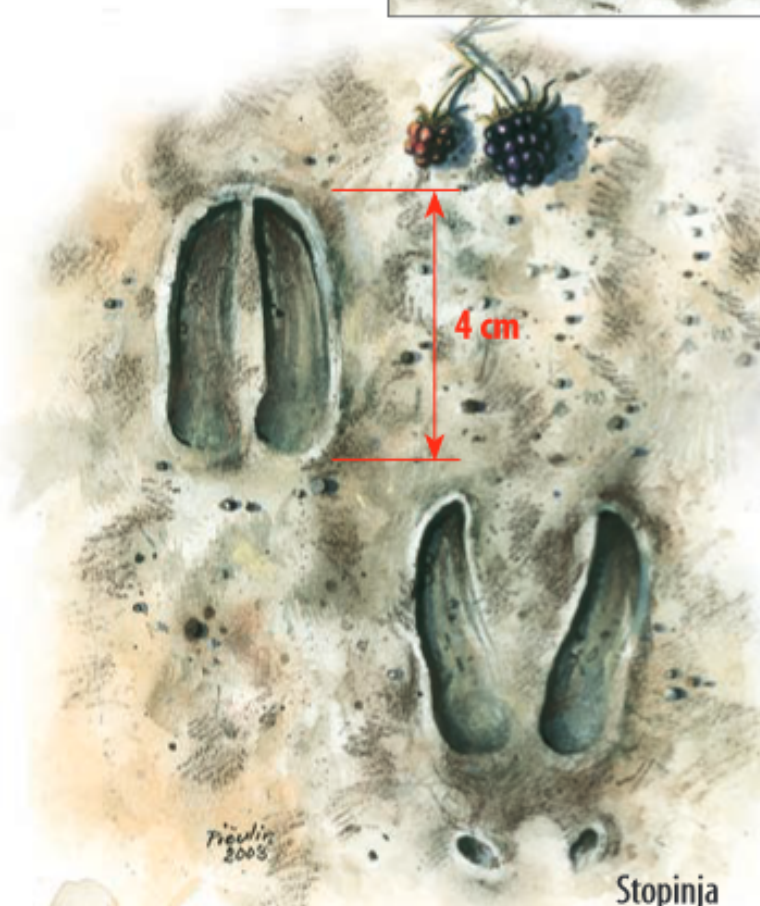
Prežvekovalc; najpogosteje se oglašča
z značilnim "baav, baav".



Stopalo



Iztrebek



Stopinja



Foto: M. Cerar, Diana

Jelenjad

Telesna masa

Moški spol 150 do 250 kg,
ženski spol 100 do 150 kg.

Plečna višina

90 do 130 cm.

Obdobje razmnoževanja

Začetek septembra / začetek oktobra.

Obdobje poleganja

Maj / junij.

Število mladičev

1, le izjemoma 2.

Življenjski prostor

Večje gozdne površine in polja.

Vedenje

Najpogosteje aktivna v mraku in ponoči,
živi večinoma v tropih.

Posebnosti

Prežvekoalec; uspešno se prilagaja na človekovo prisotnost v svojem okolju.



Stopalo



Iztrebek



8 cm

Stopinja



Foto: J. Papež, Diana

Muflon

Telesna masa

30 do 60 kg.

Plečna višina

65 do 80 cm.

Obdobje razmnoževanja

Oktober / december.

Obdobje poleganja

Konec marca / začetek maja.

Število mladičev

1, redko 2.

Življenjski prostor

V Sloveniji živi v nekaj kolonijah, večinoma v gozdnem prostoru sredogorja.

Vedenje

Živi v skupinah (tropih) in je v mirnih predelih aktiven podnevi.

Posebnosti

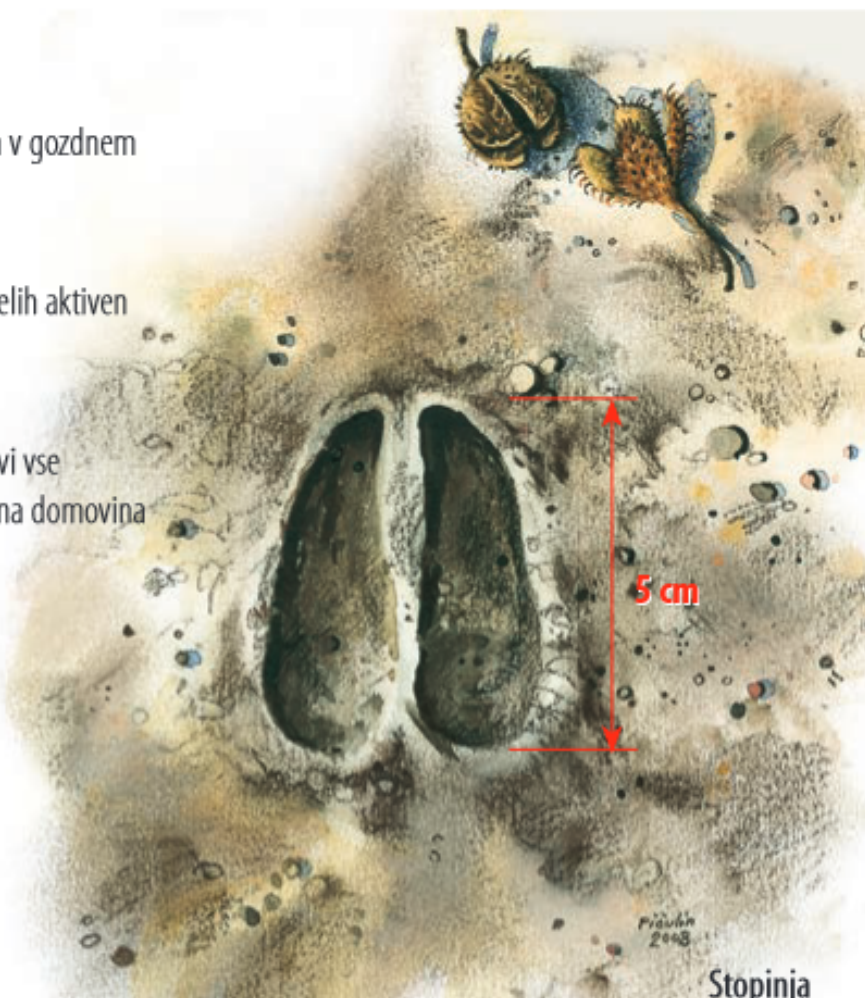
Prežvekoalec, rogar; samcem rastejo rogovi vse življenje in jim ne odpadejo. Njihova prvotna domovina je Srednja Azija, Sardinija in Korzika.



Stopalo



Iztrebek



Stopinja



Foto: M. Roušček, Diana

Gams

Telesna masa

30 do 55 kg.

Plečna višina

do 85 cm.

Obdobje razmnoževanja

Začetek novembra / sredina decembra.

Obdobje poganja

Maj / junij.

Število mladičev

1, izjemoma 2.

Življenjski prostor

Sredogorje in visokogorje, posamezne izolirane skupine tudi v nižjih predelih.

Vedenje

Dnevna žival; živi v tropih, odrasli kozli so samotarji.

Posebnosti

Prežvekovalac; oba spola imata roglje, ki rastejo vse življenje.

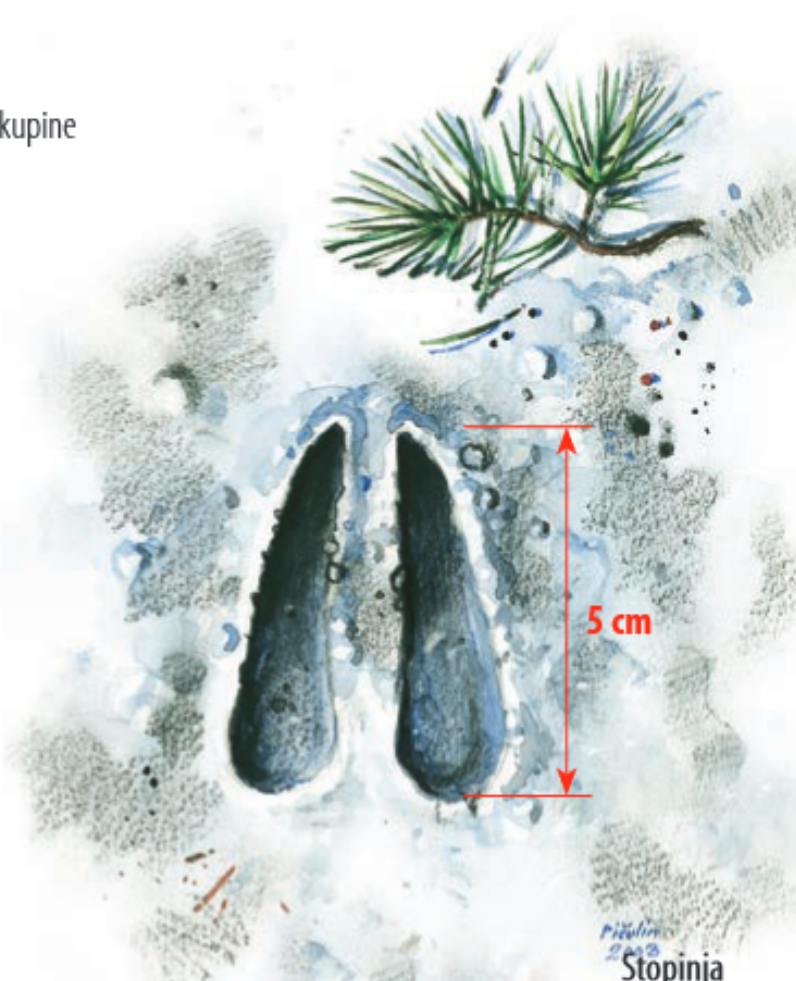


Stopalo

Sled



Iztrebek



5 cm

Pišlin
2023

Stopinja



Foto: C. Štrumbelj

Divji prašič

Telesna masa

70 do 250 kg.

Plečna višina

70 do 100 cm.

Obdobje razmnoževanja

Začetek novembra / konec decembra.

Obdobje poganja

Marec / maj.

Število mladičev

3 do 8.

Življenjski prostor

Gozd, travniki in polja, pogosto tudi v neposredni bližini človeka.

Vedenje

Nočna žival; živi v tropih, odrasli merjasci so samotarji.

Posebnosti

Vsejed; v kmetijstvu lahko povzroča velike škode, zlasti na koruzi, žitu in gozdu ter zaradi ritja travnikov.



Stopalo

Sled



Iztrebek



Stopinja



Foto: M. Pogačnik, Diana

Volk

Telesna masa

40 do 55 kg.

Plečna višina

70 do 90 cm.

Obdobje razmnoževanja

Konec januarja / konec februarja.

Obdobje poleganja

April / sredina maja.

Število mladičev

3 do 8.

Življenjski prostor

Večji strnjeni jelovo-bukovi gozdovi na kraškem svetu.

Vedenje

Živi v družinskih tropih, njihov teritorij obsega več 10.000 ha. Samci so samotarji.

Posebnosti

Za razliko od pravljice o Rdeči kapici je volk plašna žival, ki se človeka zelo boji.



Iztrebek



Stopalo



Sled



8 cm

Stopinja



Foto: S. Lavrič, Diana

Medved

Telesna masa

120 do 400 kg.

Plečna višina

90 do 120 cm.

Obdobje razmnoževanja

Sredina junija / začetek avgusta.

Obdobje poganja

Konec decembra / začetek februarja.

Število mladičev

1 do 4.

Življenjski prostor

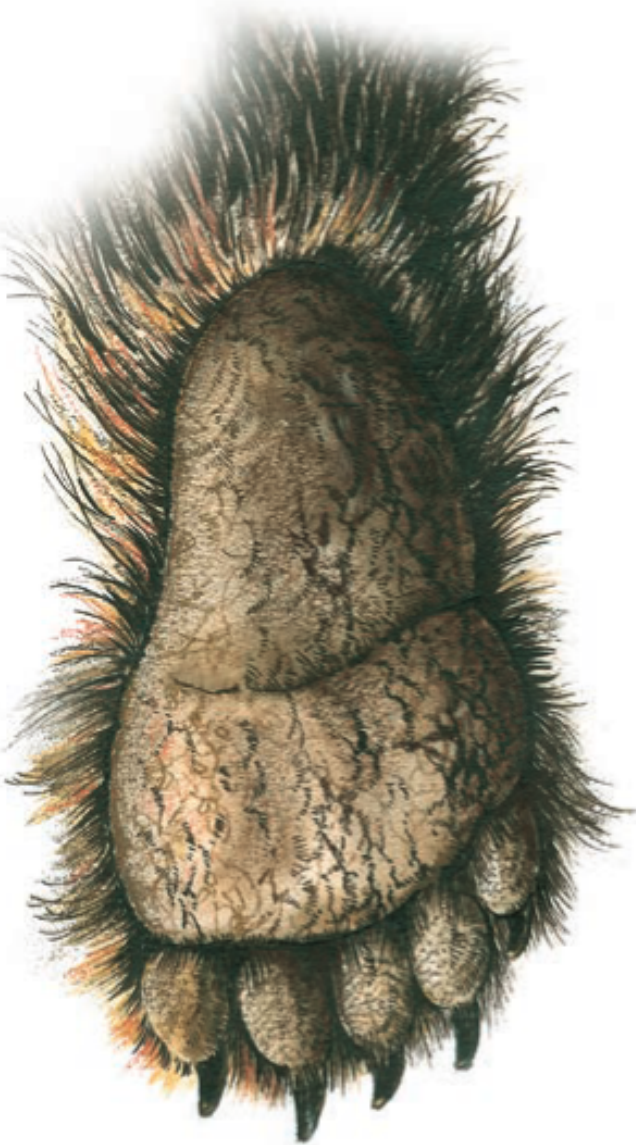
Predvsem večji strnjeni
jelovo-bukovi gozdovi na kraškem svetu.

Vedenje

Samotar, zimo predremlje.

Posebnosti

Veliko barvnih različic rjave barve kožuha.



Zadnje desno
stopalo medveda



Iztrebek



Stopinje prednjega
in zadnjega stopala

Odtis sprednje desne šape

30 cm

Odtis zadnje leve šape





Foto: M. Masterl, Diana

Ris

Telesna masa

25 do 35 kg.

Plečna višina

60 do 70 cm.

Obdobje razmnoževanja

Marec / april.

Obdobje poganja

Maj / junij.

Število mladičev

1 do 4.

Življenjski prostor

Večji strnjeni gozdovi,
predvsem na kraški podlagi.

Vedenje

Samotar, plen lovi pretežno s čakanjem (prežanjem).

Posebnosti

Življenjski prostor odraslega risa
obsega tudi do nekaj 10.000 ha.



Sled



Iztrebek



Stopinja



Foto: L. Škvarča, Diana

Divja mačka

Telesna masa

5 do 12 kg.

Plečna višina

30 do 40 cm

Obdobje razmnoževanja

Februar / marec.

Obdobje poleganja

April / maj.

Število mladičev

2 do 6.

Življenjski prostor

Večji strnjeni gozdovi, zlasti na toplih legah. V Sloveniji je pogostejša južneje od Save.

Vedenje

Samotar, pretežni del prehrane predstavljajo mali glodavci in ptiči.

Posebnosti

Znana je tudi kot spretna plenilka rib.



Stopalo



Iztrebek



Piculin
2003

Stopinja



Foto: J. Pojbič

Lisica

Telesna masa

6 do 12 kg.

Plečna višina

30 do 40 cm.

Obdobje razmnoževanja

Konec decembra / konec februarja.

Obdobje poganjanja

Marec / april.

Število mladičev

3 do 7.

Življenjski prostor

Gozdovi, polja, parki, ponekod celo v večjih mestih.

Vedenje

Zelo prilagodljiva in previdna vrsta, aktivna v mraku in ponoči.

Podnevi večinoma počiva v rovu - lisičini.

Posebnosti

Prenaša nekatere, za človeka nevarne bolezni, zlasti steklino. Prehranjuje se pestro, z mesom, sadjem in najrazličnejšimi odpadki.



Stopalo



Iztrebek



Stopinja



Foto: M. Cerar, Diana

Jazbec

Telesna masa

10 do 20 (25) kg.

Plečna višina

30 do 35 cm.

Obdobje razmnoževanja

Od marca / avgusta.

Obdobje poleganja

Februar / marec.

Število mladičev

2 do 6.

Življenjski prostor

Gozdovi z vmesnimi kmetijskimi površinami, travniki in sadovnjaki.

Vedenje

Aktiven predvsem v mraku in ponoči, zimo predremlje.

Posebnosti

Živi v rovih – jazbini, je vsejed.



Iztrebek



Stopalo

Sled



4,5 cm

Jgor Pivlin
2003

Stopinja



Foto: M. Hönigsfeld

Vidra

Telesna masa

6 do 11 kg.

Telesna dolžina z repom

65 do 90 cm

Obdobje razmnoževanja

Februar / junij.

Obdobje poganjanja

April / junij.

Število mladičev

2 do 5.

Življenjski prostor

Neonesnažene tekoče in mirne vode.

Vedenje

Glavni vir hrane so vodne živali (pretežno ribe, raki, školjke, dvoživke...).

Posebnosti

Vidra je simbol ogroženosti evropskega živalstva zaradi človekovega onesnaževanja voda, povzročanja nemira in regulacij vodotokov.



Stopalo



Sled



Iztrebek



6,5 cm

Stopinja



Foto: L. Škvarča, Diana

Kuna belica

Telesna masa

1,5 do 2,5 kg.

Telesna dolžina z repom

65 do 80 cm.

Obdobje razmnoževanja

Junij / avgust.

Obdobje poganjanja

April / maj.

Število mladičev

2 do 4.

Življenjski prostor

Gozdni robovi, tudi neposredna bližina človekovih bivališč; tudi v večjih mestih (mestni parki).

Vedenje

Aktivna, ponoči izredno prilagodljiva. Je mesojeda vrsta, ki pa ima zelo rada tudi sadje in druge rastlinske plodove.

Posebnosti

Zlasti v naseljih in mestih jo poznajo, da rada brez vzroka grize avtomobilske električne napeljave. Sorodna vrsta je kuna zlatica, ki pa živi v bolj strnjjenih gozdovih. Od kune belice jo razlikujemo po številnih značilnostih (lisa zlato rumene barve, spodnja stran tačk je odlakana, je nekoliko lažja in daljša – bolj prilagojena za plezanje, bolj mesojeda).



Stopalo



Iztrebek



3,5 cm

Stopinja



Foto: L. Škvarča, Diana

Poljski zajec

Telesna masa

3,5 do 6 kg.

Telesna dolžina

50 do 70 cm.

Obdobje razmnoževanja

Januar / avgust (3 - 4 legla).

Obdobje poganja

Marec / september.

Število mladičev

1 do 4 (3- do 4-krat na leto).

Življenjski prostor

polja, gozdovi.

Vedenje

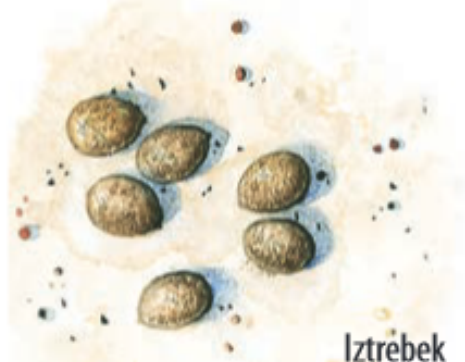
Samotar, teritorialen, v nevarnosti se pritaji in pritisne k tlu.

Posebnosti

Mladiči se skotijo odlakani, tedaj že vidijo in so v začetku brez vonja.

Podobna vrsta je planinski zajec, ki živi v območju zgornje gozdne meje.

Poleti je rjavo-siv, pozimi pa bel.



Iztrebek



Stopinja



Foto: E. Milnarčič

Veverica

Telesna masa

0,5 do 1 kg.

Telesna dolžina

30 do 40 cm.

Obdobje razmnoževanja

Dvakrat na leto.

Obdobje poleganja

April / julij.

Število mladičev

3 do 7 (2 legli).

Življenjski prostor

Gozdovi, gozdni robovi in parki.

Vedenje

Samotarka, zimo le predremlje.

Posebnosti

Manjši delež v prehrani so tudi manjše živali in ptičja zalega. Aktivna je celo leto, v hudi poletni vročini miruje.

Sled



Iztrebek

Stopinja



Foto: M. Cerar, Diana

Jež

Telesna masa

0,5 do 1,2 kg.

Telesna dolžina

20 do 30 cm.

Obdobje razmnoževanja

Maj / julij.

Obdobje poganja

Junij / avgust.

Število mladičev

3 do 6.

Življenjski prostor

Predvsem gozdni rob, parki, vrtovi.

Vedenje

Aktiven v mraku in ponoči,
v nevarnosti se zvije v kepo.

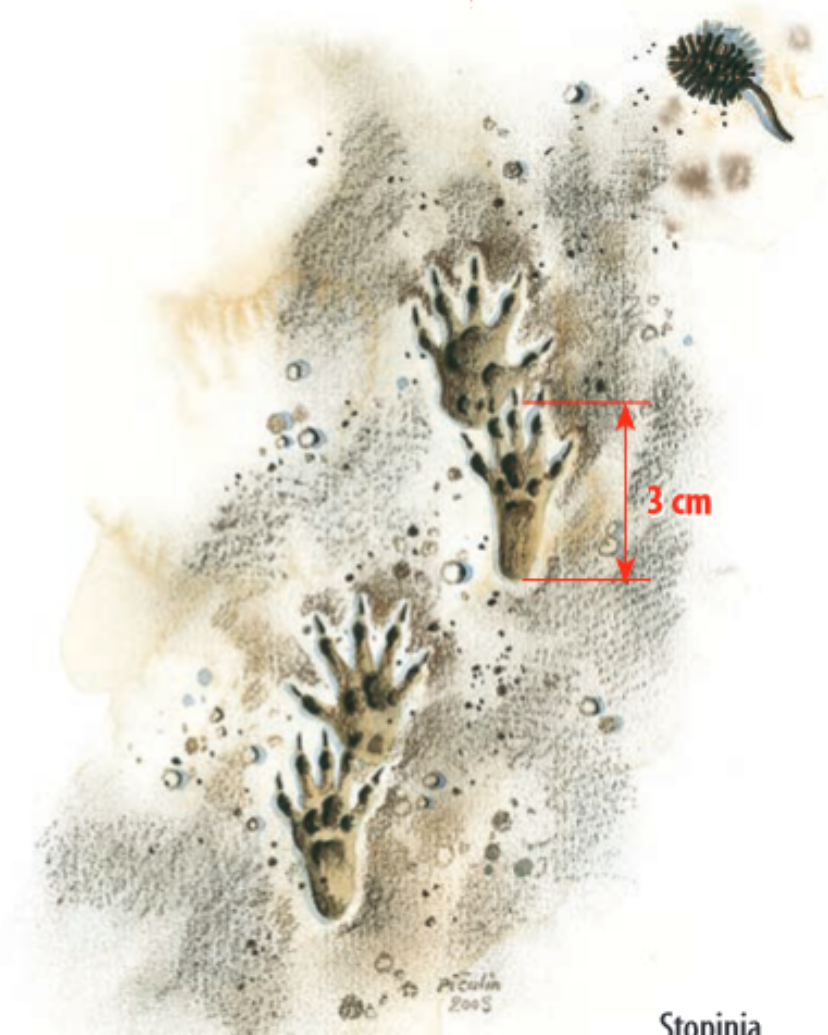
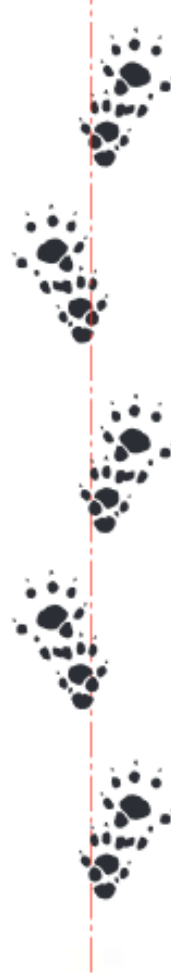
Posebnosti

Zimsko spanje, je žužkojed.



Iztrebek

Sled



Stopinja

PRIMERJAVA STOPAL PARKLARJEV



srnjad



gams



muflon



jelenjad

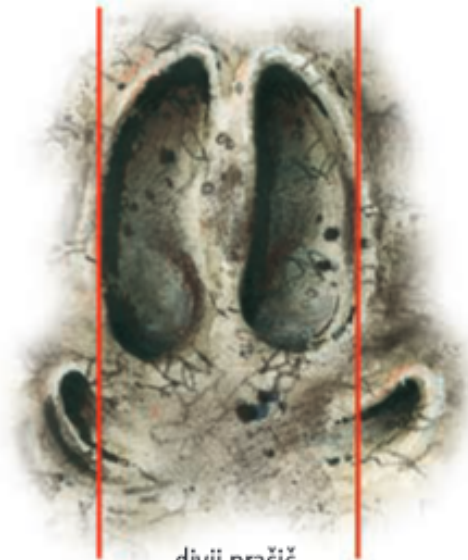


divji prašič

PRIMERJAVA STOPINJ PARKLARJEV



srnjad



divji prašič

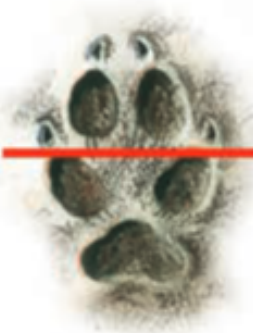


jelenjad

RAZLIKOVANJE STOPINJ ZVERI



ris



lisica



pes



volk

(odtisi krempljev niso vidni)



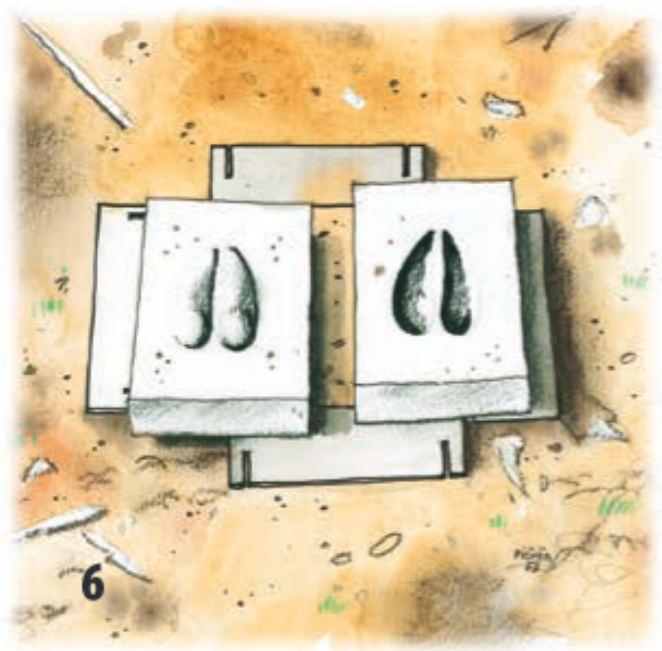
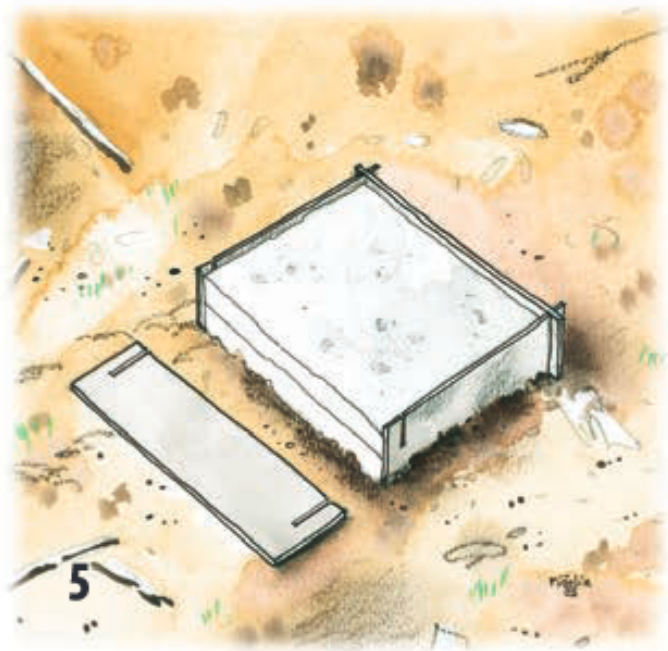
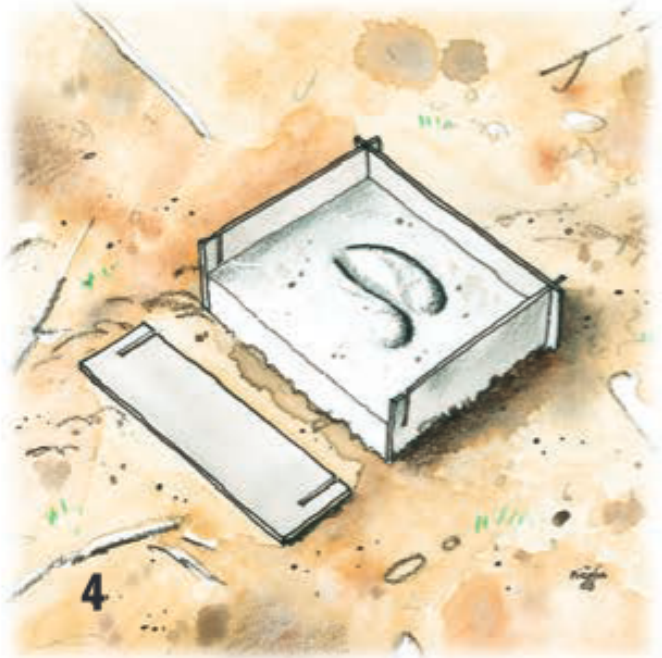
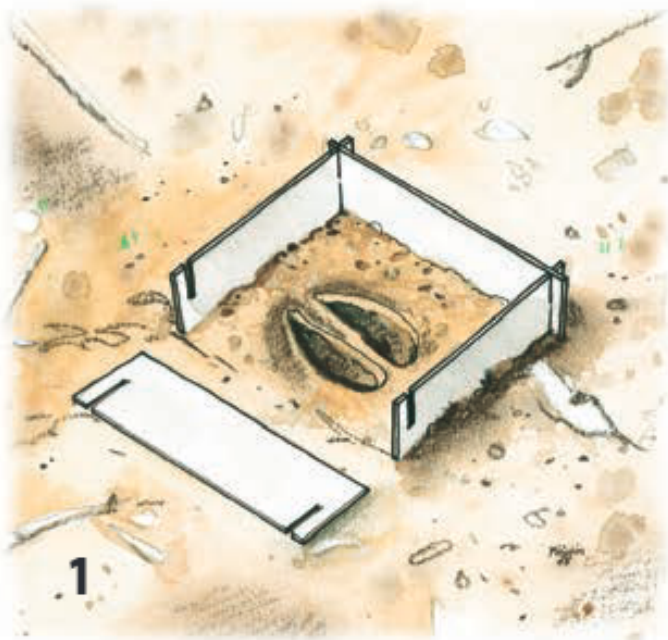
NAREDITE SI LASTNE ODLITKE STOPINJ ŽIVALI!

Potrebujete: nekaj različno velikih plastičnih ali kovinskih okvirov z robom na dnu, mavec, vodo (lahko obarvano), posodo za pripravo mavčne mase, milo, vazelin ali silikon, čopič, star nož, žico.

Postopek:

1. Primeren odtis stopinje obkrožimo z nekaj večjim okvirom.
2. V odtis počasi zlijemo zmešano mavčno maso, tako da sega masa približno 1 cm nad površino tal. V površino nalite mase namestimo nekaj manjših žic ali suhih palčk.
3. Po približno 15 - 30 min, ko se mavčna masa strdi, počasi previdno dvignemo odlitek. Ta nam predstavlja negativ odtisa. Le-tega lahko nekoliko očistimo s čopičem ali celo pod tekočo vodo.
4. Negativ odtisa namažemo po celotni površini z vazelinom ali silikonom, Pri tem si pomagamo s čopičem, tako da premažemo resnično vso površino in vse kote. Tako pripravljen negativ namestimo ponovno v okvir in ga prelijemo z mavčno maso. Podobno kot prej naj mavčna masa sega približno 1 cm nad odtis, v zgornji del mase pa križno namestimo ustrezne delčke žice.
5. Naslednji dan odstranimo okvir in z nožem previdno ločimo oba odtisa. če želimo, da je odtis bolj naravne barve, pri pripravi mavčne mase v vodo dodamo nekaj rjave barve.
6. Na zadnjo stran odlitka napišemo podatke o času in kraju odtisa stopinje, vrsti in načinu gibanja živali po katerem je nastala stopinja (hoja, tek, beg...).

Pri izbiri odtisa na terenu pazimo, da odtis ni preglobok in premočan. V tem primeru so robovi preveč izraziti in se pri ločevanju pozitivna od negativna radi polomijo. Najprimernejši so odtisi na ne preveč mokrih ilovnatih tleh. Podlaga, ki vsebuje preveč delcev (kamnitih ali peščenih) ni primerna.



PARKLJAR

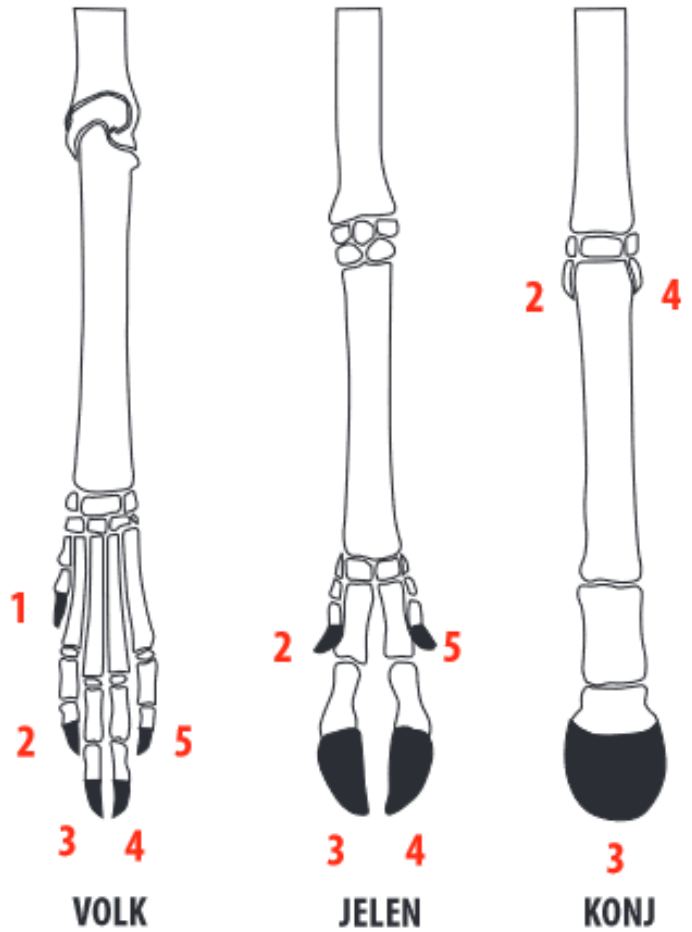
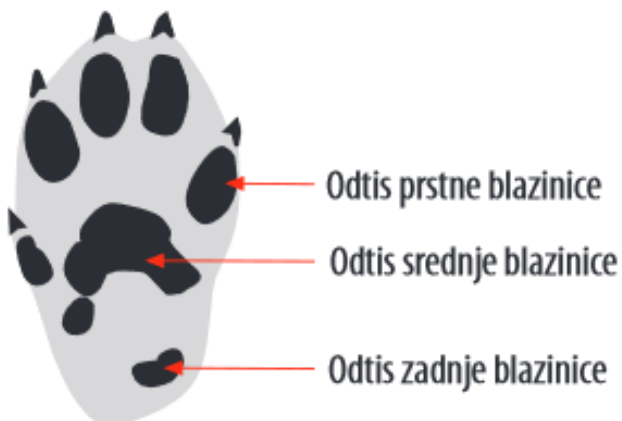
Razkrečenost na konicah parkljev



PES



KUNA

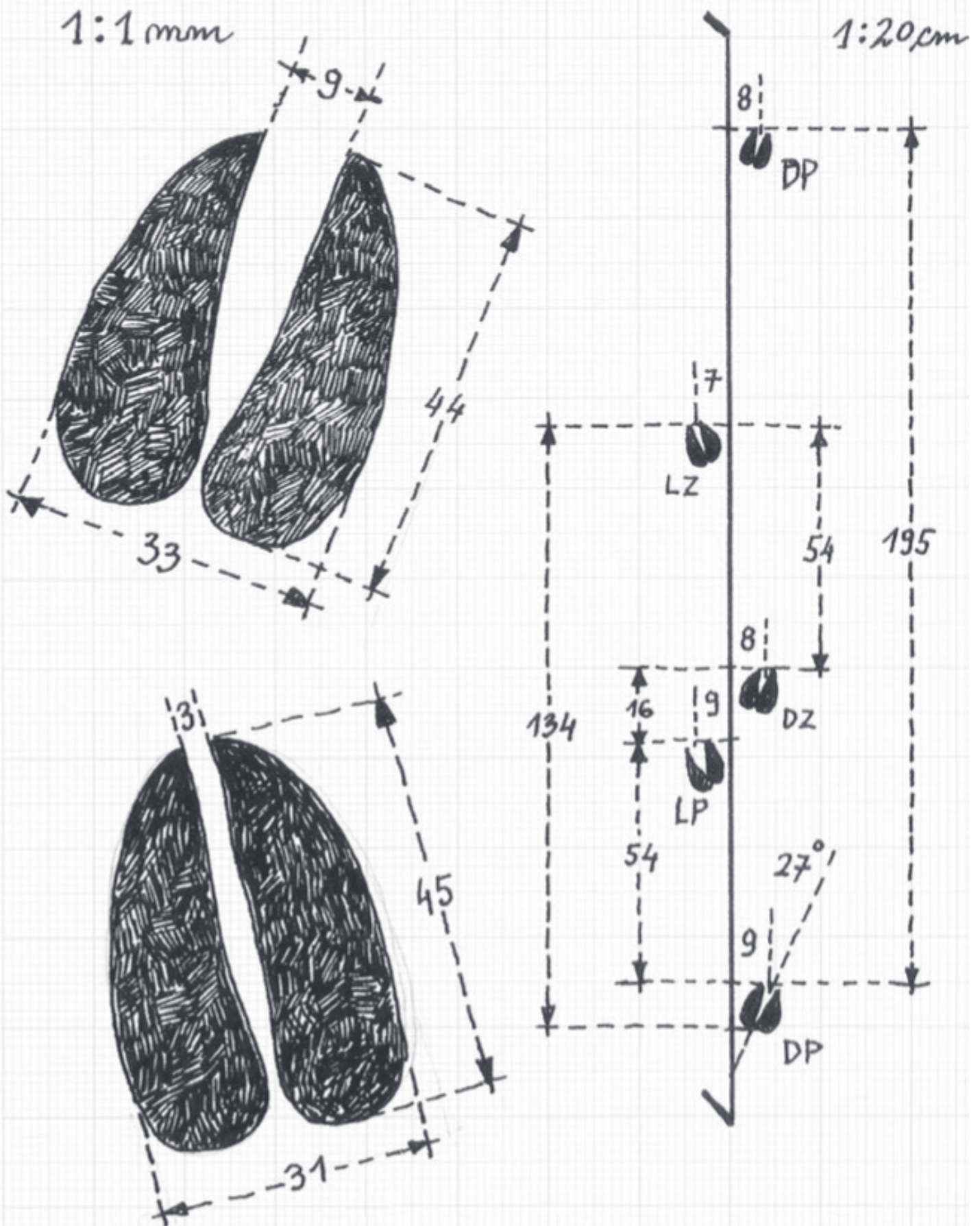


Shematska predstavitev lege prstov na okostju prednje noge pri predstavniku zveri (volku), parkljarjev (jelenu ali divjemu prašiču) in kopitarju (konju).

Ježevi stopinji



KAKO NAJ IZGLEDA NATANČNA SKICA ZA DOLOČEVANJE
STOPINJ IN SLEDV DIVJADI



Spoštovani ljubitelji narave!

Vsi, ki so nam narava in njeni prebivalci pri srcu, med našimi obiski v naravi spoštujemo določena pravila obnašanja:

- ostanimo na poteh in po nepotrebem ne vznemirjajmo divjih živali v njihovem življenjskem okolju,
- svoje štirinožne prijatelje imejmo na vrvici,
- ne dotikajmo se mladičev divjih živali, saj so starši najverjetneje v bližini,
- ne vznemirjajmo divjadi s hrupom, vpitjem, vožnjo ...
- ne puščajmo odpadkov v naravi,
- zavedajmo se, da uporaba ognja in kajenje v gozdnem prostoru nista dovoljena,
- izogibajmo se "mirnih con", zimovališč in okolice krmišč za divjad, zlasti še pozimi, saj jo v nasprotnem primeru po nepotrebem vznemirjamo v času, ki je za preživetje najtežji!

Hvala za upoštevanje naših nasvetov in želji!

Vaša **Lovska zveza Slovenije**



Stopinje in sledovi divjadi© (prva izdaja 2003)

IV. ponatis

Žepna knjižica

Izdala Lovska zveza Slovenije

(Komisija za lovsko kulturo in odnose z javnostmi)

zanju: **Srečko Felix Krobe**

Naklada: 15.000 izvodov

Uredila: **mag. Janko Mehle** in **Boris Leskovic**

Fotografije divjih živali so povzete iz letnikov revije Lovec

Ilustriral, grafično obdelal in oblikoval: **Igor Pičulin**

Lektorirala: **Marjetka Šivic**

Prelom: **Mihael Žitnik**

Tisk: Evrografis d.o.o.

Ljubljana, 2014

